

Statistiques en bref

POPULATION ET CONDITIONS SOCIALES

THEME 3 – 18/2001

Contenu

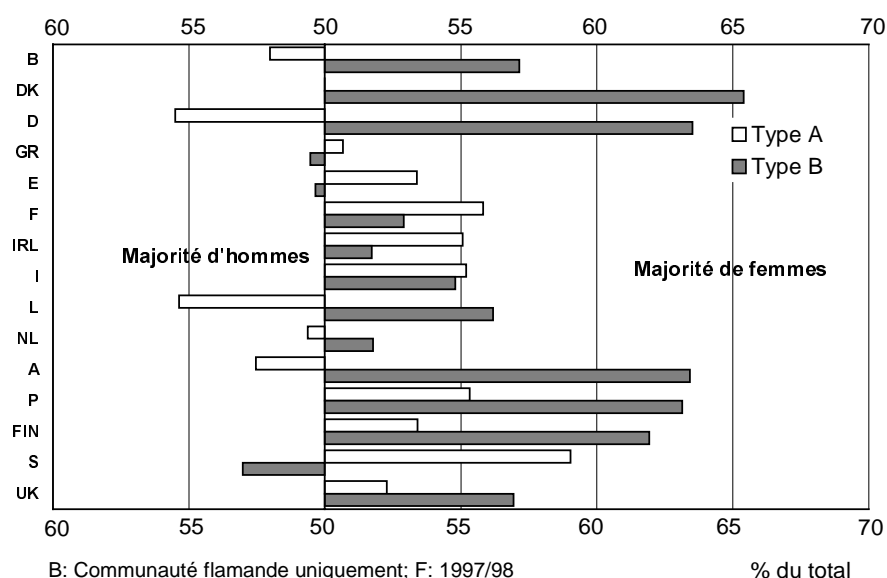
Effectifs inscrits	2
Diplômé	2
Effectifs inscrits par domaine d'études	3
Effectifs inscrits par âge.....	5
Niveau d'éducation.....	6
Enseignement supérieur dans le reste de l'Europe	6

Les femmes et les hommes dans l'enseignement supérieur

Mary Dunne

Dans la plupart des États membres de l'UE, davantage de femmes que d'hommes suivent des études supérieures. D'après les données les plus récentes (relatives à l'année académique 1998-99), les femmes représentent la majorité des étudiants inscrits à des programmes universitaires ou équivalents dans douze des quinze pays et leur proportion parmi les diplômés est plus importante encore. En outre, le nombre de femmes ayant suivi des études supérieures semble s'accroître plus rapidement que celui des hommes dans l'ensemble de l'Union. Les femmes demeurent cependant moins nombreuses que les hommes à s'inscrire dans les disciplines scientifiques et technologiques et sont nettement moins susceptibles de poursuivre des études universitaires supérieures. De même, si l'on tient compte de la distinction entre les programmes à orientation plus pratique, technique ou professionnelle (type B) et les programmes davantage fondés sur la théorie, préparant à la recherche ou donnant accès à des professions qui exigent de hautes compétences (type A), il apparaît qu'une plus forte proportion de femmes que d'hommes a tendance à participer aux premiers.

Graphique 1: Proportion de femmes et d'hommes inscrits dans le premier cycle de l'enseignement supérieur dans les États membres, 1998/99



Effectifs inscrits

Au niveau de l'Union, les femmes représentaient en 1998-99 environ 52,5% de l'ensemble des étudiants inscrits dans l'enseignement supérieur (niveaux 5 ou 6 de la Classification internationale type de l'éducation, CITE). Elles fournissaient 56,5% des effectifs inscrits aux programmes à orientation pratique, spécifiques à une profession donnée (type B), contre 52% des effectifs inscrits aux programmes davantage fondés sur la théorie (type A), permettant d'accéder à des programmes de formation à la recherche de pointe et à des professions qui exigent de hautes compétences. Par ailleurs, quelque 55% des étudiants inscrits à des programmes d'études universitaires supérieures (CITE 6) étaient des hommes.

Cette situation se retrouve dans la plupart des États membres. Seuls l'Allemagne, les Pays-Bas et l'Autriche ont enregistré une majorité d'hommes parmi les effectifs inscrits aux programmes de l'enseignement supérieur et, dans la plupart des États membres, la proportion de femmes par rapport aux hommes était plus élevée pour les programmes de

type B que pour ceux de type A. Les femmes constituaient toutefois également la majorité des étudiants des programmes de type A dans tous les pays de l'UE, à l'exception des trois précités plus la Belgique et le Luxembourg, ainsi que, dans la plupart des cas, la majorité des étudiants des programmes de type B, sauf pour la Grèce, l'Espagne et la Suède (graphique 1). (Il convient de noter que la distinction entre les programmes de type A et de type B peut varier entre les États membres, si bien que des programmes classés, par exemple, comme type B dans l'un des pays peuvent être très similaires à ceux classés comme type A dans un autre pays.)

Dans le cas des programmes d'études universitaires supérieures (CITE 6), les hommes représentaient la majorité des effectifs inscrits dans tous les États membres, sauf en Espagne (à peu de chose près), en Italie et au Portugal (tableau 1). En Belgique, en Grèce et au Royaume-Uni, leur proportion dépassait 60%, alors qu'aux Pays-Bas et en Autriche, elle était proche de cette même valeur.

Tableau 1: Proportion de femmes et d'hommes inscrits et diplômés dans le deuxième cycle de l'enseignement supérieur, 1998/99

% du total	B	DK	D	GR	E	F	IRL	I	L	NL	A	P	FIN	S	UK	EU
Effectifs inscrits																
Hommes	66.6	55.6	:	64.3	49.3	53.3	55.8	47.7	:	59.8	59.3	49.1	53.6	57.8	60.5	54.9
Femmes	33.4	44.4	:	35.7	50.7	46.7	44.2	52.3	:	40.2	40.7	50.9	46.4	42.2	39.5	45.1
Diplômés																
Hommes	67.9	68.5	66.6	:	56.2	59.3	56.2	54.8	:	70.0	65.5	:	57.4	66.0	63.3	63.1
Femmes	32.1	31.5	33.4	:	43.8	40.7	43.8	45.2	:	30.0	34.5	:	42.6	34.0	36.7	36.9

B: Communauté flamande uniquement; F: 1997/98; Diplômés I: 1997/98

Diplômés

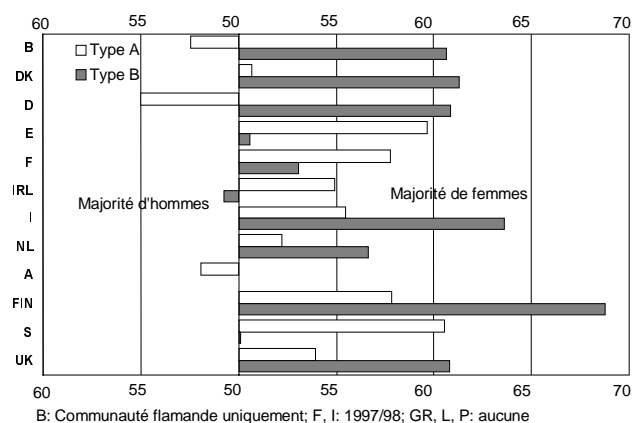
En 1998-99, environ 55% des diplômés de programmes CITE 5, au niveau de l'Union tout entière, étaient des femmes. Cette proportion est légèrement supérieure à celle relevée pour les effectifs inscrits, ce qui pourrait signifier que les femmes sont plus nombreuses que les hommes à achever leurs études avec succès.

Ce schéma est commun à la plupart des États membres. Dans tous les pays, à part l'Autriche, davantage de femmes que d'hommes ont décroché un diplôme au niveau CITE 5 en 1998-99. – tel a été le cas, pour les titres de type A, dans tous les pays, à l'exception de la Belgique, de l'Allemagne et de l'Autriche, et, pour les titres de type B, dans tous les pays, à l'exception de l'Irlande (graphique 2). En outre, dans tous les pays, sauf en Autriche, le nombre total de diplômés comptait une plus forte proportion de femmes que les effectifs inscrits.

Au niveau CITE 6, le tableau se présente toutefois fort différemment. Ici, les hommes étaient largement majoritaires parmi les diplômés (c.-à-d. les personnes obtenant un doctorat). Dans les douze États membres (autres que la Grèce, le Luxembourg et le Portugal) pour lesquels des données étaient disponibles, ils représentaient 63,1% des étudiants diplômés de

programmes CITE 6 en 1998-99, soit une proportion bien plus élevée que pour les effectifs masculins inscrits à ce niveau (tableau 1). Dans ces douze États membres la moitié des diplômés sont des hommes et, dans six des douze pays membres ils représentent environ deux tiers et plus. De surcroît, dans tous les États membres pour lesquels des données existaient,

Graphique 2: Proportion de femmes et d'hommes parmi les diplômés du premier cycle de l'enseignement supérieur dans les États membres, 1998/99



B: Communauté flamande uniquement; F, I: 1997/98; GR, L, P: aucune

la proportion d'hommes était plus importante parmi les diplômés CITE 6 que parmi les effectifs inscrits correspondants.

Ces chiffres laissent supposer une tendance plus prononcée chez les femmes à ne pas achever les programmes de niveau universitaire supérieur et/ou à prendre davantage de temps pour ce faire.

Effectifs inscrits par domaine d'études

Des différences notables subsistent entre les domaines d'études généralement choisis par les hommes et les femmes dans l'enseignement supérieur. Dans dix des onze États membres (autres que la Belgique, la France, la Grèce et le Portugal) pour lesquels des données étaient disponibles, les hommes constituaient, en 1998-99, la majorité des effectifs inscrits aux programmes de sciences, de mathématiques et d'informatique du niveau CITE 5. Dans la plupart des cas, leur proportion était sensiblement supérieure à 50%, sauf en Italie, où elle ne se situait que légèrement en dessous de ce pourcentage. La différence était particulièrement marquée en ce qui concerne les programmes de type B (davantage orientés vers la pratique), pour lesquels, dans les neuf États membres où des données étaient disponibles, près de 70% des effectifs inscrits étaient des hommes, contre un peu plus de 60% dans le cas des programmes de type A.

Une différence tout aussi importante apparaît pour les études dans le domaine de l'ingénierie, des industries de transformation et de la construction, où 78% des étudiants suivant des programmes de type A et près de 87% de ceux suivant des programmes de type B étaient des hommes (graphique 3).

Par contre, les femmes prédominent dans les domaines des lettres et des arts, de la santé et de la protection sociale, ainsi que de l'éducation. Dans les onze États membres pour lesquels des données étaient disponibles, elles représentaient, en moyenne, les deux tiers environ des étudiants en lettres et arts des programmes de type A et 60% environ des étudiants des programmes de type B.

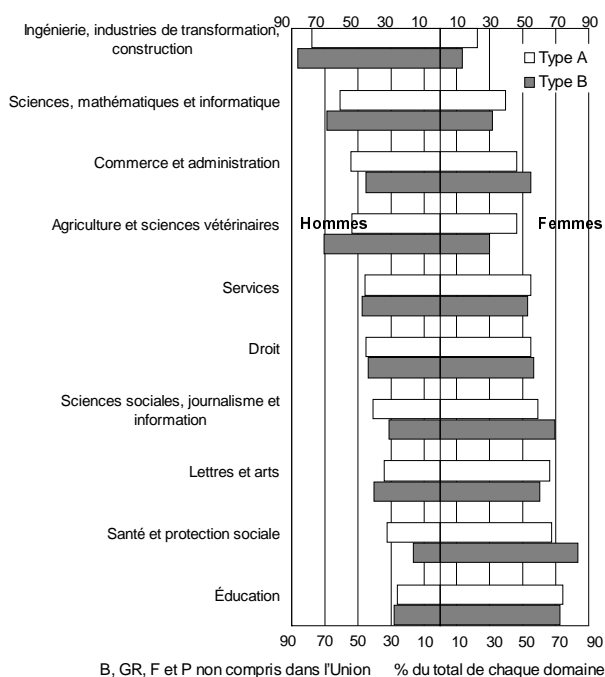
Dans le domaine de la santé et de la protection sociale, la différence était similaire pour les programmes de type A (quoique beaucoup plus marquée en Finlande et en Suède) et considérablement plus importante pour les programmes de type B, où, en moyenne, 83% des effectifs inscrits étaient des femmes. Dans les sciences de l'éducation, la différence totale était plus grande encore, les femmes représentant, en moyenne, 74% et 72% des étudiants inscrits dans les programmes de types A et B, respectivement.

Les femmes étaient également majoritaires dans le domaine d'études des sciences sociales et du comportement, du journalisme et de l'information (59% dans les programmes de type A pour les onze États

membres pour lesquels des données étaient disponibles et 69% dans les programmes de type B), ainsi que dans celui du droit. Dans le domaine d'études du commerce et de l'administration, en revanche, les hommes étaient majoritaires dans la plupart des pays.

Des différences appréciables s'observent dans les

Graphique 3: Proportion de femmes et d'hommes inscrits dans le premier cycle de l'enseignement supérieur dans l'Union, par domaine d'études, 1998/99



nombre relatifs d'hommes et de femmes suivant des études supérieures dans certaines disciplines. En 1998-99, quelque 25 à 35% des effectifs inscrits avaient, par exemple, choisi comme domaine d'études les sciences, les mathématiques, l'informatique, l'ingénierie, les industries de transformation ou la construction dans tous les États membres, sauf au Danemark (11%) et aux Pays-Bas (17%). Le Luxembourg affichait un chiffre tout aussi bas, mais il s'agit là d'un cas particulier à cause de la petite taille du pays. De même, la santé et la protection sociale comptaient pour 25% du nombre total d'étudiants au Danemark (34% de l'ensemble de la population étudiante féminine), mais pour moins de 10% en Espagne, en Italie et en Autriche.

Tableau 2: Proportion d'hommes et de femmes inscrits dans le premier cycle de l'enseignement supérieur, par domaine d'études, 1998/99

% du total	DK	D	E	IRL	I	L	NL	A	FIN	S	UK	EU
Éducation												
<i>Type A</i>												
Hommes	0.4	2.3	2.0	1.1	0.5	:	3.6	3.4	1.0	3.0	2.1	1.9
Femmes	1.0	4.4	6.0	3.6	4.0	:	9.2	6.9	4.3	10.0	5.5	5.3
<i>Type B</i>												
Hommes	3.3	0.2	0.0	0.0	0.5	9.8	:	0.9	0.0	0.0	0.4	0.3
Femmes	7.0	1.2	0.3	0.1	0.4	25.4	:	3.5	0.1	0.1	0.8	0.8
Lettres et arts												
<i>Type A</i>												
Hommes	6.3	6.3	3.6	5.5	3.5	3.2	3.4	4.3	3.7	4.4	4.8	4.5
Femmes	11.6	10.4	6.2	11.0	11.7	5.9	4.8	7.3	9.6	8.6	7.5	8.9
<i>Type B</i>												
Hommes	0.3	0.1	0.3	0.9	0.3	:	:	0.1	0.3	0.0	1.4	0.4
Femmes	1.0	0.1	0.3	1.6	0.5	:	:	0.2	0.6	0.0	2.0	0.6
Sciences sociales et du comportement, journalisme et information												
<i>Type A</i>												
Hommes	2.8	3.2	3.5	0.6	4.4	0.6	5.4	4.1	2.3	3.9	3.3	3.6
Femmes	4.1	3.5	5.7	2.0	7.2	0.6	5.6	6.5	4.1	7.3	4.8	5.3
<i>Type B</i>												
Hommes	0.6	0.0	0.0	0.1	:	:	:	:	:	0.0	0.5	0.1
Femmes	0.6	0.0	0.0	0.1	:	:	:	:	:	0.0	1.2	0.2
Commerce et administration												
<i>Type A</i>												
Hommes	9.2	8.0	7.6	6.8	7.0	11.2	13.8	9.5	5.5	4.7	6.0	7.6
Femmes	4.8	4.3	9.2	7.1	6.2	7.5	9.4	7.1	8.0	5.6	5.6	6.4
<i>Type B</i>												
Hommes	1.7	1.1	0.6	4.2	:	4.2	0.4	0.1	0.7	0.2	2.1	0.9
Femmes	1.7	1.1	1.4	7.0	:	3.8	0.1	0.2	1.6	0.2	2.0	1.1
Droit												
<i>Type A</i>												
Hommes	1.9	2.9	4.6	1.0	6.8	4.8	2.6	4.4	0.8	1.6	1.6	3.7
Femmes	1.9	2.4	5.9	1.3	9.6	3.9	2.9	4.0	0.9	2.1	2.1	4.5
<i>Type B</i>												
Hommes	:	0.0	:	0.0	:	:	:	:	:	:	0.1	:
Femmes	:	0.0	:	0.0	:	:	:	:	:	:	0.2	:
Sciences, mathématiques et informatique												
<i>Type A</i>												
Hommes	3.0	8.3	6.8	6.9	3.9	3.6	4.4	6.8	5.5	5.2	8.4	6.6
Femmes	2.4	3.9	4.7	6.2	4.0	2.0	1.4	3.3	3.7	4.4	5.8	4.3
<i>Type B</i>												
Hommes	1.8	0.1	0.6	3.3	:	:	0.1	0.4	0.3	0.4	1.8	0.6
Femmes	0.3	0.0	0.2	3.5	:	:	0.0	0.1	0.2	0.4	0.8	0.3
Ingénierie, industries de transformation et construction												
<i>Type A</i>												
Hommes	0.7	11.6	10.5	5.7	12.6	:	9.6	10.4	18.8	13.1	7.4	10.7
Femmes	0.8	2.8	3.8	1.7	4.4	:	1.4	2.3	3.9	5.0	1.6	3.1
<i>Type B</i>												
Hommes	1.1	1.8	1.5	6.3	:	9.2	0.0	1.5	1.9	0.9	1.8	1.3
Femmes	1.0	0.2	0.3	0.8	:	0.6	0.0	0.2	0.3	0.2	0.3	0.2
Agriculture et sciences vétérinaires												
<i>Type A</i>												
Hommes	0.7	0.6	1.8	0.8	1.2	:	1.3	0.8	1.1	0.3	0.4	1.0
Femmes	0.9	0.6	1.4	0.5	0.9	:	0.9	0.9	1.0	0.4	0.5	0.8
<i>Type B</i>												
Hommes	0.2	0.3	0.1	0.0	:	:	:	:	0.1	0.1	0.3	0.1
Femmes	0.1	0.0	0.0	0.0	:	:	:	:	0.1	0.1	0.2	0.1
Santé et protection sociale												
<i>Type A</i>												
Hommes	1.5	3.3	1.9	2.1	3.9	2.6	4.3	3.3	2.0	2.8	2.4	2.9
Femmes	2.3	4.8	5.4	4.1	6.0	1.3	12.1	4.6	10.0	12.9	6.0	6.1
<i>Type B</i>												
Hommes	3.3	1.5	0.2	0.2	:	:	0.1	0.3	0.4	0.0	1.2	0.7
Femmes	18.0	6.5	0.6	2.0	:	:	0.4	1.2	2.8	0.3	7.2	3.5
Services												
<i>Type A</i>												
Hommes	0.0	0.6	1.1	0.1	0.3	:	1.3	0.7	0.9	0.6	:	0.6
Femmes	0.0	0.7	1.4	0.2	0.3	:	1.1	0.4	2.0	0.8	:	0.7
<i>Type B</i>												
Hommes	1.4	0.5	0.3	1.0	:	:	0.0	0.1	0.4	0.2	:	0.2
Femmes	0.4	0.5	0.4	0.5	:	:	0.1	0.3	1.1	0.3	:	0.3

Les chiffres indiquent les pourcentages par rapport au total d'effectifs inscrits dont le domaine d'études est connu. B, GR, F, P : données non disponibles

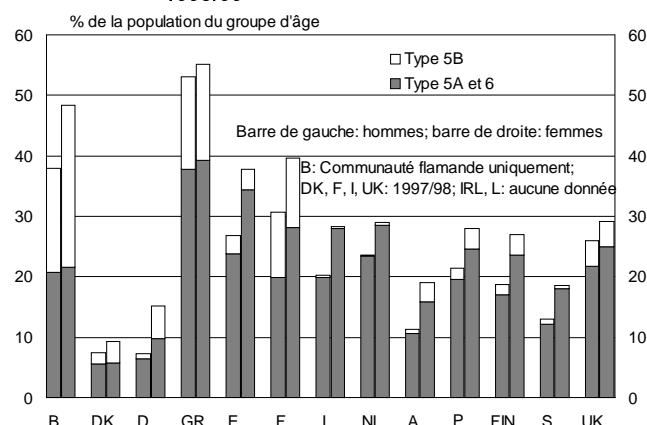
Effectifs inscrits par âge

Des différences non négligeables existent entre les États membres en ce qui concerne l'âge auquel les hommes et les femmes entament généralement des études supérieures, ainsi que la durée de ces dernières. En Allemagne, en Autriche et dans les trois pays nordiques, en particulier, la participation aux programmes de niveau CITE 5 a tendance à intervenir à un âge plus tardif et à durer plus longtemps que dans les autres États membres. Dans quatre de ces cinq pays – la Finlande constitue l'exception – moins de 20% des hommes et des femmes âgés de 18 à 21 ans étaient, de ce fait, inscrits à des programmes CITE 5 en 1998-99 (graphique 4), bien que, dans chaque cas, une large proportion de ce groupe d'âge ait participé à des programmes d'études ou de formation relevant de l'enseignement non supérieur. Par contraste, les taux correspondants dépassaient 50%, tant pour les hommes que pour les femmes, en Grèce et variaient entre 20% et 45% dans les autres pays. Pour le groupe d'âge de 22 à 24 ans, les proportions d'hommes et de femmes inscrits demeuraient relativement élevées en Espagne, en France et en Italie, alors qu'elles avaient chuté à moins de 10% en Grèce et qu'elles n'étaient guère supérieures à ce niveau au Royaume-Uni (graphique 5). Au Danemark et en Suède, en revanche, elles étaient largement supérieures à 20%, tandis qu'en Belgique, en Allemagne et en Autriche, elles se situaient bien au-delà de 30%. Bien que, dans ce groupe d'âge, le taux d'inscription des femmes ait été supérieur à celui des hommes dans l'ensemble des pays, à trois exceptions près, l'écart entre les sexes était généralement moins prononcé que pour le groupe d'âge le plus jeune.

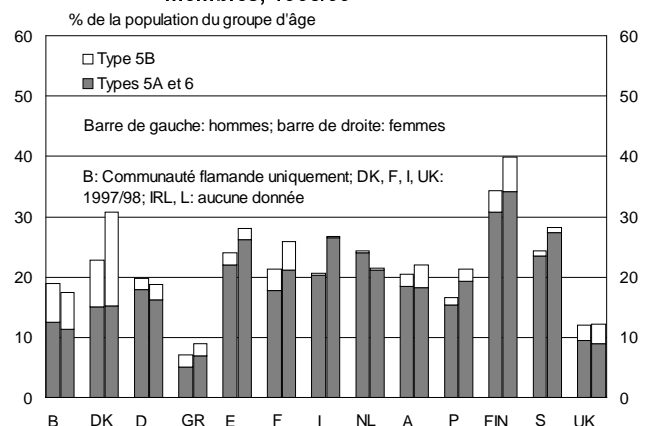
Pour les hommes et les femmes âgés de 25 à 28 ans, les taux d'inscription dans l'enseignement supérieur s'élevaient à environ 20% en Finlande, à plus de 15% au Danemark et à plus de 10% en Allemagne, en Autriche et en Suède. Dans tous les autres États membres, hormis l'Espagne et l'Italie, la valeur pour les deux sexes était nettement inférieure à 10% (graphique 6). Dans la plupart des pays, sauf en Allemagne, aux Pays-Bas et en Autriche, où la valeur pour les hommes était sensiblement supérieure à celle des femmes, et sauf au Danemark, où la situation contraire s'observait, aucune différence importante entre les taux d'inscription des hommes et des femmes n'a été constatée.

Dans un certain nombre de cas, des différences substantielles existent toutefois entre les inscriptions dans l'enseignement supérieur et l'achèvement avec succès des programmes.

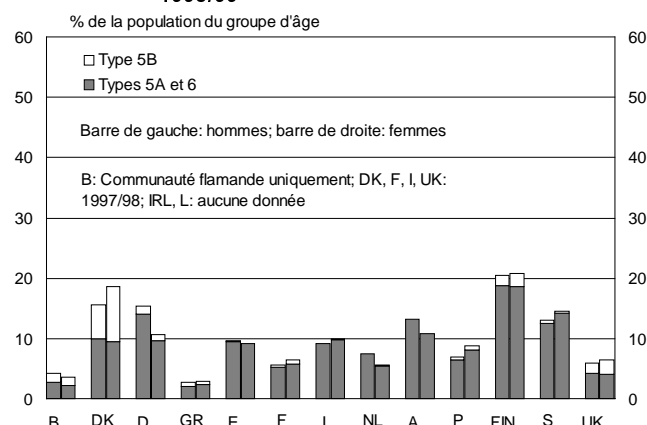
Graphique 4: Taux d'inscription des femmes et des hommes âgés de 18 à 21 ans dans les États membres, 1998/99



Graphique 5: Taux d'inscription des femmes et des hommes âgés de 22 à 24 ans dans les États membres, 1998/99



Graphique 6: Taux d'inscription des femmes et des hommes âgés de 25 à 28 ans dans les États membres, 1998/99



Niveau d'éducation

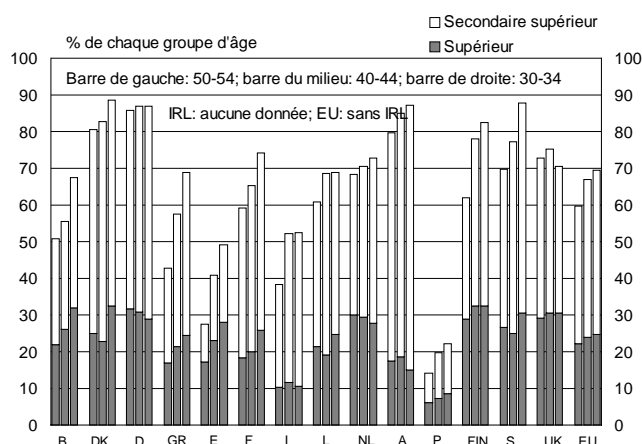
Les données sur le niveau d'éducation sont collectées dans le cadre de l'enquête communautaire sur les forces de travail. Même si elles ne sont pas rigoureusement comparables d'une année sur l'autre, l'analyse des niveaux d'éducation des hommes et des femmes de groupes d'âge successifs donne néanmoins une idée de l'évolution des nombres relatifs de diplômés de l'enseignement supérieur dans les différents États membres au fil du temps.

Au niveau de l'UE, certains signes semblent indiquer une augmentation à long terme de la proportion d'hommes et de femmes possédant un niveau d'éducation CITE 5 ou 6, bien que la proportion de diplômés de l'enseignement secondaire supérieur progresse plus fortement encore. Les niveaux d'éducation des femmes ont augmenté nettement plus que ceux des hommes, qu'il s'agisse de l'enseignement secondaire supérieur ou de l'enseignement supérieur. En Allemagne, aux Pays-Bas et en Autriche, la proportion d'hommes diplômés de l'enseignement supérieur était toutefois moins élevée pour le groupe d'âge de 30 à 34 ans que pour celui de 50 à 54 ans, alors qu'en Italie et au

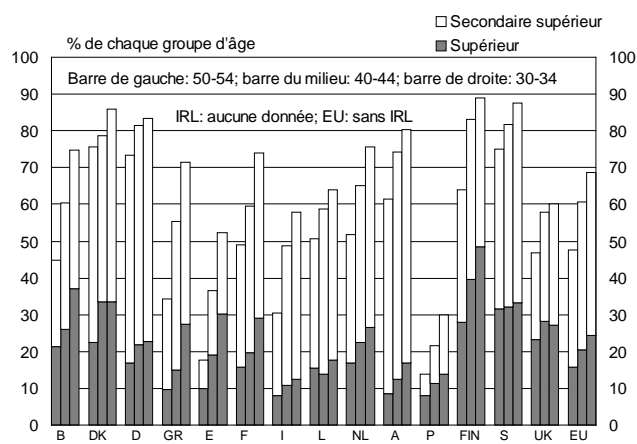
Royaume-Uni, il n'y avait guère de différence de ce point de vue (graphique 7). Cette situation pourrait s'expliquer par une diminution, dans les deux premiers pays précités, du nombre relatif de diplômés au cours des vingt années séparant ces deux groupes d'âge, même si, compte tenu de l'importance potentielle de l'immigration, cette explication n'est pas nécessairement la bonne.

Pour les femmes, une augmentation générale des niveaux d'éducation d'une génération à l'autre a, par contre, été observée dans l'ensemble des États membres. La proportion de diplômées de l'enseignement supérieur s'établissait, en moyenne, à un peu moins de 16% pour les femmes âgées de 50 à 54 ans, contre 20% pour celles âgées de 40 à 44 ans et un peu plus de 24% pour celles âgées de 30 à 34 ans (graphique 8). L'Allemagne, le Luxembourg, les Pays-Bas et le Royaume-Uni étaient les seuls pays dans lesquels la proportion de diplômés de l'enseignement supérieur dans le groupe d'âge de 30 à 34 ans était plus élevée pour les hommes que pour les femmes.

Graphique 7: Niveau d'éducation des hommes par groupe d'âge, 2000



Graphique 8: Niveau d'éducation des femmes par groupe d'âge, 2000



Enseignement supérieur dans le reste de l'Europe

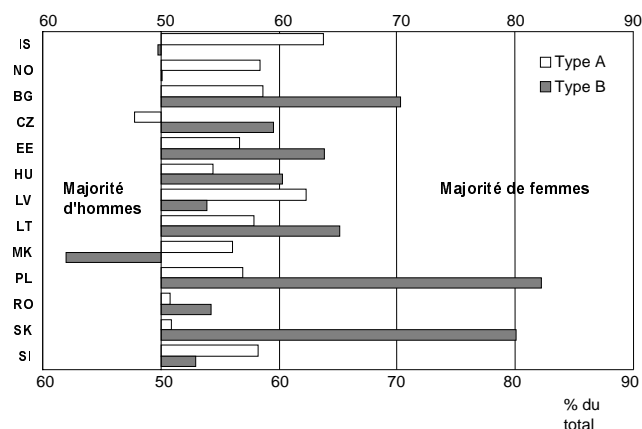
Dans les pays candidats d'Europe centrale et orientale ainsi que dans deux pays de l'EEE pour lesquels des données sont disponibles, les femmes constituent également la majorité des effectifs inscrits et des diplômés dans l'enseignement supérieur (sauf pour l'ancienne République yougoslave de Macédoine)

La prédominance des femmes dans les pays susmentionnés est particulièrement marquée pour les programmes de type B, davantage orientés vers la pratique. En Pologne et en Slovaquie, les femmes représentaient plus de 80% des étudiants inscrits dans de tels programmes en 1998-99, contre un peu plus de 70% en Bulgarie (graphique 9). Seules l'ancienne République yougoslave de Macédoine et la

République tchèque comptaient une majorité d'hommes inscrits dans, respectivement, les programmes de type B et ceux de type A.

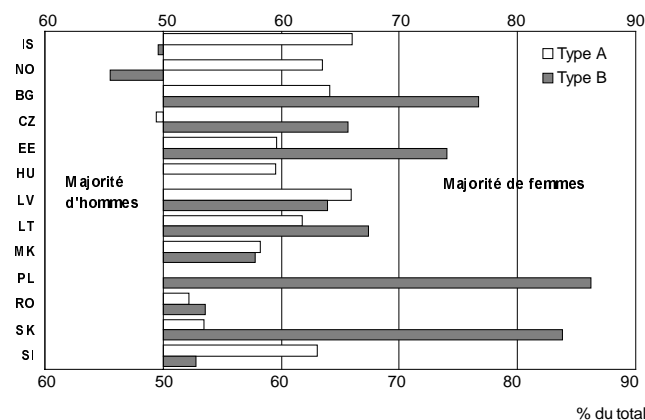
Le déséquilibre entre les hommes et les femmes est encore plus prononcé si l'on considère les diplômés des programmes d'études de l'enseignement supérieur. Dans la plupart des pays européens non-membres de l'UE, environ 60% ou plus des diplômés de programmes de niveau 5 (types A et B), en 1998/99, étaient des femmes. En fait, la Roumanie était le seul pays où les femmes fournissaient moins de 55% des diplômés de niveau CITE 5 (graphique 10).

Graphique 9: Proportion de femmes et d'hommes inscrits dans le premier cycle de l'enseignement supérieur dans le reste de l'Europe, 1998/99



En outre, en ce qui concerne les différences dans les domaines d'études généralement choisis par les hommes et les femmes, un modèle similaire à celui observé dans l'UE se dessine dans ces pays, bien qu'il soit moins prononcé dans certains des pays candidats. En Bulgarie, en Lettonie, en Pologne et en Roumanie, les femmes sont ainsi majoritaires parmi les étudiants

Graphique 10: Proportion de femmes et d'hommes parmi les diplômés du premier cycle de l'enseignement supérieur dans le reste de l'Europe, 1998/99



inscrits en sciences. Dans tous les pays, les hommes sont toutefois beaucoup plus nombreux que les femmes à étudier les sciences d'ingénierie, de même que les femmes prédominent dans les lettres et les arts, ainsi que dans la santé et les services sociaux, et ce notamment, dans le dernier cas, pour les programmes de type B.

➤ CE QU'IL FAUT SAVOIR – NOTES METHODOLOGIQUES

Abréviations : : non disponible . sans objet 0 négligeable – néant

Sources de données, classification et définitions :

Les données présentées dans ce document proviennent de sources administratives. Elles sont classées selon la Classification internationale type de l'éducation (CITE), révisée en 1997, et se rapportent aux niveaux CITE 5 et 6, définis comme suit :

CITE 5 – Premier cycle de l'enseignement supérieur (ne conduisant pas directement à l'obtention d'un titre de chercheur hautement qualifié), regroupant des programmes d'une durée minimale de deux ans, répartis dans les deux catégories suivantes :

- CITE 5A : programmes fondés sur la théorie et/ou préparant à la recherche (histoire, philosophie, mathématiques, etc.) ou permettant d'accéder à des professions qui exigent de hautes compétences (médecine, dentisterie, architecture, etc.). Ils sont dénommés "programmes de type A" dans le présent document.

- CITE 5B: programmes orientés vers la pratique/spécifiques à une profession donnée et principalement destinés à permettre aux participants d'acquérir les compétences pratiques et le savoir-faire nécessaire pour occuper un emploi dans une profession ou un métier particulier, dont l'achèvement avec succès conduit normalement à l'obtention d'un titre utilisable sur le marché du travail. Ils sont dénommés "programmes de type B" dans le présent document.

CITE 6 – Deuxième cycle de l'enseignement supérieur, regroupant des programmes qui conduisent à l'obtention d'un titre de chercheur hautement qualifié (doctorat, par exemple) et qui sont consacrés à des études approfondies ainsi qu'à des travaux de recherche originaux, sans être fondés uniquement sur des cours.

L'expression "taux d'inscription" désigne, dans le présent document, le nombre d'hommes ou de femmes d'un groupe d'âge inscrits dans des programmes d'enseignement supérieur d'un type particulier par rapport au nombre total d'hommes ou de femmes de ce groupe d'âge.

L'expression "niveau d'éducation" désigne le niveau d'éducation le plus élevé atteint par une personne.

Couverture des données

Les données sur les effectifs inscrits et les diplômés se réfèrent, en règle générale, à l'année universitaire 1998/99 et, dans les cas particuliers suivants, à l'année 1997/98 : effectifs inscrits totaux et total de diplômés (France) ; diplômés (Italie) ; effectifs inscrits et diplômés par groupe d'âge (Danemark, France, Italie et Royaume-Uni).

Toutes les données relatives à la Belgique se réfèrent uniquement à la Communauté flamande.

Aucune donnée n'est disponible pour les effectifs inscrits par domaine d'études en Belgique, en Grèce, en France et au Portugal, pour les effectifs inscrits par groupe d'âge au Luxembourg, ni pour les effectifs inscrits par groupe d'âge et type (A ou B) en Irlande.

En Allemagne, les données ne sont disponibles que sous forme agrégée pour les programmes CITE 5 et 6.

Les données sur le niveau d'éducation se rapportent à l'année 2000 et sont tirées de l'enquête communautaire sur les forces de travail pour cette année. Il convient de noter que, pour le Royaume-Uni, les personnes possédant un niveau d'éducation CITE 3 ont été comptabilisées dans l'enseignement secondaire non pas supérieur, comme pour les autres pays, mais inférieur, afin d'améliorer la comparabilité des données. Aucune donnée n'est disponible pour l'Irlande.

Pour en savoir plus:

➤ Les bases de données

New Cronos, Domaine:Thème 3, Educ

Pour toute information ou commande de publications, bases de données et extractions de bases de données à la demande, contactez le réseau **Data Shops**:

BELGIQUE/BELGIË	DANMARK	DEUTSCHLAND	ESPAÑA	FRANCE	ITALIA – Roma
Eurostat Data Shop Bruxelles/Brussel Planistat Belgique Rue du Commerce 124 Handelsstraat 124 B-1000 BRUXELLES / BRUSSEL Tel. (32-2) 234 67 50 Fax (32-2) 234 67 51 E-mail: datashop@planistat.be	DANMARKS STATISTIK Bibliotek og Information Eurostat Data Shop Sejrogsvej 11 DK-2100 KØBENHAVN Ø Tf. (45) 39 17 30 30 Fax (45) 39 17 30 03 E-mail: bib@dst.dk	STATISTISCHES BUNDESAMT Eurostat Data Shop Berlin Otto-Braun-Straße 70-72 (Eingang: Karl-Marx-Allee) D-10178 BERLIN Tel. (49) 1888 644 94 27/28 Fax (49) 1888 644 94 30 E-Mail: datashop@statistik-bund.de	INE Eurostat Data Shop Paseo de la Castellana, 183 Oficina 009 Entrada por Estébanez Calderón E-28046 MADRID Tel. (34) 91 583 91 67 Fax (34) 91 579 71 20 E-mail: datasshop.eurostat@ine.es	INSEE Info Service Eurostat Data Shop 195, rue de Bercy Tour Gamma A F-75582 PARIS CEDEX 12 Tel. (33) 1 53 17 88 44 Fax (33) 1 53 17 88 22 E-mail: datasshop@insee.fr	ISTAT Centro di Informazione Statistica Sede di Roma, Eurostat Data Shop Via Cesare Balbo, 11a I-00184 ROMA Tel. (39) 06 46 73 31 02/06 Fax (39) 06 46 73 31 01/07 E-mail: dipdiff@istat.it
ITALIA – Milano	LUXEMBOURG	NEDERLAND	NORGE	PORTUGAL	SCHWEIZ/SUISSE/SVIZZERA
ISTAT Ufficio Regionale per la Lombardia Eurostat Data Shop Via Fieno 3 I-20123 MILANO Tel. (39) 02 80 61 32 460 Fax (39) 02 80 61 32 304 E-mail: mileuro@tin.it	Eurostat Data Shop Luxembourg BP 453 L-2014 LUXEMBOURG 4, rue Alphonse Weicker L-2721 LUXEMBOURG Tél. (352) 4 335 2251 Fax (352) 4 335 22221 E-mail: dslux@eurostat.datasshop.lu	STATISTICS NETHERLANDS Eurostat Data Shop-Voorburg Postbus 4000 2270 JM VOORBURG Nederland Tel. (31-70) 337 49 00 Fax (31-70) 337 59 84 E-mail: datasshop@cs.nl	Statistics Norway Library and Information Centre Eurostat Data Shop Kongens gate 6 Boks 8131 Dep. N-0033 OSLO Tel. (47) 21 09 46 42/43 Fax (47) 21 09 45 04 E-mail: Datashop@sb.no	Eurostat Data Shop Lisboa INE/Serviço de Difusão Av. António José de Almeida, 2 P-1000-043 LISBOA Tel. (351) 21 842 61 00 Fax (351) 21 842 63 64 E-mail: datasshop@ine.pt	Statistisches Amt des Kantons Zürich, Eurostat Data Shop Bleichherweg 5 CH-8090 Zürich Tel. (41-1) 225 12 12 Fax (41-1) 225 12 99 E-mail: datasshop@statistik.zh.ch Internet: http://www.zh.ch/statistik
SUOMI/FINLAND	SVERIGE	UNITED KINGDOM	UNITED KINGDOM	UNITED STATES OF AMERICA	
STATISTICS FINLAND Eurostat Data Shop Helsinki Tilastokirjasto PL 28 FIN-00022 Tilastokeskus Työpajatalu 13 B, 2.Kerros, Helsinki P. (358-9) 17 34 22 21 F. (358-9) 17 34 22 79 Sähköposti: datasshop.tilastokeskus@tilastokeskus.fi Internet: http://www.tilastokeskus.fi/tilastokeskus/infos/datasshop.html	STATISTICS SWEDEN Information service Eurostat Data Shop Karlavägen 100 - Box 24 300 S-104 51 STOCKHOLM Tfn (46-8) 50 69 48 01 Fax (46-8) 50 69 48 99 E-post: infoservice@scb.se Internet: http://www.scb.se/info/datasshop p/edatasshop.asp	Eurostat Data Shop Enquiries & advice and publications Office for National Statistics Customers & Electronic Services Unit 1 Drummond Gate - B1/05 LONDON SW1V 2QQ United Kingdom Tel. (44-20) 75 33 56 76 Fax (44-1633) 81 27 62 E-mail: eurostat.datasshop@ons.gov.uk	Eurostat Data Shop Electronic Data Extractions, Enquiries & advice - R. CADE 1L Mountjoy Research Centre University of Durham DURHAM DH1 3SW United Kingdom Tel: (44-191) 374 73 50 Fax: (44-191) 384 49 71 E-mail: rcade@dur.ac.uk Internet: http://www.rcade.dur.ac.uk	HAVER ANALYTICS Eurostat Data Shop 60 East 42nd Street Suite 3310 NEW YORK, NY 101 65 USA Tel. (1-212) 986 93 00 Fax (1-212) 986 69 81 E-mail: eurodata@haver.com	

Media Support Eurostat (seulement pour journalistes professionnels):

Bâtiment Bech Bureau A/348 - L-2920 Luxembourg - Tél. (352) 4301 33408 - Fax (352) 4301 32649 - e-mail: eurostat-mediasupport@cec.eu.int

Pour toute information méthodologique:

Mary Dunne, Eurostat/E3, L-2920 Luxembourg, Tel. (352) 4301 33596, Fax (352) 4301 35399,

E-mail: Mary.Dunne@cec.eu.int

Ce Statistique en bref a été élaboré en collaboration avec Loredana Sementini, Terry Ward et José Dias.

ORIGINAL: Français

N'hésitez pas à nous rencontrer sur Internet à l'adresse suivante: www.europa.eu.int/comm/eurostat/ si vous désirez de plus amples informations!

Une liste des bureaux de vente dans le monde est disponible à l'Office des publications officielles des Communautés européennes.

2 rue Mercier - L-2985 Luxembourg
Tél. (352) 2929 421 18 Fax (352) 2929 42709
Adresse Internet: <http://eur-op.eu.int/fr/general/s-ad.htm>
courrier électronique: info.info@cec.eu.int

BELGIQUE/BELGIË - DANMARK - DEUTSCHLAND - GREECE/ELLADA - ESPAÑA - FRANCE - IRELAND - ITALIA - LUXEMBOURG - NEDERLAND - ÖSTERREICH
PORTUGAL - SUOMI/FINLAND - SVERIGE - UNITED KINGDOM - ISLAND - NORGE - SCHWEIZ/SUISSE/SVIZZERA - BALGARIJA - CESKA REPUBLIKA - CYPRUS
EESTI - HRVATSKA - MAGYARORSZAG - MALTA - POLSKA - ROMANIA - RUSSIA - SLOVAKIA - SLOVENIA - TÜRKIYE - AUSTRALIA - CANADA - EGYPT - INDIA
ISRAËL - JAPAN - MALAYSIA - PHILIPPINES - SOUTH KOREA - THAILAND - UNITED STATES OF AMERICA

Bon de commande

Je m'abonne à Statistiques en bref pour 1 an (du 1.1.2001 au 31.12.2001):
(adresses des Data Shops et des bureaux de vente voir plus haut)

Formule 1: L'ensemble des 9 thèmes (environ 140 numéros)

Papier: 360 EUR

Langue souhaitée: DE EN FR

Formule 2: Un ou plusieurs des 7 thèmes suivants:

Thème 1 «Statistiques générales»

Papier: 42 EUR

Thème 2 «Économie et finances»

Thème 3 «Population et conditions sociales»

Thème 4 «Industrie, commerce et services»

Thème 5 «Agriculture et pêche»

Thème 6 «Commerce extérieur»

Thème 8 «Environnement et énergie»

Papier: 84 EUR

Langue souhaitée: DE EN FR

Les Statistiques en bref (fichier pdf) peuvent être téléchargés gratuitement du site Internet Eurostat. Vous devez simplement vous enregistrer. Pour d'autres formules, veuillez contacter votre Data Shop.

Merci de me faire parvenir un exemplaire gratuit du «mini-guide Eurostat» (sélection de produits et services Eurostat)

Langue souhaitée: DE EN FR

Je souhaite m'abonner gratuitement à «Références statistiques», la note d'information sur les produits et services Eurostat

Langue souhaitée: DE EN FR

M. M^{me} M^{lle}

(SVP écrire en majuscules)

Nom: _____ Prénom: _____

Société: _____ Département: _____

Fonction: _____

Adresse: _____

Code postal: _____ Ville: _____

Pays: _____

Tél.: _____ Fax: _____

E-mail: _____

Paiement à réception de la facture de préférence par:

Virement bancaire

Visa Eurocard

Carte N°: _____ Expiration le: ____/____/____

Merci de confirmer votre numéro de TVA intra-communautaire:

A défaut, la TVA sera appliquée automatiquement. Aucune note de crédit ne sera établie a posteriori.