

## Contenu

Dépenses et personnel de R&D dans l'UE, au Japon et aux États-Unis..... 2

Dépenses de R&D dans les pays de l'Espace économique européen (EEE)..... 3

Le personnel de R&D dans les pays de l'Espace économique européen (EEE)..... 5

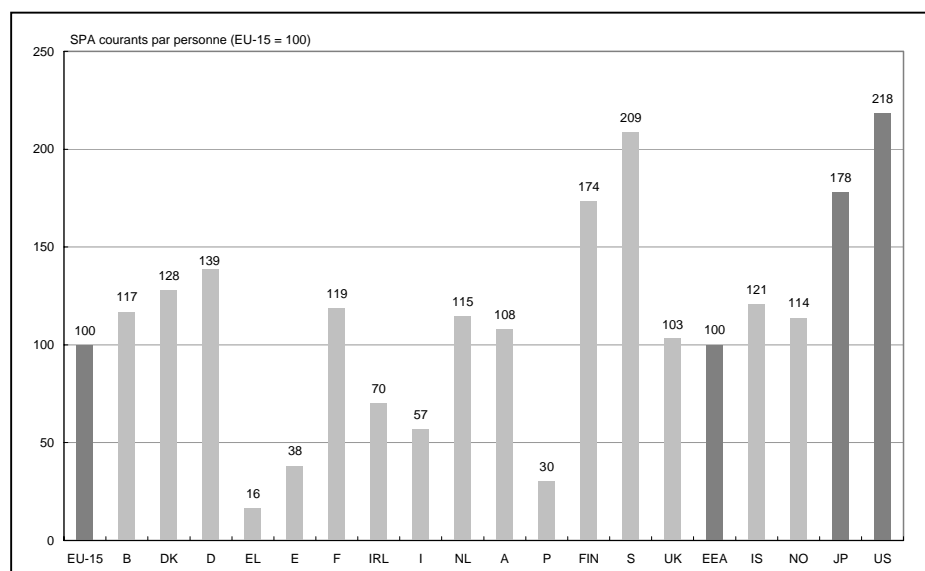
Les chercheurs en R&D dans les pays de l'EEE..... 6

# Les dépenses et le personnel de R&D en Europe en 1999 et 2000

## L'Europe se stabilise, les pays nordiques atteignent un niveau comparable à celui du Japon et des États-Unis

*Ibrahim Laafia*

*Graphique 1: Dépenses de R&D intramuros par personne en SPA courants (EU-15 = 100) pour tous les secteurs, pays de l'EEE, Japon et États-Unis — 1999*



Notes méthodologiques:  
Exceptions à l'année de référence 1999 — NL: 1998; IRL et EL: 1997.

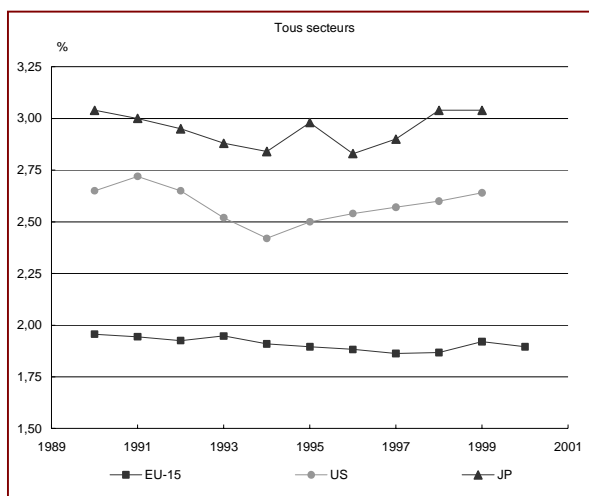
Sources: Eurostat, OCDE (JP, US).

- Les dépenses de R&D par personne dans l'UE s'élèvent à environ 100 SPA courants, mais les chiffres varient considérablement selon les pays. Ce sont la Finlande et la Suède qui enregistrent les meilleurs résultats, s'établissant au même niveau que le Japon et les États-Unis.
- Dans l'EU-15, 161 milliards d'euros à prix courants ont été dépensés en R&D en 2000, ce qui représente une hausse d'à peu près 5 % par rapport à 1999.
- Les dépenses de R&D en pourcentage du PIB ont légèrement baissé en 2000 (1,90 %) après une hausse importante en 1999 (1,92 %).
- Le personnel de R&D dans l'UE a faiblement augmenté en 2000 (+0,9%): 1,7 million de personnes en équivalent plein temps, soit 2,3 millions de personnes en nombre d'individus, étaient affectées aux activités de R&D.
- Dans l'Union européenne, plus de la moitié du personnel de R&D se compose de chercheurs. C'est dans le secteur de l'enseignement supérieur que le taux est le plus élevé.



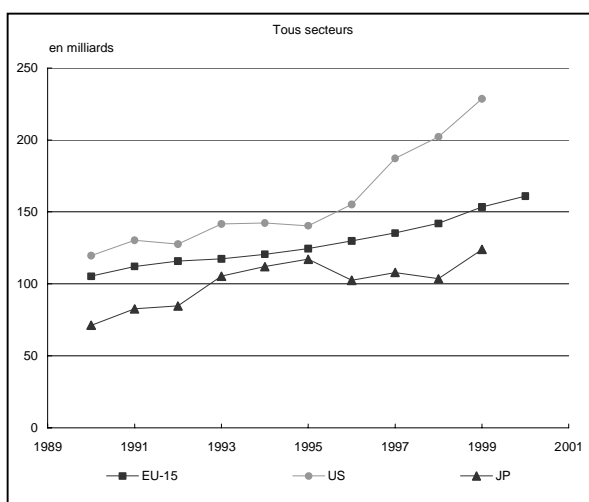
## Dépenses et personnel de R&D dans l'UE, au Japon et aux États-Unis

Graphique 2: Dépenses de R&D en % du PIB — 1990-2000



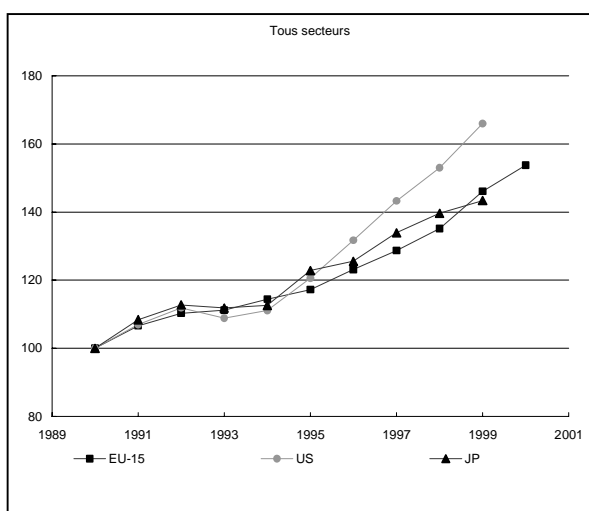
Sources : Eurostat, OCDE (JP, US).

Graphique 3: Dépenses de R&D en écus/euros à prix courants — 1990-2000



Sources : Eurostat, OCDE (JP, US).

Graphique 4: Dépenses de R&D en SPA courants (1990 = 100), 1990-2000



Sources : Eurostat, OCDE (JP, US).

### L'UE a stabilisé ses dépenses de R&D en pourcentage du PIB à environ 1,9 % à la fin des années 90

Les dépenses de R&D de l'Union européenne en pourcentage du PIB sont en hausse depuis 1997, année où l'UE a enregistré le taux le plus bas des années 90: 1,86 % (graphique 2). C'est avec 1,92 % en 1999 que le niveau de 1994 a été dépassé à nouveau pour la première fois. La tendance semble stable pour 2000 et on estime que les dépenses de R&D s'élèveront à 1,90 % du PIB. L'écart entre les États-Unis et le Japon, d'une part, et l'Union européenne, d'autre part, continue à se creuser. Actuellement, le Japon et les États-Unis devancent l'Union européenne respectivement de plus de 1,1 et 0,7 points.

En termes d'écus/euros à prix courants, l'UE arrive en deuxième position après les États-Unis (cf graphique 3). Dans les deux cas, les dépenses de R&D ont considérablement augmenté au cours des cinq dernières années. Ces entités affichent cependant toujours d'importantes différences. Avec 161 milliards d'euros en 2000, les dépenses de R&D de l'Europe ont représenté les deux tiers de celles des États-Unis et le double de celles du Japon.

Entre 1998 et 1999, les dépenses de R&D du Japon et des États-Unis (mesurées en écus/euros à prix courants) ont connu une forte augmentation, enregistrant une croissance annuelle respective de 20 et 13 %. Avec une croissance annuelle de 5 %, les dépenses de R&D de l'UE affichent un accroissement comparativement moindre, mais cependant stable depuis 1995.

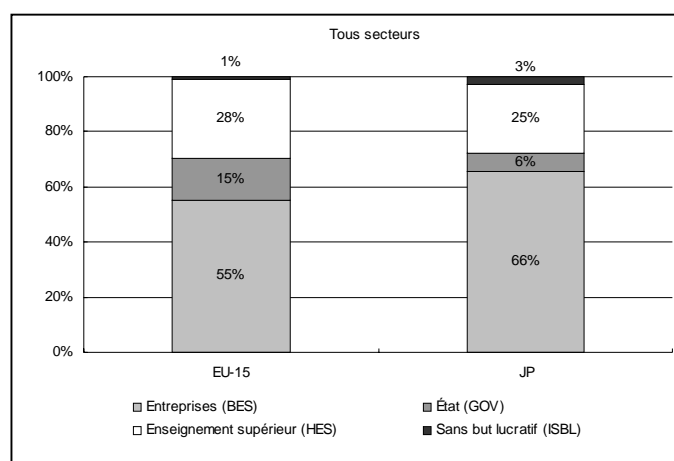
Le graphique 4 montre l'évolution des dépenses de R&D exprimées en SPA <sup>(1)</sup>, en prenant 1990 comme année de base. En 1999, les États-Unis ont connu la hausse la plus marquée atteignant un niveau de 166. L'UE s'établit à 154 en 2000, ce qui la place au deuxième rang, devant le Japon qui enregistrait 143 en 1999.

### Le secteur public contribue majoritairement aux dépenses de R&D de l'EU-15

La ventilation des dépenses de R&D par secteurs institutionnels varie selon les pays. Les États-Unis et le Japon consacrent plus de 72 % des dépenses totales (en écus/euros constants de 95 aux prix de 1995) au secteur des entreprises (BES) contre environ 8 % au secteur de l'État (GOV) et 14 % au secteur de l'enseignement supérieur (HES). À l'inverse, l'UE privilégie davantage le secteur public, en consacrant 34 % à l'ensemble GOV et HES (tableau 1).

(1) Le standard de pouvoir d'achat (SPA) est une monnaie artificielle faisant apparaître les écarts entre les niveaux de prix nationaux que ne reflètent pas les taux de change, et améliore dès lors la comparabilité des données.

Graphique 5: Personnel de R&D  
en EPT par secteur institutionnel — 1999



Sources: Eurostat, OCDE (JP).

**Le personnel de R&D en Europe continue à augmenter: près de 1,7 million de personnes en équivalent plein temps (EPT) ont travaillé dans le domaine de la R&D en 2000**

En nombre d'individus (NI), le personnel de R&D comptait 2,31 millions de personnes dans l'UE en 2000. Le personnel de R&D a augmenté de 7,5 % en EPT au cours des cinq dernières années tandis que celui du Japon est resté inchangé sur la même période.

En 2000, le personnel de R&D représentait 1,34 % de la main-d'œuvre européenne, confirmant le léger renforcement enregistré en Europe au cours des cinq dernières années (tableau 3).

Il y a davantage de personnel de R&D dans le secteur public en Europe (43 %) qu'au Japon (31 %). La principale différence se situe dans le GOV, tandis que les proportions restent semblables dans le HES.

Les États-Unis ne fournissent pas de données sur le personnel total de R&D; on dispose seulement de chiffres concernant les chercheurs (RSE).

## Dépenses de R&D dans les pays de l'Espace économique européen (EEE)

**La Finlande et la Suède restent en tête, en termes d'intensité de R&D et de DIRD par personne.**

En 1999, la Finlande et la Suède ont présenté une part des dépenses de R&D en pourcentage du PIB supérieure à 3,1 %, ce qui les plaçait avant les États-Unis et le Japon (tableau 1). L'Allemagne et la France suivaient, avec des taux respectifs de 2,5 et 2,2 %. Dans l'ensemble, les valeurs d'intensité de R&D n'ont pas changé d'une année à l'autre, sauf pour la Finlande, la Belgique et l'Italie qui ont connu des hausses sensibles.

En prix constants, les croissances les plus importantes par rapport à l'année précédente ont été observées en Finlande (15 %), Irlande (10 %) et Belgique (7 %) (tableau 2). Les pays de l'UE ont enregistré des taux de croissance annuels moyens (TCAM) qui s'établissaient entre 14 % pour la Finlande et 1 % pour la France au cours des cinq dernières années. Parmi les quatre pays en tête pour les activités de R&D mesurées en volume (Allemagne, Royaume-Uni, France et Italie), l'Allemagne est celui qui a obtenu les meilleurs résultats, avec un TCAM de 3,5 %.

Tableau 1: Dépenses de R&D en % du PIB par secteur institutionnel — 1995-2000

Secteur	EU-15	B	DK	D	EL	E	F	IRL	I	NL	A	P	FIN	S	UK	EEA	IS	NO	JP	US
Total 2000	1,90 s			2,46 e		0,90 p	2,15 e				1,79 e				1,84 e	1,89 s				
1999	1,92 s	1,98	2,00 e	2,44 e		0,89	2,19		1,04 e		1,83 e	0,76	3,19	3,80	1,87	1,92 s	1,88	1,70	3,04	2,64 jp
1998	1,87 s	1,90	2,02 s	2,31 e		0,90 e	2,17		0,98 s	1,94	1,81 e		2,89	3,75 e	1,83	1,87 s	2,04		3,04	2,60 jp
1997	1,86 s	1,87	1,94	2,29	0,51	0,82	2,22	1,39 e	0,99 e	2,04	1,69 e	0,62	2,72	3,68	1,83	1,86 s	1,84	1,66	2,90	2,57 j
1996	1,88 s	1,81	1,85 e	2,26 e		0,83 e	2,30	1,40 e	1,01	2,03	1,60 e		2,54		1,91	1,88 s	1,51 e		2,83 b	2,54 j
1995	1,90 s	1,72	1,84	2,26	0,49 e	0,81	2,31	1,34 e	1,00	1,99	1,56 e	0,57	2,29	3,46	1,98	1,89 s	1,54	1,71	2,98 l	2,50 j
BES 2000	1,24 s	1,47		1,72 e		0,48 p	1,37 e								1,26	1,23 s				
1999	1,25 s	1,42	1,25 e	1,69 e		0,46	1,38		0,56 e			0,17	2,18	2,86	1,27	1,24 s	0,76	0,95	2,15	2,00 jp
1998	1,19 s	1,35	1,32	1,57 e		0,47	1,35		1,05				1,94	2,85 e	1,20	1,19 s	0,75		2,17	1,94 j
1997	1,19 s	1,34	1,19	1,54	0,13	0,40	1,39	1,01 e	0,52	1,11		0,14	1,79	2,75	1,20	1,18 s	0,75	0,94	2,09	1,91 j
1996	1,18 s	1,30	1,13 e	1,49 s	0,12	0,40 e	1,41	1,01 e	0,54	1,06			1,68		1,25	1,18 s	0,47 e		2,01 b	1,87 j
1995	1,19 s	1,23	1,05	1,50	0,14	0,39	1,41	0,96 e	0,53	1,04	0,82 (2)	0,12	1,45	2,57	1,30	1,18 s	0,49	0,97	1,94 l	1,80 j
GOV 2000	0,26 s			0,34 e		0,15 p	0,38 e	0,07 e							0,19	0,26 s				
1999	0,27 s	0,07	0,31	0,34 e	0,15	0,15	0,40	0,07 e	0,22 e			0,21	0,39	0,13	0,20	0,27 s	0,60	0,26	0,30	0,19 hp
1998	0,28 s	0,07	0,29 e	0,34 e		0,15	0,40	0,09 e	0,22	0,36			0,36	0,13 e	0,24	0,28 s	0,76		0,28	0,21 h
1997	0,28 s	0,06	0,30	0,33	0,12	0,14	0,41	0,10 e	0,20	0,37		0,15	0,37	0,13	0,25	0,28 s	0,55	0,27	0,26	0,21 h
1996	0,30 s	0,06	0,30 e	0,34		0,15 e	0,47	0,11 e	0,20	0,38			0,40		0,27	0,30 s	0,62 e		0,27	0,22 h
1995	0,31 s	0,06	0,31	0,35	0,12	0,15	0,48	0,11 e	0,21	0,36	0,13 (2)	0,15	0,39	0,13	0,29	0,31 s	0,58	0,30	0,29	0,24 h
HES 2000	0,38 s			0,40 e		0,27 p	0,36 e								0,37	0,38 s				
1999	0,39 s	0,47	0,42	0,41 e	0,34	0,27	0,38		0,26 e			0,29	0,63	0,81	0,38	0,39 s	0,51	0,49	0,45	0,37 jp
1998	0,38 s	0,46	0,41 e	0,40 e		0,27	0,38	0,26 e	0,25 e	0,53			0,57	0,76 e	0,36	0,38 s	0,51		0,45	0,37 jp
1997	0,39 s	0,45	0,43	0,41	0,26	0,27	0,39	0,27 e	0,26 e	0,56		0,25	0,54	0,79	0,36	0,39 s	0,52	0,44	0,41	0,37 j
1996	0,39 s	0,43	0,40 e	0,42		0,27	0,39	0,26 e	0,27	0,58			0,46		0,37	0,39 s	0,36 e		0,42 b	0,38 j
1995	0,39 s	0,41	0,45	0,41	0,22	0,26	0,39	0,26 e	0,25	0,57	0,51 (2)	0,21	0,45	0,76	0,38	0,39 s	0,42	0,45	0,62 l	0,38 j

Sources: Eurostat, OECD (JP, US).

**Notes méthodologiques:**

- (1) Taux de croissance annuel moyen (TCAM).  
Le TCAM est calculé en utilisant des données de 1995 jusqu'à la dernière année disponible.
- (2) Fait référence à des données de 1993.

- s: Estimation d'Eurostat.  
e: estimation de source non Eurostat.  
b: rupture de série.  
h: État central ou fédéral uniquement.

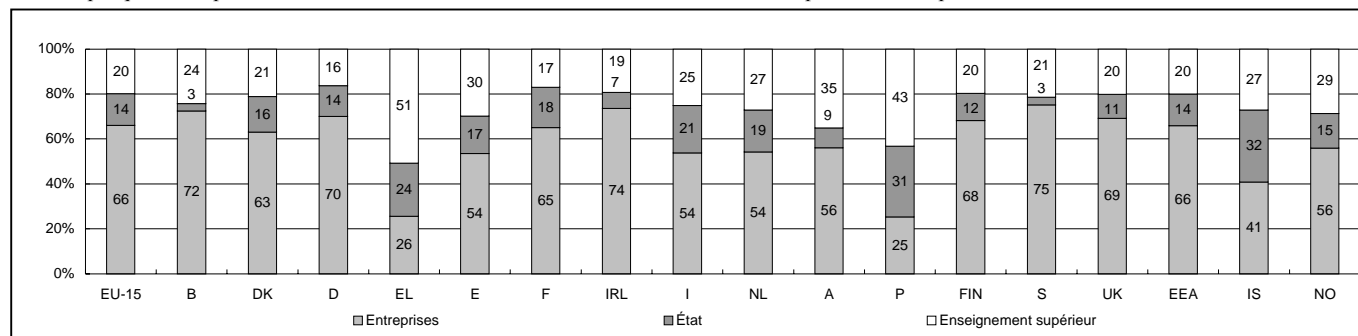
- j: exclut la majorité ou l'ensemble des dépenses de capital.  
l: surestimé ou fondé sur des données surestimées.  
p: données provisoires.

**La Suède, l'Irlande, la Belgique et l'Allemagne réalisent plus de 70 % de leurs activités de R&D dans le secteur des entreprises. À l'inverse, le Portugal et la Grèce en réalisent plus de 74 % dans le secteur public.**

Dans l'EEE, le BES est le secteur le plus important en matière de dépenses de R&D. Au niveau national, 12 pays européens réalisent plus de 54 % de leurs dépenses de R&D dans ce secteur. Cette proportion tombe au-dessous de 26 % pour le Portugal et la Grèce, qui font figure d'exception par rapport à la tendance européenne globale.

Les activités de R&D dans le secteur public sont plus soutenues dans les pays affichant un volume total des dépenses de R&D relativement faible par rapport à la moyenne communautaire. C'est notamment le cas du Portugal et de la Grèce, dont la part des dépenses de R&D dans le GOV représente respectivement 31 et 24 % des dépenses totales de R&D. Dans le HES, les dépenses de R&D correspondent à 43 et 51 % des dépenses totales pour ces mêmes pays. Dans une moindre mesure, cela vaut également pour l'Islande dont les dépenses de R&D affectées au secteur GOV équivalent à près d'un tiers des dépenses totales de R&D (graphique 6).

Graphique 6: Dépenses de R&D en millions d'écus/euros constants de 95 aux prix de 1995, par secteur institutionnel — 1995-2000



Notes méthodologiques:

Exceptions à l'année de référence 2000 — B, DK, I, P, FIN, S: 1999; NL: 1998; EL: 1997.

Source: Eurostat.

En termes d'évolution, parmi tous les secteurs, c'est celui des entreprises qui, avec 3,9 %, a affiché le taux de croissance annuel moyen (TCAM) le plus élevé pour la période 1995-2000 (en écus/euros constants de 95). Le TCAM est positif dans le HES mais est quasiment nul dans le GOV (-0,1 %). Le TCAM le plus élevé dans le BES est particulièrement sensible en Islande, en Finlande, au Portugal et en Irlande où il est supérieur à 12 %.

La Grèce, la Finlande et le Portugal atteignent également des taux de cet ordre dans le HES.

En revanche, seuls deux pays, le Portugal et la Grèce, obtiennent un TCAM supérieur à 7 % dans le GOV.

La baisse la plus marquée entre 1995 et 2000 a été observée au Royaume-Uni dans le GOV, où les dépenses de R&D ont décliné au taux annuel moyen de 5 % (tableau 2).

Tableau 2: Dépenses de R&D en millions d'écus/euros constants de 95 aux prix de 1995, par secteur institutionnel — 1995-2000

Secteur Année	EU-15	B	DK	D	EL	E	F	IRL	I	NL	A	P	FIN	S	UK	EEA	IS	NO	JP	US
Total 2000	144 102 s			50 507 e		4 842 p	28 814 e				3 648 e				18 206 e	146 155 s				
1999	140 882 s	4 593	3 051 e	48 510 e		4 581	28 488		9 265 e		3 606 e	728	3 833	7 767	17 954	143 140 s	101	2 157	124 572	174 342 jp
1998	133 353 s	4 295	3 015 s	45 246 e		4 448 e	27 453		8 675 s	6 855	3 470 e		3 331	7 345 e	17 169	135 637 s	105		123 935	164 716 jp
1997	129 076 s	4 141	2 822	43 902	483	3 897	27 142	840 e	8 527 e	6 925	3 139 e	552	2 972	6 960	16 775	131 208 s	90	2 042	120 748	156 175 j
1996	126 882 s	3 862	2 617 e	42 747 e		3 800 e	27 596	764 e	8 540	6 645	2 942 e		2 613		16 901	128 725 s	71 e		115 999 b	147 798 j
1995	124 475 s	3 629	2 531	42 438	437 e	3 624	27 447	683 e	8 386	6 313	2 797 e	470	2 263	6 361	17 097	126 464 s	69	1 920	117 129 l	140 438 j
TCAM 1995-2000	3,0	6,1	4,8	3,5	5,1	6,0	1,0	10,9	2,5	2,8	5,5	11,6	14,1	5,1	1,3	2,9	10,1	3,0	2,4 (3)	5,6
BES 2000	94 634 s	3 542		35 352 e		2 566 p	18 451 e								12 429	95 748 s				
1999	91 566 s	3 289	1 901 e	33 650 e		2 382	17 998		4 982 e			165	2 613	5 835	12 177	92 814 s	41	1 207	88 089	131 986 jp
1998	85 410 s	3 048	1 969	30 741 e		2 318	17 093		4 543	3 713		0	2 237	5 596 e	11 307	86 678 s	38		88 238	122 948 j
1997	82 288 s	2 965	1 734	29 613	123	1 902	16 973	614 e	4 534	3 779		124	1 961	5 207	10 987	83 486 s	37	1 162	86 993	115 921 j
1996	79 895 s	2 765	1 594 e	28 323 s	112	1 837 e	16 984	553 e	4 568	3 467		0	1 729		11 016	80 838 s	22 e		82 427 b	108 539 j
1995	78 101 s	2 586	1 452	28 196	129	1 748	16 737	487 e	4 479	3 294	1 415 (2)	98	1 430	4 718	11 168	79 212 s	22	1 089	76 382 l	100 995 j
TCAM 1995-2000	3,9	6,5	7,0	4,6	-2,2	8,0	2,0	12,3	2,7	4,1		13,8	16,3	5,5	2,2	3,9	16,7	2,6	2,2 (3)	6,9
GOV 2000	20 013 s			6 941 e		800 p	5 119 e	53 e							1 907	20 352 s				
1999	19 945 s	152	477	6 785 e	150	773	5 169	53 e	1 960 e			204	465	261	1 926	20 310 s	32	332	12 279	12 591 hp
1998	19 852 s	148	436 e	0 e		724	5 117	60 e	1 902	1 281			419	254 e	2 290	20 237 s	39		11 462	13 044 h
1997	19 263 s	137	435	6 425	113	677	5 066	59 e	1 765	1 253		134	404	246	2 289	19 626 s	27	336	10 667	12 859 h
1996	19 913 s	127	426 e	6 515		695 e	5 593	61 e	1 706	1 231			412		2 418	20 273 s	29 e		10 887	12 817 h
1995	20 066 s	125	431	6 540	111	675	5 761	58 e	1 772	1 142	225 (2)	127	390	239	2 464	20 423 s	26	332	11 301	13 452 h
TCAM 1995-2000	-0,1	5,0	2,6	1,2	7,6	3,5	-2,3	-2,5	2,6	3,9		12,6	4,5	2,2	-5,0	-0,1	5,5	0,0	4,1 (3)	-1,6
HES 2000	28 496 s			8 214 e		1 428 p	4 816 e								3 619	29 095 s				
1999	28 410 s	1 097	637	8 075 e	341	1 380	4 889		2 323 e			281	756	1 662	3 600	29 054 s	27	618	18 489	24 642 jp
1998	27 201 s	1 045	610 e	7 871 e		1 357	4 834	174 e	2 231 e	1 861			653	1 490 e	3 349	27 831 s	26		18 400	23 689 jp
1997	26 670 s	986	626	7 864	244	1 275	4 727	161 e	2 228 e	1 892		221	593	1 501	3 283	27 239 s	26	544	17 236	22 624 j
1996	26 168 s	918	566 e	7 910		1 226	4 647	145 e	2 266	1 884			472		3 261	26 704 s	17 e		17 118 b	21 856 j
1995	25 428 s	867	620	7 702	194	1 161	4 585	132 e	2 135	1 817	885 (2)	174	442	1 393	3 252	25 946 s	19	500	24 243 l	21 421 j
TCAM 1995-2000	2,3	6,1	0,7	1,3	15,2	4,2	1,0	9,5	2,1	0,8		12,7	14,3	4,5	2,2	2,3	9,4	5,5	2,6 (3)	3,6

Notes méthodologiques:

(1) Taux de croissance annuel moyen (TCAM). Le TCAM est calculé en utilisant des données de 1995 jusqu'à la dernière année disponible.

(2) Fait référence à des données de 1993.

(3) Fait référence au TCAM 1996-1999 du fait de la surestimation des données de 1995.

s: Estimation d'Eurostat.

e: estimation de source non Eurostat.

b: rupture de série.

h: État central ou fédéral uniquement.

Sources: Eurostat, OECD (JP, US).

j: exclut la majorité ou l'ensemble des dépenses de capital.

l: surestimé ou fondé sur des données surestimées.

p: données provisoires.

## Le personnel de R&D dans les pays de l'Espace économique européen (EEE)

C'est dans les pays nordiques que la part de la main-d'œuvre employée comme personnel de R&D est la plus élevée

La situation en matière de personnel de R&D est semblable à celle que l'on observe en matière de dépenses, bien que de manière générale, les taux de croissance du personnel de R&D soient plus faibles. Au niveau communautaire, l'évolution du personnel de R&D mesurée grâce au TCAM (EPT) par secteur institutionnel est positive pour le BES et le HES (1,93 % respectivement), mais négative pour le GOV (-0,82 %) (tableau 4).

Pour l'ensemble des secteurs, en 2000, ce sont les pays suivants qui ont enregistré la croissance la plus rapide au cours des dernières années (1995-1999): Irlande (12 %), Finlande (11 %), Islande (9 %) et Autriche (9 %). Comme le montrent les données, la tendance semble plus marquée dans les petits pays où le personnel en pourcentage de la main-d'œuvre a également augmenté ces dernières années. Les chiffres des pays employant le plus de personnel de R&D en Europe (Allemagne, France et Italie, puisqu'il n'existe pas de données récentes pour le Royaume-Uni) sont restés stables.

Tableau 3: Personnel de R&D en NI en % de la main-d'œuvre et par secteur institutionnel — 1995-2000

Secteur	EU-15	B	DK	D	EL	E	F	IRL	I	NL	A	P	FIN	S	UK	EEA	IS	NO
Total 2000	1,34 s																	
1999	1,33 s		1,92 s			1,09						0,73	2,54	2,45				1,88
1998	1,31 s		2,00 s	1,48		1,02	1,49				1,38		2,43	2,35 s		1,32 s	2,51	
1997	1,29 s		1,85	1,49	1,02	0,97	1,49	0,99 e		1,44		0,61 b	2,23	2,34		1,30 s	2,46	1,92
1996	1,27 s		1,84 e	1,47 e		0,98 s	1,46	0,93 e	0,81	1,45						1,28 s	1,84	
1995	1,27 s	1,22	1,81	1,50	0,87	0,94	1,46	0,86 e	0,81	1,44	1,16 <sup>(2)</sup>	0,53	1,97	2,18	1,28 <sup>(2)</sup>	1,27 s	1,94	1,87
BES 2000	0,63 s																	
1999	0,62 s		1,04 e			0,28						0,11	1,38	1,14				0,74
1998	0,62 s		1,01	0,84		0,26	0,72		0,31		0,65		1,29	1,21 s	0,60	0,62 s	0,87	
1997	0,60 s		0,94	0,84	0,13	0,22	0,73	0,61 e	0,30	0,64		0,08 b	1,17	1,13	0,55	0,60 s	0,85	0,77
1996	0,59 s		0,92 e	0,81 e	0,12	0,21 s	0,71	0,55 e	0,30	0,61			1,08		0,58	0,60 s	0,54	
1995	0,59 s	0,63	0,92	0,84	0,13	0,21	0,72	0,49 e	0,30	0,59	0,47 <sup>(2)</sup>	0,07	1,00	1,07	0,60	0,59 s	0,61	0,73
GOV 2000	0,19 s							0,06 e										
1999	0,19 s		0,38		0,18	0,18		0,06 e				0,18	0,40	0,12	0,11		0,19 s	0,27
1998	0,19 s		0,46 s	0,22	0,17	0,20	0,07 e	0,18			0,15		0,39	0,12 s	0,11	0,19 s	0,72	
1997	0,19 s	0,06	0,38	0,22	0,23	0,16	0,20	0,07 e	0,18	0,25		0,14 b	0,37	0,12	0,11	0,19 s	0,70	0,29
1996	0,20 s	0,06	0,40 e	0,23	0,13 s	0,26	0,08 e	0,18	0,30						0,12	0,20 s	0,56	
1995	0,20 s	0,06	0,41	0,25	0,24	0,14	0,26	0,08 e	0,18	0,28	0,14 <sup>(2)</sup>	0,13	0,37	0,12	0,14	0,20 s	0,54	0,31
HES 2000	0,50 s																	
1999	0,49 s		0,49		0,91	0,62						0,35	0,76	1,19				0,86
1998	0,48 s		0,50 s	0,42		0,58	0,54	0,29 e			0,57		0,72	1,01 s		0,49 s	0,89	
1997	0,48 s	0,52	0,52	0,42	0,65	0,57	0,53	0,29 e		0,53		0,31 b	0,67	1,09		0,48 s	0,87	0,86
1996	0,46 s	0,52	0,50 e	0,43		0,63	0,47	0,27 e	0,33	0,54						0,47 s	0,69	
1995	0,45 s	0,51	0,46	0,42	0,49	0,58	0,46	0,26 e	0,33	0,55	0,54 <sup>(2)</sup>	0,25	0,61	0,98	0,37 <sup>(2)</sup>	0,46 s	0,75	0,83

Source : Eurostat.

Tableau 4: Personnel de R&D en EPT par secteur institutionnel — 1995-2000

Secteur	EU-15	B	DK	D	EL	E	F	IRL	I	NL	A	P	FIN	S	UK	EEA	IS	NO	JP
Total 2000	1 683 112 s					103 259 e										1 711 494 s			
1999	1 667 513 s	49 476	35 822 s	465 550 e		102 237						20 830	50 605	66 674		1 695 320 s	2 405	25 402	919 132
1998	1 636 370 s	46 428	35 194 s	461 542 e		97 099	307 310			85 485	31 308		46 521	68 405 s		1 663 782 s	2 273		925 569
1997	1 584 989 s	44 221	34 173	460 408	20 172	87 150	303 411	12 030 e	141 737	83 967		18 035 b	41 257	65 496		1 612 017 s	2 151	24 877	894 003
1996	1 579 616 s	42 548	32 148 e	453 680 e		87 261 s	316 804	10 838 e	142 288	80 820						1 605 539 s	1 516		891 783 b
1995	1 565 903 s	39 848	30 215	459 134	17 572	79 990	315 528	9 662 e	141 789	79 256	24 458 <sup>(2)</sup>	15 465	33 635	62 637	277 500 <sup>(2)</sup>	1 591 533 s	1 694	23 936	948 088 l
TCAM <sup>(1)</sup>																			
1995-1999	1,5	5,6	4,3	0,3	7,1	6,3	-0,9	11,6	0,0	2,6	8,6	7,7	10,8	1,6		1,5	9,2	1,5	-0,8
BES 2000	931 429 s	33 148				38 706 e									150 350	946 144 s			
1999	920 751 s	30 868	21 191 e	293 130 e		38 323				44 807 e		3 260	27 818	44 170	152 865	935 067 s	1 006	13 310	604 544
1998	902 960 s	29 263	21 198	288 090 e		34 667	168 118		61 117	43 871	20 385		25 011	46 741 s	149 695	917 001 s	915		613 160
1997	871 956 s	28 161	20 037	286 271	3 290	30 023	166 262	8 174 e	61 414	42 408		1 981 b	22 304	43 881	138 420	885 730 s	832	12 942	586 156
1996	852 285 s	27 212	18 615 e	276 794 e	2 898	29 430 s	162 589	7 164 e	60 915	39 498			20 756		143 430	865 262 s	461		589 491 b
1995	846 427 s	24 347	17 195	283 314	3 098	27 558	162 042	6 151 e	60 323	37 456	15 114 <sup>(2)</sup>	1 917	17 798	41 637	146 369	859 068 s	551	12 090	573 714 l
TCAM <sup>(1)</sup>																			
1995-2000	1,9	6,4	5,4	0,9	3,1	7,0	1,2	15,3	0,4	5,4	10,5	14,2	11,8	1,5	0,5	1,9	16,2	2,4	1,3
GOV 2000	252 643 s					22 506 e		882 e							29 734	258 064 s			
1999	254 359 s	2 229	6 236	72 700 e	4 431	22 283		884 e				5 928	7 946	3 195	29 672	259 805 s	667	4 779	59 025
1998	250 911 s	2 071	5 853 s	73 370		20 170	47 554	941 e	31 284	17 449	2 104		7 500	3 384 s	29 196	256 384 s	647		58 762
1997	245 269 s	2 145	5 662	73 492	4 481	19 189	47 531	938 e	31 292	17 147		5 230 b	6 827	3 334	25 896	250 771 s	629	4 873	56 554
1996	262 520 s	2 071	5 506 e	74 723		17 865 s	62 815	945 e	32 225	16 924					27 488	267 990 s	588		56 176 b
1995	263 203 s	2 020	5 439	75 148	4 908	17 155	62 525	959 e	33 039	16 020	2 107 <sup>(2)</sup>	4 716	6 691	3 518	28 960	268 658 s	563	4 892	55 990 l
TCAM <sup>(1)</sup>																			
1995-2000	-0,8	2,5	3,5	-0,8	-2,5	5,6	-8,7	-1,7	-1,8	2,9	0,0	5,9	4,4	-2,4	0,5	-0,8	4,3	-0,6	1,3
HES 2000	479 145 s					41 032 e										487 355 s			
1999	473 420 s	15 871	8 019	99 720 e	17 294	40 626						9 187	14 841	19 176		481 429 s	696	7 313	227562
1998	464 184 s	14 600	7 693 s	100 082		41 042	84 964	2 847 e		24 165	8 670		13 653	18 197 s		472 047 s	676		225179
1997	450 411 s	13 426	8 139	100 645	12 309	36 843	83 110	2 658 e	49 031	24 412		8 442 b	11 854	18 198		458 129 s	656	7 062	222285
1996	449 135 s	12 782	7 676 e	102 163		38 956	85 869	2 469 e	49 148	24 398						456 551 s	408		217558 b
1995	435 473 s	13 045	7 213	100 672	9 417	34 330	85 382	2 292 e	48 427	24 860	7 136 <sup>(2)</sup>	6 484	9 146	17 302	65 527 <sup>(2)</sup>	442 957 s	530	6 954	290549 l
TCAM <sup>(1)</sup>																			
1995-2000	1,9	5,0	2,7	-0,2	16,4	3,6	-0,2	7,5	0,6	-0,9	6,7	9,1	12,9	2,6		1,9	7,0	1,3	-5,9

Sources : Eurostat, OECD (JP).

Notes méthodologiques pour les tableaux 3 et 4:

(1) Taux de croissance annuel moyen (TCAM).

Le TCAM est calculé en utilisant des données de 1995 jusqu'à la dernière année disponible.

(2) Fait référence à des données de 1993.

s: Estimation d'Eurostat.

e: estimation de source non Eurostat.

b: rupture de série.

l: surestimé ou fondé sur des données surestimées.

Si l'on examine la ventilation par secteur institutionnel, on remarque des taux de croissance très variés. Pour l'Islande, l'Irlande, le Portugal et la Finlande, les taux de croissance annuels moyens sont supérieurs à 11 % dans le BES, tandis que cinq pays (notamment l'Allemagne et la France) y affichent un taux de croissance annuel moyen inférieur à 1,5 %. La Grèce et la Finlande atteignent des taux de

croissance très élevés dans le HES (respectivement 16 et 13 %), alors que seuls deux pays dépassent 5 % dans le GOV: le Portugal (5,9 %) et l'Espagne (5,6 %).

Dans le secteur public, les deux pays qui emploient le plus de personnel de R&D en Europe (l'Allemagne et la France) enregistrent une tendance négative.

## Les chercheurs en R&D dans les pays de l'EEE

**Tous secteurs confondus, plus de la moitié du personnel de R&D se compose de chercheurs. C'est dans le secteur de l'enseignement supérieur que ce ratio est le plus élevé.**

Le Portugal et la Norvège emploient respectivement 76 et 72 % de chercheurs, qui travaillent dans tous les secteurs (tableau 5). Globalement, les différences entre pays sont minimales.

La situation par secteur institutionnel est légèrement différente. Le BES et le GOV affichent des ratios similaires tandis que le secteur de l'enseignement supérieur emploie nettement plus de chercheurs.

De manière générale, la part des chercheurs est bien plus élevée dans le HES, atteignant jusqu'à 90 % au Portugal.

Dans le BES et le GOV, la proportion la plus forte de chercheurs ne dépasse pas 73 %. Les taux les plus importants se trouvent en Norvège, Finlande et Irlande pour le BES et en Islande, Norvège et au Danemark pour le GOV.

En termes de tendance entre 1995 et 2000, le pourcentage de chercheurs n'a pas beaucoup varié. Le BES est cependant le secteur qui a enregistré la plus forte hausse de la proportion de chercheurs. Quatre pays ont gagné plus de 5 points de pourcentage: Grèce et Portugal (5 points de pourcentage), Irlande et Norvège (7 points chacun) et Autriche (11 points).

La proportion de chercheurs a augmenté dans une moindre mesure dans le secteur GOV. Parmi les neuf pays qui ont affiché une croissance positive pendant la seconde moitié de la décennie, cette évolution n'a été supérieure à 5 points de pourcentage que dans trois pays (Islande, France et Espagne).

Le HES, qui accueille la plus grande proportion de chercheurs dans le total du personnel de R&D, est également le secteur le plus stable. Seules l'Islande et la Suède se distinguent en enregistrant une hausse des chercheurs de 11 et 7 points respectivement.

Tableau 5: Chercheurs en proportion du personnel total de R&D (en EPT) en pourcentage et par secteur institutionnel — 1995-2000

Secteur		B	DK	D	EL	E	F	IRL	I	NL	A	P	FIN	S	UK	IS	NO
Total	2000																
	1999	61		52		60						76	65			67	72
	1998	61		52		62	50				60		65			67	
	1997	58		51	54	62	50					75	64	56		68	70
	1996	58				59	48		54	42						59	
	1995	59	53	50	55	59	47	82	53	43	52	75	62	54		63	67
BES	2000	54													61		
	1999	53		46		40						61	62		60	58	73
	1998	53	38	46		40	43		43		57		63		62	58	
	1997	49		46	55	40	43	62				60	62	48	60	58	72
	1996	49			53	38	42	59	46	35					58	69	
	1995	50	39	46	50	39	41	55	45	35	46	56	58	46	58	65	66
GOV	2000														51		
	1999	54	63	53	45	54						59	61		50	66	64
	1998	54		52		55	43		41		45		62		49	66	
	1997	52	66	51	44	55	43					56	58	73	48	66	63
	1996	50		50		51	36		42	46					47	60	
	1995	50	66	50	41	49	36	60	42	49	43	58	58	78	47	58	62
HES	2000																
	1999	77	71	66	61	83						90	71	76		83	75
	1998	76		66		84	69				69		71			83	
	1997	77	75	65	58	83	69					89	72	74		83	72
	1996	77		65		79	69		71	51						55	
	1995	77	77	64	64	81	69	84	71	50	68	90	72	69		72	72

Notes méthodologiques:

Exceptions à l'année de référence 1995 — GOV: IRL et A: 1993; HES et tous secteurs: IRL et A: 1993; UK: 1994, Sources des données 1995 de IRL pour HES: MSTI, OCDE.

Source: Eurostat.

## ➤ CE QU'IL FAUT SAVOIR – NOTES METHODOLOGIQUES

### Les indicateurs d'input de la recherche et développement (dépenses R&D et personnel R&D)

Les définitions du personnel de R&D et des dépenses de R&D sont tirées du *Manuel de Frascati*, OCDE, 1993, et concernent les variables au niveau national (pour plus de précision, voir le *Manuel de Frascati*, respectivement paragraphe 279 et suivants et paragraphe 333 et suivants).

#### Personnel de R&D

Tout le personnel *directement* affecté à la R&D doit être comptabilisé, de même que toutes les personnes qui fournissent des services *directement* liés aux travaux de R&D, comme les cadres, les administrateurs et le personnel de bureau. Ceux qui fournissent des services *indirects*, comme le personnel des cantines et le personnel de sécurité devraient être exclus, même si leurs traitements et salaires sont comptabilisés au titre des frais généraux dans l'évaluation des dépenses de R&D.

- **Équivalent plein temps (EPT):** L'équivalence plein temps peut être assimilée à une année de travail d'une personne. Ainsi, celui ou celle qui consacre normalement 40 pour cent de son temps à la R&D et le reste à d'autres activités (enseignement, administration universitaire et orientation, par exemple) ne devrait représenter que 0,4 EPT.
- **Effectifs en nombre d'individus (NI):** Nombre d'individus qui sont principalement ou partiellement employés en R&D. Pour des raisons de comparaison régionales et intertemporelles, cet indicateur est souvent utilisé en relation avec des variables d'emploi ou de population.

#### Classifications institutionnelles

Les dépenses internes et le personnel de R&D sont ventilés par secteur institutionnel, le secteur au sein duquel la R&D est réalisée. On dénombre quatre principaux secteurs: le secteur des entreprises, le secteur de l'État, le secteur de l'enseignement supérieur et enfin le secteur des institutions privées sans but lucratif.

##### • Le secteur des entreprises (BES)

En ce qui concerne la R&D, le secteur des entreprises regroupe (*Manuel de Frascati*, paragraphe 145): toutes les firmes, organismes et institutions dont l'activité première est la production marchande de biens et de services (autres que l'enseignement supérieur) en vue de leur vente au public, à un prix qui correspond à une réalité économique; les institutions privées sans but lucratif principalement au service de ces entreprises.

##### • Le secteur de l'État (GOV)

Dans le champ de la R&D, le secteur de l'État comprend (*Manuel de Frascati*, paragraphe 168): tous les ministères, bureaux et autres organismes qui fournissent, sans normalement les vendre, des services collectifs autres que l'enseignement supérieur qu'il n'est pas possible d'assurer de façon pratique et économique par d'autres moyens et qui, de surcroît, administrent les affaires publiques et appliquent la politique économique et sociale de la collectivité (Les entreprises publiques sont comprises dans le secteur des entreprises); et enfin, les ISBL contrôlées et principalement financées par l'État.

##### • Le secteur de l'enseignement supérieur (HES)

Ce secteur comprend (*Manuel de Frascati*, paragraphe 190): toutes les universités, instituts de technologie et autres établissements post-secondaires, quels que soient l'origine de leurs ressources financières et leur statut juridique. Il comprend également tous les instituts de recherche, les stations d'essais et les cliniques qui travaillent sous le contrôle direct des établissements d'enseignement supérieur ou qui sont administrés par ces derniers ou leur sont associés.

##### • Le secteur des institutions privées sans but lucratif (ISBL)

Le champ couvert par ce secteur comprend (*Manuel de Frascati*, paragraphe 178): les institutions privées sans but lucratif non marchandes au service des ménages (c'est-à-dire du public); les simples particuliers ou les ménages.

#### Séries chronologiques

Les données mesurées en écus/euros constants de 1995 sont d'abord corrigées en fonction de l'inflation à l'aide du déflateur du PIB (un indice de Paasche ayant pour base 1995 = 100) du pays en question, avant d'appliquer le taux de change de l'écu/euro de 1995. Le déflateur du PIB correspond en général au Système européen des comptes 1995 (SEC 95), disponible sur New Cronos (thème 2). Lorsque la série est incomplète, le déflateur du PIB ajusté établi sur la base du SEC 79 a été utilisé. Dans de tels cas, il convient d'être prudent lors de l'interprétation des résultats.

Comme pour le déflateur du PIB, les séries chronologiques sur le PIB sont établies à l'aide des deux systèmes européens des comptes.

#### Chiffres en SPA

Malgré la conversion des agrégats monétaires en écus, il est assez difficile d'opérer des comparaisons entre pays. En effet, les taux de change sont influencés non seulement par l'évolution divergente des prix, mais également par d'autres facteurs qui introduisent des biais dans les comparaisons. La solution à ces problèmes consiste à recourir au concept de parités de pouvoir d'achat. Celles-ci sont obtenues en comparant les prix de biens et de services représentatifs et comparables observés en monnaies nationales dans les pays considérés à un moment déterminé dans le temps. Leur application permet d'obtenir des agrégats monétaires exprimés en standards de pouvoir d'achat (SPA) et non en écus sur la base des taux de change. Les données chiffrées publiées en l'espèce sont élaborées à partir des standards de pouvoir d'achat actuels.

#### Intensité de R&D

Cette année, le calcul de l'intensité de R&D a connu des changements méthodologiques. Dans le passé, le PIB figurant dans le thème 1 de New Cronos et contenant des données régionales et nationales, était utilisé en priorité. Maintenant, c'est le PIB établi à partir des données des comptes nationaux qui sert à déterminer l'intensité de R&D au niveau national et le PIB calculé à partir des données des comptes régionaux pour la R&D au niveau régional. Comme indiqué pour le déflateur du PIB, les données du PIB selon le SEC 95 ont été complétées à l'aide de données SEC 79 en cas de besoin. Pour plus d'informations, consulter le thème 9 de New Cronos.

#### Aggrégats

EU-15: n'inclut pas le Luxembourg.

EEA: n'inclut pas le Luxembourg et le Lichtenstein.

# Pour en savoir plus:

## ➤ Les publications de référence

Titre Recherche et Développement: Statistiques Annuelles 2001 (à paraître).

## ➤ Les bases de données

New Cronos, Thème 9  
Domaine RD\_Ex\_P

Pour toute information ou commande de publications, bases de données et extractions de bases de données à la demande, contactez le réseau **Data Shops**:

BELGIQUE/BELGIË	DANMARK	DEUTSCHLAND	ESPAÑA	FRANCE	ITALIA - Roma
<b>Eurostat Data Shop</b> Bruxelles/Brussel Planistat Belgique Rue du Commerce 124 Handelsstraat 124 B-1000 BRUXELLES / BRUSSEL Tel. (32-2) 234 67 50 Fax (32-2) 234 67 51 E-mail: <a href="mailto:datashop@planistat.be">datashop@planistat.be</a>	<b>DANMARKS STATISTIK</b> Bibliotek og Information Eurostat Data Shop Sejroegade 11 DK-2100 KØBENHAVN Ø Tlf. (45) 39 17 30 30 Fax (45) 39 17 30 03 E-mail: <a href="mailto:bib@dst.dk">bib@dst.dk</a>	<b>STATISTISCHES BUNDESAMT</b> Eurostat Data Shop Berlin Otto-Braun-Straße 70-72 (Eingang: Karl-Marx-Allee) D-1 01 78 BERLIN Tel. (49) 1888 644 94 27/28 Fax (49) 1888-644 94 30 E-Mail: <a href="mailto:datashop@statistik-bund.de">datashop@statistik-bund.de</a>	<b>INE Eurostat Data Shop</b> Paseo de la Castellana, 183 Oficina 009 Entrada por Estébanez Calderón E-28046 MADRID Tel. (34) 91 583 91 67 Fax (34) 91 579 71 20 E-mail: <a href="mailto:datashop.eurostat@ine.es">datashop.eurostat@ine.es</a>	<b>INSEE Info Service</b> Eurostat Data Shop 195, rue de Bercy Tour Gamma A F-75582 PARIS CEDEX 12 Tél. (33) 1 53 17 88 44 Fax (33) 1 53 17 88 22 E-mail: <a href="mailto:datashop@insee.fr">datashop@insee.fr</a>	<b>ISTAT</b> Centro di Informazione Statistica Sede di Roma, Eurostat Data Shop Via Cesare Balbo, 11a I-00184 ROMA Tel. (39) 06 46 73 31 02/06 Fax (39) 06 46 73 31 01/07 E-mail: <a href="mailto:dipdiff@istat.it">dipdiff@istat.it</a>
ITALIA - Milano	LUXEMBOURG	NEDERLAND	NORGE	PORTUGAL	SCHWEIZ/SUISSE/SVIZZERA
<b>ISTAT</b> Ufficio Regionale per la Lombardia Eurostat Data Shop Via Fieno 3 I-20123 MILANO Tel. (39) 02 80 61 32 460 Fax (39) 02 80 61 32 304 E-mail: <a href="mailto:mileuro@tin.it">mileuro@tin.it</a>	<b>Eurostat Data Shop Luxembourg</b> BP 453 L-2014 LUXEMBOURG 4, rue Alphonse Weicker L-2721 LUXEMBOURG Tél. (352) 43 35-2251 Fax (352) 43 35-2221 E-mail: <a href="mailto:dslux@eurostat.datashop.lu">dslux@eurostat.datashop.lu</a>	<b>STATISTICS NETHERLANDS</b> Eurostat Data Shop-Voorburg Postbus 4000 2270 JM VOORBURG Nederland Tel. (31-70) 337 49 00 Fax (31-70) 337 59 84 E-mail: <a href="mailto:datashop@cbs.nl">datashop@cbs.nl</a>	<b>Statistics Norway</b> Library and Information Centre Eurostat Data Shop Kongens gate 6 Boks 8131 Dep. N-0033 OSLO Tel. (47) 21 09 46 42/43 Fax (47) 21 09 45 04 E-mail: <a href="mailto:Datashop@ssb.no">Datashop@ssb.no</a>	<b>Eurostat Data Shop Lisboa</b> INE/Serviço de Difusão Av. António José de Almeida, 2 P-1000-043 LISBOA Tel. (351) 21 842 61 00 Fax (351) 21 842 63 64 E-mail: <a href="mailto:data.shop@ine.pt">data.shop@ine.pt</a>	<b>Statistisches Amt des Kantons</b> Zürich, Eurostat Data Shop Bleicherweg 5 CH-8090 Zürich Tel. (41-1) 225 12 12 Fax (41-1) 225 12 99 E-mail: <a href="mailto:datashop@statistik.zh.ch">datashop@statistik.zh.ch</a> Internet: <a href="http://www.zh.ch/statistik">http://www.zh.ch/statistik</a>
SUOMI/FINLAND	SVERIGE	UNITED KINGDOM	UNITED KINGDOM	UNITED STATES OF AMERICA	
<b>STATISTICS FINLAND</b> Eurostat Data Shop Helsinki Tilastokirjasto PL 2/B FIN-00022 Tilastokeskus Työvägaatun 13 B, 2.kerros, Helsinki P. (358-9) 17 34 22 21 F. (358-9) 17 34 22 79 Sähköposti: <a href="mailto:datashop.tilastokeskus@tilastokeskus.fi">datashop.tilastokeskus@tilastokeskus.fi</a> Internet: <a href="http://www.tilastokeskus.fi/tilastokeskus.htm">http://www.tilastokeskus.fi/tilastokeskus.htm</a>	<b>STATISTICS SWEDEN</b> Information service Eurostat Data Shop Karlavägen 100 - Box 24 300 S-104 51 STOCKHOLM Tfn (46-8) 50 69 48 01 Fax (46-8) 50 69 48 99 E-post: <a href="mailto:info-service@scb.se">info-service@scb.se</a> Internet: <a href="http://www.scb.se/info/datashop">http://www.scb.se/info/datashop</a> <a href="http://www.datashop.se">http://www.datashop.se</a>	<b>Eurostat Data Shop</b> Enquiries & advice and publications Office for National Statistics Customers & Electronic Services Unit 1 Drummond Gate - B1/05 LONDON SW1V 2QQ United Kingdom Tel. (44-20) 75 33 56 76 Fax (44-1633) 81 27 62 E-mail: <a href="mailto:eurostat.datasshop@ons.gov.uk">eurostat.datasshop@ons.gov.uk</a>	<b>Eurostat Data Shop</b> Electronic Data Extractions, Enquiries & advice - R.CADE 1L Mounjough Research Centre University of Durham DURHAM DH1 3SW United Kingdom Tel: (44-191) 374 73 50 Fax: (44-191) 384 49 71 E-mail: <a href="mailto:rcade@dur.ac.uk">rcade@dur.ac.uk</a> Internet: <a href="http://www.rcade.dur.ac.uk">http://www.rcade.dur.ac.uk</a>	<b>HAVER ANALYTICS</b> Eurostat Data Shop 60 East 42nd Street Suite 3310 NEW YORK, NY 10165 USA Tel. (1-212) 986 93 00 Fax (1-212) 986 69 81 E-mail: <a href="mailto:eurodata@haver.com">eurodata@haver.com</a>	

Media Support Eurostat (seulement pour journalistes professionnels):

Bâtiment Bech Bureau A3/48 - L-2920 Luxembourg - Tél. (352) 4301 33408 - Fax (352) 4301 32649 - e-mail: [eurostat-mediasupport@cec.eu.int](mailto:eurostat-mediasupport@cec.eu.int)

## Pour toute information méthodologique:

Ibrahim laafia, Eurostat/A4, L-2920 Luxembourg, Tel. (352) 4301 34462, Fax (352) 4301 34146, E-mail: [ibrahim.laafia@cec.eu.int](mailto:ibrahim.laafia@cec.eu.int)

Le présent document a été réalisé en collaboration avec Christophe Zerr.

ORIGINAL: Anglais

N'hésitez pas à nous rencontrer sur Internet à l'adresse suivante: [www.europa.eu.int/comm/eurostat/](http://www.europa.eu.int/comm/eurostat/) si vous désirez de plus amples informations!

Une liste des bureaux de vente dans le monde est disponible à l'Office des publications officielles des Communautés européennes.

2 rue Mercier - L-2985 Luxembourg  
Tél. (352) 2929 42118 Fax (352) 2929 42709  
Adresse Internet: <http://eur-op.eu.int/fr/general/s-ad.htm>  
courrier électronique: [info-info-opoce@cec.eu.int](mailto:info-info-opoce@cec.eu.int)

BELGIQUE/BELGIË - DANMARK - DEUTSCHLAND - GREECE/ELLADA - ESPAÑA - FRANCE - IRELAND - ITALIA - LUXEMBOURG - NEDERLAND - ÖSTERREICH  
PORTUGAL - SUOMI/FINLAND - SVERIGE - UNITED KINGDOM - ISLAND - NORGE - SCHWEIZ/SUISSE/SVIZZERA - BALGARİJA - CESHÁ REPUBLİKA - CYPRUS  
EESTI - HRVATSKA - MAGYARORSZÁG - MALTA - POLSKA - ROMÂNIA - RUSSIA - SLOVAKIA - SLOVENIA - TÜRKİYE - AUSTRALIA - CANADA - EGYPT - İNDIA  
ISRAËL - JAPAN - MALAYSIA - PHILIPPINES - SOUTH KOREA - THAILAND - UNITED STATES OF AMERICA

## Bon de commande

Je m'abonne à Statistiques en bref pour 1 an (du 1.1.2001 au 31.12.2001):  
(adresses des Data Shops et des bureaux de vente voir plus haut)

**Formule 1:** L'ensemble des 9 thèmes (environ 140 numéros)

Papier: 360 EUR

Langue souhaitée:  DE  EN  FR

**Formule 2:** Un ou plusieurs des 7 thèmes suivants:

Thème 1 « Statistiques générales »

Papier : 42 EUR

Thème 2 « Économie et finances »

Thème 3 « Population et conditions sociales »

Thème 4 « Industrie, commerce et services »

Thème 5 « Agriculture et pêche »

Thème 6 « Commerce extérieur »

Thème 8 « Environnement et énergie »

Papier: 84 EUR

Langue souhaitée:  DE  EN  FR

Les Statistiques en bref (fichier pdf) peuvent être téléchargés gratuitement du site internet Eurostat. Vous devez simplement vous enregistrer. Pour d'autres formules, veuillez contacter votre Data Shop.

Merci de me faire parvenir un exemplaire gratuit du « mini-guide Eurostat » (sélection de produits et services Eurostat)

Langue souhaitée:  DE  EN  FR

Je souhaite m'abonner gratuitement à « Références statistiques », la note d'information sur les produits et services Eurostat

Langue souhaitée:  DE  EN  FR

M.

M<sup>me</sup>

M<sup>lle</sup>

(SVP écrire en majuscules)

Nom: \_\_\_\_\_ Prénom: \_\_\_\_\_

Société: \_\_\_\_\_ Département: \_\_\_\_\_

Fonction: \_\_\_\_\_

Adresse: \_\_\_\_\_

Code postal: \_\_\_\_\_ Ville: \_\_\_\_\_

Pays: \_\_\_\_\_

Tél.: \_\_\_\_\_ Fax: \_\_\_\_\_

E-mail: \_\_\_\_\_

**Paiement à réception de la facture de préférence par:**

Virement bancaire

Visa  Eurocard

Carte N°: \_\_\_\_\_ Expiration le: \_\_\_\_/\_\_\_\_

**Merci de confirmer votre numéro de TVA intra-communautaire:**

A défaut, la TVA sera appliquée automatiquement. Aucune note de crédit ne sera établie a posteriori.