

# ÉVOLUTION DES PRIX AGRICILES DANS L'UNION EUROPÉENNE EN 2000

G. Mahon

Statistiques  
en bref

AGRICULTURE ET  
PECHE

THEME 5 – 13/2001

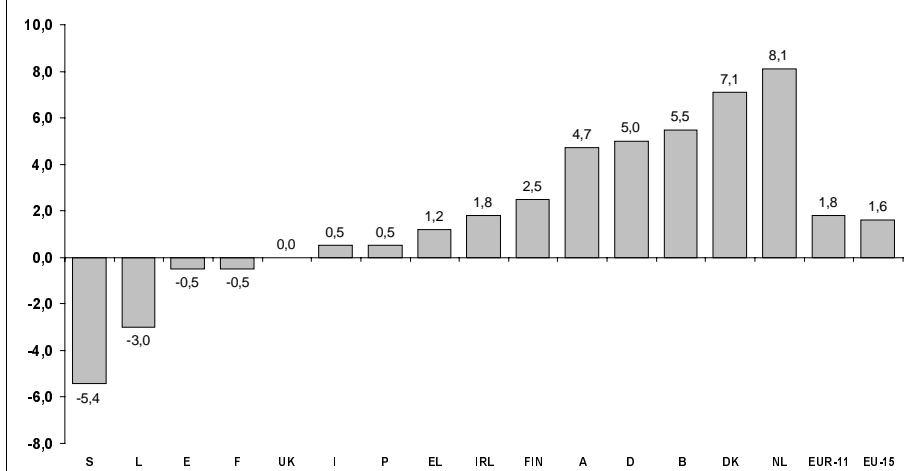
## Contenu

Prix à la production des  
produits agricoles (*outputs*) ....2

Prix d'achat des moyens de  
production agricole (*inputs*) ....2

Termes de l'échange de  
l'agriculture .....3

Variation annuelle de l'indice réel des prix à la production,  
2000 par rapport à 1999, en %



En 2000, l'indice des prix à la production des produits agricoles (y compris les fruits et les légumes) de l'ensemble de l'Union européenne (EU-15) a augmenté en termes nominaux par rapport à l'année précédente (+3,5%). En termes réels (c'est-à-dire déflatés), l'indice des prix à la production a affiché une hausse modérée (+1,6%), inversant ainsi la tendance à la baisse observée en 1997, 1998 et 1999. Les prix réels à la production dans la zone euro (EUR-11) ont eux aussi progressé (+1,8%). La hausse des prix enregistrée en 2000 dans l'EU-15 est essentiellement due aux animaux et produits animaux, dont les prix ont presque tous affiché une augmentation sensible. En revanche, les prix des produits végétaux dans leur ensemble ont accusé une baisse moins prononcée et seuls les prix des légumes frais ainsi que des fleurs ont augmenté de façon significative.

En ce qui concerne les États membres (cf. graphique), les prix à la production ont augmenté dans la plupart des pays et de fortes hausses ont été constatées aux Pays-Bas (+8,1%) et au Danemark (+7,1%). Pour les treize autres États membres, les variations se sont établies entre -5,4% en Suède et +5,5% en Belgique.

L'indice annuel des prix d'achat des moyens de production agricole (c'est-à-dire les prix des *inputs*) a également progressé en termes réels (+3,1%), ce qui est partiellement dû à une hausse des prix de l'énergie et des lubrifiants (+24,0%). Les prix des *inputs* ont augmenté davantage que les prix des *outputs*, de sorte que les termes de l'échange de l'agriculture (prix des *outputs* divisé par prix des *inputs*) ont poursuivi leur tendance à la baisse (-1,4%).

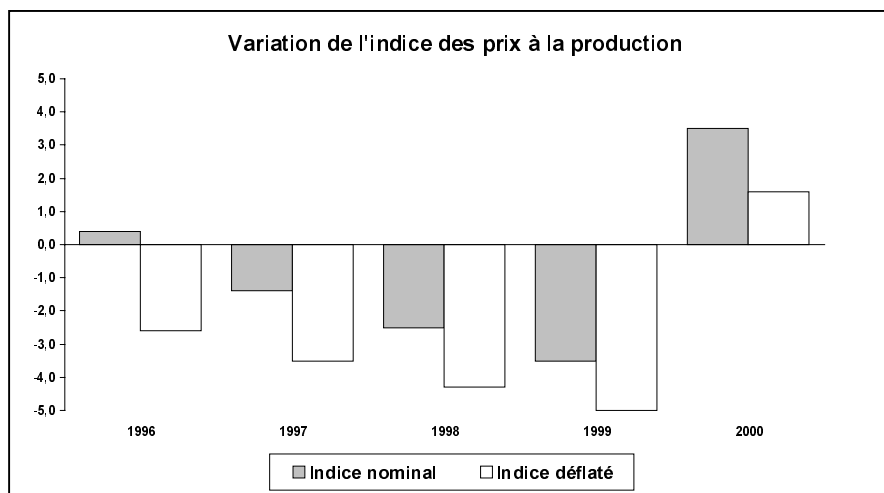


## Prix à la production des produits agricoles (*outputs*)

En ce qui concerne les prix des produits agricoles y compris les fruits et légumes (cf. tableau 1), on a déjà noté la progression de l'indice global des prix réels.

L'indice réel des prix pour les produits végétaux dans leur ensemble a diminué (-2,6%) à la suite d'une baisse sensible des prix l'année précédente. En 2000, des baisses des prix réels ont été observées en ce qui concerne les céréales et le riz (-2,7%), les fruits (-4,2%), les semences (-4,8%), le moût et vin (-7,8%) et en particulier les plantes sarclées (-13,7%) ainsi que les olives et huiles d'olive (-12,9%). Les prix des "autres produits végétaux", à savoir des légumes secs, des graines oléagineuses, etc. sont restés presque inchangés (+0,2%). En revanche, les prix réels ont augmenté pour les légumes frais (+4,1%) ainsi que pour les fleurs et les plantes ornementales (+9,6%). Pour ce qui est des plantes sarclées, la baisse des prix s'explique essentiellement par un recul du prix des pommes de terre (-26,2%).

Les prix ont augmenté pour la quasi-totalité des animaux: les bovins sans les veaux (+0,5%), les moutons et agneaux (+5,8%), la volaille (+5,9%), les "autres animaux" tels que les chevaux et les

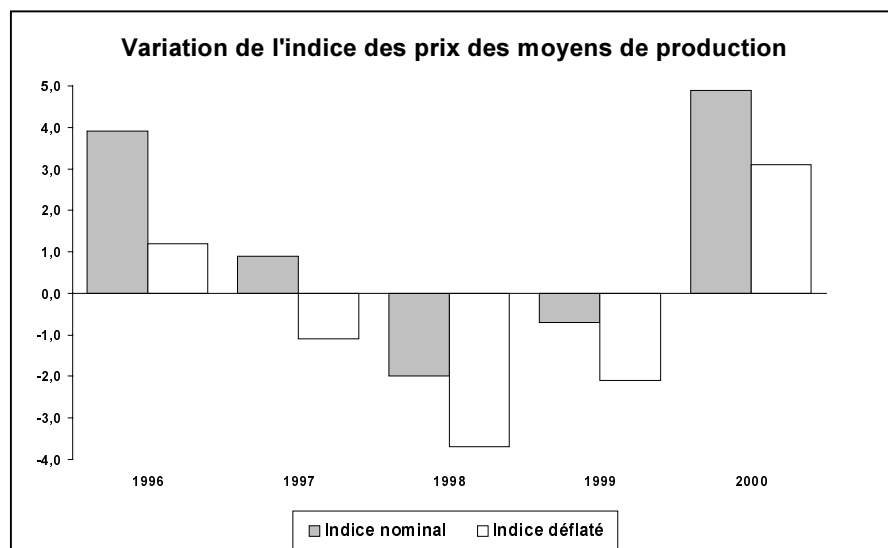


lapins (+7,6%) et en particulier les porcs (+23,4%). Le secteur bovin a bénéficié d'une hausse de prix au cours de la première partie de l'année. Cependant, une diminution à la fin de l'année, due à l'inquiétude provoquée par l'ESB, a eu pour résultat un niveau de prix presque inchangé pour l'année dans son ensemble (+0,5%). La tendance à la hausse observée pour l'indice des prix des porcs coïncide avec la baisse modérée de la production indigène brute en 2000 (cf. *Statistiques en bref*, thème 5, n° 20/2000). En ce qui concerne les produits animaux, l'indice des prix réels du lait a légèrement augmenté (+0,6%), marquant ainsi une interruption de la tendance à la baisse observée les années précédentes. De fortes hausses ont

été enregistrées pour les œufs (+18,0%) et les "autres produits animaux", cuir, miel, etc. (+11,7%).

Les prévisions publiées dans le numéro 18/2000 des *Statistiques en bref* tablaient sur une très faible variation de l'indice réel des prix à la production de l'EU-15 en 2000 (+0,1%). Les chiffres disponibles aujourd'hui attestent une hausse des prix (+1,6%). Dans la plupart des groupes de produits végétaux, l'évolution observée a été proche de la prévision; toutefois, la forte hausse du prix des fleurs et des plantes ornementales n'avait pas été prévue. Dans le cas des animaux et des produits animaux, les hausses enregistrées ont été un peu plus favorables que prévu.

## Prix d'achat des moyens de production agricole (*inputs*)



L'indice annuel des prix d'achat des moyens de production agricole a augmenté à la fois en termes nominaux et réels en 2000 par rapport à 1999 (cf. tableau 3). L'augmentation globale des prix réels (+3,1%) a marqué un inversement de la tendance à la baisse observée depuis longtemps pour les prix des *inputs*.

L'indice réel des prix des biens et des services de consommation courante en agriculture a sensiblement progressé (+4,4%). Une hausse des prix a été enregistrée pour les principaux *inputs* : les aliments pour animaux

(+2,4%), les engrais et amendements (+5,5%) et en particulier l'énergie et les lubrifiants (+24,0%). La hausse du prix du pétrole qui s'est amorcée au second semestre 1999 et qui s'est poursuivie tout au long de l'année 2000 a entraîné un accroissement du prix des produits pétroliers. En outre, une forte hausse a été enregistrée pour l'indice des prix (*input*) des animaux d'élevage et de production, c'est-à-dire des importations d'animaux (+13,9%), ce qui reflète l'augmentation du prix

(*output*) des animaux de boucherie (+8,4%). L'indice réel des prix des biens et des services concourant aux investissements de l'agriculture a peu varié par rapport à l'année précédente (-0,2%). Cette légère diminution reflète l'évolution du prix des machines (-1,0%), que contrebalance une hausse du prix des bâtiments (+1,0%).

En ce qui concerne les États membres (cf. tableau 4), l'indice global des prix des *inputs* a augmenté dans presque tous les cas en termes réels. Les variations


se sont établies entre -0,2% en Italie et +5,1% au Royaume-Uni et +6,4% en Allemagne.

La prévision de l'indice réel des prix des *inputs* de l'Union a été publiée dans le numéro 18/2000 des *Statistiques en bref*: la hausse prévue (+2,5%) a été quelque peu inférieure à la hausse observée (+3,1%). La tendance à la hausse enregistrée pour la plupart des *inputs* courants a été légèrement plus marquée que prévu.

## Termes de l'échange de l'agriculture

Les termes de l'échange de l'agriculture, calculés en divisant l'indice des prix des *outputs* par l'indice des prix des *inputs*, ont reculé en termes réels (-1,4%) en 2000 par rapport à l'année précédente. Cette diminution est due à une hausse de l'indice des prix des *outputs* combinée avec une augmentation plus forte de l'indice des prix des *inputs*. Ainsi la tendance à la baisse des termes de l'échange observée les années précédentes (1996-1999) s'est poursuivie.

Parmi les États membres, des diminutions marquées des termes de l'échange ont été constatées en Suède (-6,4%) et au Royaume-Uni (-4,9%). À l'inverse, des améliorations sensibles ont été constatées aux Pays-Bas (+4,5%) et au Danemark (+6,2%). Les variations dans les onze autres États membres se sont échelonnées entre -3,4% au Luxembourg et +1,7% en Autriche.

Variation des termes de l'échange de l'agriculture (%)					
 eurostat	1996	1997	1998	1999	2000
<b>B</b>	-2,1	-0,4	-0,9	-6,8	1,1
<b>DK</b>	-1,6	-1,9	-9,6	-3,6	6,2
<b>D</b>	-3,5	-0,7	-2,7	-4,3	-1,3
<b>EL</b>	-1,4	0,6	-1,2	-0,7	-2,8
<b>E</b>	-4,4	-6,8	-1,5	-0,1	-2,6
<b>F</b>	-3,7	-1,2	2,4	-2,4	-3,3
<b>IRL</b>	-8,1	-5,8	-0,2	-5,4	1,2
<b>I</b>	-1,6	-0,6	0,5	-3,0	0,6
<b>L</b>	-4,5	1,1	1,1	-1,9	-3,4
<b>NL</b>	-2,0	4,8	-2,4	-6,7	4,5
<b>A</b>	-2,6	-0,3	-5,3	-2,3	1,7
<b>P</b>	-0,9	-3,6	8,0	-4,2	-0,7
<b>FIN</b>	-16,0	-3,1	0,1	-0,9	-0,5
<b>S</b>	-8,9	-4,6	2,3	-2,4	-6,4
<b>UK</b>	-7,0	-10,3	-3,5	-2,5	-4,9
<b>EUR-11</b>	-3,4	-1,5	0,0	-3,3	-1,0
<b>EU-15</b>	-3,7	-2,5	-0,7	-3,0	-1,4

## ➤ CE QU'IL FAUT SAVOIR – NOTES METHODOLOGIQUES

**Type d'indice** : Les indices à partir desquels les taux de variation présentés ici ont été calculés, sont de type laspeyres (l'année de base est 1990). Cela signifie qu'à des fins d'agrégation (au sein des produits ou services dans un Etat membre et entre Etats membres), les sous-indices ont été pondérés par la valeur des ventes ou des achats en 1990 qui est l'année de référence (1990 = 100). Les mêmes pondérations sont utilisées chaque mois de l'année pour la plupart des postes (sauf fruits et légumes).

**Déflation** : Les indices UE des prix agricoles (*outputs* et *inputs*) sont disponibles dans la base de données New Cronos d'Eurostat (domaine PRAG), à la fois en termes nominaux et déflatés. L'utilisation d'indices

déflatés permet d'éliminer les distorsions entre les indices nominaux dues aux différences de taux d'inflation entre les Etats membres. Les indices nominaux des prix agricoles sont déflatés à l'aide de l'indice des prix à la consommation de chacun des Etats membres. Les termes "déflaté" et "réel" sont utilisés indifféremment dans le présent rapport.

**Allemagne** : Les indices des prix (*outputs* et *inputs*) de l'Allemagne se réfèrent aux limites territoriales de ce pays après octobre 1990. Les autorités nationales ont calculé des indices pour l'Allemagne dans ses nouvelles frontières sur la base 1991 = 100. Eurostat a recalculé ces indices sur la base 1990 = 100 en supposant que la variation des prix agricoles entre

1990 et 1991, pour l'Allemagne dans ses frontières antérieures, était proche de celle relevée dans l'ensemble du pays.

**Rebasement** : Eurostat et les États membres ont commencé à rebaser les indices des prix agricoles sur la valeur 1995=100. Dans certains cas en effet, les indices étaient déjà disponibles sur la base de la nouvelle référence (Belgique, Danemark, Grèce, France, Finlande, Pays-Bas et Suède). Eurostat a re-référencé ces indices sur la valeur 1990=100 afin de calculer les indices EUR-11 et EU-15 pour les besoins du présent rapport.

## Tableau 1

### Indice UE des prix à la production des produits agricoles : Taux de variation des indices des prix pour EU-15

		(%)				
		1996	1997	1998	1999	2000
<b>INDICES NOMINAUX</b>						
<b>0</b>	<b>TOTAL</b>	<b>0,4</b>	<b>-1,4</b>	<b>-2,5</b>	<b>-3,5</b>	<b>3,5</b>
<b>1</b>	<b>PRODUITS VEGETAUX</b>	<b>-0,2</b>	<b>-2,9</b>	<b>1,8</b>	<b>-2,4</b>	<b>-0,4</b>
11	Céréales et riz	-2,1	-9,4	-7,5	-2,1	-1,0
12	Plantes sarclées	-24,0	-3,1	17,4	-0,8	-11,3
13	Fruits	0,0	2,6	3,4	-8,1	-1,6
14	Légumes frais	4,2	4,1	2,5	-2,8	6,6
15	Moût et vin	5,3	-3,5	8,4	2,3	-5,7
16	Olives et huile d'olive	24,0	-25,4	-12,4	10,9	-9,8
17	Semences	-3,3	-4,3	1,2	0,9	-3,7
18	Fleurs etc.	-1,5	4,8	3,6	-4,3	11,5
19	Autres produits végétaux	5,2	1,6	-1,8	-9,0	2,3
<b>2</b>	<b>ANIMAUX ET PRODUITS ANIMAUX</b>	<b>1,0</b>	<b>0,1</b>	<b>-6,7</b>	<b>-4,6</b>	<b>7,8</b>
21	Animaux	0,5	1,1	-10,6	-4,9	10,3
21 A	Veaux	-11,5	4,1	8,1	-0,7	-0,2
21 B	Bovins sans veaux	-12,9	0,9	1,2	-2,5	2,2
21 C	Porcs	10,9	1,7	-27,3	-8,1	25,4
21 D	Moutons et agneaux	14,3	1,2	-11,9	-3,6	6,9
21 E	Volailles	7,9	-1,4	-4,5	-7,2	7,8
21 F	Autres animaux	5,1	-1,6	2,5	-4,1	10,1
22	Lait	-0,4	-1,4	0,2	-3,5	2,3
23	Oeufs	20,9	-3,1	-8,0	-8,0	19,2
24	Autres produits animaux	-2,8	5,6	-8,9	-7,3	13,1
<b>INDICES DEFLATES</b>						
<b>0</b>	<b>TOTAL</b>	<b>-2,6</b>	<b>-3,5</b>	<b>-4,3</b>	<b>-5,0</b>	<b>1,6</b>
<b>1</b>	<b>PRODUITS VEGETAUX</b>	<b>-3,7</b>	<b>-5,2</b>	<b>0,1</b>	<b>-4,0</b>	<b>-2,6</b>
11	Céréales et riz	-4,6	-11,4	-9,3	-3,5	-2,7
12	Plantes sarclées	-26,4	-5,7	16,2	-2,2	-13,7
13	Fruits	-4,1	-0,5	1,5	-9,8	-4,2
14	Légumes frais	0,7	1,1	0,4	-4,5	4,1
15	Moût et vin	2,2	-4,5	6,9	0,8	-7,8
16	Olives et huile d'olive	18,9	-28,7	-15,3	9,4	-12,9
17	Semences	-5,5	-6,4	-0,7	-0,6	-4,8
18	Fleurs etc.	-3,4	2,6	1,6	-5,6	9,6
19	Autres produits végétaux	0,5	-1,0	-3,8	-11,5	0,2
<b>2</b>	<b>ANIMAUX ET PRODUITS ANIMAUX</b>	<b>-1,5</b>	<b>-1,9</b>	<b>-8,4</b>	<b>-6,0</b>	<b>6,0</b>
21	Animaux	-2,2	-0,8	-12,3	-6,3	8,4
21 A	Veaux	-14,3	2,4	6,7	-2,2	-2,5
21 B	Bovins sans veaux	-14,9	-0,8	-0,3	-3,8	0,5
21 C	Porcs	8,4	-0,3	-28,8	-9,4	23,4
21 D	Moutons et agneaux	10,9	-1,4	-14,9	-6,0	5,8
21 E	Volailles	4,8	-3,2	-6,3	-8,6	5,9
21 F	Autres animaux	0,7	-3,8	0,6	-6,3	7,6
22	Lait	-2,6	-3,4	-1,4	-4,8	0,6
23	Oeufs	17,9	-5,5	-10,4	-9,5	18,0
24	Autres produits animaux	-5,1	3,5	-10,5	-8,2	11,7

**Tableau 2**

**Indices UE des prix à la production des produits agricoles  
Taux de variation par Etat membre**

(%)

	Total				Produits végétaux				Animaux et prods. Animaux			
	1997	1998	1999	2000	1997	1998	1999	2000	1997	1998	1999	2000
<b>INDICES NOMINAUX</b>												
<b>B</b>	1,7	-4,8	-7,4	8,3	-3,0	6,7	-5,1	-0,5	4,5	-11,4	-9,0	14,5
<b>DK</b>	0,5	-10,5	-4,3	9,2	-1,1	-2,7	-3,6	4,9	1,4	-14,6	-4,7	11,8
<b>D</b>	1,0	-5,8	-4,7	6,5	-3,0	-1,0	-3,0	-1,9	3,0	-8,0	-5,6	10,9
<b>EL</b>	3,4	0,1	0,2	3,7	3,5	-1,1	-1,0	2,7	3,3	3,4	3,5	6,4
<b>E</b>	-4,5	-1,9	-1,3	2,8	-9,1	2,5	1,6	-1,1	3,5	-8,5	-6,3	10,2
<b>F</b>	0,5	0,2	-3,5	1,5	-1,4	2,5	-3,3	-1,7	2,6	-2,2	-3,8	4,9
<b>IRL</b>	-6,3	-1,0	-4,3	6,7	-8,7	15,0	-2,5	-2,1	-6,0	-3,0	-4,5	8,1
<b>I</b>	0,0	-0,5	-3,4	2,9	0,7	0,9	-3,5	1,0	-1,2	-2,7	-3,2	6,0
<b>L</b>	2,0	0,5	-1,7	0,7	4,3	3,0	0,0	-0,7	1,4	-0,2	-2,1	1,1
<b>NL</b>	5,1	-4,1	-7,6	9,9	6,1	3,3	-5,6	4,1	4,2	-10,8	-9,8	16,2
<b>A</b>	2,5	-6,5	-3,2	6,5	2,3	-2,8	-1,8	2,7	2,5	-7,5	-3,6	7,6
<b>P</b>	-6,1	6,5	-4,7	3,0	-10,9	20,4	-5,2	-5,1	-0,6	-7,9	-4,1	13,6
<b>FIN</b>	-1,4	-0,9	-2,0	5,6	0,1	1,5	-1,1	-6,9	-2,0	-1,9	-2,3	10,8
<b>S</b>	-2,8	1,1	-2,8	-1,7	-7,8	4,2	9,7	-9,8	-0,9	0,0	-7,4	1,8
<b>UK</b>	-13,6	-9,0	-4,1	-2,3	-16,8	1,8	-4,9	-6,2	-11,7	-14,9	-3,5	0,1
<b>EUR-11</b>	-0,4	-1,9	-3,8	4,1	-2,5	2,3	-2,5	-0,4	1,8	-6,0	-5,1	8,9
<b>EU-15</b>	-1,4	-2,5	-3,5	3,5	-2,9	1,8	-2,4	-0,4	0,1	-6,7	-4,6	7,8
<b>INDICES DEFLATES</b>												
<b>B</b>	0,0	-5,8	-8,5	5,5	-4,6	5,7	-6,2	-3,1	2,8	-12,3	-10,1	11,6
<b>DK</b>	-1,6	-12,2	-6,2	7,1	-3,3	-4,5	-5,5	2,8	-0,8	-16,2	-6,6	9,6
<b>D</b>	-0,8	-6,6	-5,3	5,0	-4,8	-1,9	-3,6	-3,3	1,1	-8,9	-6,2	9,4
<b>EL</b>	-2,0	-4,5	-2,0	1,2	-2,0	-5,6	-3,2	0,2	-2,1	-1,3	1,3	3,8
<b>E</b>	-6,3	-3,6	-3,4	-0,5	-10,8	0,7	-0,6	-4,3	1,5	-10,2	-8,3	6,6
<b>F</b>	-0,7	-0,5	-4,0	-0,5	-2,6	1,8	-3,8	-3,5	1,4	-2,9	-4,3	2,9
<b>IRL</b>	-7,7	-3,1	-6,6	1,8	-10,0	12,5	-4,9	-6,6	-7,4	-5,1	-6,9	3,1
<b>I</b>	-2,1	-2,3	-5,0	0,5	-1,4	-1,0	-5,1	-1,4	-3,2	-4,5	-4,8	3,5
<b>L</b>	0,6	-0,5	-2,6	-3,0	2,9	2,1	-1,0	-4,3	0,0	-1,1	-3,0	-2,7
<b>NL</b>	2,7	-6,0	-9,5	8,1	3,7	1,3	-7,5	2,4	1,8	-12,5	-11,6	14,3
<b>A</b>	1,2	-7,4	-3,7	4,7	1,0	-3,7	-2,3	1,0	1,3	-8,4	-4,1	5,9
<b>P</b>	-7,7	3,6	-6,7	0,5	-12,5	17,1	-7,2	-7,3	-2,3	-10,4	-6,1	11,0
<b>FIN</b>	-2,5	-2,3	-3,1	2,5	-1,0	0,1	-2,3	-9,7	-3,1	-3,2	-3,5	7,5
<b>S</b>	-3,3	1,3	-3,3	-5,4	-8,3	4,4	9,2	-13,2	-1,5	0,2	-7,9	-2,0
<b>UK</b>	-16,2	-12,0	-5,3	0,0	-19,3	-1,6	-6,1	-4,0	-14,4	-17,7	-4,8	2,5
<b>EUR-11</b>	-2,0	-3,3	-5,1	1,8	-4,1	0,8	-3,9	-2,7	0,1	-7,2	-6,3	6,5
<b>EU-15</b>	-3,5	-4,3	-5,0	1,6	-5,2	0,1	-4,0	-2,6	-1,9	-8,4	-6,0	6,0

### Tableau 3

**Indice UE des prix d'achat des moyens de production agricole :  
Taux de variation des indices des prix pour EU-15**

(%)

	1996	1997	1998	1999	2000
<b>INDICES NOMINAUX</b>					
<b>00 TOTAL</b>	<b>3,9</b>	<b>0,9</b>	<b>-2,0</b>	<b>-0,7</b>	<b>4,9</b>
<b>01 BIENS ET SERVICES DE CONSOMMATION COURANTE DE L'AGRICULTURE</b>	<b>4,2</b>	<b>0,5</b>	<b>-3,2</b>	<b>-1,4</b>	<b>6,1</b>
1 Semences	1,0	-2,3	2,0	0,9	-2,1
2 Animaux d'élevage	-3,9	6,9	-9,9	-6,8	9,1
3 Energie	7,9	2,6	-5,6	4,7	26,2
4 Engrais	4,6	-3,6	-3,8	-4,0	7,4
5 Produits de protection des cultures	2,6	0,4	-0,2	0,1	-0,2
6 Aliments des animaux	5,5	-0,2	-6,9	-5,3	4,1
7 Petit outillage	-0,2	0,4	1,1	-0,5	2,2
8 Entretien et réparation du matériel	4,2	3,5	2,4	1,9	2,8
9 Entretien et réparation des bâtiments d'exploitation	1,9	1,8	1,5	0,7	2,5
10 Services vétérinaires	3,5	1,8	1,6	2,0	3,4
11 Frais généraux	1,9	1,8	-0,1	0,9	3,0
<b>02 BIENS ET SERVICES CONCOURANT AUX INVESTISSEMENTS DE L'AGRICULTURE</b>	<b>3,1</b>	<b>2,2</b>	<b>1,4</b>	<b>1,0</b>	<b>1,8</b>
12 Machines	3,9	1,8	1,8	0,7	0,9
13 Ouvrages	2,0	2,7	0,8	1,3	3,1
<b>INDICES DEFLATES</b>					
<b>00 TOTAL</b>	<b>1,2</b>	<b>-1,1</b>	<b>-3,7</b>	<b>-2,1</b>	<b>3,1</b>
<b>01 BIENS ET SERVICES DE CONSOMMATION COURANTE DE L'AGRICULTURE</b>	<b>1,6</b>	<b>-1,5</b>	<b>-4,9</b>	<b>-2,7</b>	<b>4,4</b>
1 Semences	-1,3	-4,0	0,3	-0,2	-3,7
2 Animaux d'élevage	-5,8	4,9	-11,4	-7,8	13,9
3 Energie	4,8	0,7	-7,3	3,7	24,0
4 Engrais	2,0	-5,6	-5,3	-5,2	5,5
5 Produits de protection des cultures	-0,1	-1,4	-1,9	-1,1	-1,8
6 Aliments des animaux	2,8	-2,1	-8,7	-6,9	2,4
7 Petit outillage	-3,0	-1,9	-0,9	-1,9	1,0
8 Entretien et réparation du matériel	1,7	1,4	0,7	0,7	1,2
9 Entretien et réparation des bâtiments d'exploitation	-0,4	-0,4	-0,3	-0,6	1,0
10 Services vétérinaires	1,2	-0,1	0,2	0,9	1,6
11 Frais généraux	-0,5	-0,2	-1,5	-0,3	1,2
<b>02 BIENS ET SERVICES CONCOURANT AUX INVESTISSEMENTS DE L'AGRICULTURE</b>	<b>0,3</b>	<b>0,1</b>	<b>-0,2</b>	<b>-0,4</b>	<b>-0,2</b>
12 Machines	1,2	-0,1	0,2	-0,5	-1,0
13 Ouvrages	-1,2	0,5	-1,0	-0,2	1,0

**Tableau 4**

**Indices des prix d'achat des moyens de production agricole  
Taux de variation par Etat membre**

(%)

	Total				Biens de consommation				Biens d'investissement			
	1997	1998	1999	2000	1997	1998	1999	2000	1997	1998	1999	2000
<b>INDICES NOMINAUX</b>												
<b>B</b>	2,1	-4,0	-0,7	7,1	2,0	-5,0	-1,2	8,4	2,8	2,4	1,8	-0,7
<b>DK</b>	2,4	-1,0	-0,7	2,8	2,4	-1,9	-1,5	3,3	2,6	2,3	2,2	1,3
<b>D</b>	1,6	-3,2	-0,4	7,9	1,9	-4,5	-0,9	10,4	0,8	0,6	0,8	0,9
<b>EL</b>	2,8	1,3	0,9	6,7	2,6	0,0	0,6	8,2	3,2	5,8	1,9	1,9
<b>E</b>	2,5	-0,3	-1,2	5,6	2,3	-1,1	-1,3	5,8	3,8	3,6	-0,7	4,8
<b>F</b>	1,7	-2,1	-1,2	4,9	1,7	-2,9	-1,8	5,8	1,4	1,0	1,1	1,5
<b>IRL</b>	-0,5	-0,8	1,2	5,4	-1,5	-2,2	0,7	5,8	2,4	3,4	2,7	4,6
<b>I</b>	0,6	-1,0	-0,4	2,2	-1,9	-2,6	-1,7	2,6	3,0	0,4	0,9	1,9
<b>L</b>	0,9	-0,7	0,3	4,3	0,7	-2,4	-0,9	6,4	1,2	1,5	1,7	1,9
<b>NL</b>	0,2	-1,7	-1,0	5,2	0,4	-3,1	-2,1	7,4	-0,2	2,5	2,3	-0,6
<b>A</b>	2,8	-1,2	-0,9	4,7	3,8	-3,2	-2,4	7,6	1,4	1,3	1,0	1,3
<b>P</b>	-2,6	-1,5	-0,5	3,7	-4,4	-2,5	-1,0	3,4	4,7	2,5	1,3	4,8
<b>FIN</b>	1,8	-1,0	-1,1	6,1	2,7	-2,7	-2,0	7,2	-0,1	2,4	0,7	4,1
<b>S</b>	1,9	-1,1	-0,4	5,0	2,2	-1,9	-0,7	6,1	1,0	1,2	0,6	1,7
<b>UK</b>	-3,6	-5,7	-1,6	2,7	-4,6	-7,1	-2,1	2,9	2,8	2,3	1,1	1,4
<b>EUR-11</b>	1,3	-1,8	-0,7	5,1	1,0	-3,0	-1,4	6,5	2,1	1,2	0,9	1,8
<b>EU-15</b>	0,9	-2,0	-0,7	4,9	0,5	-3,2	-1,4	6,1	2,2	1,4	1,0	1,8
<b>INDICES DEFLATES</b>												
<b>B</b>	0,4	-5,0	-1,9	4,3	0,3	-6,0	-2,3	5,7	1,1	1,4	0,6	-3,2
<b>DK</b>	0,2	-2,8	-2,7	0,8	0,2	-3,7	-3,4	1,3	0,3	0,4	0,1	-0,7
<b>D</b>	-0,2	-4,1	-1,1	6,4	0,1	-5,4	-1,5	8,9	-1,0	-0,3	0,1	-0,5
<b>EL</b>	-2,6	-3,3	-1,3	4,1	-2,8	-4,6	-1,6	5,6	-2,2	1,0	-0,3	-0,6
<b>E</b>	0,6	-2,1	-3,4	2,2	0,3	-2,9	-3,5	2,4	1,8	1,7	-2,8	1,3
<b>F</b>	0,5	-2,8	-1,7	2,9	0,5	-3,6	-2,3	3,8	0,2	0,3	0,5	-0,4
<b>IRL</b>	-2,0	-2,9	-1,3	0,6	-2,9	-4,3	-1,8	0,9	0,9	1,2	0,2	-0,3
<b>I</b>	-1,5	-2,9	-2,0	-0,2	-3,9	-4,4	-3,4	0,2	0,9	-1,4	-0,8	-0,5
<b>L</b>	-0,5	-1,6	-0,7	0,4	-0,8	-3,3	-1,8	2,4	-0,2	0,5	0,7	-1,9
<b>NL</b>	-2,0	-3,6	-2,9	3,5	-1,9	-5,0	-4,1	5,7	-2,4	0,5	0,3	-2,2
<b>A</b>	1,5	-2,2	-1,4	3,0	2,5	-4,1	-2,9	5,8	0,2	0,3	0,5	-0,4
<b>P</b>	-4,3	-4,2	-2,6	1,3	-6,0	-5,2	-3,1	1,0	2,9	-0,3	-0,8	2,4
<b>FIN</b>	0,6	-2,4	-2,3	3,0	1,5	-4,1	-3,2	4,1	-1,3	1,1	-0,5	1,0
<b>S</b>	1,4	-1,0	-0,9	1,1	1,7	-1,7	-1,3	2,1	0,5	1,4	0,1	-2,1
<b>UK</b>	-6,6	-8,9	-2,9	5,1	-7,6	-10,2	-3,4	5,4	-0,3	-1,1	-0,3	3,9
<b>EUR-11</b>	-0,4	-3,1	-2,0	2,9	-0,7	-4,3	-2,6	4,3	0,2	-0,3	-0,4	-0,4
<b>EU-15</b>	-1,1	-3,7	-2,1	3,1	-1,5	-4,9	-2,7	4,4	0,1	-0,2	-0,4	-0,2

# Pour en savoir plus:

## ➤ Les bases de données

New Cronos  
Domaine: PRAG

Pour toute information ou commande de publications, bases de données et extractions de bases de données à la demande, contactez le réseau **Data Shops**:

BELGIQUE/BELGIË	DANMARK	DEUTSCHLAND	ESPAÑA	FRANCE	ITALIA – Roma
<b>Eurostat Data Shop Bruxelles/Brussel</b> Rue du Commerce 124 Handelsstraat 124 B-1049 BRUXELLES / BRUSSEL Tel. (39) 2 234 67 50 Fax (32-2) 234 67 51 E-mail: datashop.brussels@cec.eu.int	<b>DANMARKS STATISTIK Bibliotek og Information Eurostat Data Shop</b> Sejrosgade 11 DK-2100 KØBENHAVN Ø Tlf. (45) 39 17 30 30 Fax (45) 39 17 30 03 E-mail: bib@dst.dk	<b>STATISTISCHES BUNDESAMT Eurostat Data Shop Berlin</b> Otto-Braun-Straße 70-72 (Eingang: Karl-Marx-Allee) D-10178 BERLIN Tel. (49) 1888-644 94 27/28 Tel. (49) 1888-644 94 30 Fax (49) 1888-644 94 30 E-mail: datashop@statistik-bund.de	<b>INE Eurostat Data Shop</b> Paseo de la Castellana, 183 Oficina 009 Entrada por Estébanez Calderón E-28046 MADRID Tel. (34-91) 583 91 67 Fax (34-91) 579 71 20 E-mail: datashop@ine.es	<b>INSEE Info Service Eurostat Data Shop</b> 195, rue de Bercy Tour Gamma A F-75582 PARIS CEDEX 12 Tel. (33-1) 53 17 88 44 Fax (33-1) 53 17 88 22 E-mail: datashop@insee.fr	<b>ISTAT Centro di Informazione Statistica Sede di Roma. Eurostat Data Shop</b> Via Cesare Balbo, 11a I-00184 ROMA Tel. (39) 06 46 73 31 02/06 Fax (39) 06 46 73 31 01/07 E-mail: dipdiff@istat.it
ITALIA – Milano	LUXEMBOURG	NEDERLAND	NORGE	PORTUGAL	SCHWEIZ/SUISSE/SVIZZERA
<b>ISTAT Ufficio Regionale per la Lombardia Eurostat Data Shop</b> Via Fieno 3 I-20123 MILANO Tel. (39) 02 80 61 32 46/0 Fax (39) 02 80 61 32 30/4 E-mail: mileuro@tin.it	<b>Eurostat Data Shop Luxembourg</b> BP 453 L-2014 LUXEMBOURG 4, rue A. Weicker L-2721 LUXEMBOURG Tel. (352) 43 35-2251 Fax (352) 43 35-22221 E-mail: dslux@eurostat.datashop.lu	<b>STATISTICS NETHERLANDS Eurostat Data Shop-Voorburg</b> Postbus 4000 2270 JM VOORBURG Nederland Tel. (31-70) 337 49 00 Fax (31-70) 337 59 84 E-mail: datashop@bs.nl	<b>Statistics Norway Library and Information Centre Eurostat Data Shop</b> Kongens gate 6 Boks. 81 31 . Dep. N-0033 OSLO Tel. (47) 21 09 46 42/43 Fax (47) 21 09 45 04 E-mail: datashop@ssb.no	<b>Eurostat Data Shop Lisboa INE/Serviço de Difusão</b> Av. António José de Almeida, 2 P-1000-043 LISBOA Tel. (351) 21 842 61 00 Fax (351) 21 842 63 64 E-mail: data.shop@ine.pt	<b>Statistisches Amt des Kantons Zürich. Eurostat Data Shop</b> Bleicherweg 5 CH-8090 Zürich Tel. (41-1) 225 12 12 Fax (41-1) 225 12 99 E-mail: datashop@statistik.zh.ch Internet: http://www.zh.ch/statistik
SUOMI/FINLAND	SVERIGE	UNITED KINGDOM	UNITED KINGDOM	UNITED STATES OF AMERICA	
<b>STATISTICS FINLAND Eurostat Data Shop Helsinki Tilastokirjasto</b> PL 2B FIN-00022 Tilastokeskus Työpajakatu 13 B, 2 Kerros, Helsinki P. (358-9) 17 34 22 21 F. (358-9) 17 34 22 79 Sähköposti: datashop.tilastokeskus@tilastokeskus.fi Internet: http://www.tilastokeskus.fi/tk/kk/datashop.html	<b>STATISTICS SWEDEN Information service Eurostat Data Shop</b> Karlavägen 100 - Box 24 300 S-104 51 STOCKHOLM Tfn. (46-8) 50 69 48 01 Fax (46-8) 50 69 48 99 E-post: info.service@scb.se Internet: http://www.scb.se/info/ datashop/ledatashop.asp	<b>Eurostat Data Shop Enquiries &amp; advice and publications Office for National Statistics</b> Customers & Electronic Services Unit 1 Drummond Gate - B1/05 LONDON SW1V 2QQ Tel. (44-20) 75 33 56 76 Fax (44-1 633) 81 27 62 E-mail: eurostat.datashop@ons.gov.uk	<b>Eurostat Data Shop Electronic Data Extractions, Enquiries &amp; advice - R.CADE</b> Unit 1L Mounjony Research Centre University of Durham DURHAM DH1 3SW Tel: (44-191) 374 73 50 Fax: (44-191) 384 49 71 E-mail: r-CADE@dur.ac.uk URL: http://www.r-CADE.dur.ac.uk	<b>HAVER ANALYTICS Eurostat Data Shop</b> 60 East 42nd Street Suite 3310 NEW YORK, NY 10165 Tel. (1-212) 986 93 00 Fax (1-212) 986 69 81 E-mail: eurodata@haver.com	

Media Support Eurostat (seulement pour journalistes professionnels):  
Bâtiment Bech Bureau A3/48 - L-2920 Luxembourg - Tel. (352) 4301 33408 - Fax (352) 4301 32649 - e-mail: eurostat-mediasupport@cec.eu.int

## Pour toute information méthodologique:

G. Mahon, G. Steffes, P. Brunori, Eurostat/F1, L-2920 Luxembourg, Tel. (352) 4301 37310, Fax (352) 4301 37317, E-mail: garry.mahon@cec.eu.int  
ORIGINAL: Anglais

N'hésitez pas à nous rencontrer sur Internet à l'adresse suivante: [www.europa.eu.int/comm/eurostat/](http://www.europa.eu.int/comm/eurostat/) si vous désirez de plus amples informations!

Une liste des bureaux de vente dans le monde est disponible à l'Office des publications officielles des Communautés européennes.

2 rue Mercier - L-2985 Luxembourg  
Tél. (352) 2929 42118 Fax (352) 2929 42709  
Adresse Internet: <http://eur-op.eu.int/fr/general/s-ad.htm>  
courrier électronique: [info.info@cec.eu.int](mailto:info.info@cec.eu.int)

BELGIQUE/BELGIË - DANMARK - DEUTSCHLAND - GREECE/ELLADA - ESPAÑA - FRANCE - IRELAND - ITALIA - LUXEMBOURG - NEDERLAND - ÖSTERREICH  
PORTUGAL - SUOMI/FINLAND - SVERIGE - UNITED KINGDOM - ISLAND - NORGE - SCHWEIZ/SUISSE/SVIZZERA - BALGARJA - CESKÁ REPUBLIKA - CYPRUS  
EESTI - HRVATSKA - MAGYARORSZÁG - MALTA - POLSKA - ROMÂNIA - RUSSIA - SLOVAKIA - SLOVENIA - TÜRKIYE - AUSTRALIA - CANADA - EGYPT - INDIA  
ISRAËL - JAPAN - MALAYSIA - PHILIPPINES - SOUTH KOREA - THAILAND - UNITED STATES OF AMERICA

## Bon de commande

Je m'abonne à Statistiques en bref pour 1 an (du 1.1.2001 au 31.12.2001):  
(adresses des Data Shops et des bureaux de vente voir plus haut)

**Formule 1:** L'ensemble des 9 thèmes (environ 140 numéros)

Papier: 360 EUR  
Langue souhaitée:  DE  EN  FR

**Formule 2:** Un ou plusieurs des 7 thèmes suivants:

- Thème 1 « Statistiques générales »  
 Papier : 42 EUR
- Thème 2 « Économie et finances »
- Thème 3 « Population et conditions sociales »
- Thème 4 « Industrie, commerce et services »
- Thème 5 « Agriculture et pêche »
- Thème 6 « Commerce extérieur »
- Thème 8 « Environnement et énergie »  
 Papier: 84 EUR
- Langue souhaitée:  DE  EN  FR

Les Statistiques en bref (fichier pdf) peuvent être téléchargés gratuitement du site internet Eurostat. Vous devez simplement vous enregistrer. Pour d'autres formules, veuillez contacter votre Data Shop.

- Merci de me faire parvenir un exemplaire gratuit du « mini-guide Eurostat » (sélection de produits et services Eurostat)  
Langue souhaitée:  DE  EN  FR
- Je souhaite m'abonner gratuitement à « Références statistiques », la note d'information sur les produits et services Eurostat  
Langue souhaitée:  DE  EN  FR
- M.  M<sup>me</sup>  M<sup>lle</sup>  
(SVP écrire en majuscules)
- Nom: \_\_\_\_\_ Prénom: \_\_\_\_\_
- Société: \_\_\_\_\_ Département: \_\_\_\_\_
- Fonction: \_\_\_\_\_
- Adresse: \_\_\_\_\_
- Code postal: \_\_\_\_\_ Ville: \_\_\_\_\_
- Pays: \_\_\_\_\_
- Tél.: \_\_\_\_\_ Fax: \_\_\_\_\_
- E-mail: \_\_\_\_\_

### Paiement à réception de la facture de préférence par:

- Virement bancaire  
 Visa  Eurocard

Carte N°: \_\_\_\_\_ Expiration le: \_\_\_\_/\_\_\_\_/\_\_\_\_

### Merci de confirmer votre numéro de TVA intra-communautaire:

A défaut, la TVA sera appliquée automatiquement. Aucune note de crédit ne sera établie a posteriori.