

# La Grèce : le douzième membre de la zone euro

*Roberto Barcellan*

## Statistiques en bref

### ECONOMIE ET FINANCES

THEME 2 – 2/2001

## Contenu

Caractéristiques principales de l'économie grecque.....2

Les développements de l'économie grecque.....5

Critères de convergence .....6

Le 1er janvier 2001, la Grèce est entrée dans le groupe de pays ayant déjà adopté l'euro comme monnaie commune. Cette "Statistiques en Bref" se propose de fournir une description des caractéristiques essentielles de la Grèce, douzième membre de la zone euro, en présentant les aspects économiques qui la différencient des autres États membres.

La Grèce est un pays relativement petit que ce soit en terme de surface, le territoire grec représente 5,3 % du territoire de la zone euro, en terme de population, les Grecs représentent 3,5 % de la population de l'EUR-12, et en terme économique, le produit intérieur brut équivaut à 1,9 % du PIB total de la zone euro.

Si la Grèce n'a donc qu'une incidence limitée sur les statistiques économiques de la zone euro, elle se distingue néanmoins des 11 autres États membres par des caractéristiques spécifiques. L'économie grecque est particulièrement dynamique. Elle a enregistré au cours des 5 dernières années (1995/1999) des taux de croissance annuels du PIB constamment supérieurs à ceux de l'ensemble de la zone euro. La Grèce se singularise également par le PIB par habitant en SPA le moins élevé d'EUR-12, inférieur de 32 % à la moyenne.

En ce qui concerne la demande, la Grèce se singularise par rapport à la zone euro par une consommation des ménages plus importante, dont notamment la proportion de consommation de produits alimentaires. La production en Grèce se caractérise par une prééminence du *commerce, des transports et la communication* alors que les activités financières et services aux entreprises y restent mineurs en contraste avec la situation de la zone euro.

**Graph. 1. Grèce - ampleur de l'économie, 1999**

	Surface		Population		PIB		PIB par habitant	
	Km <sup>2</sup>	% EUR-12	Mio	% EUR-12	Mio cour EUR	% EUR-12	SPA	EUR-12=100
EUR-12	2 495 354	100	301 899	100	6 244 539	100	21 000	100
EL	131 625	5,3	10 522	3,5	117 101	1,9	14 200	68



<sup>(1)</sup> La zone euro (EUR-11) est composée de la Belgique, de l'Allemagne, de l'Espagne, de la France, de l'Irlande, de l'Italie, du Luxembourg, des Pays-Bas, de l'Autriche, du Portugal et de la Finlande. La Grèce a rejoint la zone euro (EUR-12) le 01-01-2001.

## Caractéristiques principales de l'économie grecque

### La consommation des ménages représente la composante la plus importante des dépenses ...

En analysant les caractéristiques principales de l'économie grecque, nous considérons dans cette étude les PIB du côté de la demande et de la production. En ce qui concerne la demande, les composantes du PIB et la structure de la consommation des ménages seront prises en considération dans les paragraphes qui suivent. Concernant la production, la valeur ajoutée par branche de production et le coût de la main-d'œuvre par unité de produit (CLUP) sont décrits dans le graph. 4.

Comme il a déjà été mentionné, en Grèce, la consommation des ménages constitue effectivement la part importante de la demande totale. Avec 72,3 % du PIB, elle est la plus grande de la zone euro, supérieure de 15,6 points à la moyenne de l'EUR-12 qui se situe à 56,7 %. Le pays le plus proche est le Portugal avec un pourcentage de 66,9 % du PIB. On peut également noter que les investissements avec un pourcentage de 23,7 % du PIB sont significativement plus importants en Grèce.

**Tab. 1. Structure de la demande intérieure, 1999, (en % du PIB)**

	DCFM	DCFG	FBCF
EUR-12	56,7	19,8	21,5
EU-15	57,7	19,9	21,1
B	53,2	21,0	21,6
DK	50,7	25,6	20,3
D	57,1	18,9	22,5
<b>EL</b>	<b>72,3</b>	<b>14,3</b>	<b>23,7</b>
E	59,6	17,4	24,4
F	54,3	23,4	19,6
IRL	50,9	13,9	21,4
I	60,1	17,4	19,7
L	44,4	17,5	23,8
NL	49,5	22,6	22,1
A	56,3	19,7	23,2
P	66,9	17,8	25,7
FIN	50,0	20,8	18,7
S	50,1	24,8	17,1
UK	66,9	18,6	19,3

DCFM : Dépense de Consommation Finale des Ménages.

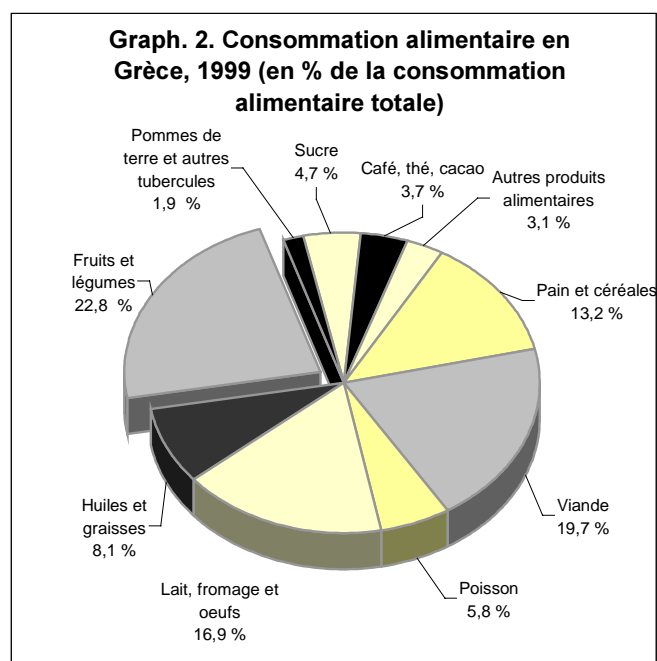
DCFG : Dépense de Consommation Finale des administrations publiques.

FBCF : Formation Brute de Capital Fixe.

En analysant en détail la composition de la consommation par rapport à la zone euro, on remarque que la consommation des ménages grecs se concentre principalement sur les produits alimentaires <sup>(2)</sup>, qui représentent plus d'1/5 des dépenses totales des ménages (21,3 %). La Grèce est ainsi à 4,3 points au-dessus du chiffre moyen l'EUR-12 de 17,0 %. Les *fruits et les légumes* (22,8 % de la consommation alimentaire totale) représentent le poste le plus important des dépenses alimentaires grecques selon la tradition du "régime alimentaire méditerranéen".

Le *loyer, les combustibles et l'électricité*, qui constituent le poste le plus important de la consommation des ménages dans la zone euro (19,7 % de la consommation totale) n'atteint que 17,8 % en Grèce, soit l'un des pourcentages les plus faibles de la zone euro. L'Irlande et le Portugal ont une structure de consommation similaire, la consommation alimentaire y est également le premier poste de la dépense totale bien au-dessus de la dépense de logement. Cette structure était typique à tous les pays de la zone euro durant les années 80 alors qu'actuellement la tendance va vers un accroissement de la part du logement accompagné d'un affaiblissement de l'alimentaire dans le total de dépenses des ménages.

**Graph. 2. Consommation alimentaire en Grèce, 1999 (en % de la consommation alimentaire totale)**



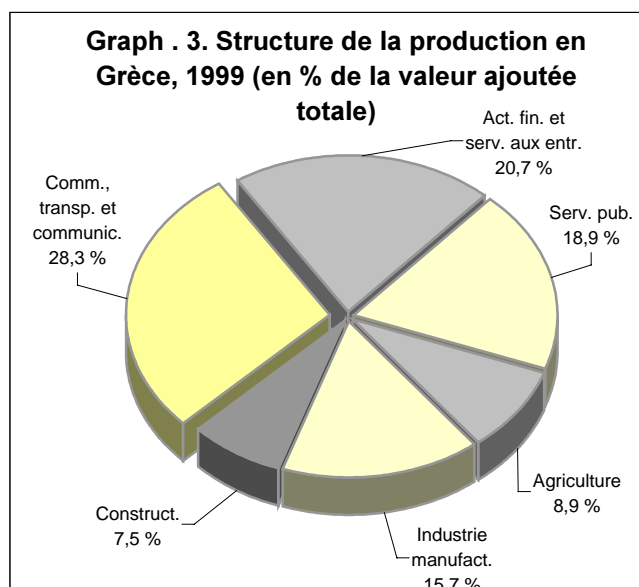
<sup>(2)</sup> La consommation de produits alimentaires inclut les boissons et le tabac.

En général, la structure des dépenses suggère que les grecs sont « des bons vivants » avec une grande partie des dépenses affectée aux *hôtels, aux restaurants et cafés* <sup>(3)</sup> ainsi qu'à l'habillement et aux chaussures, la Grèce se situant en tête des pays de zone euro pour ce dernier poste.

### Commerce, transport et communication contre activités financières : deux grandes différences avec la zone euro ...

En Grèce, les parts de *l'agriculture* <sup>(4)</sup> (8,9 % de la valeur ajoutée totale) et du *commerce, transports et communications* (28,3 %) dans la valeur ajoutée totale sont spécialement importantes. Les proportions de ces deux branches dans la valeur ajoutée totale sont en effet les plus élevées de la zone euro. Le poids de la valeur ajoutée de *l'agriculture* sur la valeur ajoutée totale est plus fort en Grèce que dans les 11 autres pays, le Portugal étant second avec seulement 4,8 %. Les *commerce, transports et communication* forment la partie la plus importante de la production totale de la Grèce, conformément à une longue tradition. Alors que dans la zone euro, les *activités financières et services aux entreprises* ainsi que les *industries manufacturières* forment les plus grands postes, en Grèce, ces branches et plus particulièrement les *activités financières et services aux entreprises* contribuent le plus faiblement à la valeur ajoutée totale.

Pour analyser le système de production grec, nous avons considéré le coût de la main-d'œuvre pour chaque unité de produit (CLUP) <sup>(5)</sup>, c'est-à-dire le rapport par employé entre la rémunération (rémunération/nombre d'employés) et productivité (valeur ajoutée/total de l'emploi). Le CLUP indique la relation existant entre le coût d'un travailleur et la quantité produite dans les différentes branches de production.



**Tab. 2. Structure de production, 1999 (en % de la valeur ajoutée totale)**

	Agriculture	Industrie manufacturière	Construction	Commerce, transp. et communic.	Act. financières et serv. aux entreprises	Services publics
EUR-12	2,8	23,3	5,6	21,9	26,3	20,2
EU-15	2,6	23,3	5,4	22,0	26,2	20,4
B	1,8	24,1	4,8	18,5	27,9	23,0
DK	3,7	18,3	4,4	23,8	23,8	26,0
D	1,3	24,1	5,7	17,7	30,4	20,8
<b>EL</b>	<b>8,9</b>	<b>15,7</b>	<b>7,5</b>	<b>28,3</b>	<b>20,7</b>	<b>18,9</b>
E	4,6	22,6	7,9	27,1	17,9	20,0
F	3,3	21,6	4,5	23,3	27,8	19,5
IRL	4,7	32,8	6,1	18,9	19,8	17,8
I	3,4	24,7	4,9	24,8	23,7	18,5
L	0,8	15,2	5,8	22,6	38,6	17,0
NL	3,3	20,9	5,2	24,1	24,8	21,7
A	2,4	24,0	7,8	24,9	21,1	19,8
P	4,8	22,5	7,1	22,9	20,1	22,7
FIN	3,9	30,0	4,6	21,6	19,5	20,3
S	2,2	26,5	4,1	20,4	23,8	23,0
UK	1,6	23,6	4,7	23,2	26,3	20,5

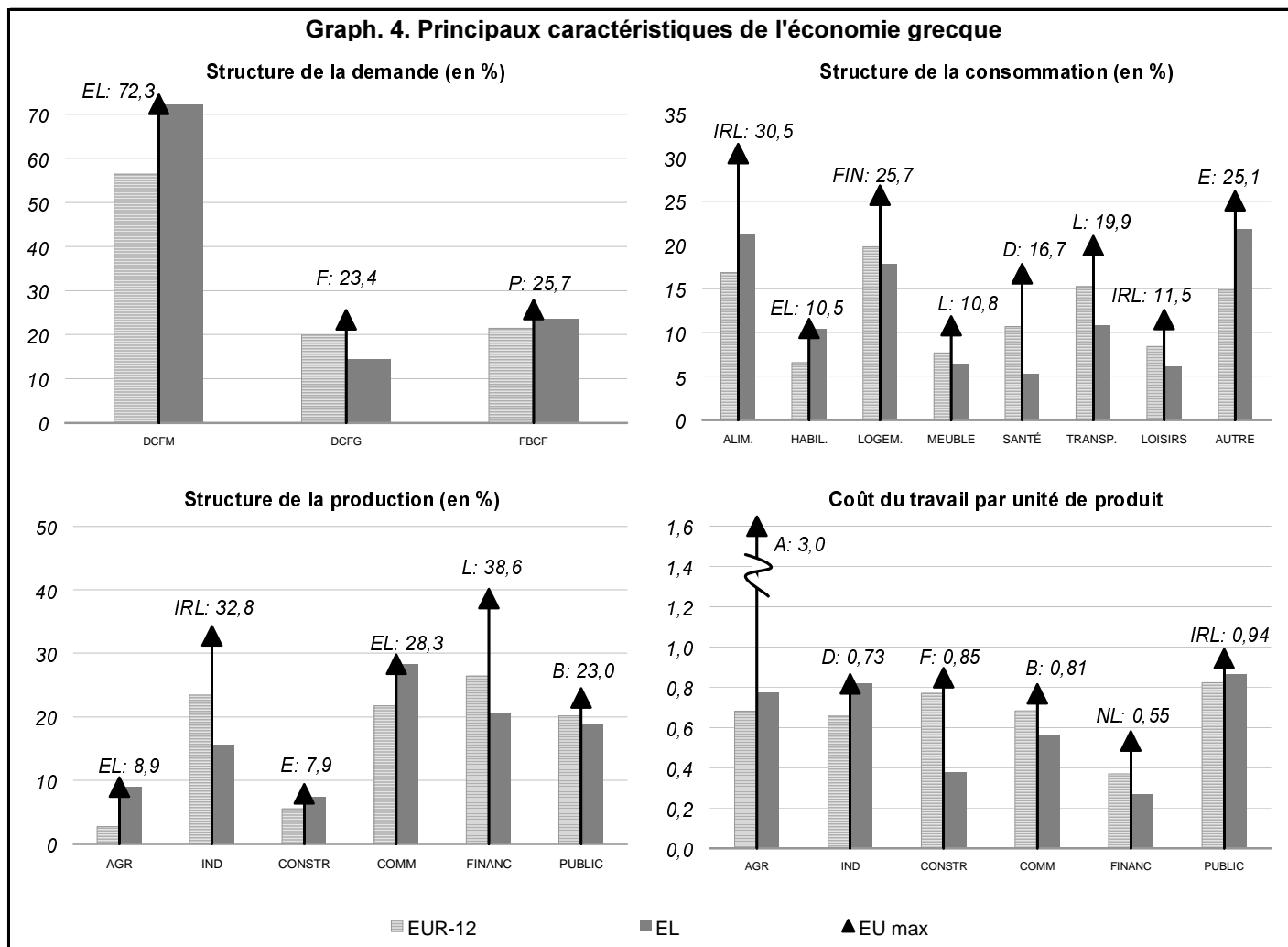
<sup>(3)</sup> Les dépenses dans les restaurants, les cafés et les hôtels sont l'article principal dans biens et services divers, et en Grèce elles constituent 76,4 % des dépenses totales de biens et services divers.

<sup>(4)</sup> Produits de l'agriculture, de la chasse, de la pêche et forestiers.

<sup>(5)</sup> Le coût du travail par unité de produit (CLUP), ou coût de la main-d'œuvre par unité, est le rapport entre productivité et rémunération – ce qui signifie dans ce cas-ci la valeur ajoutée par employé (productivité) et la rémunération par employé (rémunération). Plus spécifiquement, le CLUP est le rapport entre combien chaque travailleur est payé et la quantité qu'il produit. Puisque le CLUP est un taux, il fournit simplement un chiffre sans dimension. La valeur de base est égale à un, ce qui signifie que la production de chaque travailleur est égale à sa rémunération. Par exemple si le CLUP est à 0,70 ceci prouve que le coût du travail (rémunération) s'est élevé à 70 % de la production par unité par employé.

Avant tout, la rémunération en Grèce est inférieure à la moyenne de la zone euro, qu'elle que soit la branche. Mais la productivité y est également plus faible à l'exception des branches des *activités financières et services aux entreprises* et de la *construction*, où les ratios sont équivalents à ceux de l'EUR-12. La productivité est relativement élevée pour le *commerce, les transports et les communications* qui contribuent à presque 1/3 de la production totale en Grèce. Le coût

salarial par unité produite pour les *activités financières et services aux entreprises*, pour la *construction* et pour le *commerce, les transports et les communications* grecs sont inférieurs aux ceux de la zone euro alors qu'à l'inverse, une unité produite dans les branches des *industries manufacturières, les services publics et l'agriculture* a un coût plus élevé que le coût moyen de la zone euro.



**Composants du PIB:** Dépense de Consommation Finale des Ménages (DCFM); Dépense de Consommation Finale des administrations publiques (DCFG); Formation Brute de Capital Fixe (FBCF).

Consommation des ménages:

- |  |  |
|--|--|
| <ol style="list-style-type: none"> <li>1. Produits alimentaires, boissons et tabac</li> <li>2. Articles d'habillement et chaussures</li> <li>3. Logement, eau, gaz, électricité et autres combustibles</li> <li>4. Meubles, art. de ménage et entretien courant de l'habitation</li> </ol> | <ol style="list-style-type: none"> <li>5. Santé</li> <li>6. Transports et communications</li> <li>7. Loisirs, spectacles et culture, enseignement</li> <li>8. Bien et services divers</li> </ol> |
|--|--|

Branches d'activités (A6):

1. Agriculture, chasse et sylviculture; pêche et aquaculture.
2. Industrie, y compris énergie.
3. Construction.
4. Commerce; réparation automobiles et d'articles domestiques; hôtels et restaurants; transports et communications.
5. Activités financières; immobilier, location et services aux entreprises.
6. Administrations publiques; éducation; santé; services collectifs, sociaux et personnels; services domestiques ...

## Les développements de l'économie grecque

### Investissements, une composante dynamique en Grèce ...

Afin de décrire la dynamique du développement de l'économie grecque, la croissance du PIB a été analysée à travers les taux de croissance de ses composantes tant du côté de la demande que du côté de la production.

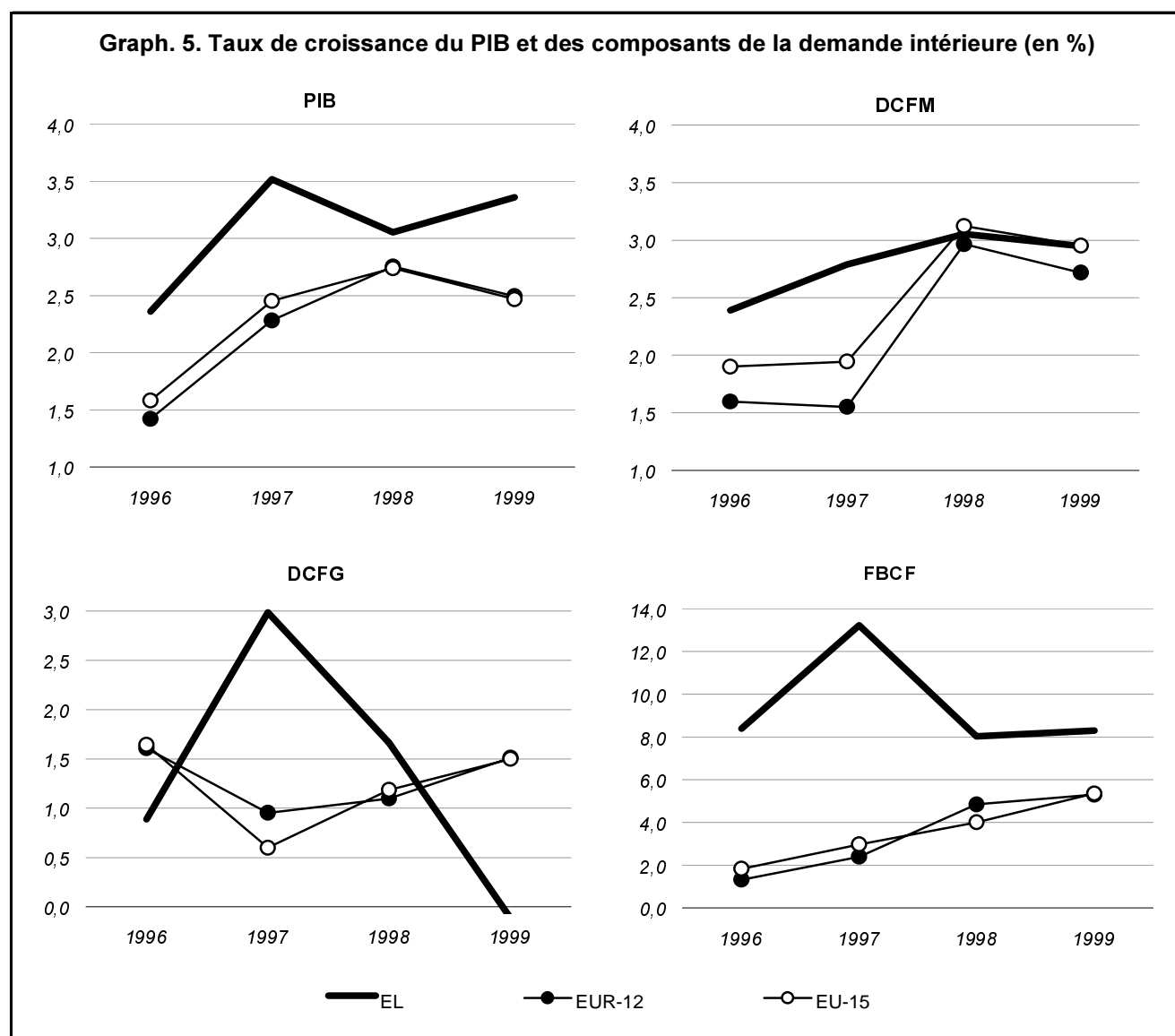
Durant les cinq dernières années (1995/1999), le taux de croissance de l'économie grecque a été constamment supérieur d'environ un point à celui de la zone euro. L'écart de croissance du PIB avec la zone euro s'est uniquement réduit en 1998, phénomène essentiellement provoqué par le ralentissement de croissance en Grèce.

Parmi les composantes du PIB du côté de la dépense, les taux de croissance des investissements ont été

significativement plus importants que ceux de l'EUR-12. En 1999 la croissance de + 8,3 % a été conforme à la période 1995/1999 qui a présenté un point culminant de + 13,7 % en 1997. En effet, au cours de la même période, la croissance des taux d'investissements de la zone euro s'était également accélérée mais dans une moindre mesure car son maximum +5,2 % n'a été atteint qu'en 1999. Au cours de cette même période, seule l'Irlande a présenté un taux de croissance moyen des investissements supérieur (+ 15,4 %) par rapport à la croissance de 9,5 % enregistrée en Grèce.

La croissance de la consommation des ménages a été plus dynamique en Grèce que dans la zone euro, jusqu'en 1998 où les deux croissances ont ensuite convergé, à la différence de la consommation publique qui s'est fortement réduite pour s'arrêter en 1999 (-0,1 %).

Graph. 5. Taux de croissance du PIB et des composants de la demande intérieure (en %)



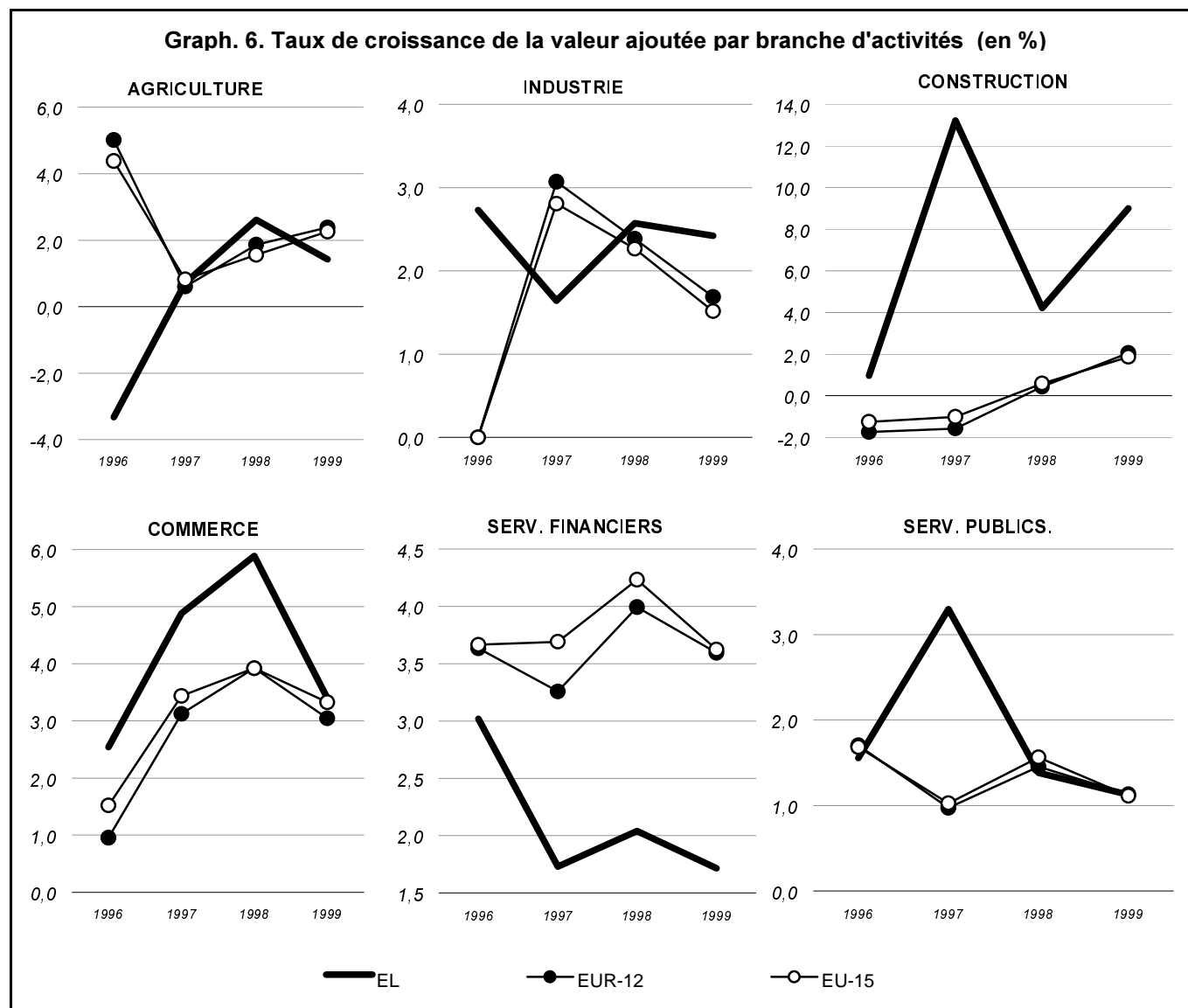
Demande intérieure: Dépense de Consommation Finale de Ménages (DCFM), Dépense de Consommation Finale des administrations publiques (DCFG), Formation Brute de Capitale Fixe (FBCF).

## Les activités financières et les services aux entreprises grecs ne suivent pas la tendance des Pays de la zone euro...

En ce qui concerne les composantes du PIB du côté de la production, la Grèce présente des taux de croissance pour la *construction* bien plus élevés que ceux de la zone euro. En 1999, la Grèce a enregistré un taux de + 9,0 % qui est nettement supérieur à la moyenne de la zone euro (+ 2,0 %), mais également le meilleur taux enregistré durant la période 1995/1999 (voir graph. 6).

Au cours de cette période, la croissance pour le *commerce*, les *transports* et les *communications* a

également été plus rapide en Grèce que dans la zone euro à l'exception d'une inversion de tendance en 1999 où le taux est revenu à + 3,4 %. Par ailleurs, en Grèce, toutes les branches ont connu un ralentissement en 1999, à l'exception de la *construction*. Les *activités financières et services aux entreprises* présentent une tendance particulière car ils ont crû beaucoup plus rapidement dans la zone euro qu'en Grèce. Cette branche différencie la Grèce à la fois par la faible proportion qu'elle prend dans le total, et par son taux de croissance, ces deux chiffres étant beaucoup plus bas que les valeurs de l'EUR-12.



### Branches d'activités:

1. Agriculture, chasse et sylviculture; pêche et aquaculture; 2. Industrie, y compris énergie; 3. Construction; 4. Commerce; réparation automobiles et d'articles domestiques; hôtels et restaurants; 5. Activités financières; immobilier, location et services aux entreprises; 6. Administrations publiques; éducation; santé; services collectifs, sociaux et personnels; services domestiques ...

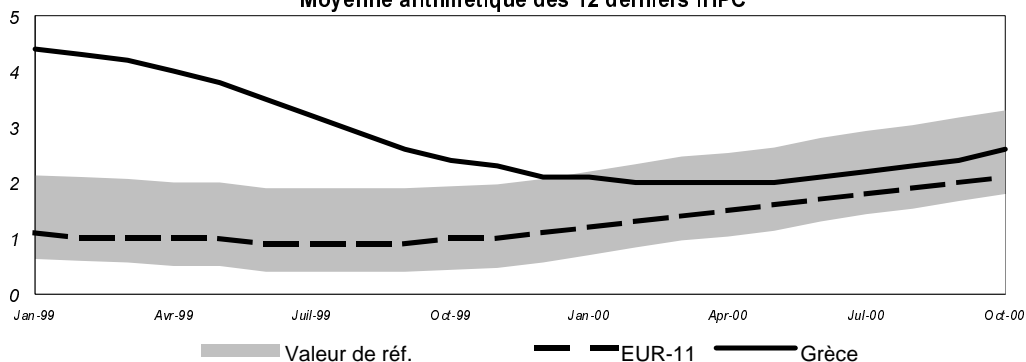
## Critères de convergence

Comme cette publication a été faite à l'occasion de l'entrée de la Grèce dans la zone euro, il apparaît pertinent de présenter dans les graphiques à la page

suivante l'évolution des indicateurs ayant contribué au succès de sa demande d'adhésion.

## Stabilité des prix

Moyenne arithmétique des 12 derniers IHPC



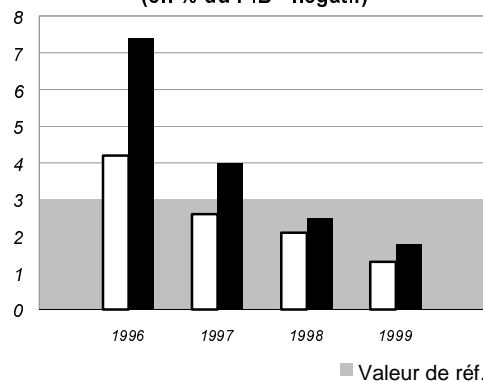
### Stabilité des prix:

stabilité des prix durable et taux d'inflation moyen, observé au cours d'une période d'un an avant l'examen, qui ne dépasse pas de plus de 1,5 % celui des 3 États membres, au plus, présentant les meilleurs résultats en matière de stabilité des prix. L'inflation est calculée au moyen de l'indice des prix à la consommation sur une base comparable, compte tenu des différences dans les définitions nationales.

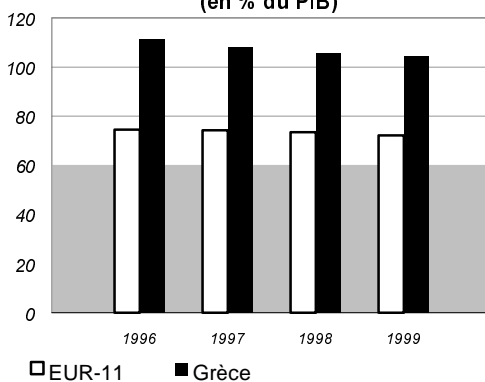
IHPC: Indice harmonisé des prix à la consommation

## Situation des finances publiques

Déficit  
(en % du PIB - négatif)



Dettes  
(en % du PIB)

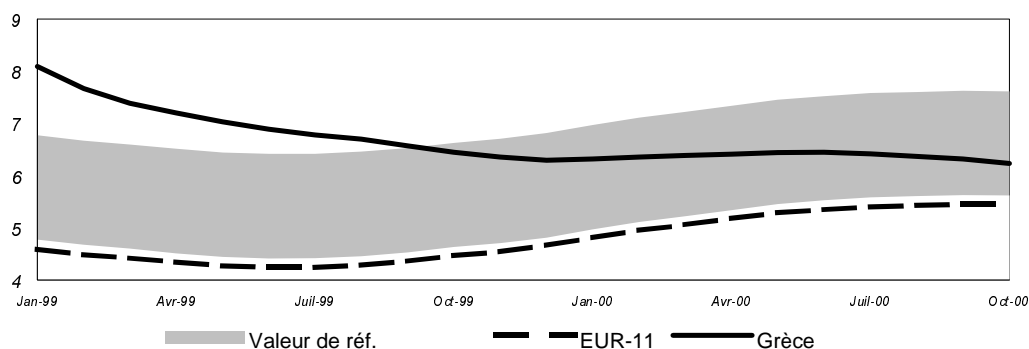


### Déficits excessifs:

la procédure concernant le déficit excessif dispose que la Commission surveille l'évolution de la situation budgétaire et du montant de la dette publique, et ce sur la base de deux critères: si les rapports entre le déficit prévu ou effectif et le produit intérieur brut dépasse une valeur de référence (fixée à 3 %); si le rapport entre la dette publique et le produit intérieur brut dépasse une valeur de référence (fixée à 60 %), à moins que ces rapports ne diminuent suffisamment et ne s'approchent de la valeur de référence à un rythme satisfaisant.

## Taux d'intérêt

Taux d'intérêt à long terme - moyenne mobile sur les derniers 12 mois

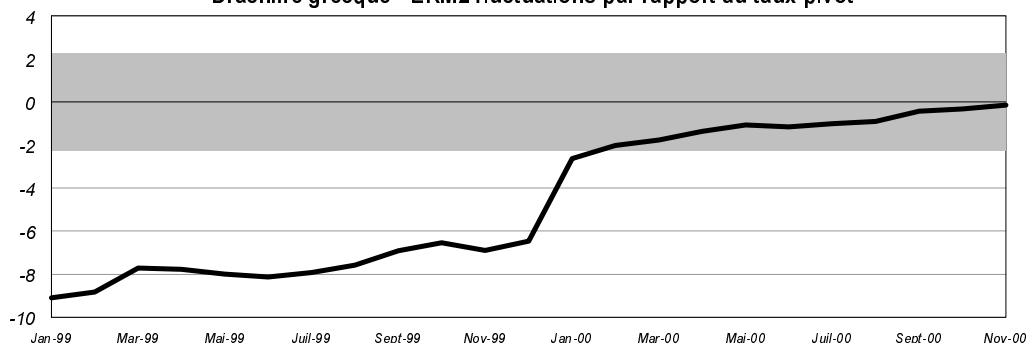


### Taux d'intérêt:

au cours d'une période d'un an précédant l'examen, le taux d'intérêt nominal moyen à long terme n'excède pas de plus de 2 % celui des 3 États membres, au plus, présentant les meilleurs résultats. Les taux d'intérêt sont calculés sur la base d'obligations d'État à long terme ou de titres comparables, compte tenu des différences dans les définitions nationales.

## Taux de change

Drachme grecque - ERM2 fluctuations par rapport au taux pivot



### Taux de change:

respect des marges normales de fluctuation prévues par le mécanisme de change du Système monétaire européen (ERM2) sans connaître de tensions graves pendant au moins les deux dernières années précédant l'examen.

# Pour en savoir plus:

## ➤ Les bases de données

New Cronos : Thème 2  
 Domaine : na\_aggr

Pour toute information ou commande de publications, bases de données et extractions de bases de données à la demande, contactez le réseau **Data Shops**:

BELGIQUE/BELGIË	DANMARK	DEUTSCHLAND	ESPAÑA	FRANCE	ITALIA - Roma
<b>Eurostat Data Shop</b> Bruxelles/Brussel <b>PlaniStat Belgique</b> Rue du Commerce 124 Handelsstraat 124 B-1000 BRUXELLES / BRUSSEL Tel. (32-2) 234 67 50 Fax (32-2) 234 67 51 E-mail: <a href="mailto:datashop@planistat.be">datashop@planistat.be</a>	<b>DANMARKS STATISTIK</b> Bibliotek og Information <b>Eurostat Data Shop</b> Sejrogade 11 DK-2100 KØBENHAVN Ø Tlf. (45) 39 17 30 30 Fax (45) 39 17 30 03 E-mail: <a href="mailto:bib@dst.dk">bib@dst.dk</a>	<b>STATISTISCHES BUNDESAMT</b> <b>Eurostat Data Shop Berlin</b> Otto-Braun-Straße 70-72 (Eingang: Karl-Marx-Allee) D-10178 BERLIN Tel. (49) 1888 644 94 27/28 Fax (49) 1888-644 94 30 E-Mail: <a href="mailto:datashop@statistik-bund.de">datashop@statistik-bund.de</a>	<b>INE Eurostat Data Shop</b> Paseo de la Castellana, 183 Oficina 009 Entrada por Estébanez Calderón E-28046 MADRID Tel. (34) 91 583 91 67 Fax (34) 91 579 71 20 E-Mail: <a href="mailto:datashop.eurostat@ine.es">datashop.eurostat@ine.es</a>	<b>INSEE Info Service</b> <b>Eurostat Data Shop</b> 195, rue de Bercy Tour Gamma A F-75582 PARIS CEDEX 12 Tél. (33) 1 53 17 8844 Fax (33) 1 53 17 88 22 E-mail: <a href="mailto:datashop@insee.fr">datashop@insee.fr</a>	<b>ISTAT</b> <b>Centro di Informazione Statistica</b> <b>Sede di Roma, Eurostat Data Shop</b> Via Cesare Balbo, 11a I-00184 ROMA Tel. (39) 06 46 73 31 02/06 Fax (39) 06 46 73 31 01/07 E-mail: <a href="mailto:dipdiff@istat.it">dipdiff@istat.it</a>
ITALIA - Milano	LUXEMBOURG	NEDERLAND	NORGE	PORTUGAL	SCHWEIZ/SUISSE/SVIZZERA
<b>ISTAT</b> <b>Ufficio Regionale per la Lombardia</b> <b>Eurostat Data Shop</b> Via Fieno 3 I-20123 MILANO Tel. (39) 02 80 61 32 460 Fax (39) 02 80 61 32 304 E-mail: <a href="mailto:mileuro@tin.it">mileuro@tin.it</a>	<b>Eurostat Data Shop Luxembourg</b> BP 453 L-2014 LUXEMBOURG 4, rue Alphonse Weicker L-2721 LUXEMBOURG Tél. (352) 43 35-2251 Fax (352) 43 35-2221 E-mail: <a href="mailto:dslux@eurostat.datashop.lu">dslux@eurostat.datashop.lu</a>	<b>STATISTICS NETHERLANDS</b> <b>Eurostat Data Shop-Voorburg</b> Postbus 4000 2270 JM VOORBURG Nederland Tel. (31-70) 337 49 00 Fax (31-70) 337 59 84 E-mail: <a href="mailto:datashop@csb.nl">datashop@csb.nl</a>	<b>Statistics Norway</b> <b>Library and Information Centre</b> <b>Eurostat Data Shop</b> Kongens gate 6 Boks 8131 Dep. N-0033 OSLO Tel. (47) 22 86 46 43 Fax (47) 22 86 45 04 E-mail: <a href="mailto:Datashop@ssb.no">Datashop@ssb.no</a>	<b>Eurostat Data Shop Lisboa</b> <b>INE/Serviço de Difusão</b> Av. António José de Almeida, 2 P-1000-043 LISBOA Tel. (351) 21 842 61 00 Fax (351) 21 842 63 64 E-mail: <a href="mailto:data.shop@ine.pt">data.shop@ine.pt</a>	<b>Statistisches Amt des Kantons</b> <b>Zürich, Eurostat Data Shop</b> Bleicherweg 5 CH-8090 Zürich Tel. (41-1) 225 12 12 Fax (41-1) 225 12 99 E-mail: <a href="mailto:datashop@zh.ch">datashop@zh.ch</a> Internet: <a href="http://www.zh.ch/statistik">http://www.zh.ch/statistik</a>
SUOMI/FINLAND	SVERIGE	UNITED KINGDOM	UNITED KINGDOM	UNITED STATES OF AMERICA	
<b>STATISTICS FINLAND</b> <b>Eurostat Data Shop Helsinki</b> Tilastokeskus PL 25 FIN-00022 Tilastokeskus Työväajankatu 13 B, 2.Kerros, Helsinki P. (358-9) 17 34 22 21 F. (358-9) 17 34 22 79 Sähköposti: <a href="mailto:datashop.tilastokeskus@tilastokeskus.fi">datashop.tilastokeskus@tilastokeskus.fi</a> URL: <a href="http://www.tilastokeskus.fi/tilastokeskus.html">http://www.tilastokeskus.fi/tilastokeskus.html</a>	<b>STATISTICS SWEDEN</b> <b>Information service</b> <b>Eurostat Data Shop</b> Karlavägen 100 - Box 24 300 S-104 51 STOCKHOLM Tfn (46-8) 50 69 48 01 Fax (46-8) 50 69 48 99 E-post: <a href="mailto:info.sevice@scb.se">info.sevice@scb.se</a> Internet: <a href="http://www.scb.se/info/datascho">http://www.scb.se/info/datascho</a> <a href="http://www.scb.se/info/datascho">ple/udatascho.asp</a>	<b>Eurostat Data Shop</b> <b>Enquiries &amp; advice and publications</b> <b>Office for National Statistics</b> Customers & Electronic Services Unit 1 Drummond Gate - B1/05 LONDON SW1V 2QQ United Kingdom Tel. (44-20) 75 33 56 76 Fax (44-1633) 81 27 62 E-mail: <a href="mailto:eurostat.datasshop@ons.gov.uk">eurostat.datasshop@ons.gov.uk</a>	<b>Eurostat Data Shop</b> <b>Electronic Data Extractions,</b> <b>Enquiries &amp; advice - R.CADE</b> 1L Mounjoff Research Centre University of Durham DURHAM DH1 3SW United Kingdom Tel: (44-191) 374 73 50 Fax: (44-191) 384 49 71 E-mail: <a href="mailto:rcade@dur.ac.uk">rcade@dur.ac.uk</a> Internet: <a href="http://www.rcade.dur.ac.uk">http://www.rcade.dur.ac.uk</a>	<b>HAVER ANALYTICS</b> <b>Eurostat Data Shop</b> 60 East 42nd Street Suite 3310 NEW YORK, NY 10165 USA Tel. (1-212) 986 93 00 Fax (1-212) 986 69 81 E-mail: <a href="mailto:eurodata@haver.com">eurodata@haver.com</a>	

**Media Support Eurostat (seulement pour journalistes professionnels) :**  
 Bâtiment Bech Bureau A3/48 - L-2920 Luxembourg - Tél. (352) 4301-33408 - Fax (352) 4301-32649 - e-mail: [eurostat.mediasupport@cec.eu.int](mailto:eurostat.mediasupport@cec.eu.int)

## Pour toute information méthodologique:

Roberto BARCELLAN, Eurostat/B2, L-2920 Luxembourg, Tél. (352) 4301-35802, Fax. (352) 4301-33879, E-mail: [roberto.barcellan@cec.eu.int](mailto:roberto.barcellan@cec.eu.int).  
 Cette publication a été réalisée en collaboration avec Gabriella Manganelli  
 ORIGINAL: Anglais

N'hésitez pas à nous rencontrer sur Internet à l'adresse suivante: [www.europa.eu.int/comm/eurostat/](http://www.europa.eu.int/comm/eurostat/) si vous désirez de plus amples informations!

Une liste des bureaux de vente dans le monde est disponible à l'**Office des publications officielles des Communautés européennes**.

2 rue Mercier - L-2985 Luxembourg  
 Tél. (352) 2929 421 18 Fax (352) 2929 4 2709  
 Adresse Internet: <http://eur-op.eu.int/fr/general/s-ad.htm>  
 courrier électronique: [info.info@cec.eu.int](mailto:info.info@cec.eu.int)

BELGIQUE/BELGIË - DANMARK - DEUTSCHLAND - GREECE/ELLADA - ESPAÑA - FRANCE - IRELAND - ITALIA - LUXEMBOURG - NEDERLAND - ÖSTERREICH  
 PORTUGAL - SUOMI/FINLAND - SVERIGE - UNITED KINGDOM - ISLAND - NORGE - SCHWEIZ/SUISSE/SVIZZERA - BALGARJA - CESHÁ REPUBLIKA - CYPRUS  
 EESTI - HRVATSKA - MAGYARORSZÁG - MALTA - POLSKA - ROMÂNIA - RUSSIA - SLOVAKIA - SLOVENIA - TÜRKIYE - AUSTRALIA - CANADA - EGYPT - INDIA  
 ISRAËL - JAPAN - MALAYSIA - PHILIPPINES - SOUTH KOREA - THAILAND - UNITED STATES OF AMERICA

## Bon de commande

Je m'abonne à Statistiques en bref pour 1 an (du 1.1.2001 au 31.12.2001):  
 (adresses des Data Shops et des bureaux de vente voir plus haut)

**Formule 1:** L'ensemble des 9 thèmes (environ 140 numéros)

Papier: 360 EUR  
 Langue souhaitée:  DE  EN  FR

**Formule 2:** Un ou plusieurs des 7 thèmes suivants:

- Thème 1 «Statistiques générales»  
 Papier : 42 EUR
  - Thème 2 «Économie et finances»
  - Thème 3 «Population et conditions sociales»
  - Thème 4 «Industrie, commerce et services»
  - Thème 5 «Agriculture et pêche»
  - Thème 6 «Commerce extérieur»
  - Thème 8 «Environnement et énergie»  
 Papier: 84 EUR
- Langue souhaitée:  DE  EN  FR

Les Statistiques en bref (fichier pdf) peuvent être téléchargés gratuitement du site internet Eurostat. Vous devez simplement vous enregistrer. Pour d'autres formules, veuillez contacter votre Data Shop.

- Merci de me faire parvenir un exemplaire gratuit du «mini-guide Eurostat» (sélection de produits et services Eurostat)  
 Langue souhaitée:  DE  EN  FR
  - Je souhaite m'abonner gratuitement à «Références statistiques», la note d'information sur les produits et services Eurostat  
 Langue souhaitée:  DE  EN  FR
- M.  M<sup>me</sup>  M<sup>lle</sup>  
 (SVP écrire en majuscules)  
 Nom: \_\_\_\_\_ Prénom: \_\_\_\_\_  
 Société: \_\_\_\_\_ Département: \_\_\_\_\_  
 Fonction: \_\_\_\_\_  
 Adresse: \_\_\_\_\_  
 Code postal: \_\_\_\_\_ Ville: \_\_\_\_\_  
 Pays: \_\_\_\_\_  
 Tél.: \_\_\_\_\_ Fax: \_\_\_\_\_  
 E-mail: \_\_\_\_\_

### Paiement à réception de la facture de préférence par:

- Virement bancaire
  - Visa  Eurocard
- Carte N°: \_\_\_\_\_ Expiration le: \_\_\_\_/\_\_\_\_/\_\_\_\_

**Merci de confirmer votre numéro de TVA intra-communautaire:**  
 A défaut, la TVA sera appliquée automatiquement. Aucune note de crédit ne sera établie a posteriori.