

L'emploi dans les régions de l'UE en 2000 :

La création d'emploi est poussée par le secteur tertiaire – la formation est essentielle

Gregor Kyi

Cette étude évalue les **déséquilibres régionaux dans le marché de l'emploi européen**. Elle montre la variation et le développement du taux d'emploi à l'intérieur de l'UE. De plus, elle examine l'impact de la formation sur la croissance de l'emploi.

Pour montrer la variation de la situation d'emploi à l'intérieur de l'UE, l'analyse est basée sur un **classement des régions** en six groupes selon leur performance au niveau de l'emploi. Le point de départ de ce groupement est le **taux d'emploi**, en d'autres termes : la proportion des personnes employées dans la population totale du même âge. Ce taux est un critère clé d'évaluation du développement de l'emploi. Au sommet de Lisbonne en mars 2000, le Conseil de l'UE a fixé l'objectif d'atteindre un taux d'emploi européen moyen de 70 % (hommes et femmes ensemble) et de 60 % (exclusivement femmes) d'ici à 2010. Au sommet de Stockholm en mars 2001, le Conseil a fixé les objectifs intermédiaires d'atteindre un taux d'emploi de 67 % (hommes et femmes) et de 57 % (femmes) d'ici à 2005. Le groupement des régions est également basé sur la **croissance de l'emploi**, mesurée par le taux de croissance annuel moyen de l'emploi entre 1996 et 2000.

Pour les six groupes de régions, les **indicateurs** suivants sont discutés : les taux d'emploi et de chômage (ventilés par sexe et par âge), la croissance de l'emploi dans différents secteurs et selon le niveau de formation des employés, et la part des employés qui travaillent à temps partiel.

Statistiques en bref

POPULATION ET CONDITIONS SOCIALES

THEME 3 – 13/2001

Contenu

La création d'emploi est poussée par le secteur tertiaire – la formation est essentielle

Taux d'emploi régionaux 2000-NUTS 22

Les taux d'emploi varient de manière significative à travers l'UE3

Taux de chômage : de moins de 4 % à plus de 15 %.....3

Création d'emploi entre boom et stagnation5

L'atout d'un secteur tertiaire dynamique5

Faible qualification : une barrière à l'embauche6

. . . et à la hausse du taux d'emploi6

Travail à temps partiel : la flexibilité crée des emplois7

Groupement des régions

Les régions de l'UE ont été groupées selon leur performance au niveau de l'emploi, c.-à.-d. leur taux d'emploi et leur création d'emploi. Premièrement, trois groupes ont été examinés (ceux-ci sont présentés sur la carte) :

1. le quart des régions ayant les taux d'emploi les plus élevés,
2. la moitié des régions ayant des taux d'emploi « moyens », et
3. le quart des régions dont les taux d'emploi étaient les plus bas.

L'année de référence des taux d'emploi est 2000.

En second lieu, deux sous-groupes ont été identifiés à l'intérieur de chaque groupe de régions :

1. la moitié ayant les taux de croissance de l'emploi les plus élevés, et
2. l'autre moitié avec une création d'emploi moins élevée.

Le développement de l'emploi a été mesuré au moyen du taux de croissance de l'emploi entre 1996 et 2000 (moyenne annuelle). (Les sous-groupes n'apparaissent pas sur la carte.)

Par conséquent, six groupes de régions ont été étudiés :

| Moitié (dans la catégorie d'emploi respective) avec les taux de croissance d'emploi les plus ... | quart avec les taux d'emploi 2000 les plus élevés | moitié avec les taux d'emploi 2000 'moyens' | quart avec les taux d'emploi 2000 les moins élevés |
|--|---|---|--|
| hauts | I + | II + | III + |
| bas | I - | II - | III - |



Taux d'emploi régionaux

2000 - NUTS 2

Taux d'emploi (*)

- > 69
- 60 - 69
- ≤ 60
- Données non disponibles

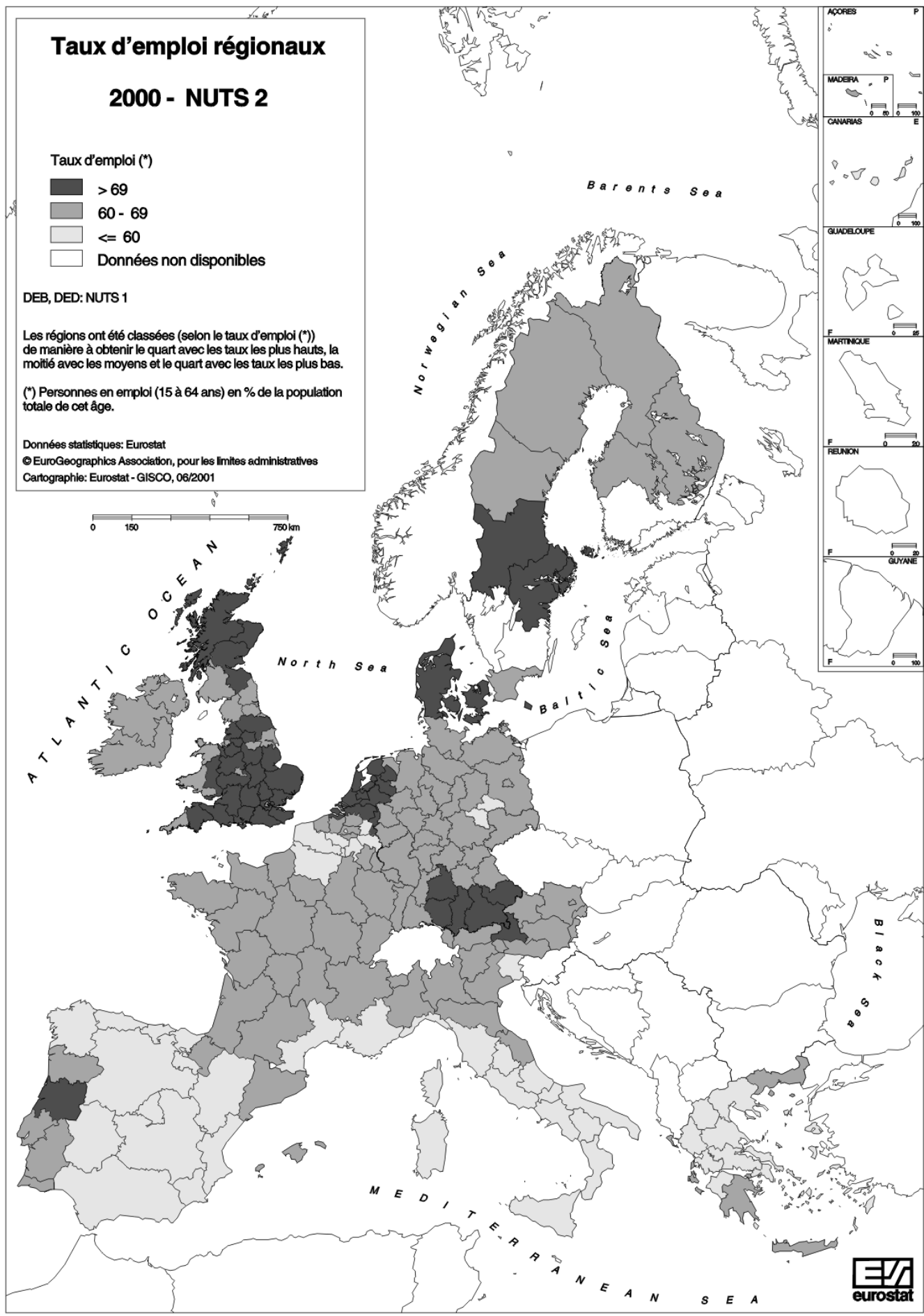
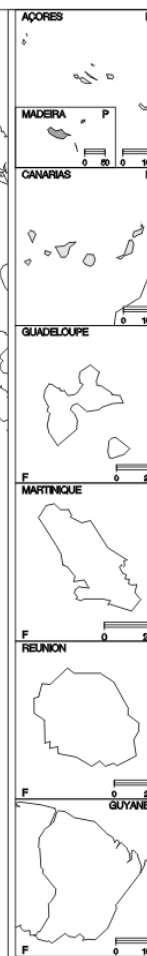
DEB, DED: NUTS 1

Les régions ont été classées (selon le taux d'emploi (**)) de manière à obtenir le quart avec les taux les plus hauts, la moitié avec les moyens et le quart avec les taux les plus bas.

(*) Personnes en emploi (15 à 64 ans) en % de la population totale de cet âge.

Données statistiques: Eurostat
 © EuroGeographics Association, pour les limites administratives
 Cartographie: Eurostat - GISCO, 06/2001

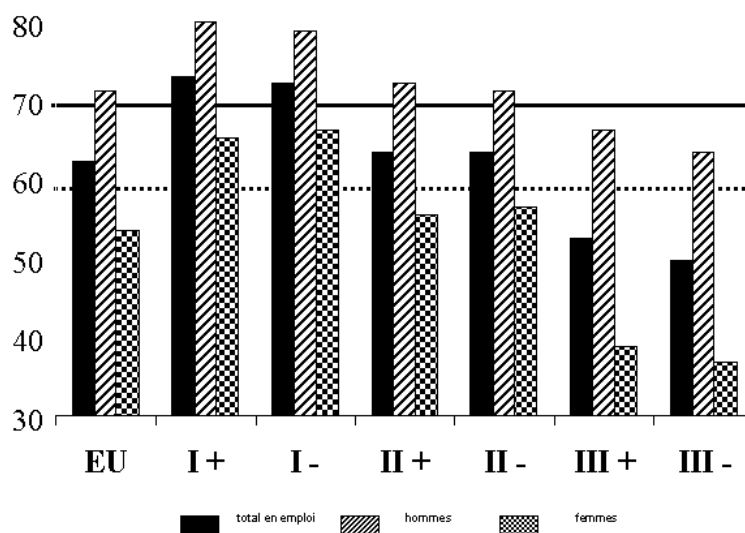
0 150 750 km



Les taux d'emploi varient de manière significative à travers l'UE

En 2000, la part des personnes entre 15 et 64 ans ayant un emploi (en pourcentage de la population totale de cet âge) était de 63 % en moyenne dans l'UE. Dans les régions où les taux d'emploi étaient les plus hauts (I+ et I-) ils étaient respectivement de 74 % et de 73 %. Au contraire, dans les régions avec les taux d'emploi les plus bas (III+ and III-) ceux-ci étaient respectivement de 53 % et de 50 %. Ces écarts étaient encore plus prononcés pour les jeunes et les femmes : Les taux d'emploi pour les personnes entre 15 et 24 ans allaient d'environ 20 % (III-) à plus de 60 % (I+). Dans les régions "I+" 66 % des femmes entre 15 et 64 ans avaient un travail, dans les régions "III-", 37 %.

Diagramme 1 : Taux d'emploi en 2000 en %

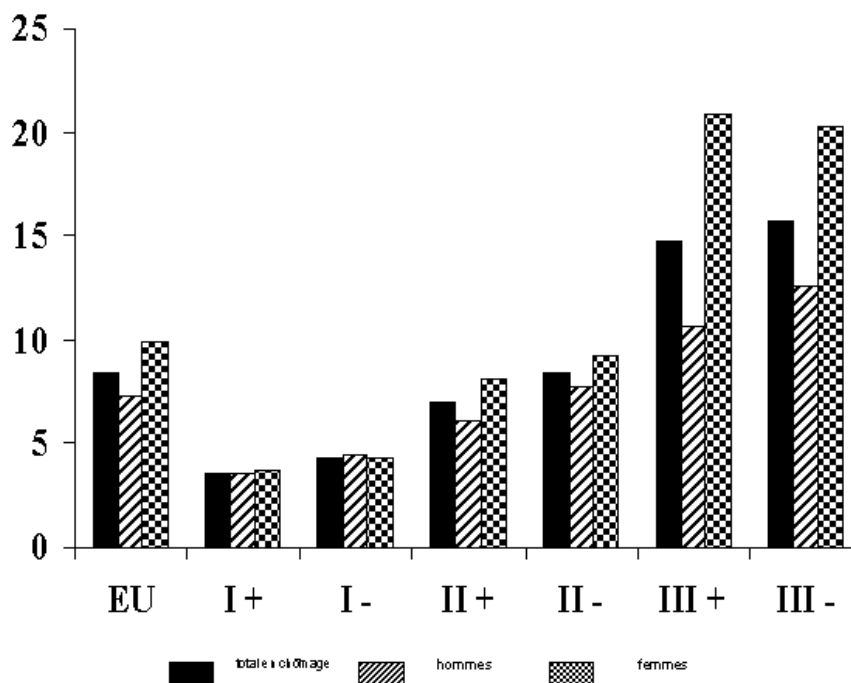


Taux de chômage : de moins de 4 % à plus de 15 %

Le taux de chômage était bas dans les régions avec des taux d'emploi élevés (I+ : 3,6 % et I- : 4,3 %). Dans les régions ayant des taux d'emploi bas, une partie beaucoup plus importante des forces de travail n'avait pas d'emploi (14,8 % (III+) et 15,7 % (III-)). Les femmes et les jeunes s'y trouvent particulièrement désavantagés. Le taux de chômage des jeunes (15 à 24 ans) variait de 7,7 % (I+) à 38,9 % (III-), celui des femmes (15 à 64 ans) de 3,7 % (I+) à 20,9 % (III+).

De plus, le chômage de longue durée (personnes étant au chômage depuis une année ou plus) était beaucoup plus élevé dans les régions avec des taux d'emploi bas.

Diagramme 2 : Le taux de chômage en 2000 en %



| Variable | Régions de l'UE | | | | | | |
|--|-----------------|---|--------------|---|---------------|--|----------------|
| | total | quart avec les taux d'emploi 2000 les plus élevés | | moitié avec les taux d'emploi 2000 'moyens' | | quart avec les taux d'emploi 2000 les moins élevés | |
| | | moitié (dans la catégorie d'emploi respective) avec les taux de croissance d'emploi (1996 à 2000) les . . . élevés | | | | | |
| | | plus I + | moins I - | plus II + | moins II - | plus III + | moins III - |
| Taux d'emploi ¹⁾ | 63 | 74 | 73 | 64 | 64 | 53 | 50 |
| femmes | 54 | 66 | 67 | 56 | 57 | 39 | 37 |
| hommes | 72 | 81 | 80 | 73 | 72 | 67 | 64 |
| Taux de chômage ²⁾ | 8.4 | 3.6 | 4.3 | 7.0 | 8.4 | 14.8 | 15.7 |
| femmes | 9.9 | 3.7 | 4.3 | 8.1 | 9.2 | 20.9 | 20.3 |
| hommes | 7.3 | 3.6 | 4.4 | 6.1 | 7.7 | 10.7 | 12.6 |
| Taux de chômage de longue durée ³⁾ .. | 47 | 31 | 28 | 41 | 45 | 46 | 63 |
| femmes | 49 | 28 | 23 | 39 | 46 | 50 | 65 |
| hommes | 44 | 34 | 33 | 42 | 44 | 41 | 62 |
| Taux de chômage des jeunes ⁴⁾ | 16.1 | 7.7 | 8.2 | 13.0 | 12.5 | 29.2 | 38.9 |
| femmes | 17.3 | 7.2 | 7.6 | 13.8 | 12.4 | 35.9 | 44.2 |
| hommes | 15.0 | 8.1 | 8.7 | 12.2 | 12.7 | 23.8 | 34.7 |
| Taux de croissance d'emploi (1996 to 2000) (moyenne annuelle) | | | | | | | |
| total | 1.52 | 2.82 | 0.06 | 2.23 | 0.52 | 3.99 | -0.04 |
| dont ⁵⁾ (secteur ⁶⁾) | | | | | | | |
| agriculture | -0.13 | -0.10 | -0.16 | -0.06 | -0.12 | -0.08 | -0.38 |
| industrie | 0.23 | 0.26 | -0.31 | 0.57 | -0.20 | 1.31 | -0.15 |
| services | 1.42 | 2.65 | 0.53 | 1.72 | 0.84 | 2.77 | 0.49 |
| dont ⁵⁾ (niveau de formation ⁷⁾) | | | | | | | |
| élevé | 1.05 | 1.81 | 0.55 | 1.14 | 0.79 | 1.84 | 0.44 |
| dont ⁵⁾ (secteur ⁶⁾) | | | | | | | |
| agriculture | 0.01 | 0.03 | -0.01 | 0.01 | 0.02 | 0.04 | -0.02 |
| industrie | 0.17 | 0.24 | 0.04 | 0.20 | 0.14 | 0.39 | -0.02 |
| services | 0.87 | 1.54 | 0.53 | 0.93 | 0.63 | 1.42 | 0.48 |
| moyen | 1.93 | 5.05 | 3.67 | 1.77 | 0.72 | 1.45 | 0.82 |
| dont ⁵⁾ (secteur ⁶⁾) | | | | | | | |
| agriculture | 0.01 | 0.00 | 0.01 | 0.03 | -0.01 | 0.01 | 0.01 |
| industrie | 0.39 | 1.03 | 0.77 | 0.48 | 0.00 | 0.41 | 0.11 |
| services | 1.53 | 4.02 | 2.89 | 1.27 | 0.73 | 1.03 | 0.70 |
| bas | -1.45 | -4.04 | -4.16 | -0.68 | -0.99 | 0.70 | -1.30 |
| dont ⁵⁾ (secteur ⁶⁾) | | | | | | | |
| agriculture | -0.14 | -0.13 | -0.15 | -0.09 | -0.13 | -0.13 | -0.37 |
| industrie | -0.33 | -1.00 | -1.12 | -0.11 | -0.34 | 0.52 | -0.24 |
| services | -0.98 | -2.91 | -2.89 | -0.48 | -0.52 | 0.31 | -0.70 |
| Personnes travaillant à temps partiel (en % du total en emploi) | 18 | 30 | 23 | 15 | 18 | 9 | 11 |
| femmes | 34 | 52 | 42 | 29 | 35 | 20 | 21 |
| hommes | 6 | 13 | 7 | 5 | 5 | 3 | 5 |
| Personnes travaillant involontairement à temps partiel (en % du total en emploi à temps partiel) | 16 | 6 | 9 | 18 | 18 | 30 | 40 |
| femmes | 14 | 5 | 8 | 16 | 16 | 28 | 36 |
| hommes | 23 | 9 | 17 | 30 | 29 | 38 | 52 |

1) Personnes occupées entre 15 et 64 ans en % de la population totale de cet âge.

2) Chômeurs entre 15 et 64 ans en % de la force de travail totale de cet âge.

3) Personnes entre 15 et 64 ans étant au chômage depuis un an ou plus en % de tous les chômeurs de cet âge.

4) Chômeurs entre 15 et 24 ans en % de la force de travail totale de cet âge.

5) Contributions, réalisées par les composantes différentes, au taux de croissance d'emploi (moyenne annuelle).

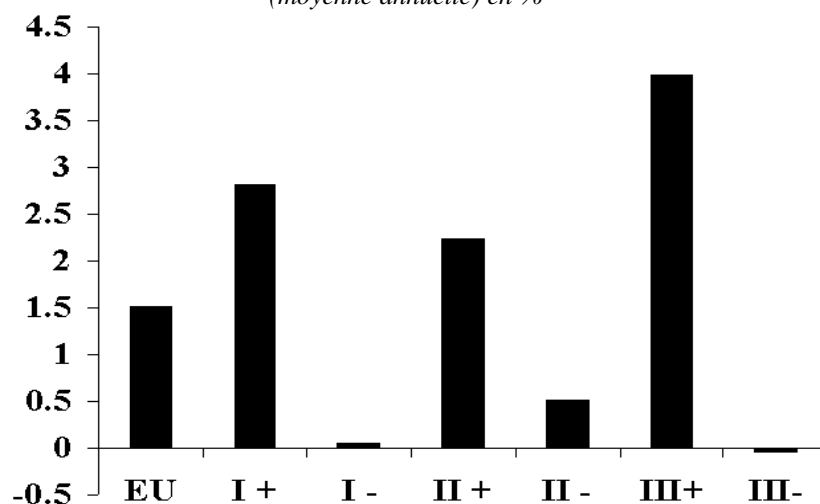
6) Agriculture = NACE A, B; industrie = NACE C à F; services = NACE G à Q.

7) Elevé = supérieur (ISCED 5, 6); moyen = secondaire supérieur (ISCED 3, 4); bas = secondaire inférieur ou moins (ISCED 0, 1, 2).

Création d'emploi entre boom et stagnation

A travers l'UE, il y avait une variation marquée du taux de croissance de l'emploi entre 1996 et 2000 : tandis que les régions avec une croissance de l'emploi basse (I -, II -, III -) connaissaient plus ou moins une stagnation, l'emploi augmentait dans les régions avec une croissance de l'emploi élevée (I +, II +, III +) entre 2,2 % (II +) et 4,0 % (III +) par an (moyenne annuelle).

Diagramme 3 : Le taux de croissance de l'emploi entre 1996 et 2000 (moyenne annuelle) en %



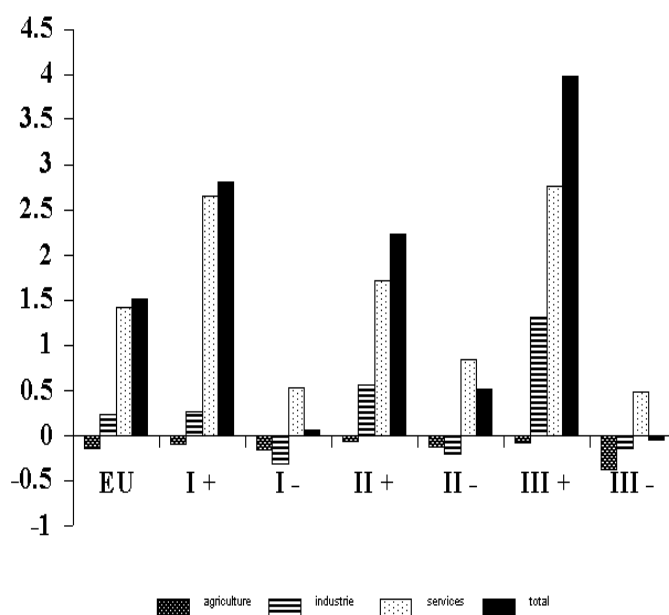
L'atout d'un secteur tertiaire dynamique

Dans les régions en essor, une création d'emploi forte est principalement poussée par un secteur tertiaire dynamique : plus le taux d'emploi y est déjà élevé, plus la contribution du secteur tertiaire est grande comparée à celle de l'industrie.

La comparaison des régions en essor, en examinant la contribution du secteur tertiaire dans la croissance de l'emploi total, en est une illustration : Cette contribution était la plus élevée dans les régions où le taux d'emploi avait déjà été haut. Viennent ensuite les régions avec des taux d'emploi moyens et celles ayant les taux d'emploi les plus bas.

La différence entre les régions en essor (marquées par +) et celles ayant une croissance modérée (marquées par -) était encore plus manifeste : Les régions avec une croissance basse ont vécu une création d'emploi dans le secteur tertiaire nettement plus faible que les régions en essor. Leur industrie perdait des emplois pendant que l'industrie dans les régions en essor continuait de croître (bien que plus modérément que leur secteur tertiaire).

Diagramme 4 : Contributions des secteurs d'activité à la croissance de l'emploi entre 1996 et 2000 (moyenne annuelle) en points de pourcentage

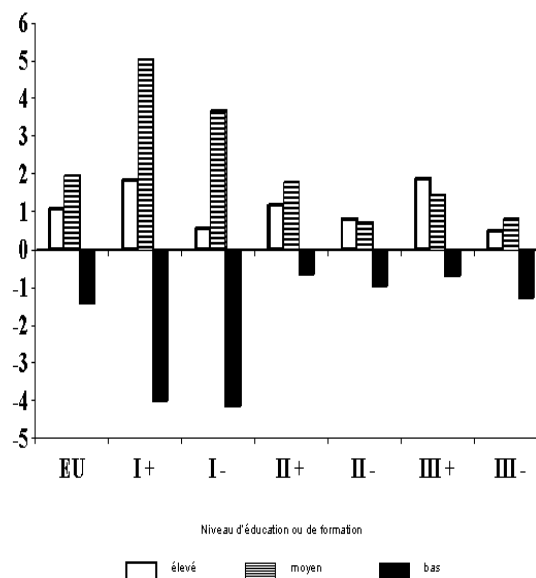


Faible qualification : une barrière à l'embauche . . .

Le marché du travail est beaucoup plus sélectif dans les régions qui ont atteint un taux d'emploi élevé que dans les autres régions : la création d'emploi y favorisait nettement les personnes qui avaient atteint un niveau de formation moyen ou élevé. Au cours des années 1996 à 2000, les nouveaux emplois pour les personnes qui avaient atteint un niveau de formation moyen ou élevé contribuaient fortement au taux de croissance totale annuel moyen (I+ : niveau élevé + 1,8 points de pourcentage, niveau moyen + 5,1 points de pourcentage ; I- : niveau élevé + 0,6 point de pourcentage, niveau moyen + 3,7 points de pourcentage). De l'autre côté, les pertes d'emploi pour ceux qui avaient atteint un niveau inférieur étaient également marquantes dans les régions avec des taux d'emploi élevés (en valeur absolue, plus de 4 points de pourcentage annuellement).

Dans les régions avec des taux d'emploi moyen ou bas, les mouvements dans le marché du travail étaient beaucoup plus calmes. Les valeurs absolues des taux de changement y étaient nettement plus basses : elles ne dépassaient jamais 2 points de pourcentage.

Diagramme 5 : Contributions à la croissance de l'emploi entre 1996 et 2000 (moyenne annuelle) en points de pourcentage



. . . et à la hausse du taux d'emploi

Un taux d'emploi élevé implique une formation suffisante des forces de travail, et ce, indépendamment du secteur où elles travaillent. Dans la zone constituée des régions avec un taux d'emploi élevé (I+ et I-), la croissance annuelle moyenne entre 1996 et 2000 était de 1,3 %. Cependant, derrière cette moyenne il y avait une grande disparité : la croissance annuelle moyenne auprès des personnes avec un niveau de formation moyen ou élevé y était de + 8,4 %, auprès des personnes qui n'ont pas atteint ce niveau, de - 11,6 %. Cette concentration sur un personnel d'une bonne formation était particulièrement prononcée dans le secteur tertiaire : l'écart y allait de + 9,6 % (niveau de formation moyen ou élevé) à - 12,5 % (niveau de formation bas).

Tableau 3 : Croissance d'emploi entre 1996 et 2000 dans les régions avec un taux d'emploi élevé (I+ et I-) (taux de croissance annuelle moyenne)

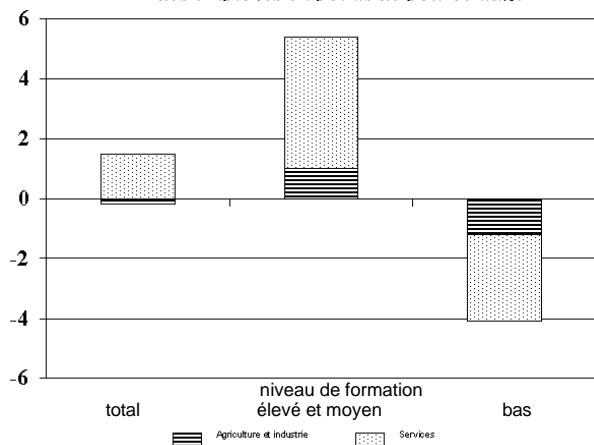
| Secteur ¹⁾ | niveau de formation ²⁾ | | |
|---|-----------------------------------|----------------|-------|
| | total | élevé ou moyen | bas |
| Contribution au taux de croissance total en points de pourcentage ³⁾ | | | |
| Total | 1,3 | 5,4 | -4,1 |
| agriculture et industrie | -0,2 | 1,0 | -1,2 |
| Services | 1,5 | 4,4 | -2,9 |
| Taux de croissance à l'intérieur de la catégorie respective en % | | | |
| Total | 1,3 | 8,4 | -11,6 |
| agriculture et industrie | -0,2 | 5,3 | -9,9 |
| Services | 2,1 | 9,6 | -12,5 |

1) Agriculture = NACE A, B; industrie = NACE C à F; services = NACE G à Q.

2) Elevé = supérieur (ISCED 5, 6); moyen = secondaire supérieur (ISCED 3, 4); bas = secondaire inférieur ou moins (ISCED 0, 1, 2).

3) Contributions, réalisées par les composante

Diagramme 6 : Contributions des secteurs d'activité à la croissance de l'emploi entre 1996 et 2000 (moyenne annuelle) dans les régions avec un taux d'emploi élevé par niveau d'éducation ou de formation des employés en points de pourcentage

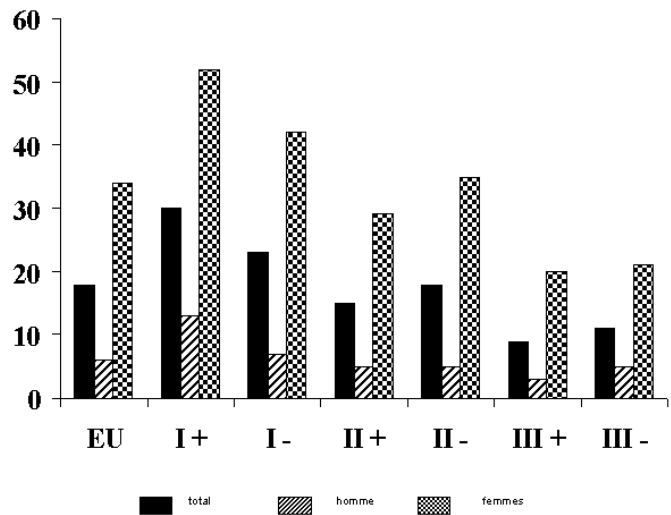


Ces différences se retrouvent également dans les contributions au taux de croissance total (+ 1,3 %) : Dans les régions avec un taux d'emploi élevé, la contribution à la croissance des personnes bien formées était de + 5,4 points de pourcentage, celle des moins bien formées était nettement négative avec - 4,1 points de pourcentage.

Le travail à temps partiel est beaucoup plus répandu dans les régions ayant un taux d'emploi élevé que dans les autres régions. La part des personnes travaillant à temps partiel allait de 30 % (I+) et 23 % (I-) à 9 % (III+) et 11 % (III-). La plupart des personnes qui travaillaient à temps partiel souhaitaient que leur temps de travail soit limité. Particulièrement les femmes voulaient travailler à temps partiel. Dans les régions ayant des taux d'emploi et de croissance élevés (I+) plus de la moitié des femmes employées travaillaient à temps partiel, dans les régions ayant des taux d'emploi bas (III+ et III-) environ un cinquième.

Le travail à temps partiel involontaire était, au contraire, beaucoup plus répandu dans les régions avec un taux d'emploi bas (III+ et III-) que dans les régions où les taux d'emploi étaient élevés (I+ et I-). Les employés travaillent « involontairement » à temps partiel n'ayant pas pu trouver un travail à temps complet.

Diagramme 7 : Personnes travaillant à temps partiel en % de l'emploi total



Ø CE QU'IL FAUT SAVOIR – NOTES METHODOLOGIQUES

Les données présentées dans ce numéro de « Statistiques en Bref » sont basées sur l'Enquête Communautaire sur les Forces de Travail. La dernière enquête a été réalisée au printemps 2000 dans les 15 Etats membres de l'Union européenne en application du règlement (CEE) n° 577/98 du Conseil du 9 mars 1998.

Une description détaillée des méthodes d'échantillonnage, des procédures d'ajustement, des définitions et du système de codification normalisé et utilisé pour l'enquête sur les forces de travail est présentée dans la publication "Enquête sur les forces de travail - Méthodes et définitions, 1998".

Les définitions s'appliquent à toutes les personnes âgées de 15 ans et plus et vivant dans des ménages privés ; elles sont conformes aux recommandations du Bureau international du travail. Les membres des forces armées qui effectuent un service militaire obligatoire ne sont pas compris.

Eurostat calcule par ailleurs les **Données Trimestrielles sur les Forces de Travail (DTFT)**, de manière à obtenir des estimations du développement de l'emploi plus rapides et précises. D'un côté, les DTFT sont basées sur l'Enquête Communautaire sur les Forces de Travail tout en assurant la comparabilité avec celle-ci. De l'autre côté, les DTFT sont fondées sur des sources administratives des Etats Membres qui rendent la base pour les estimation plus large et plus actuelle. Les taux de croissance mentionnés dans ce numéro de « Statistiques en Bref » sont harmonisés avec les DTFT.

Les **personnes ayant un emploi** sont celles qui, au cours de la semaine de référence, ont effectué un travail d'une durée d'une heure au moins contre rémunération ou en vue d'un bénéfice, ou celles qui ne travaillaient pas mais occupaient un emploi dont elles étaient temporairement absentes. Les aides familiaux sont inclus.

Les **personnes en chômage** sont celles qui, au cours de la semaine de référence :

- étaient sans emploi,
- étaient prêtes à commencer à travailler dans les deux semaines
- et avaient activement recherché un emploi à un moment ou à un autre au cours des quatre semaines précédentes.

Sont également considérées comme chômeurs les personnes ayant trouvé un emploi qu'elles doivent commencer plus tard.

Les **salariés** sont définis comme des personnes qui travaillent pour un employeur public ou privé et qui reçoivent en échange une rémunération sous la forme de traitements, salaires, émoluments, gratifications, rémunérations à la pièce ou paiements en nature ; les membres des forces armées qui n'effectuent pas un service militaire obligatoire sont également inclus.

Le **taux d'emploi** exprime la part des personnes ayant un emploi dans la population du même âge.

Le **taux de chômage** représente la part des chômeurs dans la population active.

La **ventilation régionale** de cette analyse est sur le niveau NUTS 2, à l'exception de Rheinland-Pfalz et Sachsen en Allemagne (NUTS 1). A cause de changements de la NUTS, il n'y a pas d'information disponible sur la croissance de l'emploi entre 1996 et 2000 pour Smaland-med-oarna et Vastsverige en Suède et pour Uusimaa et Etela-Suomi en Finlande; ces quatre régions n'ont pas été incluses dans l'analyse (en tout, environ 1,5 % de la population totale de l'UE y vit).

La distinction entre les différents **niveaux d'éducation ou de formation** atteints correspond à la classification ISCED : élevé = enseignement supérieur (ISCED 5, 6) ; moyen = secondaire supérieur (ISCED 3, 4) ; bas = secondaire inférieur ou moins (ISCED 0, 1, 2).

Consultez la **base de données Regio** d'Eurostat pour obtenir plus de données régionales (New Cronos, thème 1).

Pour en savoir plus:

Les bases de données

New Cronos,

Thème 1: Regio, Thème 3: LFS

Pour toute information ou commande de publications, bases de données et extractions de bases de données à la demande, contactez le réseau **Data Shops**:

| BELGIQUE/BELGIË | DANMARK | DEUTSCHLAND | ESPAÑA | FRANCE | ITALIA – Roma |
|--|---|--|---|---|---|
| Eurostat Data Shop Bruxelles/Brussel Planistat Belgique Rue du Commerce 124 Handelsstraat 124 B-1000 BRUXELLES / BRUSSEL Tel. (32-2) 234 67 50 Fax (32-2) 234 67 51 E-mail: datashop@planistat.be | DANMARKS STATISTIK Bibliotek og Information Eurostat Data Shop Sejrogade 11 DK-2100 KØBENHAVN Ø Tlf. (45) 39 17 30 30 Fax (45) 39 17 30 03 E-mail: bib@dst.dk | STATISTISCHES BUNDESAMT Eurostat Data Shop Berlin Otto-Braun-Straße 70-72 (Eingang: Karl-Marx-Allee) D-10178 BERLIN Tel. (49) 1888 644 94 27/28 Fax (49) 1888-644 94 30 E-Mail: datashop@statistik-bund.de | INE Eurostat Data Shop Paseo de la Castellana, 183 Oficina 009 Entrada por Estébanez Calderón E-28046 MADRID Tel. (34) 91 583 91 67 Fax (34) 91 579 71 20 E-mail: datashop.eurostat@ine.es | INSEE Info Service Eurostat Data Shop 195, rue de Bercy Tour Gamma A F-75582 PARIS CEDEX 12 Tel. (33) 1 53 17 88 44 Fax (33) 1 53 17 88 22 E-mail: datashop@insee.fr | ISTAT Centro di Informazione Statistica Sede di Roma, Eurostat Data Shop Via Cesare Balbo, 11a I-00184 ROMA Tel. (39) 06 46 73 31 02/06 Fax (39) 06 46 73 31 01/07 E-mail: dipdiff@istat.it |
| ITALIA – Milano | LUXEMBOURG | NEDERLAND | NORGE | PORTUGAL | SCHWEIZ/SUISSE/SVIZZERA |
| ISTAT Ufficio Regionale per la Lombardia Eurostat Data Shop Via Fieno 3 I-20123 MILANO Tel. (39) 02 80 61 32 460 Fax (39) 02 80 61 32 304 E-mail: mileuro@tin.it | Eurostat Data Shop Luxembourg BP 453 L-2014 LUXEMBOURG 4, rue Alphonse Weicker L-2721 LUXEMBOURG Tél. (352) 43 35-2251 Tfn (46-8) 43 35-2221 E-mail: dslux@eurostat.datashop.lu | STATISTICS NETHERLANDS Eurostat Data Shop-Voorburg Postbus 4000 2270 JM VOORBURG Tel. (31-70) 337 49 00 Fax (31-70) 337 59 84 E-mail: datashop@cbs.nl | Statistics Norway Library and Information Centre Eurostat Data Shop Kongens gate 6 Boks 8131 Dep. N-0033 OSLO Tel. (47) 21 09 46 42/43 Fax (47) 21 09 45 04 E-mail: Datashop@ssb.no | Eurostat Data Shop Lisboa INE/Serviço de Difusão Av. António José de Almeida, 2 P-1000-043 LISBOA Tel. (351) 21 842 61 00 Fax (351) 21 842 63 64 E-mail: data.shop@ine.pt | Statistisches Amt des Kantons Zürich, Eurostat Data Shop Bleicherweg 5 CH-8090 Zürich Tel. (41-1) 225 12 12 Fax (41-1) 225 12 99 E-mail: datashop@statistik.zh.ch Internet: http://www.zh.ch/statistik |
| SUOMI/FINLAND | SVERIGE | UNITED KINGDOM | UNITED KINGDOM | UNITED STATES OF AMERICA | |
| STATISTICS FINLAND Eurostat Data Shop Helsinki Tilastokirjasto PL 28 FIN-00022 Tilastokeskus Työajakatu 13 B, 2.Kerros, Helsinki P. (358-9) 17 34 22 21 F. (358-9) 17 34 22 79 Sähköposti: datashop.tilastokeskus@tilastokeskus.fi Internet: http://www.tilastokeskus.fi/tik/kk/datashop.html | STATISTICS SWEDEN Information service Eurostat Data Shop Karlavägen 100 - Box 24 300 S-104 51 STOCKHOLM Tfn (46-8) 50 69 48 01 Fax (46-8) 50 69 48 99 E-post: infoservice@scb.se Internet: http://www.scb.se/info/datashop peudatashop.asp | Eurostat Data Shop Enquiries & advice and publications Office for National Statistics Customers & Electronic Services Unit 1 Drummond Gate - B1/05 LONDON SW1V 2QQ United Kingdom Tel. (44-20) 75 33 56 76 Fax (44-1633) 81 27 62 E-mail: eurostat.datashop@ons.gov.uk | Eurostat Data Shop Electronic Data Extractions, Enquiries & advice - R.CADE 1L MounJoy Research Centre University of Durham DURHAM DH1 3SW United Kingdom Tel: (44-191) 374 73 50 Fax: (44-191) 384 49 71 E-mail: r-CADE@dur.ac.uk Internet: http://www.rcade.dur.ac.uk | HAVER ANALYTICS Eurostat Data Shop 60 East 42nd Street Suite 3310 NEW YORK, NY 10165 USA Tel. (1-212) 986 93 00 Fax (1-212) 986 69 81 E-mail: eurodata@haver.com | |

Media Support Eurostat (seulement pour journalistes professionnels):
Bâtiment Bech Bureau A3/48 • L-2920 Luxembourg • Tél. (352) 4301 33408 • Fax (352) 4301 32649 • e-mail: eurostat-mediasupport@cec.eu.int

Pour toute information méthodologique:

Gregor Kyi, Eurostat, L-2920 Luxembourg, Tel. (352) 4301 34553, Fax (352) 4301 32594, E-mail: gregor.kyi@cec.eu.int

ORIGINAL: Anglais

N'hésitez pas à nous rencontrer sur Internet à l'adresse suivante: www.europa.eu.int/comm/eurostat/ si vous désirez de plus amples informations!

Une liste des bureaux de vente dans le monde est disponible à l'Office des publications officielles des Communautés européennes.

2 rue Mercier - L-2985 Luxembourg
Tél. (352) 2929 42118 Fax (352) 2929 42709
Adresse Internet: <http://eur-op.eu.int/fr/general/s-ad.htm>
courrier électronique: info-info-opoce@cec.eu.int

BELGIQUE/BELGIË - DANMARK - DEUTSCHLAND - GREECE/ELLADA - ESPAÑA - FRANCE - IRELAND - ITALIA - LUXEMBOURG - NEDERLAND - ÖSTERREICH
PORTUGAL - SUOMI/FINLAND - SVERIGE - UNITED KINGDOM - ISLAND - NORGE - SCHWEIZ/SUISSE/SVIZZERA - BALGARJA - CESKA REPUBLIKA - CYPRUS
EESTI - HRVATSKA - MAGYARORSZÁG - MALTA - POLSKA - ROMANIA - RUSSIA - SLOVAKIA - SLOVENIA - TÜRKIYE - AUSTRALIA - CANADA - EGYPT - INDIA
ISRAËL - JAPAN - MALAYSIA - PHILIPPINES - SOUTH KOREA - THAILAND - UNITED STATES OF AMERICA

Bon de commande

Je m'abonne à Statistiques en bref pour 1 an (du 1.1.2001 au 31.12.2001):
(adresses des Data Shops et des bureaux de vente voir plus haut)

Formule 1: L'ensemble des 9 thèmes (environ 140 numéros)

Papier: 360 EUR

Langue souhaitée: DE EN FR

Formule 2: Un ou plusieurs des 7 thèmes suivants:

Thème 1 «Statistiques générales»

Papier : 42 EUR

Thème 2 «Économie et finances»

Thème 3 «Population et conditions sociales»

Thème 4 «Industrie, commerce et services»

Thème 5 «Agriculture et pêche»

Thème 6 «Commerce extérieur»

Thème 8 «Environnement et énergie»

Papier: 84 EUR

Langue souhaitée: DE EN FR

Les Statistiques en bref (fichier pdf) peuvent être téléchargés gratuitement du site internet Eurostat. Vous devez simplement vous enregistrer. Pour d'autres formules, veuillez contacter votre Data Shop.

Merci de me faire parvenir un exemplaire gratuit du «mini-guide Eurostat» (sélection de produits et services Eurostat)
Langue souhaitée: DE EN FR

Je souhaite m'abonner gratuitement à «Références statistiques», la note d'information sur les produits et services Eurostat
Langue souhaitée: DE EN FR

M.

M^{me}

M^{lle}

(SVP écrire en majuscules)

Nom: _____ Prénom: _____

Société: _____ Département: _____

Fonction: _____

Adresse: _____

Code postal: _____ Ville: _____

Pays: _____

Tél.: _____ Fax: _____

E-mail: _____

Paiement à réception de la facture de préférence par:

Virement bancaire

Visa Eurocard

Carte N°: _____ Expiration le: ____/____

Merci de confirmer votre numéro de TVA intra-communautaire:
A défaut, la TVA sera appliquée automatiquement. Aucune note de crédit ne sera établie a posteriori.