

## Contenu

Augmentation de 4,4% des flux touristiques.....2

Principaux pays de provenance des touristes .....3

Hausse de 29% de l'excédent du tourisme international dans la zone euro .....4

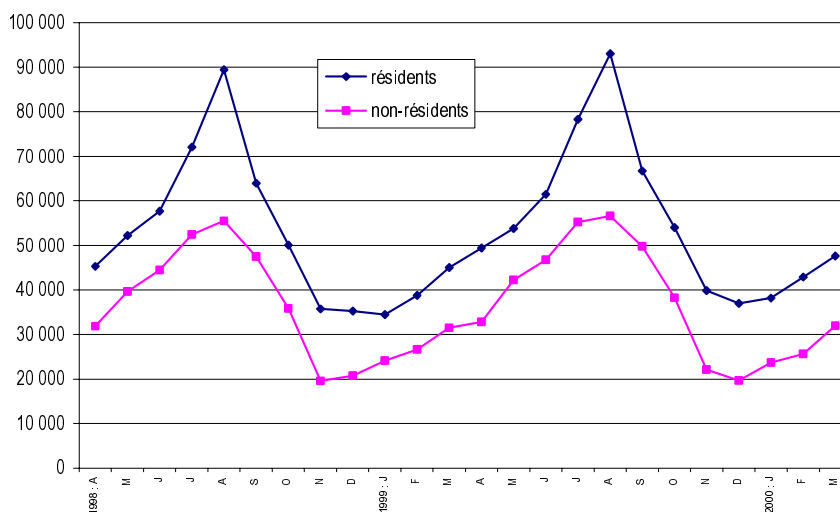
Structure de l'hébergement.....5

Taux d'occupation des hôtels et établissements assimilés .....6



# Accroissement du tourisme interne en Europe

*Hans-Werner Schmidt*



Note : Sauf la Grèce et l'Irlande

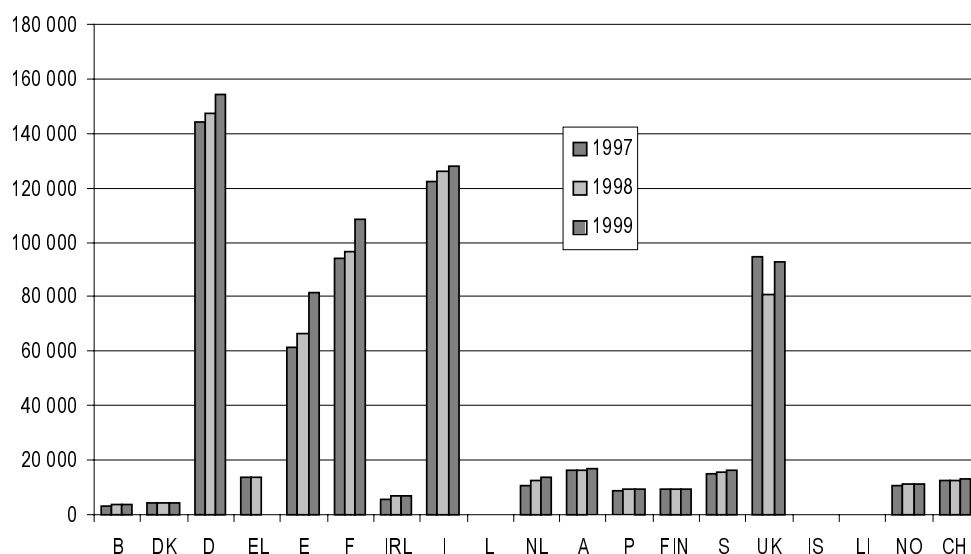
Graphique 1: Nuitées de résidents et de non-résidents dans les hôtels et établissements assimilés des pays de l'UE ('000)

Selon les tendances saisonnières observées au cours de la période 1998-1999, le tourisme s'est caractérisé, dans les pays de l'UE, par une croissance continue, en termes tant de flux touristiques dans les hôtels et établissements assimilés que de recettes et de dépenses liées aux voyages. Les résultats préliminaires des six premiers mois de l'année 2000 indiquent que cette tendance devrait se maintenir. Si on compare les variations saisonnières de 1999 et les chiffres correspondants du premier semestre 2000 en termes de nuitées passées dans les hôtels et établissements assimilés, on constate des taux de croissance positifs dans de nombreux pays de l'UE. La Belgique a enregistré une augmentation notable des nuitées de résidents (16,7%) ainsi qu'une progression de 3,6% des nuitées de non-résidents. Cet accroissement est en partie imputable à la coupe d'Europe de football 2000 qui a eu lieu dans ce pays. En juin 2000, les nuitées de résidents se sont accrues de 26% et celles des non-résidents de 10% par rapport au mois correspondant de 1999.

De même, en Allemagne, l'exposition mondiale a stimulé la demande des résidents, qui a augmenté de 6,7% au cours des six premiers mois, avec des taux de croissance mensuels relativement constants. Au total, on a observé un accroissement de 5,7% pour les onze premiers mois de l'an 2000. Les nuitées de non-résidents ont progressé de 8,6% au cours de ce même semestre et ont connu leur plus forte hausse (11,2%) entre janvier et novembre 2000. En Italie, les festivités du jubilé expliquent peut-être en partie l'augmentation de 4,3% des nuitées de résidents et celle de 3,3% des nuitées de non-résidents durant les six premiers mois de 2000. En France et en Espagne, les nuitées de résidents se sont accrues respectivement de 3,5% et 2,7% pendant la même période de référence. En France, les nuitées de non-résidents ont progressé de 8,8% alors qu'en Espagne, elles ont diminué de 2,7%. En Autriche, les nuitées de résidents ont augmenté de 6,7% et celles des non-résidents de 2%.

Du fait peut-être des célébrations du millénaire, le dernier trimestre de 1999 fait apparaître de très fortes augmentations dans les recettes et les dépenses touristiques par rapport à la période correspondante de 1998, avec une hausse respective de 13,3% et 12,2%. Les chiffres relatifs au premier trimestre 2000 indiquent un taux de croissance positif de 9,2% pour les recettes du tourisme international et de 13,9% pour les dépenses par rapport à la période correspondante de 1999, ce qui correspond à un léger déficit.

## Augmentation de 4,4% des flux touristiques



Graphique 2: Nuitées des résidents dans les hôtels et établissements assimilés ('000)

En 1999, les flux touristiques de l'UE exprimés en termes de nuitées dans les hôtels et établissements assimilés se sont chiffrés à près de 1,23 milliard. Ce chiffre est dû au tourisme interne pour plus de 54% et au tourisme récepteur pour le reste. Les nuitées de résidents se sont chiffrées à plus de 661 millions, et celles des non-résidents à 564 millions.

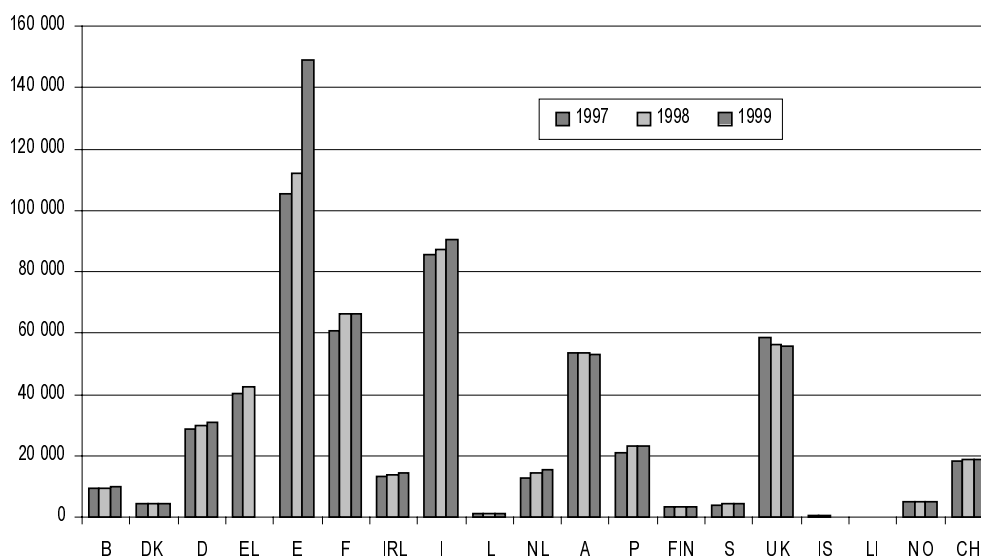
La demande touristique s'est accrue de 4,4% en 1999 dans les pays de l'UE par rapport à 1998 (à l'exclusion de l'Espagne en raison

de changements méthodologiques). Cette évolution tient à la forte demande des nuitées des résidents dans les hôtels et établissements assimilés, qui a progressé de 6,7%, et à la moindre augmentation des nuitées de non-résidents (seulement 1,3%).

Les tendances pour 1999 diffèrent fortement des taux de croissance annuels assez faibles enregistrés en 1998, qui étaient dus, quant à eux, à la demande des touristes non-résidents (+4,1%). En 1998, le nombre total de nuitées dans les

hôtels et établissements assimilés ne s'était accru que de 2,5%.

La plus forte augmentation annuelle des nuitées de résidents a été enregistrée par le Royaume-Uni (+14,7%) et par la France (+12,5%). L'Allemagne, l'Italie, la France, le Royaume-Uni et l'Espagne ont continué d'enregistrer en 1999 le plus grand nombre de nuitées de résidents. Pour ce qui est des nuitées de non-résidents, l'Espagne est arrivée en tête, suivie par l'Italie et la France.



Graphique 3: Nuitées des non-résidents dans les hôtels et établissements assimilés ('000)

Tableau 1: Nuitées de résidents et de non-résidents dans les hôtels et établissements assimilés ainsi que dans d'autres établissements d'hébergement collectif

('000)	Nuitées de résidents						Nuitées de non-résidents					
	H hôtels et établissements assimilés			Autres établissements d'hébergement collectif <sup>(2)</sup>			H hôtels et établissements assimilés			Autres établissements d'hébergement collectif <sup>(2)</sup>		
	1998	1999	% 99/98	1998	1999	% 99/98	1998	1999	% 99/98	1998	1999	% 99/98
B	3 498	3 652	4.4%	9 687	9 460	-2.3%	9 483	9 749	2.8%	5 356	5 617	4.9%
DK	4 339	4 417	1.8%	10 543	10 829	2.7%	4 462	4 350	-2.5%	5 825	5 616	-3.6%
D	147 274	154 419	4.9%	89 094	91 423	2.6%	29 735	30 913	4.0%	7 356	7 602	3.3%
EL	13 984	:		469	:		42 565	:		717	:	
E (1)	66 552	81 504	22.5%	13 442	14 374	6.9%	111 803	149 036	33.3%	9 193	11 388	23.9%
F	96 696	108 774	12.5%	62 153	62 512	0.6%	66 330	66 330	0.0%	33 013	37 071	12.3%
IRL	6 667	6 938	4.1%	2 305	2 098	-9.0%	13 712	14 327	4.5%	3 339	3 714	11.2%
I	126 178	128 238	1.6%	52 088	53 409	2.5%	87 192	90 236	3.5%	34 050	36 432	7.0%
L	81	67	-17.1%	184	187	2.0%	1 089	1 136	4.3%	1 206	1 297	7.5%
NL	12 622	13 829	9.6%	39 127	41 994	7.3%	14 262	15 224	6.7%	10 311	12 251	18.8%
A	16 483	17 241	4.6%	7 944	8 225	3.5%	53 503	53 123	-0.7%	9 697	10 708	10.4%
P	9 164	9 397	2.5%	6 162	6 846	11.1%	23 241	23 331	0.4%	2 032	1 749	-13.9%
FIN	9 494	9 600	1.1%	2 132	2 204	3.4%	3 226	3 271	1.4%	475	503	6.0%
S	15 643	16 192	3.5%	13 825	15 062	8.9%	4 409	4 516	2.4%	3 620	4 085	12.9%
UK	81 093	93 000	14.7%	83 890	94 830	13.0%	56 299	55 794	-0.9%	:	:	
IS	309	:		197	:		791	:		198	:	
LI	3	:		11	:		120	:		40	:	
NO	11 252	11 319	0.6%	5 261	5 309	0.9%	5 168	5 208	0.8%	2 701	2 607	-3.4%
CH	12 670	13 134	3.7%	22 887	22 343	-2.4%	18 712	18 544	-0.9%	13 525	13 319	-1.5%

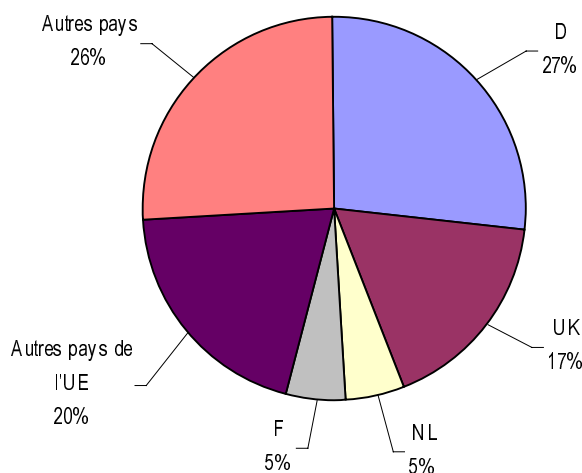
<sup>(1)</sup> Hôtels 1 \* inclus en 1999 <sup>(2)</sup> Uniquement les campings pour l'Espagne et la France

## Principaux pays de provenance des touristes

Les flux intra-UE représentent 73% du total des nuitées de non-résidents dans les hôtels et établissements assimilés au sein de l'UE.

L'Allemagne reste le premier pays de provenance des touristes qui se rendent dans d'autres États membres de l'UE et a été à l'origine de près de 27% du total des nuitées de non-résidents dans les hôtels et établissements assimilés de l'UE. Le Royaume-Uni (17%), les Pays-Bas et la France (5% pour chacun de ces pays) font également partie du groupe de tête. Ces pays représentent, à eux quatre, plus de la moitié du tourisme récepteur dans l'UE.

En termes d'analyse de marché, c'est soit l'Allemagne soit le Royaume-Uni qui fournit le plus grand nombre de touristes à la plupart des pays de l'UE. Les touristes allemands représentent 61% des nuitées de non-résidents en Autriche, 35% en Espagne, et 34% en Grèce et en Italie. Le Royaume-Uni est le premier pays d'origine des touristes qui vont en Irlande, au Portugal et aux Pays-



Graphique 4: Principaux pays de provenance des touristes dans les 15 destinations de l'UE, 1999

Bas, avec respectivement 51%, 29% et 22% des nuitées de non-résidents dans ces pays. Les touristes britanniques arrivent également en tête en Belgique et en France.

Au Royaume-Uni et en Allemagne, ce sont en revanche les touristes des États-Unis qui sont les plus nombreux; ils représentent respectivement 24 % et 13% des

nuitées de non-résidents dans ces pays. Quant aux autres pays de l'UE, on peut remarquer que la Suède est le premier pays de provenance des touristes au Danemark (25%) et en Finlande (13%). Les touristes norvégiens arrivent, quant à eux, en tête en Suède avec 14%. Au Luxembourg, ce sont les touristes belges qui occupent la première place (26%).

Tableau 2: Principaux pays de provenance des touristes, 1999

	1 <sup>er</sup> Marché		2 <sup>ème</sup> Marché		3 <sup>ème</sup> Marché		4 <sup>ème</sup> Marché		% des 4 plus importants marchés
	Pays	%	Pays	%	Pays	%	Pays	%	
EU-15	D	26.8	UK	16.9	NL	4.8	F	4.7	53.2
EUR-11	D	29.0	UK	19.0	NL	4.9	I	4.6	57.5
B	UK	21.3	NL	15.9	F	13.4	D	13.7	62.0
DK	S	25.6	NO	15.9	D	11.1	UK	8.7	61.3
D	USA	13.3	NL	10.5	UK	10.3	I	6.4	41.0
EL	D	34.1	UK	14.0	I	6.1	A	5.7	59.9
E	D	35.1	UK	27.2	F	5.6	B	4.5	73.0
F	UK	20.5	USA	12.5	D	12.0	I	11.3	56.2
IRL	UK	51.0	USA	21.0	D	5.4	F	3.2	80.6
I	D	33.9	USA	9.7	UK	8.2	FR	6.4	58.1
L	B	26.2	D	13.8	NL	13.7	F	9.8	64.0
NL	UK	21.7	D	19.1	USA	12.7	F	5.1	58.6
A	D	60.8	NL	6.5	UK	4.6	I	4.1	76.0
P	UK	29.5	D	22.0	NL	7.5	E	7.4	66.4
FIN	S	13.6	D	11.6	UK	9.5	NO	4.3	39.0
S	NO	13.8	D	13.1	UK	9.7	USA	8.1	44.7
UK	USA	23.9	D	9.6	F	6.5	NL	4.7	44.7
IS	D	20.6	UK	12.2	USA	10.8	SE	8.1	51.7
LI	D	37.3	CH	22.8	A	4.2	UK	3.6	67.9
NO	D	17.0	DK	16.1	S	13.1	UK	10.4	56.6
EEA	D	26.7	UK	16.8	NL	4.8	F	4.7	53.0
CH	D	33.9	USA	10.1	F	6.0	I	5.1	55.0

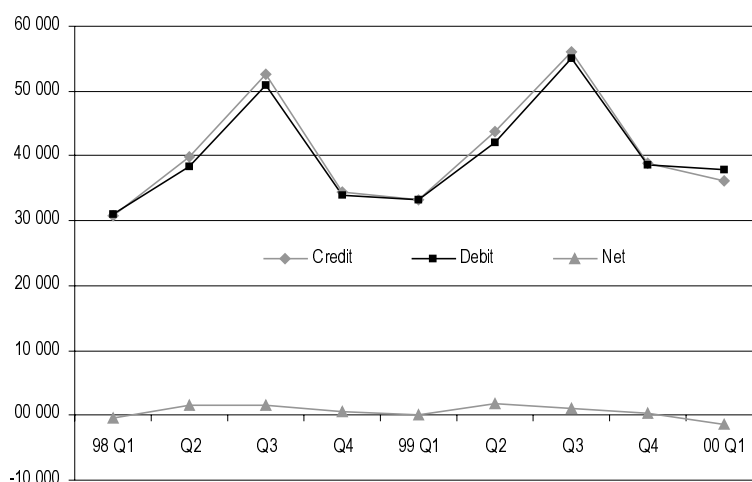
Note : Les chiffres reposent sur le nombre de nuitées dans les hôtels et établissements assimilés et la dernière année disponible

## Hausse de 29% de l'excédent du tourisme international dans la zone euro

Les chiffres trimestriels de 1999 ont confirmé la tendance de 1998, à savoir de fortes augmentations des recettes et plus encore des dépenses, ce qui a conduit à un taux de croissance négatif du solde du poste voyages de l'UE pour tous les trimestres de 1999, à l'exception du deuxième (+ 11% par rapport au deuxième trimestre de 1998). Le troisième trimestre a absorbé un tiers du total des recettes et des dépenses touristiques de l'année. En dépit d'une augmentation de 6,4% des recettes du tourisme au cours des trois mois d'été, les dépenses ont progressé plus rapidement (7,3%).

En 1999, les recettes trimestrielles de l'UE se sont chiffrées à 171,9 milliards d'euros et les dépenses à 168,7 milliards d'euros, ce qui a abouti à un excédent de 3,2 milliards d'euros pour la balance des voyages internationaux de l'UE et a montré la prédominance du tourisme intracommunautaire.

En fait, si l'on considère l'année 1999 dans son ensemble, l'UE a connu un taux de croissance plus

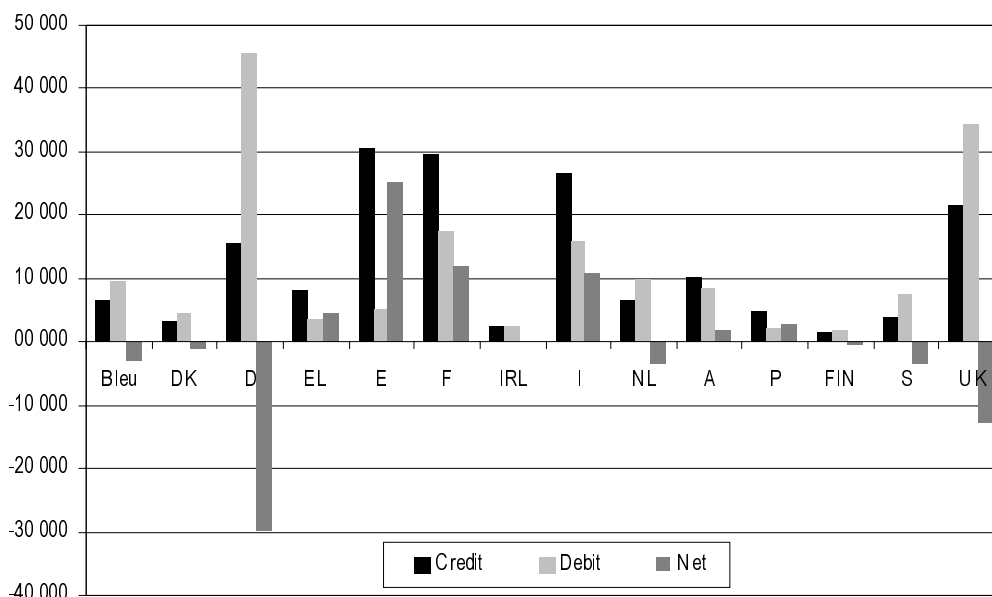


Graphique 5 : Poste "voyages" de la balance des paiements de l'UE (Mio Euros)

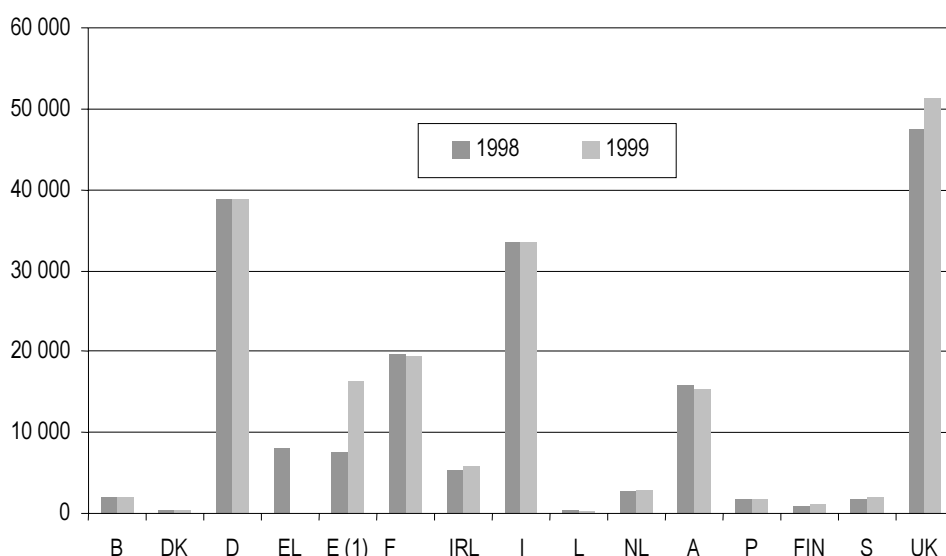
élevé des dépenses que des recettes. Les dépenses se sont accrues de 9,4% alors que les recettes n'ont augmenté que de 9,0%, ce qui a entraîné un taux de croissance négatif du solde de 6,9%. Néanmoins, les chiffres de la zone euro sont tout à fait différents. Les recettes et les dépenses ont progressé respectivement de 8,2% et 5,9%, soit une augmentation de l'excédent de 28,9% (16,2 milliards d'euros).

En 1999, avec plus de 25 milliards d'euros, c'est l'Espagne qui a dégagé l'excédent le plus élevé dans le domaine du tourisme international. Venaient ensuite la France (12 milliards d'euros) et l'Italie (10 milliards d'euros). En revanche, l'Allemagne a accusé le déficit le plus lourd (près de 28 milliards d'euros), suivie par le Royaume-Uni (près de 13 milliards d'euros).

Graphique 6: Poste "voyages" de la balance des paiements (Mio Euros)



### Structure de l'hébergement



Note : (1) inclus les hôtels 1\* en 1999

Graphique 7: Nombre d'hôtels et d'établissements assimilés

En 1999, l'UE comptait plus de 198 000 hôtels et établissements assimilés, soit 9,5 millions de places-lits.

Par rapport à 1998, le nombre d'hôtels et d'établissements assimilés a progressé de 1,6% dans les pays de l'UE (à l'exclusion de l'Espagne en raison de changements méthodologiques). Cette augmentation est principalement due au Royaume-Uni (7,9%) et,

dans une moindre mesure, à l'Irlande (4,2%), et à la Finlande (2,7%). Certains pays de l'UE ont accusé un recul, notamment le Luxembourg (-5%) et aussi l'Autriche (-2,5%).

Parallèlement à l'accroissement du nombre d'hôtels et d'établissements assimilés, la capacité en termes de places-lits a augmenté de 2,2%. L'Irlande a connu une forte progression de 15%, le Royaume-

Uni une hausse de 7,3% et la Finlande de 2,3%.

En 1999, l'Italie continue d'offrir, avec une capacité de 1,8 million, le nombre de places-lits le plus élevé de tous les pays de l'UE dans les hôtels et établissements assimilés. Quatre autres pays présentent une capacité de plus d'un million de places-lits : l'Allemagne, la France, le Royaume-Uni et l'Espagne.

Tableau 3: Capacité des établissements d'hébergement collectif

	Hôtels et établissements assimilés				Autres établissements d'hébergement collectif <sup>(2)</sup>			
	Nombre d'établissements		Nombre de places-lits		Nombre d'établissements		Nombre de places-lits	
	1998	1999	1998	1999	1998	1999	1998	1999
B	1 998	2 015	116 297	119 365	1 655	1 646	523 388	517 918
DK <sup>(1)</sup>	467	464	59 772	60 513	627	621	317 760	318 249
D	38 914	38 701	1 546 862	1 561 830	16 486	16 632	1 449 207	1 466 018
EL	7 946	:	584 834	:	340	:	97 280	:
E <sup>(2)</sup>	7 539	16 229	979 325	1 299 021	:	:	:	:
F	19 555	19 379	1 451 129	1 485 863	9 169	9 140	2 979 209	2 977 325
IRL	5 460	5 692	117 163	135 473	2 525	2 540	58 564	54 706
I	33 540	33 379	1 782 382	1 807 275	35 991	36 822	1 792 494	1 816 616
L	342	325	14 709	14 449	320	297	52 638	50 803
NL	2 788	2 826	169 078	169 749	3 502	3 595	957 271	965 322
A	15 780	15 378	584 889	576 602	5 207	5 290	323 692	328 222
P	1 754	1 772	215 572	216 828	233	244	268 765	268 455
FIN	978	1 004	112 289	114 892	537	524	34 230	33 709
S	1 891	1 898	184 545	184 970	1 601	1 602	66 823	67 287
UK	47 532	51 300	1 096 484	1 176 490	11 237	:	1 759 673	:
IS	253	:	12 030	:	294	:	:	:
LI	52	:	1 385	:	83	:	:	:
NO	1 176	1 162	137 188	137 653	1 235	1 212	116 984	59 340
CH	5 890	5 826	260 290	260 592	94 073	94 081	811 399	812 241

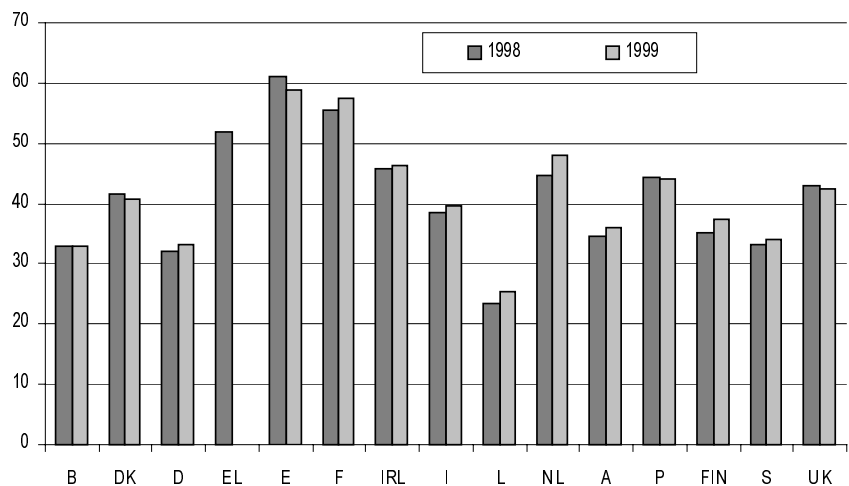
(1) Uniquement les établissements de 40 places-lits et plus (2) inclus les hôtels 1\* en 1999 (3) Uniquement les campings pour l'Espagne et

### Taux d'occupation des hôtels et établissements assimilés

Avec un taux annuel moyen de 42%, l'utilisation nette des places-lits dans les hôtels et établissements assimilés de l'UE est restée stable en 1999. Pour ce qui est de l'occupation saisonnière, la période estivale - notamment les mois de juillet et d'août - a affiché les taux les plus élevés, avec respectivement 54% et 55% d'occupation nette des places-lits. Les taux les plus bas ont été relevés en janvier et en décembre, avec environ 30%.

L'Espagne a enregistré le plus fort taux d'occupation net (59%), suivie immédiatement par la France (58%). Le taux d'occupation le plus bas a été observé au Luxembourg (25%) ; viennent ensuite l'Allemagne et la Belgique (33% chacune).

Ce sont les Pays-Bas, avec une hausse de trois points, qui ont le



Graphique 8: Utilisation nette des places-lits dans les hôtels et établissements assimilés (%)

plus amélioré leur taux d'occupation net annuel moyen. Dans la plupart des pays, le taux annuel a peu varié. Bien entendu, on observe de fortes fluctuations selon les saisons

pour des pays comme l'Espagne, la France, la Grèce et le Danemark qui enregistrent un taux d'occupation net de plus de 65% au cours des mois de juillet et d'août.

Tableau 4 : % Utilisation nette des places-lits dans les hôtels et établissements assimilés, 1999

Pays	Janvier	Février	Mars	Avril	Mai	Juin	Juillet	Août	Septembre	Octobre	Novembre	Décembre
B	22.0	28.2	29.5	30.1	37.4	34.8	40.5	40.3	37.9	35.4	31.2	27.3
DK	26.1	30.7	34.1	35.6	43.7	50.2	66.8	55.5	45.2	38.3	38.7	25.3
D	22.0	26.7	26.7	29.7	37.2	38.4	39.5	43.1	44.0	37.9	27.7	25.0
EL	:	:	:	:	:	:	:	:	:	:	:	:
E	44.6	50.8	54.5	58.6	60.3	65.0	70.6	78.0	70.9	61.2	50.5	41.9
F	44.0	48.6	53.6	54.5	60.7	66.5	65.6	70.8	68.2	60.0	51.6	46.2
IRL	27.0	37.0	38.0	44.0	52.0	56.0	61.0	64.0	54.0	52.0	39.0	32.0
I	28.8	32.8	32.2	35.3	37.9	47.4	59.2	69.4	49.5	35.4	24.1	23.0
L	18.2	21.1	21.3	25.0	29.4	28.1	30.0	32.4	28.5	26.9	24.9	19.3
NL	34.0	40.0	42.0	53.0	54.0	52.0	56.0	62.0	53.0	49.0	44.0	37.0
A	45.4	54.7	39.5	24.8	26.4	32.6	44.0	55.0	36.1	25.1	19.1	30.6
P	26.1	33.8	39.8	44.7	47.2	51.0	56.9	67.1	56.1	46.3	33.5	24.9
FIN	30.2	36.7	40.2	37.9	33.4	40.0	49.1	40.2	39.4	35.6	35.8	30.3
S	23.0	30.0	32.0	32.0	33.0	38.0	51.0	41.0	37.0	34.0	33.0	25.0
UK	27.0	34.0	36.0	40.0	45.0	49.0	54.0	57.0	52.0	46.0	38.0	31.0

## ➤ CE QU'IL FAUT SAVOIR – NOTES METHODOLOGIQUES

### Tourisme

Les activités des personnes qui voyagent et séjournent dans des lieux distincts de leur environnement habituel pour une période inférieure à douze mois consécutifs, pour des motifs de loisirs, d'affaires et autres. On distingue trois formes élémentaires de tourisme par rapport à un pays donné :

- i) tourisme interne: activités des résidents d'un pays donné qui voyagent uniquement à l'intérieur de cette zone mais en dehors de leur environnement habituel;
- ii) tourisme récepteur: activités des non-résidents qui voyagent dans un pays donné situé en dehors de leur environnement habituel;
- iii) tourisme émetteur: activités des résidents d'un pays donné qui voyagent et séjournent en dehors de celui-ci (et de leur environnement habituel).

### Hôtels et établissements assimilés

#### Hôtels

Hôtels, hôtels-appartements, motels, relais pour routiers, hôtels balnéaires, clubs de vacances et autres établissements similaires qui fournissent des services hôteliers allant au-delà du service des lits et du nettoyage des chambres et des installations sanitaires.

#### Établissements parahôteliers

Les meublés et pensions, résidences touristiques et autres logements similaires loués à la chambre et dotés de services hôteliers limités, y compris le service des lits et le nettoyage des chambres et des sanitaires fait de façon quotidienne. Ce

groupe couvre également les pensions de famille, les chambres d'hôte et les fermes.

#### Autres établissements collectifs

##### Logements pour vacances

Les installations collectives gérées par une administration commune: appartements-hôtels, ensembles de chalets ou bungalows transformés en appartements. Elles fournissent un minimum de services communs (n'incluant pas le service quotidien des lits et le nettoyage).

##### Établissements pour le camping touristique

Les installations collectives situées à l'intérieur de terrains clos et destinées à accueillir des tentes, caravanes, remorques et autocaravanes. Toutes sont dotées d'une administration commune et fournissent un certain nombre de services touristiques (magasins, informations, animation).

##### Autres établissements collectifs n.c.a.

Les auberges de jeunesse, les dortoirs pour touristes, les logements de groupes, les foyers de vacances pour le troisième âge, les établissements de vacances réservés au personnel de certaines entreprises, les résidences universitaires et les dortoirs scolaires, et autres installations similaires, dotés d'une administration commune, ayant un intérêt social et bénéficiant souvent de subventions.

#### Nombre d'établissements

L'établissement d'hébergement correspond à la définition de l'unité locale en tant qu'unité de production, que le logement de touristes soit l'activité principale ou secondaire. En d'autres termes, cela signifie

que tous les établissements sont classés dans le secteur de l'hébergement si leur capacité dépasse le minimum national, même si l'essentiel du chiffre d'affaires provient d'autres activités telles que la restauration.

#### Nombre de places-lits

Le nombre de places-lit dans un établissement ou logement est déterminé par le nombre de personnes qui peuvent passer la nuit dans les lits installés dans l'établissement (ou logement), sans compter les lits qui peuvent être ajoutés à la demande du client.

#### Nuitées de résidents et de non-résidents

Il s'agit de chaque nuitée passée par un voyageur ou pour laquelle un client s'est inscrit dans un établissement d'hébergement collectif ou privé, sa présence physique n'étant pas indispensable. Les nuitées sont calculées par pays de résidence du client et par mois.

#### Taux d'occupation net par places-lit

Le taux d'occupation net par places-lit au cours d'un mois est obtenu en divisant le total des nuitées par le produit des places-lit offertes par le nombre de jours où les lits sont effectivement disponibles (indépendamment des fermetures saisonnières ou d'autres fermetures temporaires pour entretien, par décision de police, etc.) pour un même groupe d'établissements, le quotient étant ensuite multiplié par 100 pour obtenir un pourcentage.

# Pour en savoir plus:

## ➤ Les publications de référence

Titre Tourisme en Europe  
 Numéro de catalogue CA-23-99-031-EN-C Prix EUR 7

## ➤ Les bases de données

NewCronos, Domain Tourisme

Pour toute information ou commande de publications, bases de données et extractions de bases de données à la demande, contactez le réseau **Data Shops**:

BELGIQUE/BELGIË	DANMARK	DEUTSCHLAND	ESPAÑA	FRANCE	ITALIA - Roma
<b>Eurostat Data Shop Bruxelles/Brussel</b> Rue du Commerce 124 Handelsstraat 124 B-1000 BRUXELLES / BRUSSEL Tel. (32-2) 234 67 50 Fax (32-2) 234 67 51 E-mail: datashop@planistat.be	<b>DANMARKS STATISTIK Bibliotek og Information Eurostat Data Shop</b> Sejrogade 11 DK-2100 KØBENHAVN Ø Tlf. (45) 39 17 30 30 Fax (45) 39 17 30 03 E-mail: bib@dst.dk	<b>STATISTISCHES BUNDESAMT Eurostat Data Shop Berlin</b> Otto-Braun-Straße 70-72 (Eingang: Karl-Marx-Allee) D-1 0178 BERLIN Tel. (49) 1888-644 94 27/28 Fax (49) 1888-644 94 30 E-mail: datashop@statistik-bund.de	<b>INE Eurostat Data Shop</b> Paseo de la Castellana, 183 Oficina 009 Entrada por Estébanez Calderón E-28046 MADRID Tel. (34) 91 583 91 67 Fax (34) 91 579 71 20 E-mail: datashop.eurostat@ine.es	<b>INSEE Info Service Eurostat Data Shop</b> 195, rue de Bercy Tour Gamma A F-75582 PARIS CEDEX 12 Tel. (33) 1 53 17 88 44 Fax (33) 1 53 17 88 22 E-mail: datashop@insee.fr	<b>ISTAT Centro di Informazione Statistica Sede di Roma, Eurostat Data Shop</b> Via Cesare Balbo, 11a I-00184 ROMA Tel. (39) 06 46 73 31 02/06 Fax (39) 06 46 73 31 01/07 E-mail: dipdiff@istat.it
ITALIA - Milano	LUXEMBOURG	NEDERLAND	NORGE	PORTUGAL	SCHWEIZ/SUISSE/SVIZZERA
<b>ISTAT Ufficio Regionale per la Lombardia Eurostat Data Shop</b> Via Fieno 3 I-20123 MILANO Tel. (39) 02 80 61 32 46 60 Fax (39) 02 80 61 32 30 40 E-mail: mileuro@tin.it	<b>Eurostat Data Shop Luxembourg</b> BP 453 L-2014 LUXEMBOURG 4, rue A. Weicker L-2721 LUXEMBOURG Tel. (352) 43 35-2251 Fax (352) 43 35-22221 E-mail: dslux@eurostat.datashop.lu	<b>STATISTICS NETHERLANDS Eurostat Data Shop-Voorburg</b> Postbus 4000 NL-2270 JM VOORBURG Tel. (31-70) 337 49 00 Fax (31-70) 337 59 84 E-mail: datashop@cs.nl	<b>Statistics Norway Library and Information Centre Eurostat Data Shop</b> Kongens gate 6 Boks. 8131, Dep. N-0033 OSLO Tel. (47) 21 09 46 42/43 Fax (47) 21 09 45 04 E-mail: datashop@ssb.no	<b>Eurostat Data Shop Lisboa INE/Serviço de Difusão</b> Av. António José de Almeida, 2 P-1000-043 LISBOA Tel. (351) 21 842 61 00 Fax (351) 21 842 63 64 E-mail: data.shop@ine.pt	<b>Statistisches Amt des Kantons Zürich, Eurostat Data Shop</b> Bleicherweg 5 CH-8090 Zürich Tel. (41-1) 225 12 12 Fax (41-1) 225 12 99 E-mail: datashop@statistik.zh.ch Internet: http://www.zh.ch/statistik
SUOMI/FINLAND	SVERIGE	UNITED KINGDOM	UNITED KINGDOM	UNITED STATES OF AMERICA	
<b>STATISTICS FINLAND Eurostat Data Shop Helsinki Tilastokirjasto</b> PL 28 FIN-00022 Tilastokeskus Työpajakuu 13 B, 2 Kerros, Helsinki P. (358-9) 17 34 22 21 F. (358-9) 17 34 22 79 Sähköposti: datashop.helsinki@tilastokeskus.fi Internet: http://www.tilastokeskus.fi/kv/datashop.html	<b>STATISTICS SWEDEN Information service Eurostat Data Shop</b> Karlavägen 100 - Box 24 300 S-104 51 STOCKHOLM Tfn. (46-8) 50 69 48 01 Fax (46-8) 50 69 48 99 E-post: info@scb.se Internet: http://www.scb.se/info/datashop/ledatashop.asp	<b>Eurostat Data Shop Enquiries &amp; advice and publications Office for National Statistics</b> Customers & Electronic Services Unit 1 Drummond Gate - B1/05 LONDON SW1V 2QQ Tel. (44-20) 75 33 56 76 Fax (44-1633) 81 27 62 E-mail: eurostat.datashop@ons.gov.uk	<b>Eurostat Data Shop Electronic Data Extractions, Enquiries &amp; advice - R.CADE</b> Unit 1L Mounjony Research Centre University of Durham DURHAM DH1 3SW Tel: (44-191) 374 73 50 Fax: (44-191) 384 49 71 E-mail: r-cade@dur.ac.uk URL: http://www-r-cade.dur.ac.uk	<b>HAVER ANALYTICS Eurostat Data Shop</b> 60 East 42nd Street Suite 3310 NEW YORK, NY 10165 Tel. (1-212) 986 93 00 Fax (1-212) 986 69 81 E-mail: eurodata@haver.com	

Media Support Eurostat (seulement pour journalistes professionnels)  
 Bâtiment Bech Bureau A3/48 - L-2920 Luxembourg - Tél. (352) 4301 33408 - Fax (352) 4301 32649 - e-mail: eurostat-mediasupport@cec.eu.int

### Pour toute information méthodologique:

Hans-Werner Schmidt, Eurostat/D1, L-2920 Luxembourg, Tel. (352) 4301 34087, Fax (352) 4301 33899,  
 E-mail: hanswerner.schmidt@cec.eu.int  
 ORIGINAL: Anglais

N'hésitez pas à nous rencontrer sur Internet à l'adresse suivante: [www.europa.eu.int/comm/eurostat/](http://www.europa.eu.int/comm/eurostat/) si vous désirez de plus amples informations!

Une liste des bureaux de vente dans le monde est disponible à l'**Office des publications officielles des Communautés européennes**.

2 rue Mercier - L-2985 Luxembourg  
 Tél. (352) 2929 42118 Fax (352) 2929 42709  
 Adresse Internet: <http://eur-op.eu.int/fr/general/s-ad.htm>  
 courrier électronique: info.info@cec.eu.int

BELGIQUE/BELGIË - DANMARK - DEUTSCHLAND - GREECE/ELLADA - ESPAÑA - FRANCE - IRELAND - ITALIA - LUXEMBOURG - NEDERLAND - ÖSTERREICH  
 PORTUGAL - SUOMI/FINLAND - SVERIGE - UNITED KINGDOM - ISLAND - NORGE - SCHWEIZ/SUISSE/SVIZZERA - BALGARIJA - CESHÁ REPUBLIKA - CYPRUS  
 EESTI - HRVATSKA - MAGYARORSZÁG - MALTA - POLSKA - ROMÂNIA - RUSSIA - SLOVAKIA - SLOVENIA - TÜRKIYE - AUSTRALIA - CANADA - EGYPT - INDIA  
 ISRAËL - JAPAN - MALAYSIA - PHILIPPINES - SOUTH KOREA - THAILAND - UNITED STATES OF AMERICA

## Bon de commande

Je m'abonne à Statistiques en bref pour 1 an (du 1.1.2001 au 31.12.2001):  
 (adresses des Data Shops et des bureaux de vente voir plus haut)

**Formule 1:** L'ensemble des 9 thèmes (environ 140 numéros)

Papier: 360 EUR  
 Langue souhaitée:  DE  EN  FR

**Formule 2:** Un ou plusieurs des 7 thèmes suivants:

- Thème 1 « Statistiques générales »  
 Papier : 42 EUR
  - Thème 2 « Économie et finances »
  - Thème 3 « Population et conditions sociales »
  - Thème 4 « Industrie, commerce et services »
  - Thème 5 « Agriculture et pêche »
  - Thème 6 « Commerce extérieur »
  - Thème 8 « Environnement et énergie »  
 Papier: 84 EUR
- Langue souhaitée:  DE  EN  FR

Les Statistiques en bref (fichier pdf) peuvent être téléchargés gratuitement du site internet Eurostat. Vous devez simplement vous enregistrer. Pour d'autres formules, veuillez contacter votre Data Shop.

Merci de me faire parvenir un exemplaire gratuit du « mini-guide Eurostat » (sélection de produits et services Eurostat)  
 Langue souhaitée:  DE  EN  FR

Je souhaite m'abonner gratuitement à « Références statistiques », la note d'information sur les produits et services Eurostat  
 Langue souhaitée:  DE  EN  FR

M.  M<sup>me</sup>  M<sup>lle</sup>  
 (SVP écrire en majuscules)  
 Nom: \_\_\_\_\_ Prénom: \_\_\_\_\_  
 Société: \_\_\_\_\_ Département: \_\_\_\_\_  
 Fonction: \_\_\_\_\_  
 Adresse: \_\_\_\_\_  
 Code postal: \_\_\_\_\_ Ville: \_\_\_\_\_  
 Pays: \_\_\_\_\_  
 Tél.: \_\_\_\_\_ Fax: \_\_\_\_\_  
 E-mail: \_\_\_\_\_

### Paiement à réception de la facture de préférence par:

- Virement bancaire  
 Visa  Eurocard

Carte N°: \_\_\_\_\_ Expiration le: \_\_\_\_/\_\_\_\_/\_\_\_\_

### Merci de confirmer votre numéro de TVA intra-communautaire:

A défaut, la TVA sera appliquée automatiquement. Aucune note de crédit ne sera établie a posteriori.