

Inhalt

Letzte Bautrends	1
Produktionsindizes für das Baugewerbe	2
Produktionsindizes für Hoch- und Tiefbau	3
Auftragseingänge	4
Erwerbstätige	4
Geleistete Arbeitsstunden	5
Löhne und Gehälter	5
Faktorpreise	6
Baugenehmigungen	6
Indizes für Baugenehmigungen in Quadratmetern	7
Definitionen	7



Rückgang der Bautätigkeit in der EU-15 um 1,2%

im Verlauf eines Jahres ab dem 3. Quartal 1999

Gunter Schäfer

Letzte Bautrends

Nach einem soliden Wachstum von 4,2% im ersten Quartal 2000 und einem moderaten Wachstum von 0,3% im zweiten Quartal, war die Tätigkeit im europäischen Baugewerbe (EU-15) im dritten Quartal 2000 um 1,2% geringer als im dritten Quartal 1999. Die Leistungen im Hochbau und Tiefbau folgten dem gleichen allgemeinen Trend und verringerten sich vom 3. Quartal 1999 bis zum 3. Quartal 2000 um 1,3% bzw. 2,6%.

Die Entwicklung der Tätigkeit im Baugewerbe in der Eurozone war während der letzten Perioden ähnlich der in der EU-15. Verglichen zum Vorquartal blieb die Produktion stabil. Gegenüber dem Vorjahr fiel die Produktion um 1,2%.

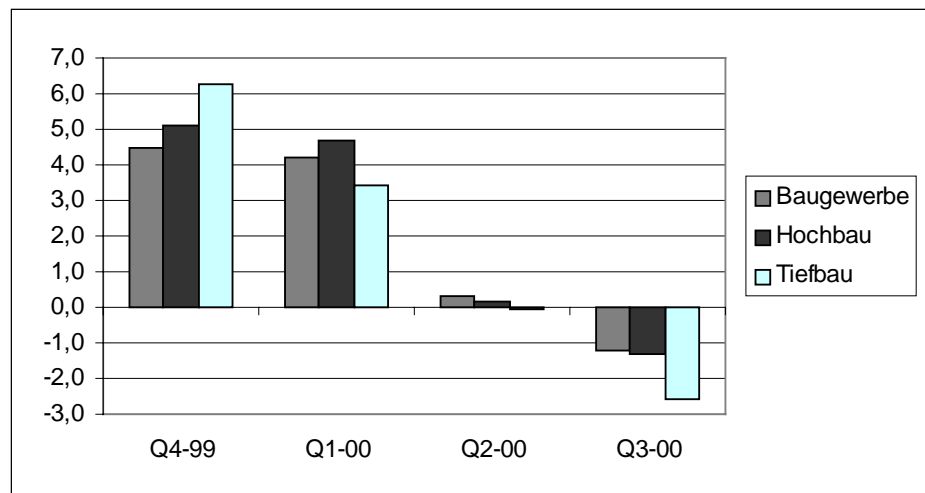


Abbildung 1: EU-15 Produktionsvolumenindex für Hoch- und Tiefbau, Zuwachsraten verglichen mit dem gleichen Vorjahresquartal (%)

Wachstumsraten gegenüber dem Vorquartal, saisonbereinigt		Wachstumsraten gegenüber dem Vorjahr, arbeitstäglich bereinigt	
EU-15	EUR-11	EU-15	EUR-11
Q1-00 0,7	Q1-00 0,0	Q1-00 4,2	Q1-00 4,0
Q2-00 -0,7	Q2-00 -1,4	Q2-00 0,3	Q2-00 0,1
Q3-00 0,1	Q3-00 0,0	Q3-00 -1,2	Q3-00 -1,2

Tabelle 1: Produktionsvolumenindex für das Baugewerbe, Zuwachsraten (%)

Produktionsindizes für das Baugewerbe

Von den größeren Mitgliedstaaten verzeichnete Deutschland den stärksten Abwärtstrend. Sein Produktionsindex verringerte sich um 9,5% im 3. Quartal 2000 (gegenüber dem gleichen Vorjahresquartal). Das deutsche Baugewerbe verzeichnete im Jahr 2000 drei Rückgänge in Folge von einem Quartal zum nächsten (-2,0%, -5,5% und -2,7%), gefolgt von einer positiven Zuwachsrate von 7,4% im letzten Quartal des Jahres 2000.

In Frankreich stieg der Produktionsindex, verglichen zum gleichen Zeitraum des Vorjahres, im letzten Quartal 2000 um 1,6%; im 3. Quartal wurde gegenüber dem Vorquartal ein leichter Rückgang um 0,4% verzeichnet, gefolgt von einer positiven Zuwachsrate von 1,9% im

letzten Quartal 2000.

In Italien stieg das Produktionsergebnis im Baugewerbe um 8,6% vom 2. Quartal 1999 bis zum 2. Quartal 2000 und um 1,5% gegenüber dem 1. Quartal 2000 (4. positive Zuwachsrate über 1% bei diesem Berechnungsverfahren, siehe Tabelle 2).

In Spanien nahm das Produktionsergebnis weiterhin rasch zu. Die Zuwachsrate von Quartal zu Quartal stieg um 1,1% im 3. Quartal 2000 und die Zuwachsrate vom 3. Quartal 1999 bis zum 3. Quartal 2000 um 6,9%.

In den übrigen Mitgliedstaaten war die Situation unterschiedlich: negative Zuwachsraten im

Vereinigten Königreich und in Finnland (-1,4% bzw. -4,3% zwischen dem 2. und dem 3. Quartal 2001) und Zuwachsraten von 4,8% in Belgien und 1,5% in den Niederlanden (jeweils 4. Quartal 2000) und von 1,2% in Luxemburg und 0,7% in Österreich (3. Quartal 2000).

Gegenüber dem gleichen Vorjahresquartal verzeichneten Belgien, Luxemburg, die Niederlande und Finnland im 3. Quartal 2000 positive Zuwachsraten, während Österreich und das Vereinigte Königreich negative Zuwachsraten zu verzeichnen hatten (-2,7% bzw. -1,1%).

	Wachstumsraten gegenüber dem Vorquartal, saisonbereinigt						Wachstumsraten gegenüber dem Vorjahr, arbeitstäglich bereinigt					
	Q3-99	Q4-99	Q1-00	Q2-00	Q3-00	Q4-00	Q3-99	Q4-99	Q1-00	Q2-00	Q3-00	Q4-00
EU-15	1,0	-0,3	0,7	-0,7	0,1	:	2,5	4,5	4,2	0,3	-1,2	:
EUR-11	0,9	0,7	0,0	-1,4	0,0	2,6	2,5	4,6	4,0	0,1	-1,2	0,9
B	6,4	2,9	-3,7	-0,9	2,3	4,8	3,4	14,5	6,4	4,2	1,2	1,0
DK	:	:	:	:	:	:	:	:	:	:	:	:
D	0,2	-0,9	-2,0	-5,5	-2,7	7,4	0,3	2,5	0,0	-7,7	-9,5	-1,7
EL (1)	:	:	:	:	:	:	:	:	:	:	:	:
E	0,0	2,4	2,3	0,9	1,1	:	6,6	5,8	7,3	5,7	6,9	:
F	0,9	1,0	0,0	0,1	-0,4	1,9	3,6	5,6	3,3	2,0	0,6	1,6
IRL (1)	:	:	:	:	:	:	:	:	:	:	:	:
I (2)	2,2	3,4	1,3	1,5	:	:	2,0	3,4	8,7	8,6	:	:
L	0,5	2,4	1,0	-0,5	1,2	:	1,5	9,2	7,1	2,2	3,6	:
NL	1,3	1,0	0,4	1,1	0,4	1,5	4,3	7,5	3,1	4,5	1,3	4,6
A	0,3	1,1	-1,9	-2,4	0,7	:	2,8	3,0	4,1	-3,5	-2,7	:
P (1)	:	:	:	:	:	:	:	:	:	:	:	:
FIN	-2,5	3,3	6,5	-0,7	-4,3	:	1,8	3,5	13,9	6,3	4,1	:
S (1)	:	:	:	:	:	:	:	:	:	:	:	:
UK	1,7	0,4	0,9	-0,9	-1,4	:	3,1	3,5	5,2	2,3	-1,1	:

Tabelle 2: Produktionsvolumenindex für das Baugewerbe, Zuwachsraten (%)

¹ Ausnahmeregelung bis Ende 2001; ² Frist von 4 Monaten zulässig bis Ende 2001.

Produktionsindizes für Hoch- und Tiefbau

Im europäischen Baugewerbe sank der Produktionsindex zwischen dem 3. Quartal 1999 und dem 3. Quartal 2000 in Deutschland um 11,3%, während er in Italien, Luxemburg und Spanien um 12,4%, 9,4% bzw. 8.1% stieg. Im Tiefbau wurden geringere Veränderungen verzeichnet (von -9,5% in Belgien bis 2,1% in Spanien); alle Daten betreffen das 3. Quartal 2000.

	Wachstumsraten gegenüber dem Vorquartal, saisonbereinigt						Wachstumsraten gegenüber dem Vorjahr, arbeitstäglich bereinigt					
	Q3-99	Q4-99	Q1-00	Q2-00	Q3-00	Q4-00	Q3-99	Q4-99	Q1-00	Q2-00	Q3-00	Q4-00
EU-15 (*)	0,5	1,1	1,5	-2,9	-1,1	:	3,3	5,1	4,7	0,2	-1,3	:
EUR-11	1,0	0,4	0,7	-1,8	-0,1	3,2	3,3	5,1	4,7	0,2	-1,3	1,7
B	6,9	-1,0	2,2	-1,6	-1,9	8,9	29,6	43,2	13,7	6,3	-3,2	7,5
DK	:	:	:	:	:	:	:	:	:	:	:	:
D	-0,1	-1,6	-2,2	-6,0	-3,2	7,6	-1,5	0,1	-1,7	-9,3	-11,3	-2,8
EL (1)	:	:	:	:	:	:	:	:	:	:	:	:
E	2,1	2,2	2,9	1,3	1,5	:	10,2	8,5	11,4	8,9	8,1	:
F	0,8	1,0	0,1	-0,4	0,0	1,5	4,1	5,7	3,5	1,3	0,5	1,3
IRL (1)	:	:	:	:	:	:	:	:	:	:	:	:
I (2)	1,3	0,7	7,0	2,0	2,3	:	2,6	3,2	11,6	11,3	12,4	:
L	-3,6	3,8	7,0	-6,3	4,0	:	-9,8	1,2	0,7	0,1	9,4	:
NL	0,4	1,1	0,2	1,2	1,3	1,6	1,8	7,3	0,8	2,9	3,4	5,4
A	0,4	1,0	-1,2	-2,6	0,5	:	2,3	1,8	4,3	-3,0	-2,4	:
P (3)	:	:	:	:	:	:	:	:	:	:	:	:
FIN	-2,0	4,0	7,5	0,5	-5,2	:	1,9	4,0	12,4	10,2	6,4	:
S (4)	:	:	:	:	:	:	:	:	:	:	:	:
UK	:	:	:	:	:	:	:	:	:	:	:	:

Tabelle 3: Produktionsvolumenindex für den Hochbau, Zuwachsraten (%)

	Wachstumsraten gegenüber dem Vorquartal, saisonbereinigt						Wachstumsraten gegenüber dem Vorjahr, arbeitstäglich bereinigt					
	Q3-99	Q4-99	Q1-00	Q2-00	Q3-00	Q4-00	Q3-99	Q4-99	Q1-00	Q2-00	Q3-00	Q4-00
EU-15 (*)	0.9	1.2	-0.1	-2.0	-1.8	:	3.6	6.2	3.4	-0.1	-2.6	:
EUR-11	0.9	1.0	0.0	-2.0	-1.8	1.5	3.6	6.2	3.4	-0.1	-2.6	-2.2
B	2.1	2.9	1.6	1.0	-13.5	:	22.7	36.9	12.1	6.8	-9.5	:
DK	:	:	:	:	:	:	:	:	:	:	:	:
D	0.7	0.3	-1.8	-4.5	-1.9	6.8	3.5	7.1	3.5	-4.4	-6.3	0.3
EL (5)	:	:	:	:	:	:	:	:	:	:	:	:
E	-3.4	2.5	-0.2	-0.8	0.6	:	-0.2	-0.6	-2.3	-2.0	2.1	:
F	1.2	0.9	-0.2	1.5	-0.9	1.9	2.6	5.5	2.8	3.5	0.8	2.3
IRL (1)	:	:	:	:	:	:	:	:	:	:	:	:
I (6)	3.0	7.5	-7.1	-0.2	:	:	0.5	4.0	1.7	2.5	:	:
L	1.2	1.1	9.7	-6.4	-4.9	:	13.8	17.9	14.1	4.3	-1.4	:
NL	6.9	-1.1	1.8	0.8	-3.2	3.7	12.0	8.0	15.2	9.9	-4.7	1.8
A	-0.4	0.7	-2.8	-3.1	0.8	:	4.0	6.8	2.8	-5.0	-3.3	:
P (3)	:	:	:	:	:	:	:	:	:	:	:	:
FIN	-4.4	0.8	2.5	-5.5	-0.8	:	2.4	1.8	11.6	-6.4	-4.0	:
S (4)	:	:	:	:	:	:	:	:	:	:	:	:
UK	:	:	:	:	:	:	:	:	:	:	:	:

Tabelle 4: Produktionsvolumenindex für den Tiefbau, Zuwachsraten (%)

* EU-15 und Eur-11 sind in der arbeitstäglich bereinigten Präsentation identisch für den gemeinsamen Zeitraum, aber haben verschiedene Längen; somit unterscheiden sich die folgenden saisonbereinigten Reihen¹ Ausnahmeregelung bis Juni 2003; ² Frist von 1 Monat zulässig bis 2003; ³ Ausnahmeregelung bis Juni 2002; ⁴ Ausnahmeregelung bis Ende 2001; ⁵ Ausnahmeregelung bis Ende 2002; ⁶ Frist von 4 Monaten zulässig bis 2003.

Auftragseingänge

In Deutschland sank der Auftragseingangsindex von Quartal zu Quartal zum fünften Mal in Folge. Im Vereinigten Königreich stieg die Nachfrage zwischen dem 1. und dem 2. Quartal 2000 um 11,6% und in Spanien um 11,5%.

	Wachstumsraten gegenüber dem Vorquartal, saisonbereinigt						Wachstumsraten gegenüber dem Vorjahr, Bruttodaten					
	Q2-99	Q3-99	Q4-99	Q1-00	Q2-00	Q3-00	Q2-99	Q3-99	Q4-99	Q1-00	Q2-00	Q3-00
EU-15 (*)	:	:	:	:	:	:	:	:	:	:	:	:
EUR-11	:	:	:	:	:	:	:	:	:	:	:	:
B	5,2	4,1	5,2	-2,7	-6,4	7,7	4,3	15,8	10,9	12,1	-0,2	3,2
DK (1)	:	:	:	:	:	:	:	:	:	:	:	:
D	1,2	-3,0	-4,3	-2,4	-5,9	-6,3	2,7	-3,5	-6,2	-9,0	-13,5	-16,4
EL (1)	:	:	:	:	:	:	:	:	:	:	:	:
E	-4,2	-5,3	7,1	7,2	11,5	:	15,6	-12,4	0,2	4,1	23,5	:
F (1)	:	:	:	:	:	:	:	:	:	:	:	:
IRL (2)	:	:	:	:	:	:	:	:	:	:	:	:
I (1)	:	:	:	:	:	:	:	:	:	:	:	:
L	-7,7	-4,1	-20,6	19,5	6,2	-11,4	24,4	9,7	-42,4	-15,6	2,4	-11,8
NL (2)	:	:	:	:	:	:	:	:	:	:	:	:
A	3,4	4,0	2,6	-2,8	2,5	-2,8	11,1	14,2	14,7	4,7	8,2	0,1
P (3)	:	:	:	:	:	:	:	:	:	:	:	:
FIN (4)	:	:	:	:	:	:	:	:	:	:	:	:
S (5)	:	:	:	:	:	:	:	:	:	:	:	:
UK	1,3	-4,8	1,4	1,1	11,6	-3,6	-1,3	-15,3	-11,2	-1,2	8,7	10,4

Tabelle 5: Auftragseingangsindex für das Baugewerbe, Zuwachsraten (%)

Erwerbstätige

Der EU-Beschäftigungsindex fiel im 3. Quartal 2000 (gegenüber dem Vorquartal) um 0,8%, nachdem er in den vorhergehenden Quartalen um 1,2% und 0,1% gestiegen war.

	Wachstumsraten gegenüber dem Vorquartal, saisonbereinigt						Wachstumsraten gegenüber dem Vorjahr, Bruttodaten					
	Q2-99	Q3-99	Q4-99	Q1-00	Q2-00	Q3-00	Q2-99	Q3-99	Q4-99	Q1-00	Q2-00	Q3-00
EU-15	0.4	0.5	-0.2	1.2	0.1	-0.8	2.6	2.8	0.8	1.9	1.7	0.3
EUR-11	0.6	:	:	:	:	:	3.1	:	:	:	:	:
B	2.8	3.1	2.0	0.3	0.9	1.1	5.4	8.4	9.6	8.3	6.2	4.2
DK	-3.0	-0.8	0.7	:	:	:	0.3	-0.3	-1.0	:	:	:
D	-0.1	-0.5	-1.8	-0.7	-2.1	-2.1	0.1	0.5	-3.3	-3.1	-4.9	-6.3
EL (6)	:	:	:	:	:	:	:	:	:	:	:	:
E	:	:	:	:	:	:	:	:	:	:	:	:
F	0.7	0.8	0.9	1.0	1.1	1.2	1.9	2.5	2.9	3.4	3.7	4.2
IRL	1.6	2.3	0.5	2.2	1.6	1.5	6.4	7.8	5.3	6.8	6.9	6.0
I	2.0	:	:	:	:	:	2.9	:	:	:	:	:
L	0.5	0.3	0.4	0.4	0.4	0.4	2.4	1.7	1.5	1.6	1.7	1.6
NL	0.7	0.5	0.4	0.9	0.5	0.4	2.4	2.3	1.7	2.6	2.4	2.2
A	-0.5	-1.1	-1.4	0.6	-0.5	-0.1	-3.0	-4.3	-4.8	-1.9	-2.4	-1.9
P (3)	:	:	:	:	:	:	:	:	:	:	:	:
FIN	-1.2	4.1	-0.3	1.2	:	:	4.1	10.2	5.9	3.9	:	:
S	1.0	0.8	1.5	:	:	:	5.2	5.0	6.1	:	:	:
UK	0.1	5.1	-1.8	3.6	2.0	0.2	-0.1	2.9	1.0	7.5	9.8	3.9

Tabelle 6: Beschäftigungsindex für das Baugewerbe, Zuwachsraten (%)

⁰ Die verfügbaren Daten repräsentieren weniger als 60 % des Gewichts aller Mitgliedstaaten; deswegen werden keine Europäischen Aggregate berechnet; ¹ Ausnahmeregelung bis Ende 2002; ² Ausnahmeregelung bis Mitte 2001; ³ Ausnahmeregelung bis Juni 2002; ⁴ Ausnahmeregelung bis Ende 2001; ⁵ Ausnahmeregelung bis April 2002; ⁶ Ausnahmeregelung bis Juni 2003.

Geleistete Arbeitsstunden

Gegenüber dem Vorquartal reichte der Index der geleisteten Arbeitsstunden im 3. Quartal 2000 von -3,2% in Deutschland bis 1,4% im Vereinigten Königreich.

	Wachstumsraten gegenüber dem Vorquartal, saisonbereinigt						Wachstumsraten gegenüber dem Vorjahr, Bruttodaten					
	Q2-99	Q3-99	Q4-99	Q1-00	Q2-00	Q3-00	Q2-99	Q3-99	Q4-99	Q1-00	Q2-00	Q3-00
EU-15 (*)	:	:	:	:	:	:	:	:	:	:	:	:
EUR-11	:	:	:	:	:	:	:	:	:	:	:	:
B	4,2	5,2	4,5	-2,7	0,1	1,1	24,6	27,4	39,2	11,4	6,2	1,9
DK (1)	:	:	:	:	:	:	:	:	:	:	:	:
D	1,9	-0,6	-1,9	0,0	-4,5	-3,2	4,4	2,5	-0,8	-0,3	-6,4	-8,6
EL (2)	:	:	:	:	:	:	:	:	:	:	:	:
E	:	:	:	:	:	:	:	:	:	:	:	:
F (3)	:	:	:	:	:	:	:	:	:	:	:	:
IRL	-0,5	1,5	-0,1	:	:	:	-3,0	1,5	1,8	:	:	:
I (2)	:	:	:	:	:	:	:	:	:	:	:	:
L	1,5	1,1	1,9	1,0	-0,7	-0,2	2,4	0,5	9,4	8,4	2,5	0,0
NL	0,7	0,7	0,6	0,7	0,7	0,7	2,6	2,7	2,3	3,0	2,6	2,4
A	-0,2	-0,7	-1,2	-0,1	-1,2	-1,2	-2,2	-4,4	-4,5	-0,2	-2,7	-5,2
P (4)	:	:	:	:	:	:	:	:	:	:	:	:
FIN	1,8	3,0	-0,1	-0,2	-2,7	-2,6	8,2	10,7	6,6	5,8	-0,1	-5,9
S (1)	:	:	:	:	:	:	:	:	:	:	:	:
UK	0,3	0,4	0,1	0,4	3,1	1,4	0,0	0,7	1,1	1,3	3,9	5,2

Tabelle 7: Index der geleisteten Arbeitsstunden für das Baugewerbe, Zuwachsraten (%)

Löhne und Gehälter

Die Löhne und Gehälter blieben im 3. Quartal 2000 in der Eurozone gegenüber dem Vorquartal unverändert.

	Wachstumsraten gegenüber dem Vorquartal, saisonbereinigt						Wachstumsraten gegenüber dem Vorjahr, Bruttodaten					
	Q2-99	Q3-99	Q4-99	Q1-00	Q2-00	Q3-00	Q2-99	Q3-99	Q4-99	Q1-00	Q2-00	Q3-00
EU-15	1,2	1,2	0,7	1,0	0,8	:	3,7	5,0	3,1	5,3	3,7	:
EUR-11	1,5	0,4	-0,6	0,4	-0,4	-0,1	3,4	2,9	1,0	3,0	-0,3	-1,6
B	5,4	1,4	3,6	0,1	-0,8	-0,1	11,0	13,0	18,5	11,7	4,0	2,4
DK	0,5	2,9	0,3	3,8	2,7	1,1	9,1	6,5	2,2	10,1	12,3	6,6
D	1,6	-0,7	-2,2	0,7	-2,5	-2,0	1,7	1,6	-1,7	-0,1	-4,5	-6,0
EL (2)	:	:	:	:	:	:	:	:	:	:	:	:
E	:	:	:	:	:	:	:	:	:	:	:	:
F (3)	:	:	:	:	:	:	:	:	:	:	:	:
IRL	3,5	9,3	1,7	:	:	:	1,6	13,7	15,5	:	:	:
I	0,8	0,0	0,5	:	:	:	4,0	2,1	1,7	:	:	:
L	-1,3	1,8	2,7	-0,2	1,1	1,7	0,3	3,4	8,3	3,0	5,0	5,4
NL	2,1	1,9	1,2	3,0	1,3	0,9	7,5	7,2	5,6	11,1	7,3	5,9
A	-0,3	-0,6	-0,2	0,6	0,1	0,0	-0,1	-2,3	-2,5	0,0	0,5	0,1
P (4)	:	:	:	:	:	:	:	:	:	:	:	:
FIN	3,2	4,4	0,3	5,4	5,0	-1,2	11,9	9,4	7,9	14,2	17,1	9,2
S (1)	:	:	:	:	:	:	:	:	:	:	:	:
UK	-4,2	11,4	2,3	2,9	1,9	:	3,8	14,0	12,1	12,6	19,4	:

Tabelle 8: Index der Löhne und Gehälter für das Baugewerbe, Zuwachsraten (%)

⁰ Die verfügbaren Daten repräsentieren weniger als 60 % des Gewichts aller Mitgliedstaaten; deswegen werden keine Europäischen Aggregate berechnet; ¹ Ausnahmeregelung bis Ende 2001; ² Ausnahmeregelung bis Juni 2003; ³ Ausnahmeregelung bis Ende 2000;

⁴ Ausnahmeregelung bis Juni 2002.

Baukosten

Bei den Baukosten für Wohngebäude in der EU-15 wurden weiterhin Zuwachsraten zwischen 0,7% und 1,0% je Quartal verzeichnet. Gegenüber dem gleichen Vorjahresquartal stiegen die Baukosten im 3. Quartal 2000 in der EU-15 um 3,2%. In Deutschland blieben die Baukosten im 3. Quartal 2000 unverändert (verglichen mit dem Vorquartal), in Luxemburg im 2. Quartal 2000 - während die letzten Zuwachsraten positiv waren. Für Deutschland, Frankreich, Luxemburg und das Vereinigte Königreich werden die Erzeugerpreise als Annäherung verwendet.

	Wachstumsraten gegenüber dem Vorquartal, Bruttodaten						Wachstumsraten gegenüber dem Vorjahr, Bruttodaten					
	Q2-99	Q3-99	Q4-99	Q1-00	Q2-00	Q3-00	Q2-99	Q3-99	Q4-99	Q1-00	Q2-00	Q3-00
EU-15	0,8	0,8	0,7	1,0	0,7	0,7	1,9	2,3	2,5	3,4	3,3	3,2
EUR-11	0,4	0,5	0,2	1,1	0,6	0,5	0,5	0,9	0,9	2,3	2,5	2,4
B (1)	:	:	:	:	:	:	:	:	:	:	:	:
DK	2,0	0,0	0,6	-1,1	0,6	2,0	5,4	4,0	3,3	1,4	0,1	2,1
D (2)	-0,1	0,1	0,9	0,1	0,2	0,0	-1,6	-1,4	-0,2	1,0	1,3	1,2
EL	0,8	0,6	0,5	:	:	:	4,6	3,5	3,3	:	:	:
E (3)	0,5	0,9	0,5	2,3	0,8	0,6	1,0	1,9	2,8	4,2	4,4	4,2
F (2)	0,3	0,6	-1,4	1,7	:	:	1,5	2,2	-0,8	1,1	:	:
IRL (1)(4)	3,2	1,4	1,9	1,0	0,5	0,5	5,0	5,2	6,8	7,7	4,8	3,8
I	0,7	0,4	0,5	1,3	0,5	0,7	1,9	1,6	1,7	3,0	2,7	3,0
L (2)	0,0	1,2	0,0	1,5	0,0	:	1,9	2,3	2,3	2,7	2,7	:
NL	0,6	1,1	0,6	1,1	0,5	1,5	1,0	1,9	2,7	3,4	3,4	3,8
A	1,7	1,0	0,2	0,2	0,8	0,6	1,9	2,8	3,1	3,1	2,2	1,7
P (5)	:	:	:	:	:	:	:	:	:	:	:	:
FIN (4)	0,6	0,8	0,4	0,7	1,2	0,7	1,0	1,4	1,9	2,5	3,1	3,0
S (4)	1,1	0,5	0,7	1,2	:	:	2,7	2,4	2,7	3,5	:	:
UK (2)	2,5	2,5	2,4	0,8	:	:	8,0	8,8	9,5	8,5	:	:

Tabelle 9: Baukosten für Wohngebäude, Zuwachsraten (%)

Baugenehmigungen

	Wachstumsraten gegenüber dem Vorquartal, saisonbereinigt						Wachstumsraten gegenüber dem Vorjahr, Bruttodaten					
	Q2-99	Q3-99	Q4-00	Q1-00	Q2-00	Q3-00	Q2-99	Q3-99	Q4-00	Q1-00	Q2-00	Q3-00
EU-15	1,1	-2,4	-0,4	1,2	-3,5	:	3,1	-0,7	-6,8	-0,5	-5,0	:
EUR-11	1,2	-2,6	1,2	-0,8	-2,3	:	3,6	-0,2	-8,4	-1,0	-4,5	:
B	-5,5	-4,9	7,9	3,0	-13,1	-5,6	9,2	-1,0	19,6	0,8	-8,2	-8,9
DK	4,8	5,5	-11,3	-2,5	-4,4	-5,0	-8,6	-4,8	-4,7	-4,3	-12,8	-21,5
D	0,8	-2,4	-6,9	-10,7	-17,6	:	-12,1	-7,0	-10,6	-17,7	-33,7	:
EL	:	:	:	:	:	:	:	:	:	:	:	:
E	14,3	-14,7	12,9	:	:	:	27,2	-0,2	9,5	:	:	:
F	-19,4	3,8	5,2	4,0	6,6	-0,1	-5,8	-1,1	-29,8	-8,4	21,2	16,7
IRL	1,3	5,4	-13,6	5,9	:	:	13,4	0,8	-5,4	-2,3	:	:
I (6)	2,7	11,1	10,2	:	:	:	10,9	15,1	17,3	:	:	:
L	-28,1	-2,2	33,8	-28,5	41,3	8,0	-2,9	-2,6	26,8	-40,1	38,2	54,6
NL	20,3	-0,8	-14,7	17,1	-2,6	:	12,3	16,0	-17,0	19,6	-3,1	:
A (7)	:	:	:	:	:	:	:	:	:	:	:	:
P	2,7	1,6	-2,3	3,2	-10,1	-3,0	10,1	5,6	6,3	6,9	-8,6	-12,6
FIN	4,2	13,2	1,0	-0,4	-9,8	-17,1	14,8	22,7	19,4	21,4	1,2	-31,8
S (8)	:	:	:	:	:	:	:	:	:	:	:	:
UK	-2,6	-1,6	2,7	2,2	:	:	6,3	-1,7	6,1	3,8	-11,6	-24,9

Tabelle 10: Baugenehmigungen, Zuwachsraten (%)

¹ Ausnahmeregelung bis Ende 2001; ² Verkaufspreise für neue Wohngebäude; ³ Baukosten für neue Gebäude; ⁴ Baukosten für Einfamilienhäuser; ⁵ Ausnahmeregelung bis Juni 2002; ⁶ Frist von 3 Monaten zulässig bis Juni 2003; ⁷ Daten sind ab dem 1. Q 00 verfügbar; ⁸ Daten sind ab 1996 verfügbar – wegen des fehlenden Wertes für das Basisjahr ist es jedoch unmöglich, einen Index zu berechnen.

Indizes für Baugenehmigungen in Quadratmetern

Im 3. Quartal 2000 hat sich die Gesamtfläche, für die Baugenehmigungen für Wohngebäude erteilt wurden, in allen fünf Ländern verringert, die Daten für dieses Quartal übermitteln konnten.

	Q4-97	Q1-98	Q2-98	Q3-98	Q4-98	Q1-99	Q2-99	Q3-99	Q4-99	Q1-00	Q2-00	Q3-00
EU-15	:	:	:	:	:	:	:	:	:	:	:	:
EUR-11	:	:	:	:	:	:	:	:	:	:	:	:
B	133,0	78,9	95,5	103,5	85,6	104,2	98,7	95,2	92,4	96,5	90,3	85,6
DK	137,2	185,2	237,0	180,8	154,5	146,7	205,5	163,1	127,1	136,2	176,9	136,4
D	88,5	74,7	100,1	93,1	87,9	74,5	91,8	91,3	83,6	83,2	79,1	:
EL	184,0	128,6	209,3	166,9	146,4	120,1	:	:	:	:	:	:
E	120,2	114,2	130,8	125,7	152,3	127,6	168,6	127,7	167,7	:	:	:
F (1)	:	:	:	:	:	:	:	:	:	:	:	:
IRL	134,3	160,7	161,3	221,8	164,4	187,2	197,2	209,3	176,0	200,4	:	:
I	75,1	64,4	69,0	61,9	70,2	64,3	76,7	65,8	83,5	:	:	:
L	153,4	95,5	122,6	212,9	105,7	93,9	106,9	85,1	210,0	78,1	135,0	97,7
NL	126,1	95,7	87,6	92,5	127,4	86,8	104,2	108,5	116,9	95,0	98,7	:
A (2)	:	:	:	:	:	:	:	:	:	:	:	:
P	133,7	126,2	138,6	148,0	148,0	146,2	157,5	157,3	161,3	158,8	148,4	145,1
FIN	112,2	152,2	267,1	174,1	130,6	169,9	301,3	207,3	153,6	211,2	329,7	161,6
S (3)	:	:	:	:	:	:	:	:	:	:	:	:
UK (2)	:	:	:	:	:	:	:	:	:	:	:	:

Tabelle 11: Gesamtfläche, für die Baugenehmigungen für Wohngebäude erteilt wurden (Index) (1995 = 100)

¹ Daten sind verfügbar ab 1998 - wegen des fehlenden Wertes für das Basisjahr ist es jedoch unmöglich, einen Index zu berechnen;

² Ausnahmeregelung bis Juni 2003; ³ Daten sind verfügbar ab 1996 - wegen des fehlenden Wertes für das Basisjahr ist es jedoch unmöglich, einen Index zu berechnen;.

Definitionen

Produktion: misst die Ausbringung anhand des Trends der Wertschöpfung zu Faktorkosten.

Hochbau und Tiefbau: die beiden Hauptabschnitte der Klassifikation der Bauwerke (CC)

Auftragseingänge: Indikator der künftigen Produktion. Ein Auftrag ist ein Vertrag über die Bereitstellung von Waren und Dienstleistungen, der zwischen einem Unternehmer und einer dritten Partei geschlossen wird. Der Auftrag wird angenommen, sofern genügend Hinweise auf eine verbindliche Einigung vorliegen.

Erwerbstätige: alle innerhalb oder außerhalb der Beobachtungseinheit beschäftigten Personen (einschließlich mitarbeitende Inhaber, Handelsvertreter usw.). Eingeschlossen sind während eines festgelegten kurzen Zeitraums Abwesende sowie auch Streikende, Teilzeitkräfte, Auszubildende und Saisonarbeiter.

Geleistete Arbeitsstunden: Summe der geleisteten Arbeitsstunden ohne bezahlte, jedoch nicht geleistete Stunden, wie z. B. für Essenspausen, Urlaub und krankheitsbedingte Abwesenheit.

Löhne und Gehälter: alle Geld- und Sachleistungen, die Arbeitnehmer als Entgelt für die im Abrechnungszeitraum geleistete Arbeit erhalten. Eingeschlossen sind die vom Arbeitnehmer gezahlten Steuern und Sozialbeiträge.

Baukosten: zeigen die Entwicklung der Kosten, die dem Unternehmer bei Durchführung der Bauarbeiten entstehen; **Erzeugerpreise:** zeigen die Entwicklung der Preise, die vom Kunden an den Auftragnehmer gezahlt werden, wohingegen die **Baukosten** auf der Basis der **Faktorpreise** die Entwicklung der Preise der Faktoren zeigen, die in der Bautätigkeit angewandt werden. Diese Faktoren sind unter anderem die Materialien, die Löhne und Gehälter, die Miete für Baugeräte und Ausrüstung.

Baugenehmigungen: Indikator der künftigen Bautätigkeit. Eine Baugenehmigung ist eine behördliche Erlaubnis zur Errichtung eines Bauwerks.

Weitere Informationen finden Sie auf der folgenden Website:

<http://forum.europa.eu.int/irc/dsis/bmethods/info/data/new/embs/sts/part3a.html>

E-mail: digna.amil@cec.eu.int

Weitere Informationsquellen:

➤ Veröffentlichungen

Titel Monatliches Panorama der Europäischen Unternehmen - Jahresabon.
Katalognummer KS-AM-01-000-DE-C **Preis** EUR 162

➤ Datenbanken

New Cronos Thema 4
Bereich EBT (European Business Trends)

Wenn Sie weitere Auskünfte wünschen oder an unseren Veröffentlichungen, Datenbanken oder Auszügen daraus interessiert sind, wenden Sie sich bitte an einen unserer **Data Shops**:

BELGIQUE/BELGIË	DANMARK	DEUTSCHLAND	ESPAÑA	FRANCE	ITALIA - Roma
Eurostat Data Shop Bruxelles/Brüssel Rue du Commerce 124 Handelsstraat 124 B-1049 BRUXELLES / BRUSSEL Tel. (32-2) 234 67 50 Fax (32-2) 234 67 51 E-mail: datashop.brussels@cec.eu.int	DANMARKS STATISTIK Bibliotek og Information Eurostat Data Shop Sejrogade 11 DK-2100 KØBENHAVN Ø Tlf. (45) 39 17 30 30 Fax (45) 39 17 30 03 E-mail: bib@dst.dk	STATISTISCHES BUNDESAMT Eurostat Data Shop Berlin Otto-Braun-Straße 70-72 (Eingang: Karl-Marx-Allee) D-10178 BERLIN Tel. (49) 1888-644 94 27/28 Fax (49) 1888-644 94 30 E-mail: datashop@statistik-bund.de	INE Eurostat Data Shop Paseo de la Castellana, 183 Oficina 009 Entrada por Estébanez Calderón E-28046 MADRID Tel. (34-91) 583 91 67 Fax (34-91) 579 71 20 E-mail: datashop.eurostat@ine.es	INSEE Info Service Eurostat Data Shop 195, rue de Bercy Tour Gamma A F-75582 PARIS CEDEX 12 Tel. (33-1) 53 17 88 44 Fax (33-1) 53 17 88 22 E-mail: datashop@insee.fr	ISTAT Centro di Informazione Statistica Sede di Roma, Eurostat Data Shop Via Cesare Balbo, 11a I-00184 ROMA Tel. (39) 06 46 73 31 02/06 Fax (39) 06 46 73 31 01/07 E-mail: dipdiff@istat.it
ITALIA - Milano	LUXEMBOURG	NEDERLAND	NORGE	PORTUGAL	SCHWEIZ/SUISSE/SVIZZERA
ISTAT Ufficio Regionale per la Lombardia Eurostat Data Shop Via Fieno 3 I-20123 MILANO Tel. (39) 02 80 61 32 460 Fax (39) 02 80 61 32 304 E-mail: mileuro@tin.it	Eurostat Data Shop Luxembourg BP 453 L-2014 LUXEMBOURG 4, rue A. Weicker L-2721 LUXEMBOURG Tel. (352) 43 35 2251 Fax (352) 43 35 2221 E-mail: dslux@eurostat.datashop.lu	STATISTICS NETHERLANDS Eurostat Data Shop-Voorburg Postbus 4000 2270 JM VOORBURG Nederland Tel. (31-70) 337 49 00 Fax (31-70) 337 59 84 E-mail: datashop@csb.nl	Statistics Norway Library and Information Centre Eurostat Data Shop Kongens gate 6 Boks. 81 31, Dep. N-0033 OSLO Tel. (47) 21 09 46 42/43 Fax (47) 21 09 45 04 E-mail: datashop@ssb.no	Eurostat Data Shop Lisboa INE/Serviço de Difusão Av. António José de Almeida, 2 P-1000-043 LISBOA Tel. (351) 21 842 61 00 Fax (351) 21 842 63 64 E-mail: data.shop@ine.pt	Statistisches Amt des Kantons Zürich, Eurostat Data Shop Bleicherweg 5 CH-8090 Zürich Tel. (41-1) 225 12 12 Fax (41-1) 225 12 99 E-mail: datashop@zh.ch Internet: http://www.zh.ch/statistik
SUOMI/FINLAND	SVERIGE	UNITED KINGDOM	UNITED KINGDOM	UNITED STATES OF AMERICA	
STATISTICS FILAND Eurostat Data Shop Helsinki Tilastokirjasto PL 2B FIN-00022 Tilastokeskus Työpajakatu 13 B, 2 Kerros, Helsinki P. (358-9) 17 34 22 21 F. (358-9) 17 34 22 79 Sähköposti: datashop.tilastokeskus@tilastokeskus.fi Internet: http://www.tilastokeskus.fi/til/ kk/datashop.html	STATISTICS SWEDEN Information service Eurostat Data Shop Karlavägen 100 - Box 24 300 S-104 51 STOCKHOLM Tfn. (46-8) 50 69 48 01 Fax (46-8) 50 69 48 99 E-post: info.service@scb.se Internet: http://www.scb.se/info/ datashop/le/udatashop.asp	Eurostat Data Shop Enquiries & advice and publications Office for National Statistics Customers & Electronic Services Unit 1 Drummond Gate - B1/05 LONDON SW1V 2QQ Tel. (44-20) 75 33 56 76 Fax (44-1633) 81 27 62 E-mail: eurostat.datashop@ons.gov.uk	Eurostat Data Shop Electronic Data Extractions, Enquiries & advice - R.CADE Unit 1L Mounjroy Research Centre University of Durham DURHAM DH1 3SW Tel. (44-191) 374 73 50 Fax: (44-191) 384 49 71 E-mail: r-cade@dur.ac.uk URL: http://www.r-cade.dur.ac.uk	HAVER ANALYTICS Eurostat Data Shop 60 East 42nd Street Suite 3310 NEW YORK, NY 10165 Tel. (1-212) 986 93 00 Fax (1-212) 986 69 81 E-mail: eurodata@haver.com	

Media Support Eurostat (nur für Journalisten):

Bech Gebäude Büro A3/4 8 - L-2920 Luxembourg • Tel. (352) 4301 33408 • Fax (352) 4301 32649 • e-mail: eurostat-mediasupport@cec.eu.int

Auskünfte zur Methodik:

Digna AMIL, Eurostat/D3, L-2920 Luxembourg, Tel. (352) 4301 32321, Fax (352) 4301 34359, E-mail: digna.amil@cec.eu.int
ORIGINAL: Englisch

Unsere Internet-Adresse: www.europa.eu.int/comm/eurostat/ Dort finden Sie weitere Informationen.

Ein Verzeichnis unserer Verkaufsstellen in der ganzen Welt erhalten Sie beim **Amt für amtliche Veröffentlichungen der Europäischen Gemeinschaften**

2 rue Mercier - L-2985 Luxembourg
 Tel. (352) 2929 42118 Fax (352) 2929 42709
 Internet-Adresse: <http://eur-op.eu.int/tfr/generals-ad.htm>
 E-mail: info.info@cec.eu.int

BELGIQUE/BELGIË - DANMARK - DEUTSCHLAND - GREECE/ELLADA - ESPAÑA - FRANCE - IRELAND - ITALIA - LUXEMBOURG - NEDERLAND - ÖSTERREICH
 PORTUGAL - SUOMI/FINLAND - SVERIGE - UNITED KINGDOM - ISLAND - NORGE - SCHWEIZ/SUISSE/SVIZZERA - BALGARIE - CESHÁ REPUBLIKA - CYPRUS
 EESTI - HRVATSKA - MAGYARORSZÁG - MALTA - POLSKA - ROMÂNIA - RUSSIA - SLOVAKIA - SLOVENIA - TÜRKIYE - AUSTRALIA - CANADA - EGYPT - INDIA
 ISRAËL - JAPAN - MALAYSIA - PHILIPPINES - SOUTH KOREA - THAILAND - UNITED STATES OF AMERICA

Bestellschein

Ich möchte „Statistik kurz gefasst“ abonnieren (vom 1.1.2001 bis 31.12.2001):
 (Anschriften der Data Shops und Verkaufsstellen siehe oben)

Paket 1: Alle 9 Themenkreise (etwa 140 Ausgaben)

Papier: 360 EUR

Gewünschte Sprache: DE EN FR

Paket 2: 1 oder mehrere der folgenden 7 Themenkreise:

Themenkreis 1 „Allgemeine Statistik“

Papier: 42 EUR

Themenkreis 2 „Wirtschaft und Finanzen“

Themenkreis 3 „Bevölkerung und soziale Bedingungen“

Themenkreis 4 „Industrie, Handel und Dienstleistungen“

Themenkreis 5 „Landwirtschaft, Fischerei“

Themenkreis 6 „Außenhandel“

Themenkreis 8 „Umwelt und Energie“

Papier: 84 EUR

Gewünschte Sprache: DE EN FR

Statistik kurz gefasst kann von der Eurostat Web-Seite kostenlos als pdf-Datei heruntergeladen werden. Sie müssen sich lediglich dort eintragen. Für andere Lösungen wenden Sie sich bitte an Ihren Data Shop.

Bitte schicken Sie mir ein Gratisexemplar des „Eurostat Minikatalogs“ (er enthält eine Auswahl der Produkte und Dienste von Eurostat)

Gewünschte Sprache: DE EN FR

Ich möchte das Gratisabonnement von „Statistische Referenzen“ (Kurzinformationen zu den Produkten und Diensten von Eurostat)

Gewünschte Sprache: DE EN FR

Herr Frau

(bitte in Großbuchstaben)

Name: _____ Vorname: _____

Firma: _____ Abteilung: _____

Funktion: _____

Adresse: _____

PLZ: _____ Stadt: _____

Land: _____

Tel.: _____ Fax: _____

E-mail: _____

Zahlung nach Erhalt der Rechnung vorzugsweise:

durch Banküberweisung

Visa Eurocard

Karten-Nr.: _____ gültig bis: ____/____

Ihre MwSt.-Nr.: f.d. innergemeinschaftlichen Handel:

Fehlt diese Angabe, wird die MwSt. berechnet. Eine Rückerstattung ist nicht möglich.