

## Contenu

Développements de la  
production dans la Triade ..... 2

Développements des prix à la  
production dans la Triade ..... 2

Développements de la  
production dans l'UE ..... 3

Développements des prix à la  
production dans l'UE ..... 4

Développements de l'emploi  
dans la Triade et les États  
membres ..... 5

Construction dans l'UE ..... 6

Commerce de détail et  
immatriculations de voitures  
nouves ..... 6

Coup d'œil sur le cycle  
économique ..... 7



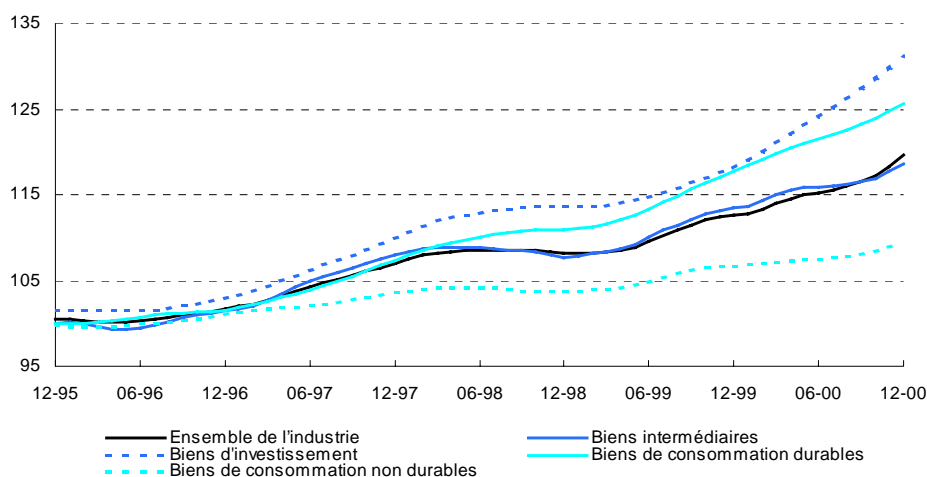
# Accélération de la croissance de la production industrielle de l'UE en décembre 2000

*Extrait du Panorama mensuel des  
entreprises européennes 02/2001*

*Gunter Schäfer*

Le taux de croissance de la production sur base annuelle a pratiquement doublé entre novembre 2000 et décembre 2000, gagnant 3,4 points de pourcentage (veuillez noter que des effets de saisonnalité peuvent être en partie à l'origine des forts taux de croissance enregistrés pour l'indice de décembre 2000).

Des signes similaires de croissance de la production industrielle ont également été relevés dans la zone euro<sup>1</sup>. La croissance mensuelle pour l'industrie dans son ensemble a atteint 2,0% en décembre 2000 par rapport à novembre 2000. Le taux de croissance à long terme, qui compare l'indice de la production à celui du même mois de l'année précédente, est resté plus élevé dans la zone euro que dans l'ensemble de l'UE, le taux de variation le plus récent étant de 8,0% en décembre 2000.

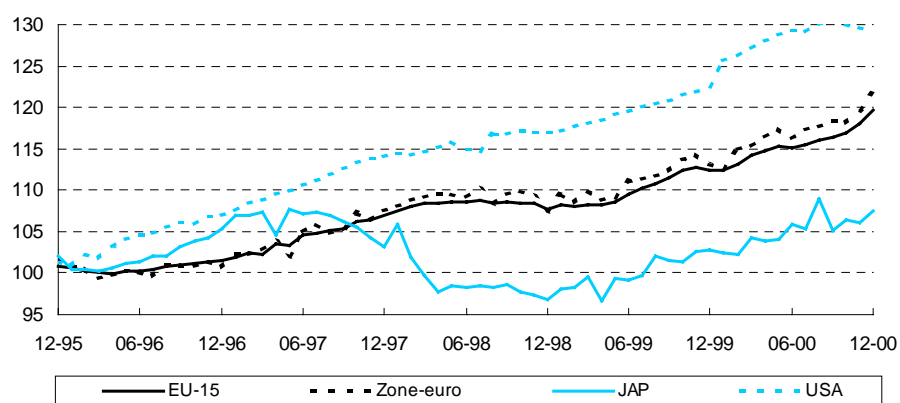


Graphique 1: Indices de la production EU-15 pour les grands regroupements industriels, séries tendance cycle (1995=100)

Données extraites le 25.02.2001

(1) Suite à l'entrée de la Grèce dans la zone euro le 1er janvier 2001, les données relatives à celle-ci couvrent à partir de cette date douze (et non plus onze) États membres. En ce qui concerne la présente édition, cela n'a de conséquences que sur les données concernant les nouvelles immatriculations de véhicules. Les données de la zone euro se réfèrent donc à EUR-11 jusqu'en décembre 2000 et à EUR-12 à partir de janvier 2001. Les taux de croissance sont calculés sur la base d'indices se référant à la même composition de la zone euro.

## Développements de la production dans la Triade



Graphique 2: Indice de la production industrielle pour l'ensemble de l'industrie (1995 = 100)

Croiss. récente (t/t-1)	EU-15	Zone-euro	JAP	USA
09-00	0,4	0,6	-3,5	0,4
10-00	0,4	-0,2	1,3	-0,1
11-00	0,9	1,2	-0,5	-0,3
12-00	1,4	2,0	1,4	-0,5

Tableau 1: Indice de la production industrielle, croissance récente (%)

La production industrielle communautaire a enregistré une forte croissance en décembre 2000 (1,4%) par rapport au mois précédent. Cela correspond à une accélération sensible par rapport à la croissance de 0,9% (un taux déjà très élevé) enregistrée en novembre 2000. Dans l'ensemble, les taux de croissance mensuels en 2000 ont presque constamment augmenté, se

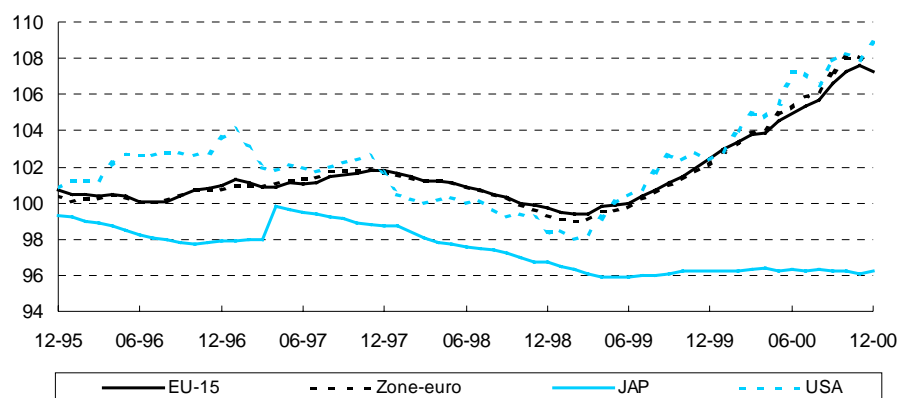
traduisant par une forte progression du taux de croissance de la production sur base annuelle, qui s'est établi à 7,2% en décembre 2000 par rapport à décembre 1999.

La production industrielle aux États-Unis a diminué de 0,5% en décembre 2000 par rapport au mois précédent. Il s'agissait du troisième taux mensuel négatif consécutif en

2000, faisant suite à des baisses de 0,1% et 0,3% en octobre et novembre 2000.

Au Japon, la production industrielle totale a augmenté de 1,4% en décembre 2000 par rapport au mois de novembre, prolongeant ainsi la tendance irrégulière à la hausse observée depuis le milieu de 1999

## Développements des prix à la production dans la Triade



Graphique 3: Indice des prix à la production pour l'ensemble de l'industrie (1995 = 100)

Croiss. récente (t/t-1)	EU-15	Zone-euro	JAP	USA
09-00	0,9	1,0	-0,1	1,2
10-00	0,6	0,7	0,0	0,5
11-00	0,3	0,1	-0,1	-0,4
12-00	-0,3	-0,4	0,1	0,8

Tableau 2: Indice des prix à la production, croissance récente (%)

En décembre 2000, les prix à la production de l'ensemble de l'industrie dans l'UE ont baissé par rapport à ceux du mois précédent (-0,3%), après une croissance de 0,3% en novembre 2000.

Dans la zone euro, les prix ont chuté à un rythme légèrement plus rapide

(0,4%) en décembre 2000. En glissement annuel, la hausse des prix est restée élevée, principalement en raison de la montée des prix des produits pétroliers raffinés au cours de l'automne 2000.

Les dernières variations mensuelles

de l'indice des prix à la production des deux autres membres de la Triade se sont inscrits dans le prolongement des variations observées depuis 1999.

## Développements de la production dans l'UE

	01-00	02-00	03-00	04-00	05-00	06-00	07-00	08-00	09-00	10-00	11-00	12-00
EU-15	0,0	0,7	0,9	0,5	0,4	-0,1	0,4	0,4	0,4	0,4	0,9	1,4
Zone-euro	-0,5	2,1	0,3	0,9	1,0	-1,1	0,9	0,4	0,6	-0,2	1,2	2,0
B	-0,3	2,1	0,0	0,9	-0,1	0,1	1,1	-0,3	0,6	0,2	1,4	1,1
DK	1,1	-0,3	-1,1	4,4	2,1	-5,5	3,4	1,4	1,3	-1,9	-0,3	5,1
D	0,1	1,9	-0,4	0,0	4,3	-3,8	2,2	0,1	0,8	0,1	0,8	1,5
EL	0,6	1,8	0,8	0,7	-2,4	0,4	-0,7	-0,3	-0,8	1,0	-1,7	:
E	-0,7	2,0	0,1	-1,0	1,8	-1,0	-0,4	2,5	-1,9	-0,9	2,4	-0,8
F	-0,2	0,6	0,3	-0,2	0,1	0,1	1,5	0,0	-0,4	0,6	0,3	0,1
IRL	-14,0	-0,2	4,6	11,2	-3,0	2,6	-1,0	:	:	:	:	:
I	-0,6	1,6	0,4	-0,7	2,5	-0,9	-0,8	1,3	0,1	-0,6	1,1	2,4
L	0,9	-1,1	-2,5	1,0	-0,4	1,6	-0,5	1,0	-3,9	-1,1	5,0	-1,7
NL	-3,6	3,9	1,4	-1,2	-0,1	2,1	-0,7	-0,6	0,0	-2,1	2,7	6,0
A	-1,7	3,8	1,8	0,0	2,2	-2,1	-0,7	2,7	-1,1	2,4	:	:
P	1,2	-3,7	-0,4	0,5	1,3	0,8	1,9	3,7	-1,2	-1,4	0,0	3,4
FIN	-2,4	-0,5	2,1	1,6	0,8	0,0	0,3	1,5	2,4	2,0	0,5	-1,4
S	2,1	2,2	1,7	3,0	-2,5	4,0	-3,0	-1,7	3,3	1,6	1,0	:
UK	-0,4	-0,3	0,7	0,8	0,2	0,2	0,4	0,4	-0,9	0,0	0,1	-0,6
NO	-2,1	2,1	0,8	-3,7	3,2	-3,9	4,7	-2,3	-0,4	3,0	-3,1	:

Tableau 3: Indice de la production industrielle pour l'ensemble de l'industrie, croissance récente, t/t-1 (%)

Les derniers taux de variation de l'indice de la production au sein des grands regroupements industriels (MIG) indiquent une croissance de 2,5% de la production du secteur des biens de consommation durables en décembre 2000 dans l'UE (par rapport au mois précédent), dépassant ainsi la croissance de 1,7% enregistrée en novembre 2000. Ces deux fortes augmentations faisaient suite à un déclin de 1,1% en octobre 2000, et par conséquent l'évolution récente de l'indice était indicative des tendances générales irrégulières observées au cours de l'année 2000.

La production communautaire de biens de consommation non durables a continué sa tendance à la hausse en décembre 2000, en croissance de 1,8% dans l'UE et de 1,0% dans la zone euro (comparée au mois précédent).

Les taux de croissance moyens élevés de la production industrielle communautaire pendant le mois de décembre 2000 se retrouvent dans

les données les plus récentes sur les taux de croissance mensuels en Italie et en Allemagne (2,4% et 1,5% respectivement). La croissance de la production était en revanche plus modeste en France (0,1%) alors qu'elle était négative au Royaume-Uni (-0,6%). Ces deux pays avaient enregistré des taux plus élevés en novembre 2000 (production en hausse de 0,3% et 0,1% respectivement). L'Italie et l'Allemagne ont toutes deux enregistré une forte accélération des taux de croissance mensuels (augmentant de 1,3 et 0,7 points de pourcentage par rapport à novembre 2000).

Les différences entre États membres se retrouvent également dans les taux de croissance entre décembre 1999 et décembre 2000. Sur cette base, la croissance de la production a été de 1,8% au Royaume-Uni et de 3,0% en France, alors qu'elle dépassait 10% en Italie et en Allemagne (13,1% et 10,3% respectivement). L'Italie enregistre la croissance annuelle de la production la plus élevée des États

membres en décembre 2000.

En Espagne, la production industrielle a diminué de 0,8% en décembre 2000 par rapport au mois précédent. Ce taux, inférieur de pas moins de 3,2 points de pourcentage à celui de novembre 2000, s'inscrit dans l'évolution très irrégulière de la production industrielle espagnole au cours d'une bonne partie de l'année 2000.

L'indice de la production industrielle dans les autres États membres n'a pas suivi une évolution uniforme. Les taux de variation mensuels ont oscillé entre -1,7% en Grèce (en novembre 2000) et 6,0% aux Pays-Bas (en décembre 2000). Tandis que les derniers taux de variation de la Grèce et de la Finlande indiquaient un important ralentissement de la production, d'autres pays comme les Pays-Bas et le Danemark faisaient état d'une reprise de la croissance vers la fin de l'année.

## Développements des prix à la production dans l'UE

	02-00	03-00	04-00	05-00	06-00	07-00	08-00	09-00	10-00	11-00	12-00	01-01
EU-15	0,4	0,4	0,1	0,6	0,4	0,4	0,2	0,9	0,6	0,3	-0,3	:
Zone-euro	0,5	0,5	0,3	0,7	0,4	0,5	0,3	1,0	0,7	0,1	-0,4	:
B	1,6	1,2	0,0	1,2	0,3	-0,3	2,3	1,8	1,2	-0,6	-1,7	:
DK	0,7	0,5	0,6	1,0	0,4	-0,2	0,7	0,9	0,3	-0,1	-1,2	:
D	0,2	0,0	0,4	0,6	0,3	0,7	0,3	0,9	0,5	0,2	-0,3	0,8
EL	1,1	1,2	-0,3	0,8	0,9	0,4	0,2	2,7	0,7	-0,1	-1,2	:
E	0,8	0,7	0,2	0,4	0,3	0,2	0,2	1,0	0,5	-0,1	-0,2	:
F	0,5	0,7	0,2	0,7	0,4	0,3	0,4	1,2	0,7	0,0	-0,8	:
IRL	0,1	0,5	0,9	0,7	0,5	0,5	0,2	0,6	0,7	-0,2	0,1	0,3
I	0,6	0,7	0,1	0,9	0,5	0,5	0,1	0,9	0,6	0,4	-0,1	:
L	-0,4	1,1	1,6	0,3	0,9	-0,1	-0,1	-1,4	0,2	0,7	0,2	0,2
NL	0,7	0,6	0,6	0,8	0,5	1,3	0,3	1,1	1,2	0,3	-0,6	:
A	:	:	:	:	:	:	:	:	:	:	:	:
P	0,4	2,3	1,3	-0,1	2,1	1,5	-0,4	1,3	2,9	0,7	-1,1	:
FIN	0,9	0,8	0,0	1,3	0,6	0,5	0,4	1,3	0,6	0,2	-0,6	-0,9
S	0,0	-0,1	-0,1	0,8	0,3	0,2	0,1	0,4	0,7	0,5	-0,2	:
UK	0,0	-0,3	-0,9	-0,1	0,3	0,1	-0,1	0,5	0,4	1,2	0,3	-0,5
NO	1,8	1,2	-2,7	4,2	1,4	-0,4	1,0	3,4	0,1	0,6	-4,6	-1,3

Tableau 4: Indice des prix à la production pour l'ensemble de l'industrie, croissance récente, t/t-1 (%)

Au sein des quatre grands regroupements industriels de l'UE, le secteur des biens intermédiaires était le seul à faire état d'une diminution des prix à la production sur la base d'une comparaison mensuelle (diminution de 1,3% en janvier 2001).

Néanmoins, le secteur des biens intermédiaires a continué à enregistrer les hausses de prix les plus importantes de tous les grands regroupements industriels, avec une augmentation de 9,1% entre décembre 2000 et décembre 2001, chiffre qui restait cependant loin des 13,0% enregistrés en octobre 2000.

La tendance à la hausse qu'a suivie l'indice des prix à la production s'est ralenti depuis l'automne 2000 dans l'UE. Cependant, la hausse des prix a repris en Allemagne et en Irlande

(0,8% et 0,3% respectivement en janvier 2001 sur base mensuelle).

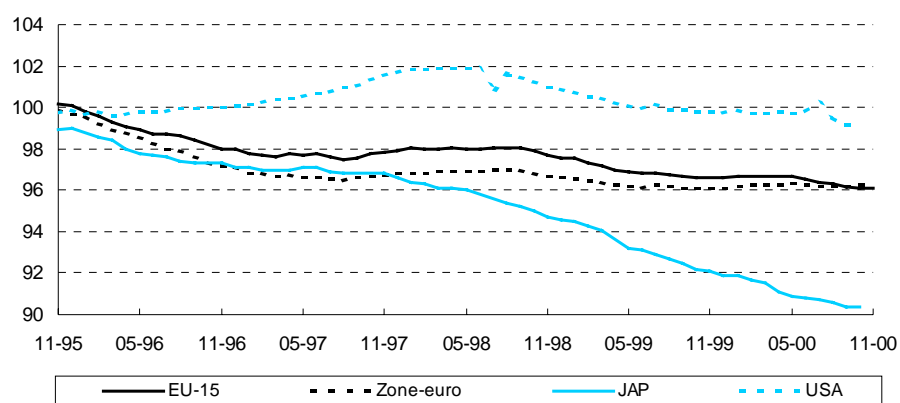
La baisse des prix la plus rapide a été enregistrée en Belgique en décembre 2000 (-1,7%). Viennent ensuite le Danemark, la Grèce (-1,2% pour les deux) et le Portugal (-1,1%), toujours en décembre 2000. Néanmoins, ces pays (à l'exception du Danemark) ont continué à enregistrer des hausses de prix parmi les plus importantes, sur la base d'une comparaison entre l'indice de décembre 1999 et celui de décembre 2000 (13,4% pour le Portugal; 9,4% pour les Pays-Bas; 7,2% pour la Belgique; 6,8% pour la Grèce).

Pour les cinq plus grands États membres, la baisse des prix la plus marquée a été enregistrée en France, où les prix à la production

de l'ensemble de l'industrie ont diminué de 0,8% en décembre 2000 par rapport au mois précédent. Des taux de variation modérés ont été observés en Italie (-0,1%) et en Espagne (-0,2%) – décembre – alors que les prix baissaient de 0,5% au Royaume-Uni en janvier 2001.

Par rapport au même mois de l'année précédente, les prix industriels ont crû dans tous les grands États membres, bien que généralement à un rythme plus lent qu'au cours de l'automne 2000. Les dernières augmentations enregistrées allaient de 0,9% au Royaume-Uni (entre janvier 2000 et janvier 2001) à 6,2% en Italie (entre décembre 1999 et décembre 2000).

## Développements de l'emploi dans la Triade et les États membres



Croiss. récente (t/t-1)	EU-15	Zone-euro	JAP	USA
08-00	-0,1	0,0	-0,1	-0,6
09-00	-0,1	0,1	-0,2	-0,4
10-00	-0,1	0,0	0,0	0,0
11-00	0,0	0,0	:	:

Tableau 5: Emploi dans l'industrie, croissance récente (%)

Graphique 4: Indice de l'emploi pour l'ensemble de l'industrie (1995 = 100)

L'emploi industriel communautaire est resté stable en novembre 2000 par rapport au mois précédent (0,0%), dans le prolongement d'une série de réductions mensuelles progressives observées depuis Juin 2000. En raison de cette évolution récente, le taux de diminution est passé à -0,6% en novembre 2000 par rapport au même mois de l'année précédente. Dans la zone

euro, l'indice de l'emploi industriel est resté stable en novembre 2000 par rapport à octobre 2000 et a enregistré une hausse de 0,1% par rapport à novembre 1999, le troisième mois consécutif où une telle hausse a été constatée.

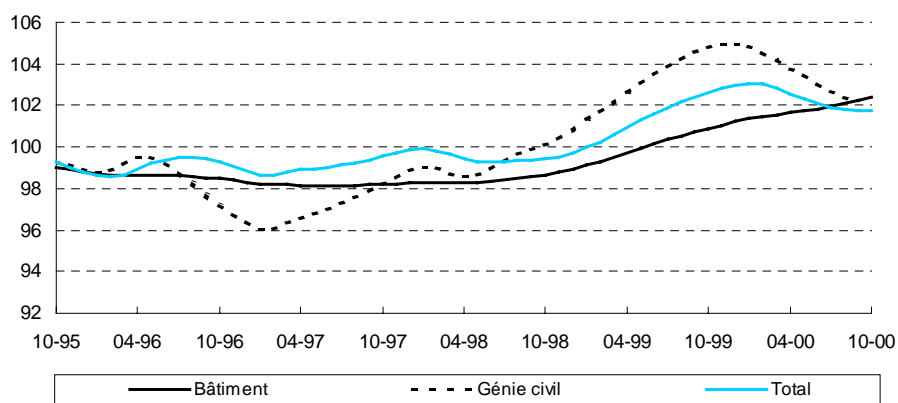
Chez les deux autres membres de la Triade, l'emploi est resté stable (0,0%) en octobre 2000 par rapport

au mois précédent. Entre octobre 1999 et octobre 2000, l'emploi industriel aux États-Unis a chuté de 0,7%, tandis que le taux de diminution japonais était de 2,0%, une légère amélioration par rapport au taux de septembre 2000 (-2,3%).

	I-00	II-00	III-00	IV-00	07-00	08-00	09-00	10-00	11-00	12-00
EU-15	-0,7	-0,3	-0,5	:	-0,5	-0,5	-0,5	-0,5	-0,6	:
Zone-euro	-0,2	0,1	0,0	:	-0,1	0,0	0,1	0,1	0,1	:
B	1,1	1,3	:	:	:	:	:	:	:	:
DK	-1,8	1,0	-2,3	:	:	:	:	:	:	:
D	-0,9	-0,1	0,2	0,3	0,1	0,2	0,2	0,2	0,3	0,4
EL	:	:	:	:	:	:	:	:	:	:
E	2,6	3,2	3,5	:	:	:	:	:	:	:
F	0,6	1,0	1,4	1,7	:	:	:	:	:	:
IRL	:	:	:	:	:	:	:	:	:	:
I	-1,6	-2,2	-2,4	:	-2,6	-2,5	-2,2	-2,7	:	:
L	1,1	1,3	1,3	:	1,5	1,1	1,3	1,6	1,9	:
NL	0,2	0,2	0,3	:	:	:	:	:	:	:
A	-0,7	0,2	0,8	:	0,8	0,8	0,7	1,1	:	:
P	-2,8	-2,3	-2,1	:	-2,0	-2,1	-2,1	-2,0	-1,3	:
FIN	3,3	2,2	-0,2	-0,1	:	:	:	:	:	:
S	:	:	:	:	:	:	:	:	:	:
UK	-2,8	-2,2	-2,4	:	-2,3	-2,5	-2,5	-2,6	-2,7	:
NO	:	:	:	:	:	:	:	:	:	:

Tableau 6: Indices de l'emploi pour l'ensemble de l'industrie, taux de croissance par rapport à l'année précédente (%)

## Construction dans l'UE



Graphique 5: Indices de la production dans l'UE (1995 = 100)

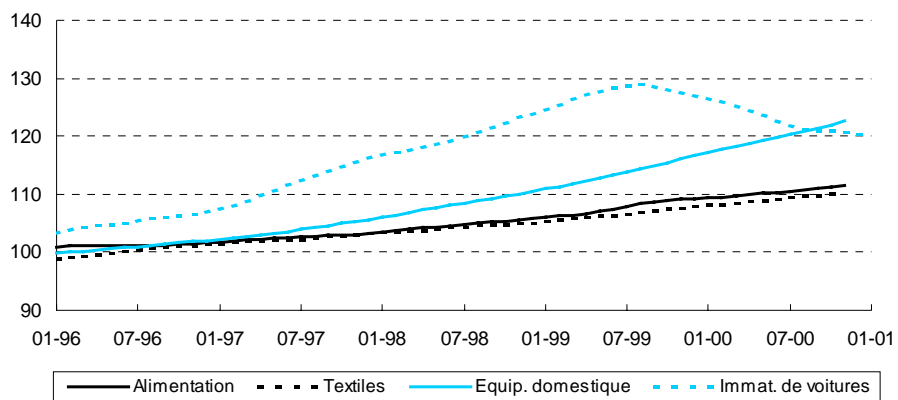
L'indice de la production pour la construction dans la zone euro a augmenté de 2,5% en décembre 2000 - par rapport à novembre 2000. La production du secteur de la construction a crû de 4,2% dans la zone euro au cours des douze mois allant jusqu'à décembre 2000.

Le nombre de permis de construire délivrés dans l'UE en juillet 2000 a chuté de 2,1% par rapport à juillet 1999. Des données plus récentes, disponibles pour certains États membres, révèlent une persistance de la tendance à la baisse. Au Royaume-Uni, le nombre de permis

de construire délivrés en novembre 2000 a diminué de 3,4% par rapport au même mois de l'année précédente.

En octobre 2000, le prix des facteurs de production des nouveaux bâtiments résidentiels dans l'UE a augmenté de 0,2% par rapport au mois précédent, c'est-à-dire au même rythme que pendant une bonne partie de l'année 2000. Les prix ont augmenté de 3,2% dans l'UE entre octobre 1999 et octobre 2000. Dans la zone euro, les prix des facteurs de production du secteur de la construction sont restés stables en novembre 2000 par rapport au mois précédent (0,0%). Le taux de croissance mensuel des prix des facteurs de production dans la zone euro a enregistré une baisse régulière au cours du deuxième semestre 2000.

## Commerce de détail et immatriculations de voitures neuves



Graphique 6: Volume des ventes de commerce de détail et nombre de nouvelles immatriculations de voitures dans l'UE (1995 = 100)

En novembre 2000, les volumes des ventes au détail dans l'UE étaient supérieurs de 0,3% à ceux d'octobre 2000, suivant en cela la tendance générale à la hausse observée en 2000. Sur base annuelle, les ventes au détail ont augmenté de 1,9% en novembre 2000. Dans la zone euro, la progression s'est révélée quelque peu plus lente en décembre 2000

(comme pendant toute l'année 2000), avec une croissance annuelle de 1,3% en décembre 2000, et de 0,3% sur base mensuelle.

Les croissances les plus rapides ont été observées en Irlande (9,4%, octobre 2000), au Luxembourg (5,8%, novembre 2000) et en

Belgique (5,4%, novembre 2000).

Le nombre d'immatriculations de véhicules neufs dans l'UE a augmenté de 1,6% en janvier 2001 par rapport au mois précédent, après avoir reculé de 1,9% en décembre 2000. Cependant, le taux de variation en rythme annuel a continué à suivre une évolution négative en chutant de 0,6% en janvier 2001, ce qui constitue le huitième taux négatif consécutif. Cette tendance à la baisse était également visible dans la zone euro, où le nombre d'immatriculations de véhicules neufs a diminué de 0,8% en janvier 2001 par rapport à janvier 2000.

Au niveau des États membres, le nombre d'immatriculations de véhicules neufs a progressé au Luxembourg (13,1% sur base annuelle en janvier 2001), en France (12,7%), en Italie (2,7%), en Allemagne (2,4%), en Suède (1,7%) et au Royaume-Uni (1,5%).

## Coup d'œil sur le cycle économique

	Production industrielle	Prix à la production industrielle	Nouvelles commandes industrielles	Emploi industriel	Construction	Permis de construire	Commerce de détail	Immatric. de voitures
EU -15	↗↗ 12-00	↗↗ 12-00	↗ 11-00	↘↘ 11-00	→ 10-00	↘ 07-00	↗↗ 11-00	→ 01-01
Zone-euro	↗↗ 12-00	↗↗ 12-00	↗ 11-00	→ 11-00	↗↗ 12-00	↘ 07-00	↗↗ 11-00	↘ 01-01
B	↗↗ 12-00	↗↗ 12-00	→ 11-00	↘ 11-00	↗ 12-00	→ 10-00	↗↗ 11-00	↘ 01-01
DK	↗ 12-00	↗ 12-00	↗↗ 12-00	↘↘ 09-00	:	→ 09-00	↗ 10-00	↘ 01-01
D	↗↗ 12-00	↗↗ 01-01	↗↗ 12-00	→ 12-00	↗↗ 12-00	↘↘ 07-00	↘↘ 12-00	→ 01-01
EL	↘ 11-00	↗↗ 12-00	:	:	:	:	↗ 10-00	↘ 01-01
E	→ 12-00	↗↗ 12-00	:	↗ 09-00	↗ 09-00	:	↗ 12-00	↘ 01-01
F	↗ 12-00	↗↗ 12-00	:	↗↗ 12-00	↗ 12-00	→ 12-00	:	→ 01-01
IRL	↗↗ 07-00	↗ 01-01	:	:	:	↗ 03-00	↗↗ 10-00	↘ 01-01
I	↗↗ 12-00	↗↗ 12-00	→ 11-00	↘↘ 10-00	↗ 06-00	:	→ 11-00	→ 01-01
L	↘ 12-00	↗ 01-01	:	↗↗ 11-00	→ 11-00	↗ 11-00	→ 10-00	↗ 01-01
NL	↗↗ 12-00	↗↗ 12-00	→ 12-00	↗↗ 09-00	↗ 12-00	↘↘ 08-00	↗↗ 11-00	↗↗ 01-01
A	↗ 10-00	:	↗↗ 10-00	→ 10-00	→ 10-00	:	↗↗ 11-00	→ 01-01
P	→ 12-00	↗↗ 12-00	:	↘↘ 11-00	:	→ 11-00	↗ 11-00	↘↘ 01-01
FIN	↗↗ 12-00	→ 01-01	:	→ 12-00	↘↘ 09-00	↘ 10-00	↗ 11-00	↘↘ 01-01
S	↗↗ 11-00	↗↗ 12-00	:	:	:	:	→ 12-00	↘ 01-01
UK	↘↘ 12-00	↗↗ 01-01	→ 12-00	↘↘ 11-00	↘↘ 09-00	→ 05-00	↗↗ 12-00	→ 01-01
NO	↗ 11-00	↘ 01-01	:	:	:	:	:	↗ 01-01

*Tableau 7: Coup d'œil sur le cycle économique, séries corrigées des variations saisonnières, dernier mois disponible (%)<sup>1</sup>*

Taux de croissance pondérés<sup>2</sup>: ↗↗ Croissance élevée; ↗ Croissance modérée; → Pas de changement; ↘ Baisse modérée; ↘↘ Baisse importante

(1) Données brutes pour les prix à la production.

(2) Les taux de croissance comparent les trois derniers mois avec la période précédente de trois mois en relation avec l'écart-type de chaque série individuelle depuis janvier 1995: croissance élevée:  $> \sigma$ ; croissance modérée:  $0,3\sigma$  à  $\sigma$ ; pas de changement:  $-0,3\sigma$  à  $0,3\sigma$ ; baisse modérée:  $-\sigma$  à  $-0,3\sigma$ ; baisse importante:  $< -\sigma$

# Pour en savoir plus:

## ➤ Les publications de référence

Titre Panorama mensuel des entreprises européennes  
 Numéro de catalogue KS-AM-01-002-FR-C Prix EUR 17

## ➤ Les bases de données

New Cronos, Thème 4  
 Domaine EBT (European Business Trends)

Pour toute information ou commande de publications, bases de données et extractions de bases de données à la demande, contactez le réseau **Data Shops**:

BELGIQUE/BELGIË	DANMARK	DEUTSCHLAND	ESPAÑA	FRANCE	ITALIA - Roma
<b>Eurostat Data Shop</b> Bruxelles/Brussel Rue du Commerce 124 Handelsstraat 124 B-1000 BRUXELLES / BRUSSEL Tel. (32-2) 234 67 50 Fax (32-2) 234 67 51 E-mail: datashop@planistat.be	<b>DANMARKS STATISTIK</b> Bibliotek og Information <b>Eurostat Data Shop</b> Sejrogade 11 DK-2100 KØBENHAVN Ø Tlf. (45) 39 17 30 30 Fax (45) 39 17 30 03 E-mail: bib@dst.dk	<b>STATISTISCHES BUNDESAMT</b> <b>Eurostat Data Shop Berlin</b> Otto-Braun-Straße 70-72 (Eingang: Karl-Marx-Allee) D-1 0178 BERLIN Tel. (49) 1888-644 94 27/28 Fax (49) 1888-644 94 30 E-mail: datashop@statistik-bund.de	<b>INE Eurostat Data Shop</b> Paseo de la Castellana, 183 Oficina 009 Entrada por Esteban Calderón E-28046 MADRID Tel. (34) 91 583 91 67 Fax (34) 91 579 71 20 E-mail: datashop.eurostat@ine.es	<b>INSEE Info Service</b> <b>Eurostat Data Shop</b> 195, rue de Bercy Tour Gamma A F-75582 PARIS CEDEX 12 Tel. (33) 1 53 17 88 44 Fax (33) 1 53 17 88 22 E-mail: datashop@insee.fr	<b>ISTAT</b> <b>Centro di Informazione Statistica</b> <b>Sede di Roma, Eurostat Data Shop</b> Via Cesare Balbo, 11a I-00184 ROMA Tel. (39) 06 46 73 31 02/06 Fax (39) 06 46 73 31 01/07 E-mail: dipdiff@istat.it
ITALIA - Milano	LUXEMBOURG	NEDERLAND	NORGE	PORTUGAL	SCHWEIZ/SUISSE/SVIZZERA
<b>ISTAT</b> <b>Ufficio Regionale per la Lombardia</b> <b>Eurostat Data Shop</b> Via Fieno 3 I-20123 MILANO Tel. (39) 02 80 61 32 46/0 Fax (39) 02 80 61 32 30/4 E-mail: mileuro@tin.it	<b>Eurostat Data Shop Luxembourg</b> BP 453 L-2014 LUXEMBOURG 4, rue A. Weicker L-2721 LUXEMBOURG Tel. (352) 43 35 2251 Fax (352) 43 35 22221 E-mail: dslux@eurostat.datashop.lu	<b>STATISTICS NETHERLANDS</b> <b>Eurostat Data Shop-Voorburg</b> Postbus 4000 NL-2270 JM VOORBURG Tel. (31-70) 337 49 00 Fax (31-70) 337 59 84 E-mail: datashop@cbs.nl	<b>Statistics Norway</b> <b>Library and Information Centre</b> <b>Eurostat Data Shop</b> Kongens gate 6 Boks. 81.31, Dep. N-0033 OSLO Tel. (47) 21 09 46 42/43 Fax (47) 21 09 45 04 E-mail: datashop@ssb.no	<b>Eurostat Data Shop Lisboa</b> <b>INE/Serviço de Difusão</b> Av. António José de Almeida, 2 P-1000-043 LISBOA Tel. (351) 21 842 61 00 Fax (351) 21 842 63 64 E-mail: data.shop@ine.pt	<b>Statistisches Amt des Kantons</b> <b>Zürich, Eurostat Data Shop</b> Bleicherweg 5 CH-8090 Zürich Tel. (41-1) 225 12 12 Fax (41-1) 225 12 99 E-mail: datashop@statistik.zh.ch Internet: http://www.zh.ch/statistik
SUOMI/FINLAND	SVERIGE	UNITED KINGDOM	UNITED KINGDOM	UNITED STATES OF AMERICA	
<b>STATISTICS FINLAND</b> <b>Eurostat Data Shop Helsinki</b> <b>Tilastokirjasto</b> PL 2B FIN-00022 Tilastokeskus Työpajakatu 13 B, 2 Kerros, Helsinki P. (358-9) 17 34 22 21 F. (358-9) 17 34 22 79 Sähköposti: datashop.tilastokeskus@tilastokeskus.fi Internet: http://www.tilastokeskus.fi/kk/datashop.html	<b>STATISTICS SWEDEN</b> <b>Information service</b> <b>Eurostat Data Shop</b> Karlavägen 100 - Box 24 300 S-104 51 STOCKHOLM Tfn. (46-8) 50 69 48 01 Fax (46-8) 50 69 48 99 E-post: info.service@scb.se Internet: http://www.scb.se/info/ datashop/pe/udatasshop.asp	<b>Eurostat Data Shop</b> <b>Enquiries &amp; advice and publications</b> <b>Office for National Statistics</b> Customers & Electronic Services Unit 1 Drummond Gate - B1/05 LONDON SW1V 2QQ Tel. (44-20) 75 33 56 76 Fax (44-1 633) 81 27 62 E-mail: eurostat.datashop@ons.gov.uk	<b>Eurostat Data Shop</b> <b>Electronic Data Extractions,</b> <b>Enquiries &amp; advice - R.CADE</b> Unit 1L Mounjony Rese arch Centre University of Durham DURHAM DH1 3SW Tel: (44-191) 374 73 50 Fax: (44-191) 384 49 71 E-mail: r-cade@dur.ac.uk URL: http://www.rcade.dur.ac.uk	<b>HAVER ANALYTICS</b> <b>Eurostat Data Shop</b> 60 East 42nd Street Suite 3310 NEW YORK, NY 10165 Tel. (1-212) 986 93 00 Fax (1-212) 986 69 81 E-mail: eurodata@haver.com	

### Media Support Eurostat (seulement pour journalistes professionnels):

Bâtiment Bech Bureau A3/48 - L-2920 Luxembourg - Tél. (352) 4301 33408 - Fax (352) 4301 32649 - e-mail: eurostat-mediasupport@cec.eu.int

### Pour toute information méthodologique:

Gunter Schäfer, Eurostat/D3, L-2920 Luxembourg, Tel. (352) 4301 33566, Fax (352) 4301 34359, E-mail: gunter.schaefer@cec.eu.int  
 ORIGINAL: Anglais

N'hésitez pas à nous rencontrer sur Internet à l'adresse suivante: [www.europa.eu.int/comm/eurostat/](http://www.europa.eu.int/comm/eurostat/) si vous désirez de plus amples informations!

Une liste des bureaux de vente dans le monde est disponible à l'**Office des publications officielles des Communautés européennes**.

2 rue Mercier - L-2985 Luxembourg  
 Tél. (352) 2929 42118 Fax (352) 2929 42709  
 Adresse Internet: <http://eur-op.eu.int/fr/general/s-ad.htm>  
 courrier électronique: [info.info@cec.eu.int](mailto:info.info@cec.eu.int)

BELGIQUE/BELGIË - DANMARK - DEUTSCHLAND - GREECE/ELLADA - ESPAÑA - FRANCE - IRELAND - ITALIA - LUXEMBOURG - NEDERLAND - ÖSTERREICH  
 PORTUGAL - SUOMI/FINLAND - SVERIGE - UNITED KINGDOM - ISLAND - NORGE - SCHWEIZ/SUISSE/SVIZZERA - BALGARIE - ČESKÁ REPUBLIKA - CYPRUS  
 EESTI - HRVATSKA - MAGYARORSZÁG - MALTA - POLSKA - ROMÂNIA - RUSSIA - SLOVAKIA - SLOVENIA - TÜRKIYE - AUSTRALIA - CANADA - EGYPT - INDIA  
 ISRAËL - JAPAN - MALAYSIA - PHILIPPINES - SOUTH KOREA - THAILAND - UNITED STATES OF AMERICA

## Bon de commande

Je m'abonne à Statistiques en bref pour 1 an (du 1.1.2001 au 31.12.2001):  
 (adresses des Data Shops et des bureaux de vente voir plus haut)

**Formule 1:** L'ensemble des 9 thèmes (environ 140 numéros)

Papier: 360 EUR  
 Langue souhaitée:  DE  EN  FR

**Formule 2:** Un ou plusieurs des 7 thèmes suivants:

- Thème 1 « Statistiques générales »  
 Papier : 42 EUR
- Thème 2 « Économie et finances »
- Thème 3 « Population et conditions sociales »
- Thème 4 « Industrie, commerce et services »
- Thème 5 « Agriculture et pêche »
- Thème 6 « Commerce extérieur »
- Thème 8 « Environnement et énergie »  
 Papier: 84 EUR

Langue souhaitée:  DE  EN  FR

Les Statistiques en bref (fichier pdf) peuvent être téléchargés gratuitement du site internet Eurostat. Vous devez simplement vous enregistrer. Pour d'autres formules, veuillez contacter votre Data Shop.

Merci de me faire parvenir un exemplaire gratuit du « mini-guide Eurostat » (sélection de produits et services Eurostat)  
 Langue souhaitée:  DE  EN  FR

Je souhaite m'abonner gratuitement à « Références statistiques », la note d'information sur les produits et services Eurostat  
 Langue souhaitée:  DE  EN  FR

M.  M<sup>me</sup>  M<sup>lle</sup>

(SVP écrire en majuscules)

Nom: \_\_\_\_\_ Prénom: \_\_\_\_\_

Société: \_\_\_\_\_ Département: \_\_\_\_\_

Fonction: \_\_\_\_\_

Adresse: \_\_\_\_\_

Code postal: \_\_\_\_\_ Ville: \_\_\_\_\_

Pays: \_\_\_\_\_

Tél.: \_\_\_\_\_ Fax: \_\_\_\_\_

E-mail: \_\_\_\_\_

### Paiement à réception de la facture de préférence par:

- Virement bancaire
- Visa  Eurocard

Carte N°: \_\_\_\_\_ Expiration le: \_\_\_\_/\_\_\_\_/\_\_\_\_

**Merci de confirmer votre numéro de TVA intra-communautaire:**  
 A défaut, la TVA sera appliquée automatiquement. Aucune note de crédit ne sera établie a posteriori.