

Struktur der landwirtschaftlichen Betriebe

Ungarn 2003

Im Jahr 2003 (Polen 2002) wurde in allen EU-Mitgliedstaaten eine Betriebsstrukturserhebung durchgeführt. Ausführliche Ergebnisse liegen nun für 10 Mitgliedstaaten vor: Belgien, Dänemark, Irland, Lettland, Luxemburg, Ungarn, Malta, Finnland, Schweden und für das Vereinigte Königreich. Die Ergebnisse für die übrigen Mitgliedstaaten werden im Laufe der nächsten 6 Monate verfügbar werden. Diese Statistik kurz gefasst ist Teil einer Reihe von länderspezifischen Veröffentlichungen, denen alle die gleiche Struktur zu Grunde liegt

Im Mai 2003 gab es in Ungarn fast 161 000 landwirtschaftliche Betriebe mit einer Wirtschaftlichen Größe von wenigstens 1 EGE (Europäische Größeneinheit)*.

- Diese Betriebe beschäftigten 255 000 JAE (Jahresarbeitsseinheiten), was 255 000 Vollbeschäftigten entspricht;
- sie bewirtschafteten eine landwirtschaftliche Fläche von 4,1 Millionen ha, durchschnittlich 25,3 ha pro Betrieb.

Von diesen 161 000 Betrieben:

- beschäftigten 32% weniger als eine JAE, während 36% der Betriebe 2 oder mehr JAE beschäftigten;
- 52% bewirtschafteten weniger als 5 ha, 3% mehr als 100 ha;
- 34% waren gemischte Betriebe, während 66% spezialisiert waren: 34% auf Ackerbau, 15% auf Dauerkultur, 6% auf Weidevieh, 6% auf Veredlung und 4% auf Gartenbau;
- 0,3% der Betriebe betrieb ökologischen Landbau.

Von den 155 300 alleinigen Betriebsinhabern waren:

- 14% Frauen;
- 45% 55 Jahre oder älter – je kleiner der Betrieb, desto höher der Anteil älterer Betriebsinhaber;
- 36% mit einer außerbetrieblichen Tätigkeit als Hauptberuf.

Statistik

kurz gefasst

LANDWIRTSCHAFT UND FISCHEREI

27/2004

Inhalt

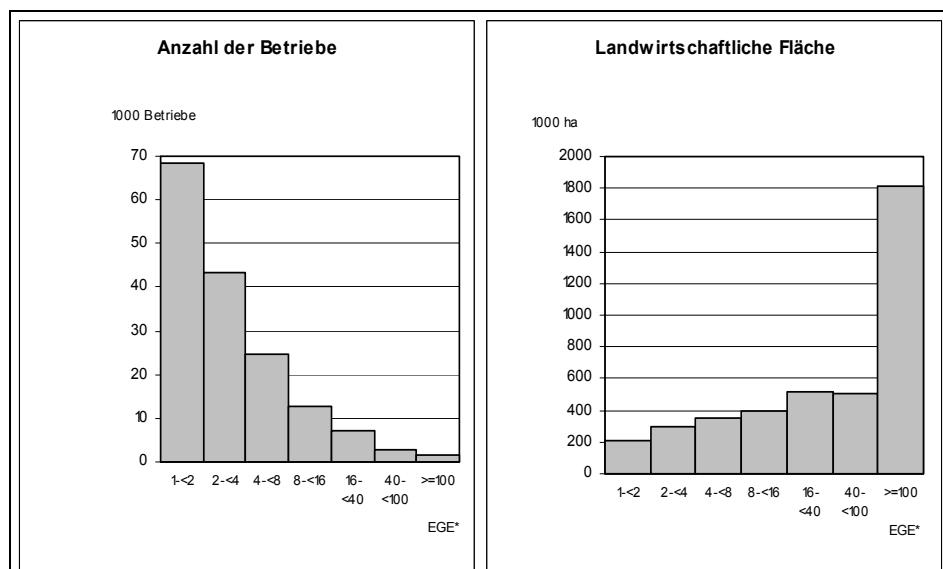
Tabelle 1 – Arbeitskräfte.....	3
Tabelle 2 – Landwirtschaftlichen Betriebe.....	4
Tabelle 3 – Bodennutzung.....	5
Tabelle 4 – Viehbestand.....	6
Tabelle 5 – Nicht landwirtschaftlichen Erwerbstätigkeit.....	7



EUROSTAT

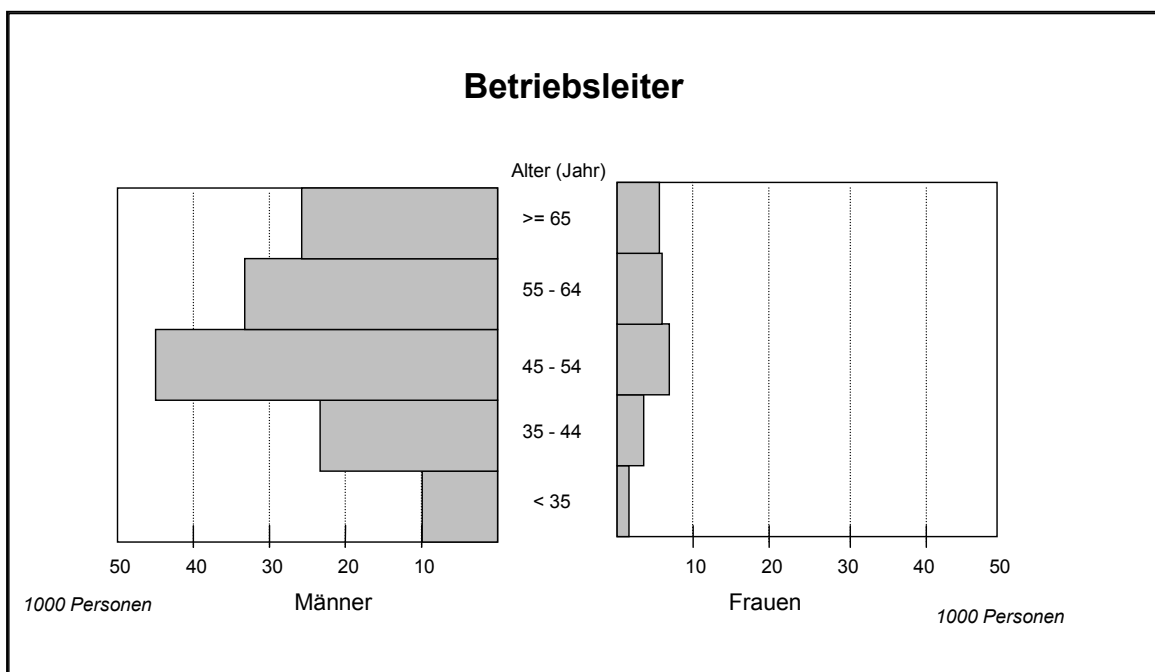
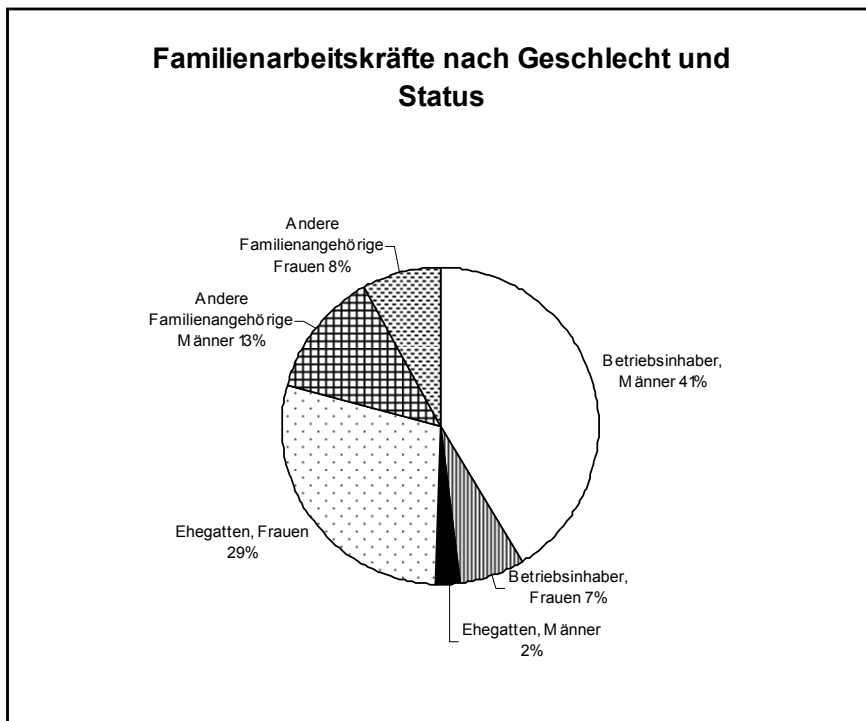
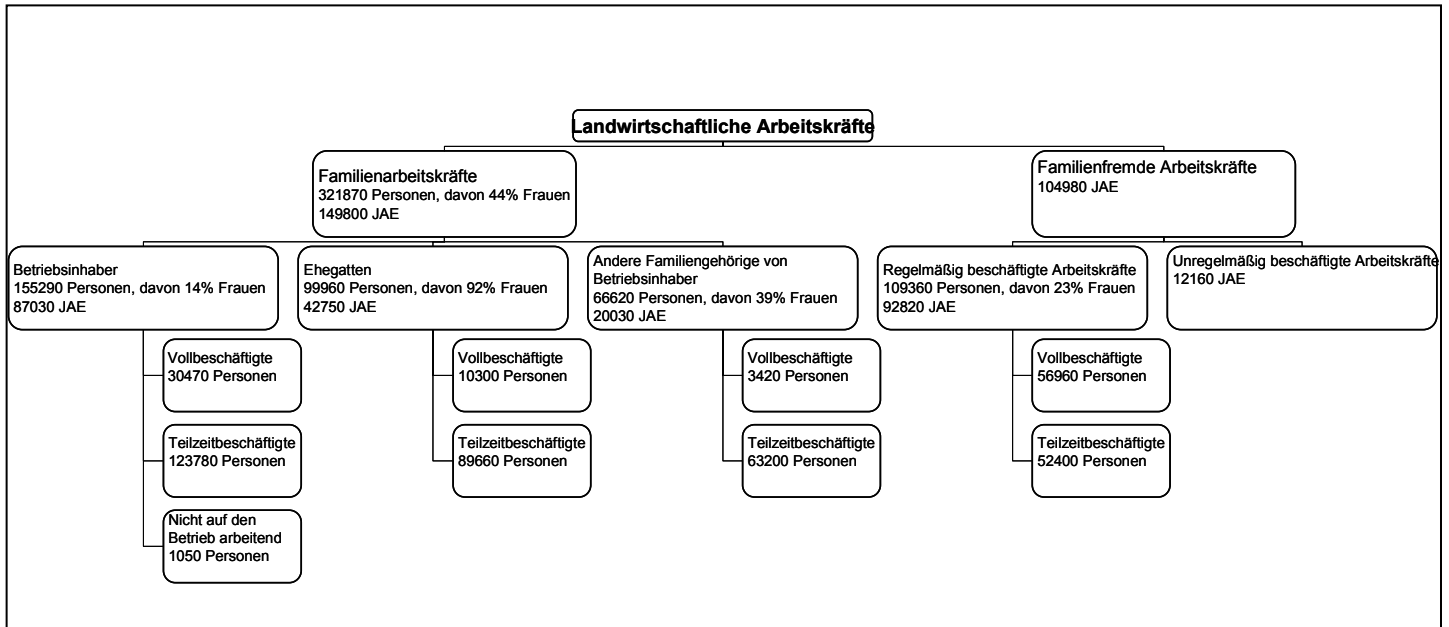


Manuskript abgeschlossen: 04.11.2004
ISSN 1562-1359
Katalognummer: KS-NN-04-027-DE-N
© Europäische Gemeinschaften, 2004



* EGE misst die Wirtschaftliche Größe der Betriebe (s. Wissenswertes zur Methodik).

Ungarn, 2003 – Betriebe mit 1 EGE oder mehr



Symbole : nicht verfügbar 0 weniger als die Hälfte der verwendeten Einheit oder Null

Wirtschaftliche Größe (EGE)	<1	≥1	1-<2	2-<4	4-<8	8-<16	16-<40	40-<100	≥100
Arbeitskräfte insgesamt									
1000 Jahresarbeitseinheiten	271,0	254,8	55,1	44,7	31,1	19,4	16,3	12,8	75,4
Familienarbeitskräfte									
1000 Personen	1035,1	321,9	134,8	89,0	51,9	27,1	14,7	3,9	0,4
1000 Jahresarbeitseinheiten	265,3	149,8	52,8	41,8	27,7	15,7	8,9	2,6	0,3
Regelmäßig beschäftigte Arbeitskräfte									
1000 Personen	6,9	109,4	1,5	1,7	2,2	3,1	6,8	10,4	83,7
1000 Jahresarbeitseinheiten	3,2	92,8	0,9	1,2	1,6	2,3	5,8	9,1	72,0
Unregelmäßig beschäftigte familienfremde Arbeitskräfte									
1000 Jahresarbeitseinheiten	2,6	12,2	1,4	1,7	1,8	1,4	1,6	1,1	3,1
Betriebsleiter (1000)	612,4	161,0	68,5	43,5	24,6	12,7	7,2	2,8	1,8
- weiblich (%)	27,2	14,6	16,8	14,4	12,4	11,3	11,5	12,5	7,0
- Teilzeitarbeit von unter 50 % (%)	83,2	44,6	57,6	43,6	33,0	25,3	21,4	14,0	6,5
- Teilzeitarbeit von 50 % und mehr (%)	14,6	34,2	32,2	37,5	37,3	33,4	30,0	24,4	25,0
Alleinige Betriebsinhaber (1000)	610,4	155,3	68,2	43,0	24,1	12,0	6,2	1,7	0,2
- weiblich (%)	26,6	14,2	16,3	13,8	12,0	10,9	10,4	11,6	6,4
- Verteilung nach Altersklassen (%)									
- unter 35 Jahre	5,5	7,0	6,1	6,6	7,8	9,8	11,0	10,8	9,0
- 35 bis 44 Jahre	13,3	16,5	14,5	16,5	18,3	21,0	21,5	23,1	19,1
- 45 bis 54 Jahre	25,1	31,7	28,9	31,4	34,2	37,7	40,2	39,9	43,6
- 55 bis 64 Jahre	23,7	24,5	25,1	25,1	24,5	21,4	19,7	20,8	26,1
- 65 Jahre und mehr	32,4	20,3	25,3	20,4	15,3	10,2	7,6	5,4	2,1
- Teilzeitarbeit von unter 50 % (%)	82,3	45,2	57,3	43,5	32,8	25,0	21,0	12,1	6,4
- Teilzeitarbeit von 50 % und mehr (%)	14,4	34,5	32,0	37,4	37,5	34,0	32,2	29,3	29,3
- mit einer außerbetrieblichen									
Erwerbstätigkeit ¹ (%)	38,2	37,6	39,7	38,5	36,1	31,1	29,9	26,2	25,1
- hauptberuflich	36,9	35,7	38,0	36,6	34,1	29,2	27,7	23,5	23,0
- nebenberuflich	1,3	1,9	1,7	1,9	2,0	1,9	2,2	2,6	1,6
Ehegatten des alleinigen Betriebsinhabers (1000)	285,8	100,0	42,7	28,2	16,1	7,9	4,0	0,9	0,1
- weiblich (%)	91,9	92,4	92,7	92,4	91,9	92,2	91,7	89,7	95,3
- Verteilung nach Altersklassen (%)									
- unter 35 Jahre	9,4	9,5	8,6	9,2	10,1	11,8	14,0	10,4	13,2
- 35 bis 54 Jahre	47,2	55,7	51,1	55,0	59,8	66,2	68,6	72,5	68,9
- 55 Jahre und mehr	43,5	34,8	40,3	35,8	30,1	22,0	17,4	17,1	18,9
- Teilzeitarbeit von unter 50 % (%)	89,4	65,4	74,7	64,0	55,5	51,5	50,2	44,8	39,6
- Teilzeitarbeit von 50 % und mehr (%)	9,4	24,2	20,1	26,3	29,0	28,0	26,8	27,9	32,1
- mit einer außerbetrieblichen									
Erwerbstätigkeit (%)	39,7	38,3	38,8	38,4	37,9	37,6	37,0	36,3	35,8
- hauptberuflich	38,6	36,9	37,6	36,8	36,4	36,3	35,4	34,9	34,9
- nebenberuflich	1,1	1,4	1,2	1,6	1,5	1,4	1,7	1,4	0,9
Andere im Betrieb beschäftigte Familienangehörige des alleinigen Betriebsinhabers (1000)	139,0	66,6	23,9	17,7	11,7	7,3	4,6	1,3	0,1
- weiblich (%)	43,0	39,4	40,6	39,1	38,4	38,5	38,1	41,3	35,7
- Teilzeitarbeit von unter 50 % (%)	94,6	81,4	88,8	82,9	77,9	72,2	66,8	62,5	61,4
- Teilzeitarbeit von 50 % und mehr (%)	5,0	13,4	9,6	13,6	15,4	17,6	19,9	17,4	17,1
- mit einer außerbetrieblichen									
Erwerbstätigkeit (%)	46,8	39,3	44,6	41,6	35,8	32,0	28,6	21,5	19,3

¹Nur für Betriebsinhaber, die auch Betriebsleiter sind.

Symbole : nicht verfügbar 0 weniger als die Hälfte der verwendeten Einheit oder Null

Wirtschaftliche Größe (EGE)		<1	≥1							
				1-<2	2-<4	4-<8	8-<16	16-<40	40-<100	≥100
Betriebe										
- Zahl insgesamt	(1000)	612,4	161,0	68,5	43,5	24,6	12,7	7,2	2,8	1,8
- nach der Rechtspersönlichkeit	(%)									
- alleiniger Betriebsinhaber		99,7	96,4	99,5	99,0	97,9	94,5	85,9	60,0	10,6
- juristische Personen		0,3	3,6	0,5	1,0	2,1	5,5	14,1	40,0	89,4
- Gruppenbetriebe		0	0	0	0	0	0	0	0	0
- nach Arbeitskräfte insgesamt	(%)									
- unter 1 JAE		74,9	31,9	43,2	30,5	21,7	16,0	12,7	6,6	2,1
- 1 bis unter 2 JAE		19,8	32,1	36,1	34,5	30,0	23,8	18,0	10,6	1,9
- 2 bis unter 3 JAE		4,7	23,8	16,7	26,3	32,3	35,4	32,6	23,5	4,1
- 3 JAE und mehr		0,6	12,2	4,1	8,8	16,0	24,8	36,7	59,3	91,9
- nach LF-Klassen	(%)									
- unter 5 ha		99,5	52,3	83,0	46,6	19,6	9,3	9,3	10,1	11,1
- 5 bis unter 20 ha		0,5	32,3	16,6	50,8	55,6	31,3	11,0	3,2	2,2
- 20 bis unter 50 ha		0	8,7	0,4	2,3	23,3	40,8	22,3	8,1	2,1
- 50 bis unter 100 ha		0	3,2	0	0,3	1,3	16,8	30,9	13,3	2,9
- 100 ha und mehr		0	3,4	0	0	0,2	1,7	26,4	65,4	81,6
- nach Viehbestand	(%)									
- ohne Viehbestand		25,7	27,1	22,1	25,1	29,3	37,1	46,3	57,0	42,1
- unter 10 LSU		74,3	62,6	76,7	68,0	50,6	33,4	22,8	11,6	2,1
- von 10 bis 20 LSU		0	5,3	1,1	5,9	13,9	11,7	4,5	2,3	0,3
- von 20 bis 50 LSU		0	2,8	0,1	1,0	5,8	12,7	11,5	3,9	0,7
- von 50 bis 100 LSU		0	0,9	0	0	0,4	4,6	8,1	5,0	1,5
- 100 LSU und darüber		0	1,3	0	0	0	0,5	6,8	20,2	53,1
- nach Haupt-BWA	(%)									
Spezialisierte Getreide-, Ölsaaten- und Eiweißpflanzbetriebe		5,7	24,9	18,8	25,4	29,6	34,3	39,0	44,7	26,9
Spezialisierte Ackerbaubetriebe allgemeiner Art		3,5	9,4	8,6	9,5	10,5	10,3	9,7	10,4	14,0
Spezialisierte Gartenbaubetriebe		0,2	4,5	2,7	5,1	6,1	7,2	7,4	5,1	3,8
Spezialisierte Rebanlagenbetriebe		9,6	7,3	8,7	7,5	6,5	5,2	3,7	2,6	1,2
Spezialisierte Obst- und Zitrusbetriebe		5,4	7,3	6,9	6,6	7,9	9,1	9,8	7,6	4,7
Spezialisierte Olivenbetriebe		0	0	0	0	0	0	0	0	0
Dauerkulturgemischtbetriebe		1,7	1,4	1,4	1,4	1,4	1,6	1,8	1,4	1,0
Spezialisierte Milchviehbetriebe		0,2	3,6	2,6	4,3	3,9	4,2	3,7	3,9	9,8
Spezialisierte Rinderaufzucht und Mastbetriebe		0	0,1	0	0,1	0,1	0	0	0,1	0,1
Rindviehbetriebe:										
Milcherzeugung, Aufzucht und Mast kombiniert		0	0,1	0	0,1	0,1	0,1	0,1	0	0,1
Weideviehbetriebe : Schafe, Ziegen und andere		1,2	1,7	1,6	1,8	2,1	2,1	1,4	0,7	0,7
Spezialisierte Veredelungsbetriebe mit bodenunabhängiger Tierhaltung		22,6	5,7	7,3	3,6	3,4	5,0	6,8	12,2	16,1
Pflanzenbauverbundbetriebe		12,4	13,8	15,5	14,3	13,0	10,4	8,0	5,1	5,0
Viehhaltungsverbundbetriebe - Teilausrichtung										
Weidevieh		0,7	3,3	3,5	4,4	3,1	1,7	0,8	0,4	1,2
Viehhaltungsverbundbetriebe - Teilausrichtung										
Veredelung		17,5	3,1	5,6	2,0	1,0	0,5	0,4	0,5	1,2
Ackerbau - Weideviehverbundbetriebe		0,2	3,6	1,9	4,2	5,8	5,1	4,6	3,2	9,6
Verbundbetriebe mit verschiedenen Kombinationen										
Pflanzenbau-Viehhaltung		18,0	10,2	14,8	9,7	5,5	3,2	2,6	2,0	4,5
- nach Bewirtschaftungsmethode	(%)									
- Methode des ökologischen Landbaus		0	0,3	0,1	0,2	0,4	0,7	1,7	1,7	3,2
- Bewässerung		1,8	9,8	6,9	9,9	12,7	14,0	13,9	14,2	23,0
- mit Anbau unter Glas		0,2	4,9	2,9	5,7	7,4	8,0	7,0	4,6	2,8
- % in benachteiligten Gebieten einschließlich Berggebieten		0	0	0	0	0	0	0	0	0

Symbole : nicht verfügbar 0 weniger als die Hälfte der verwendeten Einheit oder Null

Wirtschaftliche Größe (EGE)									
	<1	>=1	1-<2	2-<4	4-<8	8-<16	16-<40	40-<100	>= 100
Fläche (1000 ha)									
Gesamtfläche	670,4	5527,4	246,2	330,0	391,9	439,8	692,2	862,8	2564,5
• H. Sonstige Flächen	399,0	1446,4	43,0	37,0	34,9	41,9	177,3	361,2	751,2
Forstfläche	294,1	1135,1	30,7	25,1	28,5	19,8	87,9	289,8	653,3
• Landwirtschaftliche Fläche (LF)	271,4	4080,9	203,3	292,9	357,1	397,9	514,9	501,6	1813,3
- D. Ackerland	187,8	3403,4	160,3	232,7	287,1	316,8	421,8	435,6	1549,0
Getreide	124,8	2226,7	118,4	172,4	202,9	217,1	285,5	289,9	940,4
Weichweizen und Spelz	30,0	919,0	33,0	54,5	70,8	83,9	113,9	121,9	441,0
Hartweizen	0	9,4	0	0,1	0,1	0,4	1,4	1,2	6,0
Roggen	2,0	26,6	2,1	3,2	3,6	3,3	3,5	3,7	7,2
Gerste	8,1	244,4	11,3	17,2	19,6	21,0	29,1	30,9	115,2
Hafer	2,4	44,3	3,3	5,4	6,2	6,1	6,8	5,5	11,0
Körnermais	69,6	846,0	55,7	76,0	85,9	87,2	110,8	108,2	322,3
Hülsenfrüchte	0,4	20,1	0,4	0,7	1,1	1,0	1,6	2,5	12,8
Hackfrüchte	6,6	59,6	2,7	3,2	4,0	4,4	4,8	5,3	35,2
Kartoffeln	6,1	14,9	2,0	2,1	2,4	2,0	1,7	1,1	3,5
Zuckerrüben	0,4	44,3	0,5	0,9	1,5	2,3	3,1	4,2	31,7
Futterhackfrüchte	0,2	0,4	0,1	0,1	0,1	0	0,1	0	0
Handelsgewächse	8,9	586,8	14,7	26,2	41,0	57,3	82,8	94,9	269,9
Tabak	0,1	4,0	0,4	0,5	0,5	0,6	0,8	0,4	0,8
Hopfen	0	0,1	0	0	0	0	0	0	0
Baumwolle	0	0	0	0	0	0	0	0	0
Raps und Rübsen	0,2	55,4	0,3	0,8	1,1	2,2	5,0	10,1	35,8
Sonnenblumen	6,0	451,2	10,9	20,3	33,7	47,3	66,8	72,7	199,4
Soja	0,2	28,8	0,6	1,0	1,3	2,2	3,3	4,0	16,4
Gemüse; Melonen; Erdbeeren	2,4	77,8	3,2	5,3	7,3	8,1	8,4	7,5	38,1
im Freiland	2,4	76,4	3,1	5,0	7,0	7,8	8,2	7,4	38,0
unter Glas	0	1,4	0,1	0,3	0,3	0,3	0,2	0,1	0,1
Blumen und Zierpflanzen	0	1,3	0	0	0	0,1	0,2	0,1	0,8
im Freiland	0	1,1	0	0	0	0	0,2	0,1	0,7
unter Glas	0	0,2	0	0	0	0	0,1	0	0,1
Futterpflanzen	7,3	286,7	8,4	11,6	14,7	13,5	17,9	17,7	202,9
Schwarz- und Grünbrache	37,1	129,6	12,3	12,8	15,1	14,3	18,4	14,8	42,0
- E. Haus- und Nutzgärten	22,1	5,4	2,7	1,4	0,7	0,3	0,2	0	0
- F. Dauergrünland	23,1	510,2	21,9	37,7	46,0	57,5	66,2	47,2	233,8
- G. Dauerkulturen	38,3	161,9	18,3	21,1	23,3	23,3	26,7	18,8	30,5
Obst- und Beerenobstanlagen	13,4	91,3	7,7	9,5	11,8	13,4	17,2	12,3	19,4
Zitrusanlagen	0	0	0	0	0	0	0	0	0
Olivenanlagen	0	0	0	0	0	0	0	0	0
Rebanlagen	24,8	63,3	10,5	11,4	11,2	9,4	8,7	5,6	6,6
Verhältniszahlen									
Landwirtschaftliche Fläche je Betrieb (ha)	0,4	25,3	3,0	6,7	14,5	31,4	71,6	177,9	1021,6
Landwirtschaftliche Fläche... (%)									
... in Eigentum	95,6	40,2	90,9	85,9	78,4	70,5	56,9	35,9	9,4
... in benachteiligten oder Berggebieten	0	0	0	0	0	0	0	0	0
... mit ökologischem Landbau	0	1,0	0,1	0,2	0,4	0,8	1,1	1,4	1,3
... mit bewässerter Fläche	1,2	3,6	1,8	1,8	1,9	2,1	2,0	2,4	5,5
... zur Verminderung der Winter-Nährstoffausschwemmung	0	0	0	0	0	0	0	0	0

Symbole : nicht verfügbar 0 weniger als die Hälfte der verwendeten Einheit oder Null

Wirtschaftliche Größe (EGE)		<1	≥1							
				1-<2	2-<4	4-<8	8-<16	16-<40	40-<100	≥100
Viehbestand	(1000 GVE⁺)	427,0	2242,4	146,5	145,0	139,7	131,0	154,3	174,6	1351,4
davon Weidevieh	(%)	8,6	30,6	24,2	37,0	44,3	45,3	40,2	23,2	27,6
Weidevieh	(1000 Tiere)									
Einhufer		23,3	45,6	12,8	11,1	7,4	4,6	3,3	2,7	3,7
Rinder										
Unter 1 Jahr		6,4	179,5	8,5	14,4	15,2	13,4	13,4	13,7	100,8
Von 1 bis unter 2 Jahren		2,6	141,8	3,5	5,6	7,2	6,6	7,3	6,4	105,2
Milchkühe		1,8	293,2	8,2	16,4	17,3	14,8	15,1	13,5	207,9
Sonstige Kühe		1,3	37,2	2,0	2,4	3,5	4,2	6,1	4,9	14,1
Sonstige Rinder von 2 Jahren und älter		0,5	41,7	0,8	1,4	1,6	1,3	2,7	2,2	31,7
Schafe		77,8	1156,9	75,1	146,0	224,8	252,5	261,3	88,6	108,5
Ziegen		28,5	51,1	13,8	9,6	9,7	9,7	5,2	2,6	0,5
Veredlung										
Schweine	(1000 Tiere)									
Ferkel unter 20 kg		78,9	859,2	47,0	48,4	40,3	28,3	26,4	29,5	639,3
Zuchtsauen		35,5	329,5	23,1	20,9	17,7	12,8	12,4	12,1	230,5
Andere Schweine		737,1	2558,1	235,6	200,9	164,3	114,8	101,6	98,8	1642,0
Geflügel	(Million Tiere)	7,9	34,8	1,4	1,0	1,1	1,8	3,3	5,5	20,8
Masthähnchen und -hühnchen		0	13,2	0	0,1	0,3	0,8	1,5	2,6	8,0
Legehennen		5,6	8,8	0,9	0,6	0,4	0,4	0,5	0,6	5,4
Sonstiges Geflügel		2,3	12,8	0,5	0,3	0,3	0,6	1,2	2,4	7,4
Mutterkaninchen	(1000 Tiere)	68,3	115,1	11,8	7,0	5,6	13,6	30,2	12,9	34,0
Bienenstöcke	(1000)	89,9	497,3	174,1	197,8	89,0	25,7	7,5	3,2	0,1
Viehbestand je Betrieb mit...										
	(GVE/Betrieb)									
Viehbestand		0,9	19,1	2,7	4,5	8,0	16,5	40,0	144,1	1315,8
Weidevieh		1,9	26,7	4,1	6,6	11,7	21,9	44,6	106,0	1057,2
Rinder		2,6	34,4	4,1	6,5	11,2	20,8	43,6	104,2	1097,0
Rinder ausschließlich Kühe		2,8	46,0	4,7	7,2	11,9	21,3	44,7	104,7	1098,8
Veredlung		0,9	16,9	2,7	4,3	7,8	15,8	38,6	157,5	1937,6
Schweine		1,1	15,0	3,0	4,6	8,0	14,9	33,2	110,0	2046,0
	(Tiere/Betrieb)									
Einhufer		1,7	2,9	2,1	2,4	2,7	3,9	4,9	10,8	18,9
Milchkühe		1,0	14,5	1,4	2,4	4,1	8,1	17,9	52,9	408,4
Sonstige Kühe		2,4	17,1	3,3	4,4	7,8	15,8	32,4	72,3	200,7
Schafe		8,7	95,6	20,5	43,6	88,4	176,7	332,9	404,4	1043,5
Ziegen		2,3	7,3	4,2	5,3	8,9	19,0	20,3	43,9	49,9
Zuchtsauen		1,2	8,7	1,5	1,9	2,6	4,4	10,1	41,5	670,1
Sonstige Schweine > 20 kg		2,2	27,3	5,4	7,6	11,7	19,1	38,6	161,4	4084,6
Mutterkaninchen		3,2	23,5	4,3	5,5	10,6	60,0	293,1	806,8	5663,8
Legehennen	(1000/Betrieb)	0	0,1	0	0	0	0,1	0,3	1,7	60,6
Masthähnchen und -hühnchen	(1000/Betrieb)	0,1	24,6	0,3	1,3	3,0	8,0	14,9	37,0	150,5
Bienenstöcke	(Stock/Betrieb)	21,6	90,6	62,4	111,9	144,0	114,1	97,5	228,6	84,0

* Anzahl an Tieren der jeweiligen Tierkategorie je Betrieb mit dieser Art von Tieren

+ GVE : Großvieheinheiten

Symbole : nicht verfügbar 0 weniger als die Hälfte der verwendeten Einheit oder Null

Wirtschaftliche Größe (EGE)	<1	>=1	1-<2	2-<4	4-<8	8-<16	16-<40	40-<100	>=100
Betriebe mit einer außerbetrieblichen, nicht landwirtschaftlichen, Erwerbstätigkeit: (% aller Betriebe)	7,0	27,1	22,0	28,3	31,7	32,7	33,2	37,5	51,1
Fremdenverkehr	0,1	0,3	0,2	0,3	0,3	0,4	0,5	1,1	3,0
Handwerk	0	0	0	0	0	0,1	0	0	0,1
Verarbeitung landwirtsch. Erzeugnisse	2,4	9,6	7,6	10,7	11,7	11,7	10,5	9,2	13,1
Be- und Verarbeitung von Holz	0	0,1	0	0	0,1	0,1	0,1	0,4	1,7
Aquakultur	0	0,1	0,1	0,1	0,1	0,3	0,4	0,4	0,9
Erzeugung von erneuerbarer Energie	0	0	0	0	0	0	0	0	0,2
Vertragliche Arbeiten	:	:	:	:	:	:	:	:	:
Sonstige außerbetr., Erwerbstätigkeiten	4,9	20,8	16,8	21,2	24,2	25,6	26,6	32,4	47,3

➤ WISSENSWERTES ZUR METHODIK

Die Erhebung über die Struktur der landwirtschaftlichen Betriebe wurde in Ungarn zwischen dem 1. und dem 12. Dezember 2003 als Kombination zwischen Voll- und Stichprobenerhebung durchgeführt. Dabei handelte es sich um die erste Betriebsstrukturhebung in voller Übereinstimmung mit den EU-Anforderungen. Der letzte Zensus vor dieser Erhebung wurde 2000 organisiert. Der Bezugszeitraum der Betriebsstrukturhebung 2003 ist das Jahr 2003, im Fall von Vieh und Nutzfläche der 1. Dezember 2003.

Die Betriebsstrukturhebung bezieht sich auf landwirtschaftliche Betriebe, deren landwirtschaftlich genutzte Fläche 1 ha oder mehr beträgt, sowie auf Betriebe mit einer landwirtschaftlich genutzten Fläche von unter einem Hektar, falls diese einen bestimmten Anteil an Erzeugnissen für den Markt produzieren oder ihre Produktionseinheit oberhalb gewisser physischer Schwellenwerte liegt. Die Zielgruppe der Erhebung waren alle Einheiten (Betriebe), die im Zensus von 2000 die Schwelle erreichten (und nun im Betriebsregister geführt werden), sowie neue Einheiten, die während des 2001 durchgeführten Zensus der Reb- und Obstbauanlagen identifiziert wurden. Alle privaten Betriebe von mindestens 1 EGE sowie landwirtschaftliche Unternehmen wurden voll erfasst, während von dem Rest eine Stichprobe von 10% gezogen wurde. Diese Stichprobe wurde als Zufallsstichprobe gezogen, mit proportionaler Zuordnung nach Verwaltungsbezirk. Die Einheiten aus dem Zensus 2001 wurden vollständig erfasst. Insgesamt wurden 364 000 Einheiten ausgewählt.

Die Daten werden auf mehreren Ebenen geprüft und nicht antwortenden Einheiten wurde durch Anpassung der Extrapolationsgewichte auf Verwaltungsbezirkebene Rechnung getragen. Allgemein wurde für den Durchschnitt das Stichprobenmittel geschätzt, mit Ausnahme von Vieh (außer Geflügel), wo die Schätzung von Verhältniszahlen angewandt wurde, und spezielle Merkmale (seltener Tierarten, Bewässerung, organischer Anbau usw.), wo die Schätzung von Anteilen angewandt wurde.

Für jede Aktivität ('Unternehmen') eines Betriebs (zum Beispiel Weizen, Milchkühe oder Rebanlagen) wird ein **Standarddeckungsbeitrag (SDB)** errechnet, der auf der Fläche (oder der Anzahl der Tiere) und auf einem regionalen Koeffizienten beruht. Die Summe dieser SDB ist die **Wirtschaftliche Größe** des Betriebs, ausgedrückt in Europäischen Größeneinheiten (EGE). 1 EGE entspricht 1 200 Euro.

Aufgrund der Unterschiede zwischen den Mitgliedstaaten in der Erfassung von Betrieben von weniger als 1 EGE sind diese Angaben nicht vergleichbar. Die vorliegende Analyse und die Graphiken konzentrieren sich daher auf Betriebe mit 1 EGE und mehr.

Jeder Betrieb wird im gemeinschaftlichen Klassifizierungssystem anhand seiner wirtschaftlichen Größe und Betriebswirtschaftlichen Ausrichtung klassifiziert. Zum Beispiel wird ein Betrieb, in dem Zuchtsauen zu mehr als 2/3 der wirtschaftlichen Größe beitragen, als Spezialisierter Schweineaufzuchtbetrieb (Typ 5011) klassifiziert. In Abhängigkeit vom Aggregationsniveau werden die Betriebe in 8 bis 70 Ausrichtungen gruppiert.

Eine **Jahresarbeitsinheit (JAE)** entspricht einer ganzjährig vollzeitlich beschäftigten Arbeitskraft. Die entspricht 1 800 Stunden (225 Arbeitstage zu acht Stunden).

➤ REFERENZPUBLIKATIONEN

Agriculture in Hungary, 2003. (preliminary data), HCSO, April, 2004.

Agriculture in Hungary, 2003. Farm Structure Survey I, HCSO, September 2004.

Agriculture in Hungary, 2003. Farm Structure Survey II, HCSO, October 2004. (geplant)

Agriculture in Hungary, 2003. (Main data of the Farm Structure Survey) HCSO, October 2004. (CD-ROM, geplant)

The Hungarian Agriculture at the Millennium, HCSO, 2004 (geplant)

Webseite des Ungarischen Statistischen Zentralamts: portal.ksh.hu

Weitere Informationsquellen:

➤ **Datenbanken**

[EUROSTAT Webseite/Landwirtschaft und Fischerei/Landwirtschaft/Struktur landwirtschaftlicher Betriebe](#)

Journalisten können den Media Support Service kontaktieren:

BECH Gebäude Büro A4/017 • L-2920 Luxembourg • Tel. (352) 4301 33408 • Fax (352) 4301 35349 •

E-mail: eurostat-mediasupport@cec.eu.int

European Statistical Data Support:

Eurostat hat zusammen mit den anderen Mitgliedern des „Europäischen Statistischen Systems“ ein Netz von Unterstützungszentren eingerichtet; diese Unterstützungszentren gibt es in fast allen Mitgliedstaaten der EU und in einigen EFTA-Ländern.

Sie sollen die Internetnutzer europäischer statistischer Daten beraten und unterstützen.

Ausführliche Informationen über dieses Unterstützungsnetz finden Sie auf unserer Webseite:

www.europa.eu.int/comm/eurostat/

Ein Verzeichnis unserer Verkaufsstellen in der ganzen Welt erhalten Sie beim:

Amt für amtliche Veröffentlichungen der Europäischen Gemeinschaften

2, rue Mercier – L-2985 Luxembourg

URL: <http://publications.eu.int>

E-mail: info-info-opoce@cec.eu.int

BELGIEN/BELGIQUE/BELGIË - DANMARK - DEUTSCHLAND - EESTI – ELLÁDA - ESPAÑA - FRANCE - IRELAND - ITALIA - KYPROS/KIBRIS – LUXEMBOURG - MAGYARORSZÁG – MALTA - NEDERLAND - ÖSTERREICH - POLSKA - PORTUGAL - SLOVENIJA - SLOVENSKO - SUOMI/FINLAND - SVERIGE - UNITED KINGDOM - BALGARIJA - HRVATSKA - ÍSLAND – NORGE - SCHWEIZ/SUISSE/SVIZZERA - AUSTRALIA - BRASIL - CANADA - EGYPT - MALAYSIA - MÉXICO - SOUTH KOREA - SRI LANKA - T'AI-WAN -UNITED STATES OF AMERICA

ORIGINALTEXT: Englisch