

# Nettojahresverdienst im Verarbeitenden Gewerbe 1996-2002

Anne Paternoster

Dieser Artikel bietet einen Vergleich des durchschnittlichen Nettojahresverdienstes im Verarbeitenden Gewerbe (Abschnitt D der NACE Rev. 1) für die Mitgliedstaaten, die Beitritts- und Kandidatenländer, die EFTA-Länder und die Vereinigten Staaten. Im Folgenden wird der „durchschnittliche Nettojahresverdienst“ kurz als „Nettoverdienst“ bezeichnet.

Der Nettoverdienst stellt den Teil der Vergütungen dar, den Arbeitnehmer tatsächlich ausgeben können. Ausgehend vom Bruttoverdienst erhält man ihn, indem man die Sozialversicherungsbeiträge und Steuern abzieht, aber Familienzulagen hinzuzählt. Der Nettoverdienst hängt damit von der Haushaltssituation ab. Die hier vorgelegten Daten beziehen sich auf vier Fälle mit Durchschnittseinkommen: 'Alleinstehende ohne Kinder', 'Ehepaare ohne Kinder und mit zwei Einkommen', 'Ehepaare mit zwei Kindern und zwei Einkommen' und 'Ehepaare mit zwei Kindern und einem Einkommen'.

Der Abschnitt „Wissenswertes zur Methodik“ enthält detaillierte methodologische Informationen über den Nettoverdienst und eine Liste der in die Auswertung einbezogenen Länder.

## Durchschnittlicher Nettojahresverdienst im Verarbeitenden Gewerbe variiert von Land zu Land

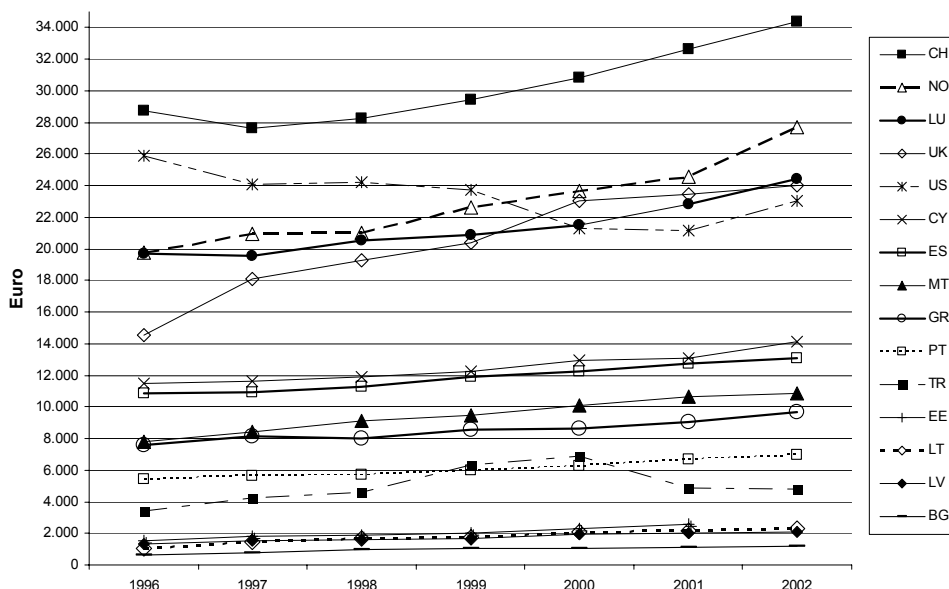


Abbildung 1: Durchschnittlicher Nettojahresverdienst 'Alleinstehender ohne Kinder' im Verarbeitenden Gewerbe in ausgewählten Ländern 1996-2002 (in Euro)

Aus Abbildung 1 gehen die Unterschiede bei der Höhe des Nettoverdienstes von 'Alleinstehenden ohne Kinder' im Verarbeitenden Gewerbe sowie ihre Entwicklung über mehrere Jahre in einzelnen Ländern hervor. Berücksichtigt wurden die zwei bis vier Staaten mit den höchsten und niedrigsten Einkommen in der EU, unter den Beitritts- und Kandidatenländern und in der EFTA sowie die USA.

Statistik

kurz gefasst

BEVÖLKERUNG UND SOZIALE BEDINGUNGEN

THEMA 3 – 4/2004

## Inhalt

Durchschnittlicher Nettojahresverdienst im Verarbeitenden Gewerbe variiert von Land zu Land..... 1

Größere Unterschiede beim Bruttoverdienst als beim Nettoverdienst..... 3

Der Nettoverdienst eines 'Alleinstehenden ohne Kinder' lag 2002 zwischen 57 % und 93 % des Bruttoverdienstes..... 4

Beachtliche Unterschiede zwischen den Ländern beim Arbeitgeber- und Arbeitnehmerbeitrag zur Sozialversicherung..... 5



In der EU war der Nettoverdienst während des gesamten Zeitraums am niedrigsten in Portugal, gefolgt von Griechenland und Spanien, und am höchsten in Luxemburg und im Vereinigten Königreich. Unter den Beitritts- und Kandidatenländern verzeichneten Estland, Lettland, Litauen und Bulgarien die niedrigsten Nettoverdienste, während Malta und Zypern die höchsten Werte verbuchten. Das Niveau des Nettoverdienstes lag in allen Beitritts- und Kandidatenländern unter dem der Mitgliedstaaten außer in Malta, wo er höher war als in Griechenland und Portugal, sowie in Zypern, das auch noch besser abschnitt als Spanien. In der Schweiz, Norwegen und den USA war der in Euro umgerechnete Nettoverdienst im Allgemeinen höher als in den meisten Mitgliedstaaten.

Für die untersuchten Jahre reichte der durchschnittliche jährliche Anstieg des Nettoverdienstes in der EU von

1,1 % in Österreich bis 8,8 % in Irland und in den Beitritts- und Kandidatenländern von 3,6 % in Zypern bis 14,6 % in Litauen.

Bei der Analyse von Zeitreihen in Kaufkraftstandards (KKS) wird der Effekt unterschiedlicher Preisniveaus eliminiert. Die Tabellen 1 und 2 enthalten für alle Länder den Nettoverdienst in Euro und KKS für 1996 und 2002. Ein Vergleich der Nettoverdienste für diese Jahre zeigt in der Regel einen Anstieg sowohl bei der Angabe in Euro als auch in KKS. Allerdings ist die jährliche Zunahme in KKS meist viel niedriger als in Euro. Beispiele dafür sind das Vereinigte Königreich mit einem jährlichen Zuwachs von 8,7 % in Euro, aber nur 3,3 % in KKS sowie Litauen (14 % gegenüber 7 %). Für die USA ist das Verhältnis mit einer durchschnittlichen jährlichen Abnahme der Werte in Euro um 2 % — aufgrund von Wechselkursveränderungen — und mit einem jährlichen Anstieg in KKS um 4 % umgekehrt.

	Alleinstehende ohne Kinder		Anstieg %	Ehepaare mit 2 Kindern und 1 Einkommen		Anstieg %	Ehepaare mit 2 Kindern und 2 Einkommen		Anstieg %	Ehepaare ohne Kinder und mit 2 Einkommen		Anstieg %
	1996	2002	2002 / 1996	1996	2002	2002 / 1996	1996	2002	2002 / 1996	1996	2002	2002 / 1996
BE	15 948	18 259	14	21 803	24 452	12	34 880	39 474	13	31 256	35 698	14
DK	18 691	23 373	25	23 328	28 575	22	39 583	49 384	25	37 381	46 746	25
DE	17 709	19 542	10	23 565	27 043	15	38 009	43 125	13	35 417	39 085	10
EL	7 564	9 666	28	9 055	11 531	27	16 620	21 197	28	15 831	20 160	27
ES	10 838	13 099	21	11 767	14 538	24	21 943	26 846	22	21 676	26 197	21
FR	13 449	16 077	20	15 827	18 782	19	29 381	34 924	19	26 896	32 153	20
IE	12 755	21 188	66	14 852	25 538	72	26 361	44 437	69	25 509	42 377	66
IT	13 136	15 430	17	15 014	18 856	26	26 464	32 172	22	26 271	30 860	17
LU	19 721	24 446	24	26 241	32 494	24	47 017	57 244	22	40 922	49 893	22
NL	16 050	22 052	37	18 980	25 588	35	33 915	46 143	36	32 099	44 105	37
AT	15 972	17 104	7	19 671	21 810	11	35 271	38 550	9	31 943	34 208	7
PT	5 431	6 956	28	5 999	7 888	31	11 295	14 611	29	10 780	13 841	28
FI	14 683	19 201	31	17 137	21 607	26	31 821	40 809	28	29 366	38 403	31
SE	15 930	18 368	15	17 734	20 857	18	33 664	39 224	17	31 860	36 736	15
UK	14 558	24 029	65	16 140	27 964	73	30 698	51 073	66	29 445	48 057	63
CZ	2 829	5 106	80	3 382	6 441	90	5 943	10 739	81	5 659	10 213	80
EE	1 546	k.A.	k.A.	1 975	k.A.	k.A.	3 303	k.A.	k.A.	3 060	k.A.	k.A.
CY	11 451	14 151	24	11 958	14 151	18	23 409	28 302	21	23 071	28 302	23
LV	1 298	2 069	59	1 608	2 424	51	2 856	4 439	55	2 597	4 137	59
LT	1 017	2 299	126	1 017	2 299	126	2 034	4 598	126	2 034	4 598	126
HU	1 669	3 082	85	2 072	4 010	94	3 741	7 092	90	3 338	6 164	85
MT	7 801	10 875	39	9 344	12 770	37	15 095	20 098	33	14 591	20 006	37
PL	2 556	4 541	78	2 797	4 936	76	5 113	9 081	78	5 113	9 081	78
SI	4 970	6 960	40	5 376	7 544	40	10 346	14 504	40	9 939	13 921	40
SK	1 831	2 904	59	2 313	3 489	51	na	5 898	na	na	5 807	na
BG	657	1 176	79	730	1 341	84	1 387	2 517	81	1 315	2 352	79
RO	k.A.	k.A.	k.A.	k.A.	k.A.	k.A.	k.A.	k.A.	k.A.	k.A.	k.A.	k.A.
TR	3 386	4 835	43	3 386	4 835	43	6 771	9 669	43	6 771	9 669	43
IS	13 973	20 624	48	19 713	27 277	38	29 107	42 643	47	27 945	41 247	48
NO	19 732	27 684	40	23 727	31 913	35	42 718	58 475	37	39 464	55 368	40
CH	28 749	34 389	20	33 619	40 003	19	60 301	72 229	20	55 603	67 532	21
US	25 887	23 055	-11	28 597	26 995	-6	52 787	48 127	-9	50 999	45 439	-11

Tabelle 1: Nettoverdienst der Arbeitnehmer im Verarbeitenden Gewerbe 1996 und 2002 (in Euro)

	Alleinstehende ohne Kinder		Anstieg %	Ehepaare mit 2 Kindern und 1 Einkommen		Anstieg %	Ehepaare mit 2 Kindern und 2 Einkommen		Anstieg %	Ehepaare ohne Kinder und mit 2 Einkommen		Anstieg %
	1996	2002	2002 / 1996	1996	2002	2002 / 1996	1996	2002	2002 / 1996	1996	2002	2002 / 1996
BE	15 805	18 236	15	21 607	24 422	13	34 567	39 425	14	30 975	35 653	15
DK	16 152	18 149	12	20 159	22 189	10	34 206	38 347	12	32 304	36 299	12
DE	17 174	18 887	10	22 854	26 136	14	36 862	41 680	13	34 348	37 774	10
EL	9 739	11 580	19	11 659	13 815	18	21 398	25 395	19	20 383	24 152	18
ES	13 581	15 369	13	14 746	17 058	16	27 497	31 500	15	27 162	30 739	13
FR	12 979	16 021	23	15 275	18 718	23	28 356	34 805	23	25 957	32 043	23
IE	13 665	17 971	32	15 913	21 661	36	28 242	37 690	33	27 329	35 943	32
IT	16 393	16 426	0	18 737	20 073	7	33 026	34 249	4	32 786	32 852	0
LU	20 496	23 887	17	27 273	31 752	16	48 867	55 935	14	42 531	48 752	15
NL	16 983	21 622	27	20 084	25 089	25	35 887	45 243	26	33 966	43 245	27
AT	15 846	17 141	8	19 516	21 857	12	34 993	38 633	10	31 692	34 282	8
PT	7 864	9 084	16	8 686	10 302	19	16 354	19 081	17	15 609	18 077	16
FI	12 642	16 190	28	14 755	18 218	23	27 396	34 408	26	25 283	32 380	28
SE	12 759	14 677	15	14 203	16 666	17	26 962	31 342	16	25 517	29 354	15
UK	17 212	20 926	22	19 083	24 352	28	36 295	44 478	23	34 813	41 852	20
CZ	7 496	9 877	32	8 961	12 458	39	15 745	20 773	32	14 992	19 755	32
EE	4 145	k.A.	k.A.	5 296	k.A.	k.A.	8 858	k.A.	k.A.	8 207	k.A.	k.A.
CY	15 908	15 442	-3	16 612	15 442	-7	32 521	30 885	-5	32 051	30 885	-4
LV	3 438	4 101	19	4 258	4 806	13	7 560	8 799	16	6 875	8 201	19
LT	3 165	4 669	48	3 165	4 669	48	6 330	9 338	48	6 330	9 338	48
HU	4 121	5 751	40	5 115	7 482	46	9 237	13 233	43	8 243	11 502	40
MT	10 389	15 058	45	12 444	17 683	42	20 103	27 831	38	19 432	27 702	43
PL	5 673	7 679	35	6 207	8 347	34	11 346	15 357	35	11 346	15 357	35
SI	7 820	10 134	30	8 459	10 983	30	16 278	21 118	30	15 640	20 268	30
SK	5 612	6 116	9	7 092	7 436	5	12 147	13 177	8	11 225	12 233	9
BG	3 622	2 903	-20	4 021	3 309	-18	7 643	6 212	-19	7 244	5 804	-20
RO	k.A.	k.A.	k.A.	k.A.	k.A.	k.A.	k.A.	k.A.	k.A.	k.A.	k.A.	k.A.
TR	7 412	8 607	16	7 412	8 607	16	14 825	17 214	16	14 825	17 214	16
IS	13 190	15 751	19	18 608	20 832	12	27 476	32 568	19	26 379	31 501	19
NO	16 408	18 953	16	19 730	21 848	11	35 522	40 033	13	32 816	37 906	16
CH	45 075	50 450	12	57 712	58 686	2	94 547	105 963	12	87 180	99 071	14
US	18 295	22 554	23	20 210	26 409	31	37 305	47 082	26	36 041	44 452	23

Tabelle 2: Nettoverdienst der Arbeitnehmer im Verarbeitenden Gewerbe 1996 und 2002 (in KKS)

## Größere Unterschiede beim Bruttoverdienst als beim Nettoverdienst

Im Vergleich zum Nettoverdienst sind im Bruttoverdienst Steuern und Sozialversicherungsbeiträge, aber keine Familienzulagen enthalten. Alle Angaben in diesem Abschnitt beziehen sich auf 2002.

In der EU reichte der Bruttoverdienst eines 'Alleinstehenden ohne Kinder' im Verarbeitenden Gewerbe von 41 088 Euro in Dänemark bis 8 325 Euro in Portugal, was einem Verhältnis von 5:1 entspricht. Beim Nettoverdienst lautet dieses Verhältnis 3,5:1 (24 446 Euro in Luxemburg und 6 956 Euro in Portugal), d. h. es ist eindeutig kleiner. Bei den Werten in KKS geht dieses Verhältnis zwischen dem höchsten und dem niedrigsten Nettoverdienst sogar noch weiter auf 1,5:1 zurück.

In den Beitritts- und Kandidatenländern lag der Bruttoverdienst eines 'Alleinstehenden ohne Kinder' im Verarbeitenden Gewerbe zwischen 15 223 Euro in Zypern und 1 474 Euro in Bulgarien, was einem Verhältnis von 12:1 entspricht. Beim Nettoverdienst ist

dieses Verhältnis mit 10:1 (14 150 Euro in Zypern und 1 176 Euro in Bulgarien) niedriger. Bei den Werten in KKS geht dieses Verhältnis zwischen dem höchsten und dem niedrigsten Nettoverdienst ebenfalls noch weiter zurück und beträgt nur noch 5:1.

In der EFTA entsprach der Bruttoverdienst in der Schweiz (43 783 Euro) und Norwegen (38 875 Euro) ungefähr dem Niveau von Dänemark; Island lag mit 26 430 Euro nahe am schwedischen Wert. In den USA erreichte der Bruttoverdienst 2002 30 436 Euro und war somit etwa so hoch wie in den Niederlanden. Wie aus Abbildung 1 hervorgeht, verzeichneten die Schweiz (34 389 Euro) und Norwegen (27 684 Euro) 2002 den höchsten Nettoverdienst unter den untersuchten Ländern. Mit 20 624 Euro war der Nettoverdienst in Island höher als in Schweden (18 368 Euro). Der Nettoverdienst in den USA (23 055 Euro) war auch hier mit dem Wert für die Niederlande (22 052 Euro) vergleichbar.

## Der Nettoverdienst eines 'Alleinstehenden ohne Kinder' lag 2002 zwischen 57 % und 93 % des Bruttoverdienstes

Abzüge vom Lohn (Steuern und Sozialversicherungsbeiträge) sowie Familienzulagen unterscheiden sich von Land zu Land. Im Jahr 2002 waren in der EU die Abzüge für 'Alleinstehende ohne Kinder' im Verarbeitenden Gewerbe in Portugal, Griechenland und Irland am niedrigsten und in Belgien, Dänemark und Deutschland am höchsten. Gemäß Abbildung 2 betrug der Anteil des Nettoverdienstes am Bruttoverdienst 84 % bzw. 57 %. In den Beitritts- und Kandidatenländern waren die Abzüge am niedrigsten in Zypern und am höchsten in Slowenien. Der Anteil des

Nettoverdienstes lag bei 93 % bzw. 67 %. In der EFTA und den USA reicht dieser Wert von 71 % bis 79 %.

Für ein 'Ehepaar ohne Kinder und mit zwei Einkommen' war der Anteil des Nettoverdienstes am Bruttoverdienst in der EU in Irland (84 %) und Portugal (83 %) sowie unter den Beitritts- und Kandidatenländern in Zypern (93 %) am höchsten, während er in Belgien, Dänemark und Deutschland (57 %) sowie in Slowenien (67 %) am niedrigsten war. In der EFTA und den USA lag dieser Wert zwischen 71 % und 78 %.

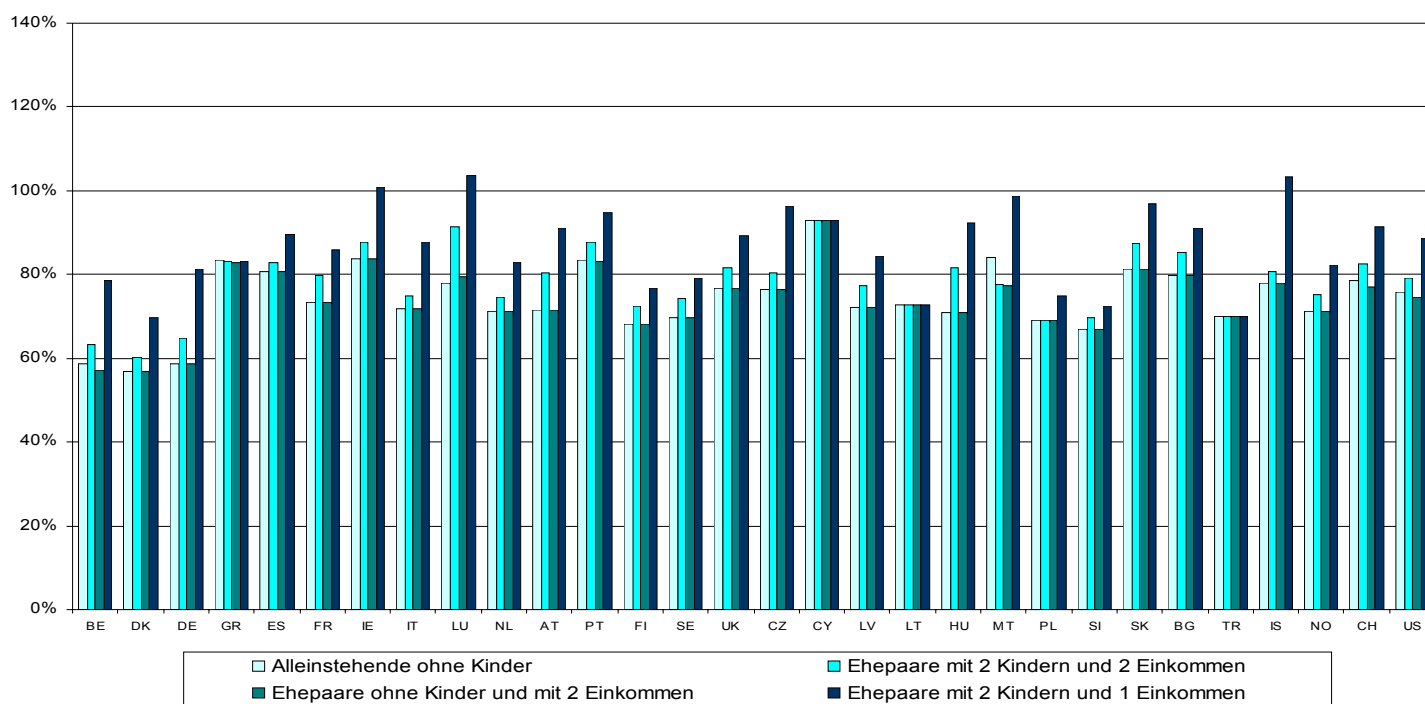


Abbildung 2: Nettoverdienst in Prozent des Bruttoverdienstes im Verarbeitenden Gewerbe 2002

Im Falle eines 'Ehepaars mit zwei Kindern und zwei Einkommen' war der Anteil des Nettoverdienstes mit 91 % in Luxemburg am höchsten, gefolgt von Portugal und Irland mit jeweils 88 %. Unter den Beitritts- und Kandidatenländern lagen Zypern (93 %), die Slowakei (87 %) und Bulgarien (85 %) an der Spitze.

Für die untersuchten Haushaltssituationen ist der Abstand zwischen Brutto- und Nettoverdienst für 'Ehepaare mit zwei Kindern und einem Einkommen' am geringsten. In der EU überstieg der Nettoverdienst dieser Familien den Bruttoverdienst in Luxemburg (104 %) und Irland (101 %), da Familienzulagen und/oder Steuererleichterungen die Abzüge vom Lohn mehr als ausglich. In einigen Beitritts- und

Kandidatenländern entsprach der Nettoverdienst beinahe dem Bruttoverdienst, wobei die höchsten Werte mit 99 % in Malta und der Slowakei verzeichnet wurden.

Familienzulagen können einen bedeutenden Teil des Nettoverdienstes ausmachen. In der EU führten hier Österreich (20 %) und Luxemburg (17 %) und unter den Beitritts- und Kandidatenländern waren die Tschechische Republik (15 %) und die Slowakei (14 %) die Spitzenreiter. In der EFTA reichten die Familienzulagen von 12 % in Island über 10 % in Norwegen bis 9 % in der Schweiz. In den USA gibt es zwar keine Familienzulagen, aber Steuererleichterungen werden je nach Familienstand und unterhaltsberechtigten Kindern gewährt.

In den meisten Staaten war der Anteil des Nettoverdienstes am Bruttoverdienst für 'Alleinstehende ohne Kinder' und 'Ehepaare ohne Kinder und mit zwei Einkommen' niedriger als für 'Ehepaare mit zwei Kindern und einem oder zwei Einkommen'. Es gab allerdings einige Ausnahmen: In Zypern, Litauen und

der Türkei war der Anteil für alle drei Arten von Haushalten gleich, in Malta schnitten 'Alleinstehende ohne Kinder' besser ab als 'Ehepaare mit zwei Einkommen und zwei Kindern' und in Polen erzielten 'Alleinstehende ohne Kinder' und 'Ehepaare mit zwei Kindern und zwei Einkommen' denselben Wert.

### Beachtliche Unterschiede zwischen den Ländern beim Arbeitgeber- und Arbeitnehmerbeitrag zur Sozialversicherung

Das Niveau der Lohnsteuer und der Sozialversicherungsbeiträge bei einem durchschnittlichen Einkommen ist für alle hier betrachteten Haushaltstypen gleich. Abbildung 4 zeigt den Anteil der Steuern und Sozialversicherungsbeiträge am Lohn eines 'Alleinstehenden ohne Kinder'.

Sozialversicherungsbeiträge unterscheidet sich erheblich von Land zu Land. In Irland, Finnland und Spanien waren diese Beiträge mit 5 % bis 6 % am niedrigsten. Am höchsten waren sie in den Niederlanden und Deutschland, wo sie 21 % des Bruttoverdienstes ausmachten, gefolgt von Österreich mit 18 %.

Die Höhe der von den Arbeitnehmern zu zahlenden

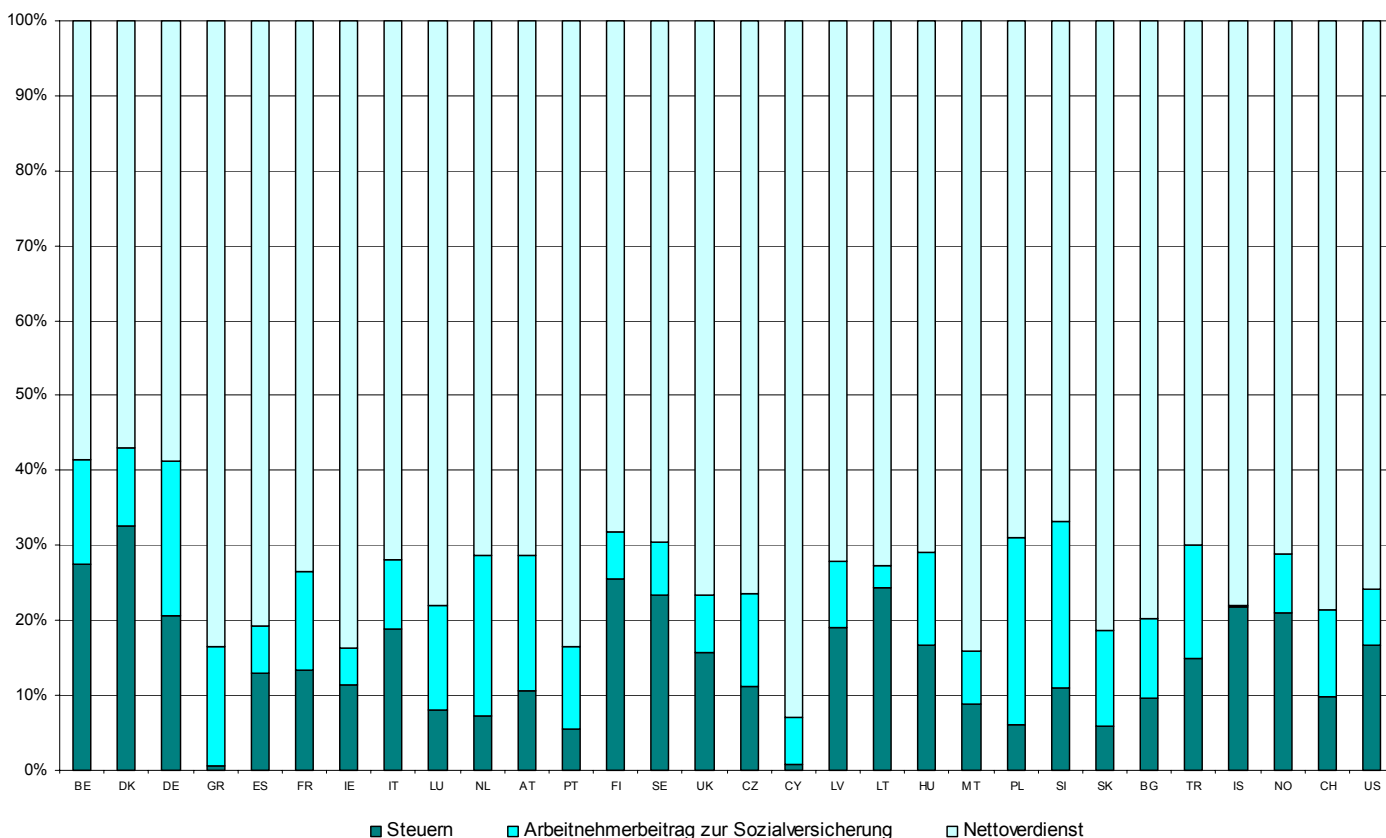


Abbildung 3: Verteilung des Bruttoverdienstes in Verarbeitenden Gewerbe für 'Alleinstehende ohne Kinder' 2002 (in Prozent)

In den meisten Staaten blieben die Beitragssätze von 1996 bis 2002 mehr oder weniger konstant. In den folgenden Ländern kam es allerdings zu Veränderungen um mehr als 5 %: Frankreich — eine Verringerung von 19 % auf 13 % von 1996 bis 1998; Luxemburg — eine

Senkung von 33 % auf 21 % von 1996 bis 2002; Lettland — ein Anstieg von 3 % auf 9 % von 1996 bis 1997; Bulgarien und Türkei — eine Anhebung von 8 % auf 15 % von 1999 bis 2000.

Gemäß Abbildung 4 machten 2002 die vom Arbeitgeber gezahlten Sozialversicherungsbeiträge in Frankreich 29 % der gesamten Personalkosten und in Italien und Schweden 25 % aus, aber nur 1 % in Dänemark, 8 % im Vereinigten Königreich sowie 10 % in Irland und den

Niederlanden.

In den meisten Staaten blieb der Arbeitgeberbeitrag zur Sozialversicherung von 1996 bis 2002 beinahe mehr oder weniger konstant.

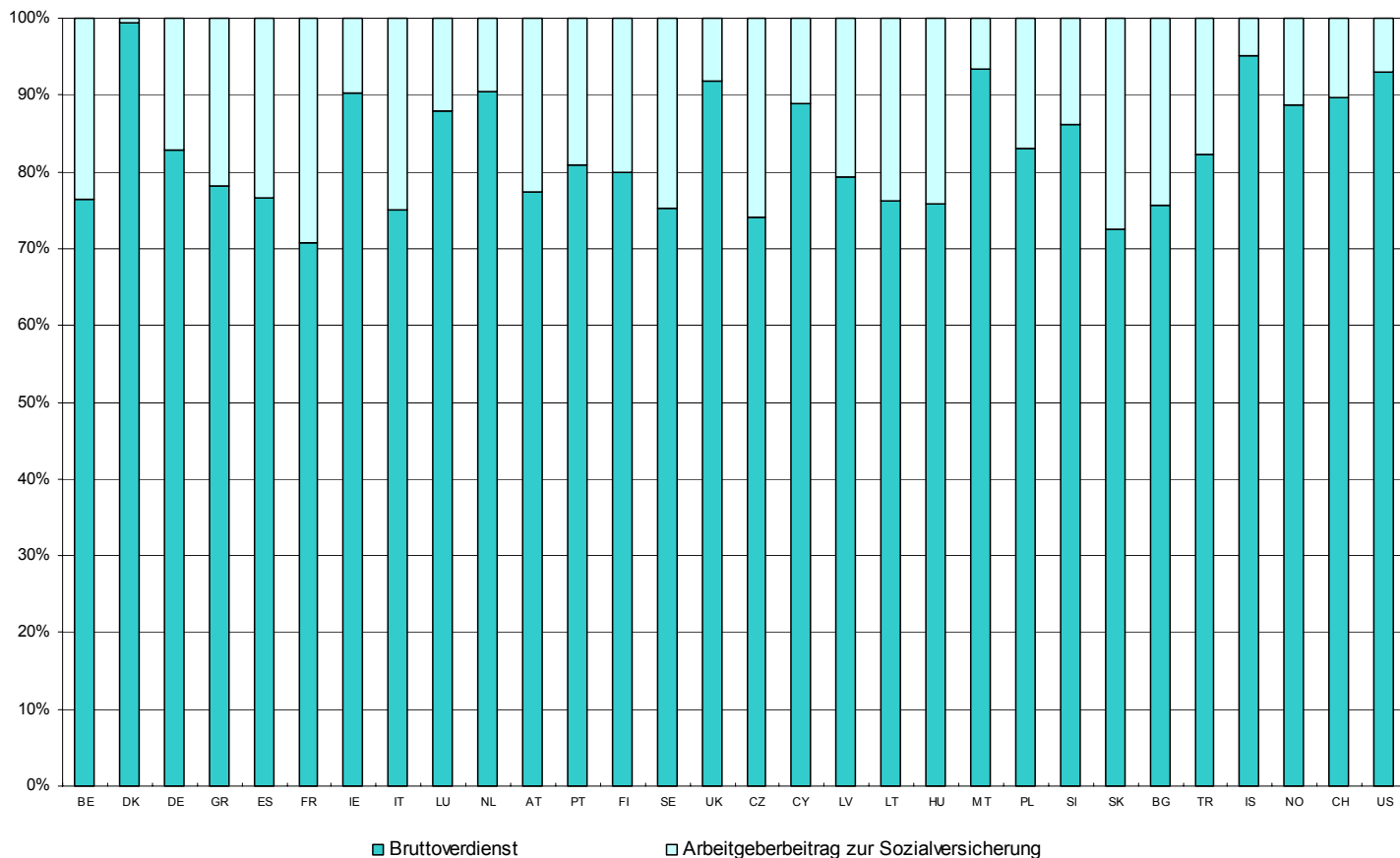


Abbildung 4: Bruttoverdienst und Arbeitgeberbeitrag zur Sozialversicherung in Prozent ihrer Summe im Verarbeitenden Gewerbe für 'Alleinstehende ohne Kinder' 2002

In den folgenden Ländern kam es allerdings zu Veränderungen um mehr als 5 %: Italien — ein Rückgang von 32 % auf 25 % von 1997 bis 1998; Lettland und Ungarn — eine Senkung von 26 % auf 21 % bzw. von 32 % auf 24 % von 1996 bis 2002; Polen

— eine Verringerung von 33 % auf 17 % von 1998 bis 1999; Türkei — ein Anstieg von 10 % auf 18 % von 1999 bis 2001; Niederlande — eine Zunahme von 7 % auf 14 % von 1997 bis 1998 und eine Senkung von 14 % auf 10 % von 2001 bis 2002.

## ➤ WISSENSWERTES ZUR METHODIK

Die Daten wurden auf der Grundlage eines „Gentlemen's Agreement“ bereitgestellt.

Sie stammen für alle Länder von der OECD außer für die folgenden acht Staaten, für die Eurostat die Informationen individuell erhebt: Bulgarien, Estland, Lettland, Litauen, Malta, Rumänien, Slowenien und Zypern. Zur Zeit der Veröffentlichung waren keine Daten für Rumänien verfügbar.

Die OECD-Publikation „Taxing Wages“ enthält nähere Einzelheiten über die Höhe und die Struktur der Steuern.

### Definition des Nettoverdienstes

Ausgehend vom Bruttoverdienst erhält man den Nettoverdienst, indem man den Arbeitnehmerbeitrag zur Sozialversicherung und die Lohnsteuer abzieht und, falls die Familie Kinder umfasst, Familienzulagen hinzuzählt.

Hier wird der durchschnittliche Bruttojahresverdienst eines Vollzeitbeschäftigten im Verarbeitenden Gewerbe verwendet (dieser wird von der OECD als „APW-Lohn“ bezeichnet). Der APW-Lohn bezieht sich auf den Durchschnittswert für männliche und weibliche Produktionsarbeiter zusammen.

Produktionsarbeiter sind manuell tätige Beschäftigte — dies entspricht den Klassen 7 bis 9 der Internationalen Standard-Klassifikation der Berufe ISCO-88 (COM).

### Definition des Bruttojahresverdienstes

Der Bruttojahresverdienst umfasst alle während des Berichtsjahres normalerweise an Beschäftigte gezahlten Geldleistungen, einschließlich Überstundenvergütung, regelmäßige Zusatzzahlungen und Urlaubsgeld. Neben regelmäßigen Zahlungen zählen dazu auch alle unregelmäßigen Sondervergütungen und Zahlungen (13. und 14. Monatsentgelt, Urlaubsgeld, Gewinnbeteiligungen, Abgeltung für nicht genommenen Urlaub usw.). Folgendes sollte nicht enthalten sein: Sachleistungen, Abfindungen und Gewinnbeteiligungen in Form von Dividendenausschüttungen.

### Auf nationaler Ebene liegen Daten für die folgenden Fälle vor

Alleinstehende ohne Kinder (6 Fälle): 50 %, 67 %, 80 %, 100 %, 125 % und 167 % des APW-Lohns.

Alleinerziehende mit zwei Kindern (1 Fall): 67 % des APW-Lohns.

Ehepaare mit zwei Kindern (4 Fälle): 100 %:0 %; 100 %:33 %; 100 %:67 %; 100 %:100 % des APW-Lohns.

Ehepaare ohne Kinder (2 Fälle): 100 %:33 %; 100 %:100 % des APW-Lohns.

Bei den Ehepaaren bezieht sich der erste Prozentsatz für den APW-Lohn auf den Mann und der zweite auf die Frau. Der Fall „100 %:33 %“ bedeutet also bei einem Ehepaar mit zwei Einkommen, dass der Ehemann 100 % und die Ehefrau 33 % des APW-Lohns verdient.

Bei Familien mit zwei Kindern wird angenommen, dass beide zwischen fünf und zwölf Jahre alt sind.

### Parameter für Steuern und Sozialversicherungsbeiträge

Die zu Beginn des Haushaltsjahrs geltenden Parameter für die Lohnsteuer und Sozialversicherungsbeiträge sollten herangezogen werden. Alle danach vorgenommenen Veränderungen sollten außer Acht gelassen werden.

### Familienzulagen

Familienzulagen sind Transferzahlungen, die generell für unterhaltsberechtigte Kinder im Alter von fünf bis zwölf Jahren, die in die Schule gehen, geleistet werden. Wenn die Zahlungen in dieser Altersgruppe unterschiedlich hoch sind, werden die günstigsten Leistungen herangezogen. Zwillinge werden ausdrücklich nicht berücksichtigt.

### Kaufkraftparitäten (KKP) und Kaufkraftstandards (KKS)

Zur Bereinigung der Auswirkungen von Unterschieden im Preisniveau zwischen Ländern werden besondere Umrechnungszahlen, die Kaufkraftparitäten (KKP), verwendet. Insbesondere wurden die KKP für den letzten Verbrauch der privaten Haushalte in den einzelnen Ländern benutzt, um den in der nationalen Währung ausgedrückten Nettoverdienst in eine künstliche gemeinsame Währung, die Kaufkraftstandards (KKS), umzurechnen. Der auf diese Weise errechnete Nettoverdienst gibt Aufschluss über die tatsächliche Kaufkraft des durchschnittlichen Nettojahresverdienstes.

### Wechselkurse

Für die Länder des Eurogebiets wurden zur Untersuchung der Zeitreihen einzelner Staaten die festen Euro-Wechselkurse verwendet. Für länderübergreifende Vergleiche und zur Aggregation wurden Reihen in Euro herangezogen.

# Weitere Informationsquellen:

## ➤ Veröffentlichungen

**Titel** Bruttojahresverdienst - Ergebnisse aus den Mitgliedstaaten den Beitritts- und Kandidatenländern und der Schweiz, Katalognummer: KS-NK-03-025-DE-C

**Titel** OECD Taxing Wages 2001-2002: 2002 Edition – ISBN: 9264099972

## ➤ Datenbanken

NewCronos, Thema 3,  
Bereich: earnings/gagr

Wenn Sie weitere Auskünfte wünschen oder an unseren Veröffentlichungen, Datenbanken oder Auszügen daraus interessiert sind, wenden Sie sich bitte an einen unserer **Data Shops**:

DANMARK	DEUTSCHLAND	ESPAÑA	FRANCE	ITALIA – Roma
<b>DANMARKS STATISTIK</b> Bibliotek og Information Eurostat Data Shop Sejrøgade 11 DK-2100 KØBENHAVN Ø Tlf. (45) 39 17 30 30 Fax (45) 39 17 30 03 E-mail: bib@dst.dk URL: <a href="http://www.dst.dk/bibliotek">http://www.dst.dk/bibliotek</a>	Statistisches Bundesamt Eurostat Data Shop Berlin Otto-Braun-Straße 70-72 (Eingang: Karl-Marx-Allee) D-10178 Berlin Tel. (49) 1888-644 94 27/28 (49) 611 75 94 27 Fax (49) 1888-644 94 30 E-Mail: <a href="mailto:datashop@destatis.de">datashop@destatis.de</a> URL: <a href="http://www.eu-datashop.de/">http://www.eu-datashop.de/</a>	INE Eurostat Data Shop Paseo de la Castellana, 183 Despacho 011B Entrada por Estébanez Calderón E-28046 MADRID Tel. (34) 915 839 167/ 915 839 500 Fax (34) 915 830 357 E-mail: <a href="mailto:datashop.eurostat@ine.es">datashop.eurostat@ine.es</a> URL: <a href="http://www.ine.es/produser/datashop/index.html">http://www.ine.es/produser/datashop/index.html</a> Member of the MIDAS Net	INSEE Info Service Eurostat Data Shop 195, rue de Bercy Tour Gamma A F-75582 PARIS CEDEX 12 Tél. (33) 1 53 17 88 44 Fax (33) 1 53 17 88 22 E-mail: <a href="mailto:datashop@insee.fr">datashop@insee.fr</a> Member of the MIDAS Net	ISTAT Centro di informazione statistica Sede di Roma Eurostat Data Shop Via Cesare Balbo, 11a I-00184 Roma Tel. (39) 06 46 73 32 28 Fax (39) 06 46 73 31 01/ 07 E-mail: <a href="mailto:datashop@istat.it">datashop@istat.it</a> URL: <a href="http://www.istat.it/Prodotti-e/Allegati/Eurostatdatashop.html">http://www.istat.it/Prodotti-e/Allegati/Eurostatdatashop.html</a> Member of the MIDAS Net
ITALIA – Milano	NEDERLAND	PORTUGAL	SUOMI/FINLAND	SVERIGE
ISTAT Ufficio Regionale per la Lombardia Eurostat Data Shop Via Fieno 3 I-20123 MILANO Tel. (39) 02 80 61 32 460 Fax (39) 02 80 61 32 304 E-mail: <a href="mailto:mileuro@tin.it">mileuro@tin.it</a> URL: <a href="http://www.istat.it/Prodotti-e/Allegati/Eurostatdatashop.html">http://www.istat.it/Prodotti-e/Allegati/Eurostatdatashop.html</a> Member of the MIDAS Net	Centraal Bureau voor de Statistiek Eurostat Data Shop - Voorburg Postbus 4000 NL-2270 JM VOORBURG Nederland Tel. (31) 70 337 49 00 Fax (31) 70 337 59 84 E-mail: <a href="mailto:datashop@cbs.nl">datashop@cbs.nl</a> URL: <a href="http://www.cbs.nl/eurodatashop">www.cbs.nl/eurodatashop</a>	Eurostat Data Shop Lisboa INE/Serviço de Difusão Av. António José de Almeida, 2 P-1000-043 LISBOA Tel. (351) 21 842 61 00 Fax (351) 21 842 63 64 E-mail: <a href="mailto:data.shop@ine.pt">data.shop@ine.pt</a>	Statistics Finland Eurostat Data Shop Helsinki Tilastokirjasto PL 2B FIN-00022 Tilastokeskus Työpajakuu 13 B, 2.Kerros, Helsinki P. (358) 9 17 34 22 21 F. (358) 9 17 34 22 79 Sähköposti: <a href="mailto:datashop@stat.fi">datashop@stat.fi</a> URL: <a href="http://www.tilastokeskus.fi/tk/ki/datashop/">http://www.tilastokeskus.fi/tk/ki/datashop/</a>	Statistics Sweden Information service Eurostat Data Shop Karlavägen 100 - Box 24 300 S-104 51 STOCKHOLM Tfn (46) 8 50 69 48 01 Fax (46) 8 50 69 48 99 E-post: <a href="mailto:infoservice@scb.se">infoservice@scb.se</a> URL: <a href="http://www.scb.se/templates/Standard_22884.asp">http://www.scb.se/templates/Standard_22884.asp</a>
UNITED KINGDOM	NORGE	SCHWEIZ/SUISSE/SVIZZERA	UNITED STATES OF AMERICA	
Eurostat Data Shop Office for National Statistics Room 1.015 Cardiff Road Newport South Wales NP10 8XG United Kingdom Tel. (44) 1633 81 33 69 Fax (44) 1633 81 33 33 E-mail: <a href="mailto:eurostat.datashop@ons.gov.uk">eurostat.datashop@ons.gov.uk</a>	Statistics Norway Library and Information Centre Eurostat Data Shop Kongens gate 6 Boks 8131 Dep. N-0033 OSLO Tel. (47) 21 09 46 42 / 43 Fax (47) 21 09 45 04 E-mail: <a href="mailto:Datashop@ssb.no">Datashop@ssb.no</a> URL: <a href="http://www.ssb.no/biblioteket/datashop/">http://www.ssb.no/biblioteket/datashop/</a>	Statistisches Amt des Kantons Zürich Eurostat Data Shop Bleicherweg 5 CH-8090 Zürich Tel. (41) 1 225 12 12 Fax (41) 1 225 12 99 E-mail: <a href="mailto:datashop@statistik.zh.ch">datashop@statistik.zh.ch</a> URL: <a href="http://www.statistik.zh.ch">http://www.statistik.zh.ch</a>	Harver Analytics Eurostat Data Shop 60 East 42nd Street Suite 3310 NEW YORK, NY 10165 USA Tel. (1) 212 986 93 00 Fax (1) 212 986 69 81 E-mail: <a href="mailto:eurodata@haver.com">eurodata@haver.com</a> URL: <a href="http://www.haver.com/">http://www.haver.com/</a>	

### Media Support Eurostat (nur für Journalisten):

Bech Gebäude Büro A4/017 • L-2920 Luxembourg • Tel. (352) 4301 33408 • Fax (352) 4301 35349 • e-mail: [eurostat-mediasupport@cec.eu.int](mailto:eurostat-mediasupport@cec.eu.int)

### Auskünfte zur Methodik:

Anne Paternoster, Eurostat / D1, L-2920 Luxembourg, Tel. (352) 4301 33956, Fax (352) 4301 33649,  
E-mail: [Anne.Paternoster@cec.eu.int](mailto:Anne.Paternoster@cec.eu.int)

ORIGINAL: Englisch

Unsere Internet-Adresse: [www.europa.eu.int/comm/eurostat/](http://www.europa.eu.int/comm/eurostat/) Dort finden Sie weitere Informationen.

Ein Verzeichnis unserer Verkaufsstellen in der ganzen Welt erhalten Sie beim **Amt für amtliche Veröffentlichungen der Europäischen Gemeinschaften**

2 rue Mercier – L-2985 Luxembourg  
Tel. (352) 2929 42118 Fax (352) 2929 42709  
URL: <http://publications.eu.int>  
E-mail: [info-info-opoce@cec.eu.int](mailto:info-info-opoce@cec.eu.int)

BELGIQUE/BELGIË – DANMARK – DEUTSCHLAND – GREECE/ELLADA – ESPAÑA – FRANCE – IRELAND – ITALIA – LUXEMBOURG – NEDERLAND – ÖSTERREICH  
PORTUGAL – SUOMI/FINLAND – SVERIGE – UNITED KINGDOM – ISLAND – NORGE – SCHWEIZ/SUISSE/SVIZZERA – BALGARIJA – CESHÁ REPUBLIKA – CYPRUS  
EESTI – HRVATSKA – MAGYARORSZÁG – MALTA – POLSKA – ROMÂNIA – RUSSIA – SLOVAKIA – SLOVENIA – TÜRKIYE – AUSTRALIA – CANADA – EGYPT – INDIA  
ISRAËL – JAPAN – MALAYSIA – PHILIPPINES – SOUTH KOREA – THAILAND – UNITED STATES OF AMERICA

## Bestellschein

Ich möchte „Statistik kurz gefasst“ abonnieren (vom 1.1.2004 bis 31.12.2004):  
(Anschriften der Data Shops und Verkaufsstellen siehe oben)

Alle 9 Themenkreise (etwa 200 Ausgaben)

- Papier: 240 EUR  
Gewünschte Sprache:  DE  EN  FR

Statistik kurz gefasst kann von der Eurostat Web-Seite kostenlos als pdf-Datei heruntergeladen werden. Sie müssen sich lediglich dort eintragen.  
Für andere Lösungen wenden Sie sich bitte an Ihren Data Shop.

- Bitte schicken Sie mir ein Gratisexemplar des „Eurostat Minikatalogs“ (er enthält eine Auswahl der Produkte und Dienste von Eurostat)  
Gewünschte Sprache:  DE  EN  FR
- Ich möchte das Gratisabonnement von „Statistische Referenzen“ (Kurzinformationen zu den Produkten und Diensten von Eurostat)  
Gewünschte Sprache:  DE  EN  FR

Herr  Frau  
(bitte in Großbuchstaben)

Name: \_\_\_\_\_ Vorname: \_\_\_\_\_

Firma: \_\_\_\_\_ Abteilung: \_\_\_\_\_

Funktion: \_\_\_\_\_

Adresse: \_\_\_\_\_

PLZ: \_\_\_\_\_ Stadt: \_\_\_\_\_

Land: \_\_\_\_\_

Tel.: \_\_\_\_\_ Fax: \_\_\_\_\_

E-mail: \_\_\_\_\_

### Zahlung nach Erhalt der Rechnung vorzugsweise:

- durch Banküberweisung  
 Visa  Eurocard

Karten-Nr.: \_\_\_\_\_ gültig bis: \_\_\_\_/\_\_\_\_

Ihre MwSt.-Nr. f.d. innergemeinschaftlichen Handel:

Fehlt diese Angabe, wird die MwSt. berechnet. Eine Rückerstattung ist nicht möglich.