

# Rémunération nette annuelle dans l'industrie manufacturière 1996-2002

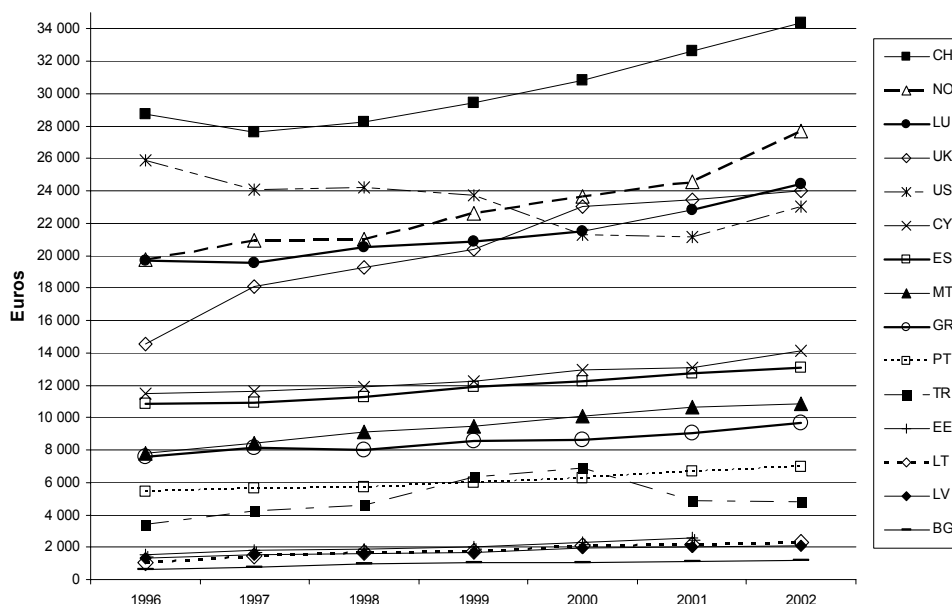
Anne Paternoster

Le présent article donne des chiffres comparatifs sur la rémunération nette annuelle moyenne dans l'industrie manufacturière (section D de la NACE Rév. 1) dans les États membres, les pays adhérents et les pays candidats (PAPC), les pays de l'AELE et les États-Unis. Dans la suite du texte, on entend par «rémunération nette» la «rémunération nette annuelle moyenne».

La rémunération nette représente la partie de la rétribution que les salariés peuvent effectivement dépenser. Par rapport à la rémunération brute, elle n'inclut ni les cotisations sociales ni les impôts, mais comprend les allocations familiales. La rémunération nette dépend de la situation familiale. Les données présentées ici se réfèrent à quatre types de ménages percevant des salaires moyens: un 'célibataire sans enfant', 'un couple marié sans enfant bénéficiant de deux revenus', 'un couple marié avec deux enfants bénéficiant de deux revenus' et 'un couple marié avec deux enfants et un seul revenu'.

Des précisions méthodologiques sur la rémunération nette et la liste des pays pris en compte dans l'analyse figurent dans les notes méthodologiques.

## La rémunération nette annuelle moyenne dans l'industrie manufacturière varie selon les pays



Graphique 1: Rémunération nette annuelle moyenne d'un 'célibataire sans enfant' de l'industrie manufacturière dans divers pays, en euros, 1996-2002

Le graphique 1 illustre les différences qui existent entre les pays pour ce qui est du niveau de la rémunération nette d'un 'célibataire sans enfant' de l'industrie manufacturière et de son évolution dans le temps. Les chiffres présentés sont ceux des deux, trois ou quatre pays qui enregistrent les rémunérations nettes les plus faibles et les plus élevées parmi les États membres, les pays adhérents ou candidats, les pays de l'AELE et les États-Unis.

## Statistiques en bref

### POPULATION ET CONDITIONS SOCIALES

THEME 3 – 4/2004

## Contenu

La rémunération nette annuelle moyenne dans l'industrie manufacturière varie selon les pays ..... 1

Les différences entre les pays sont plus marquées pour la rémunération brute que pour la rémunération nette ..... 3

En 2002, la rémunération nette représente 57 % à 93 % de la rémunération brute d'un 'célibataire sans enfant' percevant un salaire moyen .... 4

Les différences considérables entre les pays en termes de cotisations sociales salariales et patronales..... 5



Le Portugal, la Grèce et l'Espagne sont les États membres où les niveaux de rémunération nette ont été les plus bas pendant toute la période considérée. Le Luxembourg et le Royaume-Uni affichent quant à eux les niveaux les plus élevés. Parmi les pays adhérents ou candidats, l'Estonie, la Lettonie, la Lituanie et la Bulgarie présentent les niveaux les plus faibles, Malte et Chypre les plus importants. Dans tous les PAPC, la rémunération nette est inférieure à celle des États membres, sauf à Malte, qui devance la Grèce et le Portugal, et à Chypre, qui devance l'Espagne. La Suisse, la Norvège et les États-Unis ont généralement des niveaux de rémunération nette, exprimée en euros, supérieurs à ceux que l'on trouve dans la plupart des États membres.

La hausse annuelle moyenne de la rémunération nette varie dans les États membres, pour les années disponibles, entre 1,1 % en Autriche et 8,8 % en Irlande. Dans les PAPC, elle est comprise entre 3,6 % à

Chypre et 14,6 % en Lituanie.

Les séries chronologiques en standard de pouvoir d'achat (SPA) permettent de supprimer l'effet des différences de niveau de prix. Les tableaux 1 et 2 présentent les rémunérations nettes de tous les pays en 1996 et 2002, exprimées en euros et en SPA. Lorsqu'on examine l'évolution des rémunérations nettes, on constate qu'en général elles ont augmenté, que ce soit en euros ou en SPA. Cependant, l'accroissement annuel en SPA est habituellement beaucoup plus faible que la progression annuelle en euros. Ainsi, le Royaume-Uni affiche une hausse annuelle de 8,7 % en euros, mais seulement de 3,3 % en SPA; la Lituanie suit le même schéma (14 % contre 7 %). À l'inverse aux États-Unis, on constate une baisse annuelle moyenne de 2 % en euros, due à l'effet du taux de change, et une hausse annuelle de 4 % en SPA.

	Célibataire sans enfant		Taux de croissance %	Couple marié avec deux enfants et un seul revenu		Taux de croissance %	Couple marié avec deux enfants et deux revenus		Taux de croissance %	Couple marié sans enfant avec deux revenus		Taux de croissance %
	1996	2002	2002 / 1996	1996	2002	2002 / 1996	1996	2002	2002 / 1996	1996	2002	2002 / 1996
BE	15 948	18 259	14	21 803	24 452	12	34 880	39 474	13	31 256	35 698	14
DK	18 691	23 373	25	23 328	28 575	22	39 583	49 384	25	37 381	46 746	25
DE	17 709	19 542	10	23 565	27 043	15	38 009	43 125	13	35 417	39 085	10
EL	7 564	9 666	28	9 055	11 531	27	16 620	21 197	28	15 831	20 160	27
ES	10 838	13 099	21	11 767	14 538	24	21 943	26 846	22	21 676	26 197	21
FR	13 449	16 077	20	15 827	18 782	19	29 381	34 924	19	26 896	32 153	20
IE	12 755	21 188	66	14 852	25 538	72	26 361	44 437	69	25 509	42 377	66
IT	13 136	15 430	17	15 014	18 856	26	26 464	32 172	22	26 271	30 860	17
LU	19 721	24 446	24	26 241	32 494	24	47 017	57 244	22	40 922	49 893	22
NL	16 050	22 052	37	18 980	25 588	35	33 915	46 143	36	32 099	44 105	37
AT	15 972	17 104	7	19 671	21 810	11	35 271	38 550	9	31 943	34 208	7
PT	5 431	6 956	28	5 999	7 888	31	11 295	14 611	29	10 780	13 841	28
FI	14 683	19 201	31	17 137	21 607	26	31 821	40 809	28	29 366	38 403	31
SE	15 930	18 368	15	17 734	20 857	18	33 664	39 224	17	31 860	36 736	15
UK	14 558	24 029	65	16 140	27 964	73	30 698	51 073	66	29 445	48 057	63
CZ	2 829	5 106	80	3 382	6 441	90	5 943	10 739	81	5 659	10 213	80
EE	1 546	n.d.	n.d.	1 975	n.d.	n.d.	3 303	n.d.	n.d.	3 060	n.d.	n.d.
CY	11 451	14 151	24	11 958	14 151	18	23 409	28 302	21	23 071	28 302	23
LV	1 298	2 069	59	1 608	2 424	51	2 856	4 439	55	2 597	4 137	59
LT	1 017	2 299	126	1 017	2 299	126	2 034	4 598	126	2 034	4 598	126
HU	1 669	3 082	85	2 072	4 010	94	3 741	7 092	90	3 338	6 164	85
MT	7 801	10 875	39	9 344	12 770	37	15 095	20 098	33	14 591	20 006	37
PL	2 556	4 541	78	2 797	4 936	76	5 113	9 081	78	5 113	9 081	78
SI	4 970	6 960	40	5 376	7 544	40	10 346	14 504	40	9 939	13 921	40
SK	1 831	2 904	59	2 313	3 489	51	n.d.	5 898	n.d.	n.d.	5 807	n.d.
BG	657	1 176	79	730	1 341	84	1 387	2 517	81	1 315	2 352	79
RO	n.d.	n.d.	n.d.	n.d.	n.d.	n.d.	n.d.	n.d.	n.d.	n.d.	n.d.	n.d.
TR	3 386	4 835	43	3 386	4 835	43	6 771	9 669	43	6 771	9 669	43
IS	13 973	20 624	48	19 713	27 277	38	29 107	42 643	47	27 945	41 247	48
NO	19 732	27 684	40	23 727	31 913	35	42 718	58 475	37	39 464	55 368	40
CH	28 749	34 389	20	33 619	40 003	19	60 301	72 229	20	55 603	67 532	21
US	25 887	23 055	-11	28 597	26 995	-6	52 787	48 127	-9	50 999	45 439	-11

Tableau 1: Rémunération nette des salariés de l'industrie manufacturière, en euros, 1996 et 2002

	Célibataire sans enfant		Taux de croissance %	Couple marié avec deux enfants et un seul revenu		Taux de croissance %	Couple marié avec deux enfants et deux revenus		Taux de croissance %	Couple marié sans enfant avec deux revenus		Taux de croissance %
	1996	2002	2002 / 1996	1996	2002	2002 / 1996	1996	2002	2002 / 1996	1996	2002	2002 / 1996
BE	15 805	18 236	15	21 607	24 422	13	34 567	39 425	14	30 975	35 653	15
DK	16 152	18 149	12	20 159	22 189	10	34 206	38 347	12	32 304	36 299	12
DE	17 174	18 887	10	22 854	26 136	14	36 862	41 680	13	34 348	37 774	10
EL	9 739	11 580	19	11 659	13 815	18	21 398	25 395	19	20 383	24 152	18
ES	13 581	15 369	13	14 746	17 058	16	27 497	31 500	15	27 162	30 739	13
FR	12 979	16 021	23	15 275	18 718	23	28 356	34 805	23	25 957	32 043	23
IE	13 665	17 971	32	15 913	21 661	36	28 242	37 690	33	27 329	35 943	32
IT	16 393	16 426	0	18 737	20 073	7	33 026	34 249	4	32 786	32 852	0
LU	20 496	23 887	17	27 273	31 752	16	48 867	55 935	14	42 531	48 752	15
NL	16 983	21 622	27	20 084	25 089	25	35 887	45 243	26	33 966	43 245	27
AT	15 846	17 141	8	19 516	21 857	12	34 993	38 633	10	31 692	34 282	8
PT	7 864	9 084	16	8 686	10 302	19	16 354	19 081	17	15 609	18 077	16
FI	12 642	16 190	28	14 755	18 218	23	27 396	34 408	26	25 283	32 380	28
SE	12 759	14 677	15	14 203	16 666	17	26 962	31 342	16	25 517	29 354	15
UK	17 212	20 926	22	19 083	24 352	28	36 295	44 478	23	34 813	41 852	20
CZ	7 496	9 877	32	8 961	12 458	39	15 745	20 773	32	14 992	19 755	32
EE	4 145	n.d.	n.d.	5 296	n.d.	n.d.	8 858	n.d.	n.d.	8 207	n.d.	n.d.
CY	15 908	15 442	-3	16 612	15 442	-7	32 521	30 885	-5	32 051	30 885	-4
LV	3 438	4 101	19	4 258	4 806	13	7 560	8 799	16	6 875	8 201	19
LT	3 165	4 669	48	3 165	4 669	48	6 330	9 338	48	6 330	9 338	48
HU	4 121	5 751	40	5 115	7 482	46	9 237	13 233	43	8 243	11 502	40
MT	10 389	15 058	45	12 444	17 683	42	20 103	27 831	38	19 432	27 702	43
PL	5 673	7 679	35	6 207	8 347	34	11 346	15 357	35	11 346	15 357	35
SI	7 820	10 134	30	8 459	10 983	30	16 278	21 118	30	15 640	20 268	30
SK	5 612	6 116	9	7 092	7 436	5	12 147	13 177	8	11 225	12 233	9
BG	3 622	2 903	-20	4 021	3 309	-18	7 643	6 212	-19	7 244	5 804	-20
RO	n.d.	n.d.	n.d.	n.d.	n.d.	n.d.	n.d.	n.d.	n.d.	n.d.	n.d.	n.d.
TR	7 412	8 607	16	7 412	8 607	16	14 825	17 214	16	14 825	17 214	16
IS	13 190	15 751	19	18 608	20 832	12	27 476	32 568	19	26 379	31 501	19
NO	16 408	18 953	16	19 730	21 848	11	35 522	40 033	13	32 816	37 906	16
CH	45 075	50 450	12	57 712	58 686	2	94 547	105 963	12	87 180	99 071	14
US	18 295	22 554	23	20 210	26 409	31	37 305	47 082	26	36 041	44 452	23

Tableau 2: Rémunération nette des salariés de l'industrie manufacturière, en SPA, 1996 et 2002

## Les différences entre les pays sont plus marquées pour la rémunération brute que pour la rémunération nette

Contrairement à la rémunération nette, la rémunération brute inclut les impôts et les cotisations sociales, mais pas les allocations familiales. Tous les chiffres mentionnés dans ce chapitre concernent l'année 2002.

Dans les États membres, la rémunération brute d'un 'célibataire sans enfant' de l'industrie manufacturière est comprise entre 41 088 euros, au Danemark, et 8 325 euros, au Portugal, ce qui correspond à un rapport de 5 pour 1. En termes de rémunération nette, le rapport est de 3,5 pour 1 (24 446 euros au Luxembourg contre 6 956 euros au Portugal), ce qui signifie que l'écart est beaucoup plus réduit. Il s'amenuise encore lorsqu'on passe aux chiffres exprimés en SPA: le rapport entre la rémunération nette la plus élevée et la plus faible n'est plus que de 2,5 pour 1.

Dans les PAPC, la rémunération brute du 'célibataire sans enfant' de l'industrie manufacturière varie de

15 223 euros à Chypre à 1 474 euros en Bulgarie, soit un rapport de 12 pour 1. Pour la rémunération nette, ce rapport n'est plus que de 10 pour 1 (14 150 euros à Chypre, contre 1 176 euros en Bulgarie). Il se réduit encore si l'on passe aux chiffres en SPA, pour n'être plus que de 5 pour 1.

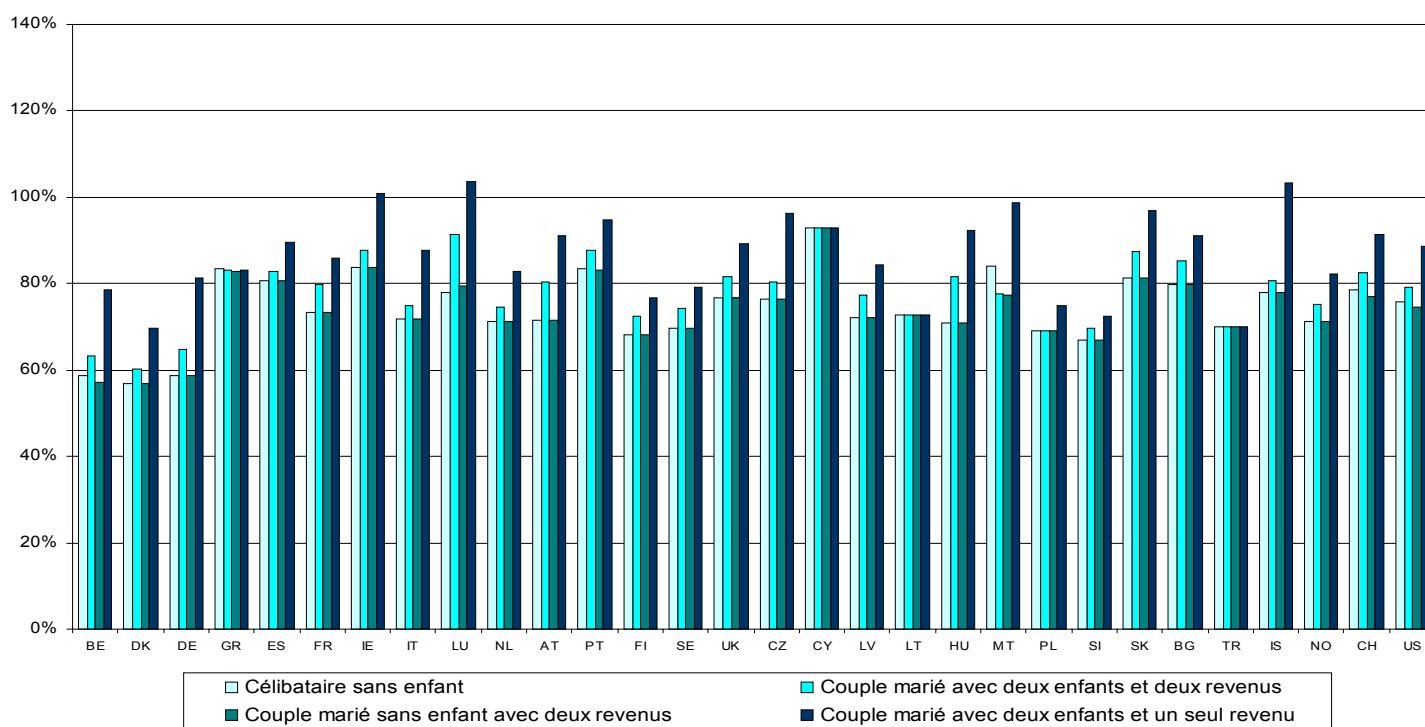
Dans les pays de l'AELE, les rémunérations brutes sont proches de celles du Danemark dans le cas de la Suisse (43 783 euros) et de la Norvège (38 875 euros), tandis que l'Islande (26 430 euros) se situe plutôt au niveau de la Suède. Aux États-Unis, la rémunération brute s'élevait à 30 436 euros en 2002, ce qui équivaut à peu près à celle des Pays-Bas. Comme le montre le graphique 1, en 2002 les rémunérations nettes les plus élevées étaient celles de la Suisse (34 389 euros) et de la Norvège (27 684 euros). Avec 20 624 euros nets, l'Islande devance la Suède (18 368 euros). La rémunération nette des États-Unis (23 055 euros) reste comparable à celle des Pays-Bas (22 052 euros).

## En 2002, la rémunération nette représente 57 % à 93 % de la rémunération brute d'un 'célibataire sans enfant' percevant un salaire moyen

Les déductions salariales (impôts et cotisations sociales) et les allocations familiales varient d'un pays à l'autre. En 2002, parmi les États membres, le Portugal, la Grèce et l'Irlande ont appliqué les déductions relatives les plus faibles aux 'célibataires sans enfant' de l'industrie manufacturière, la Belgique, le Danemark et l'Allemagne les plus fortes. Comme le montre le graphique 2, le rapport entre la rémunération nette et la rémunération brute (que nous appellerons «net/brut» dans la suite du texte) était compris entre 84 % et 57 %. Dans les PASC, les déductions les plus faibles ont été enregistrées à Chypre, les plus fortes en Slovaquie. Le rapport net/brut était de 93 % et 67 % respectivement. Dans les pays de l'AELE et aux États-Unis, ce rapport était compris entre 71 % et 79 %.

Pour 'un couple marié sans enfant ayant deux revenus', le rapport net/brut le plus élevé est observé en Irlande (84 %) et au Portugal (83 %) pour ce qui est de l'Union européenne, ainsi qu'à Chypre (93 %) pour ce qui est des PASC; le plus faible apparaît en Belgique, au Danemark et en Allemagne (57 %) ainsi qu'en Slovaquie (67 %). Dans les pays de l'AELE et aux États-Unis, ce rapport varie entre 71 % et 78 %.

Dans le cas 'd'un couple marié avec deux enfants et deux revenus', le Luxembourg affiche le rapport net/brut le plus élevé (91 %), devant le Portugal et l'Irlande (88 %). Parmi les PASC, Chypre (93 %), la Slovaquie (87 %) et la Bulgarie (85 %) arrivent en tête du classement.



Graphique 2: Rémunération nette en pourcentage de la rémunération brute dans l'industrie manufacturière, 2002

Le 'couple marié avec deux enfants et un seul revenu' est le ménage pour lequel l'écart entre la rémunération brute et nette est le plus réduit. La rémunération nette dépasse même la rémunération brute au Luxembourg (104 %) et en Irlande (101 %), où les allocations familiales et/ou les allègements fiscaux sont supérieurs aux déductions salariales. Dans certains PASC, la rémunération nette est presque égale à la rémunération brute, le pourcentage le plus élevé (99 %) étant enregistré à Malte et en Slovaquie.

Les allocations familiales peuvent représenter une part

importante de la rémunération nette; la proportion la plus élevée s'observe en Autriche (20 %) et au Luxembourg (17 %) pour ce qui est des États membres, ainsi qu'en République tchèque (15 %) et en Slovaquie (14 %) pour ce qui est des PASC. En ce qui concerne les pays de l'AELE, la part des allocations familiales est de 12 % en Islande, de 10 % en Norvège et de 9 % en Suisse. Il n'existe pas d'allocations familiales aux États-Unis, mais des allègements fiscaux sont accordés en fonction de la situation familiale et du nombre d'enfants à charge.

Dans la plupart des pays, le rapport net/brut est plus faible pour un 'célibataire sans enfant' et pour un 'couple marié sans enfant ayant deux revenus' que pour un 'couple marié avec deux enfants et deux revenus' ou 'un seul revenu'. Il y a toutefois quelques exceptions: à Chypre, en Lituanie et en Turquie le rapport est le

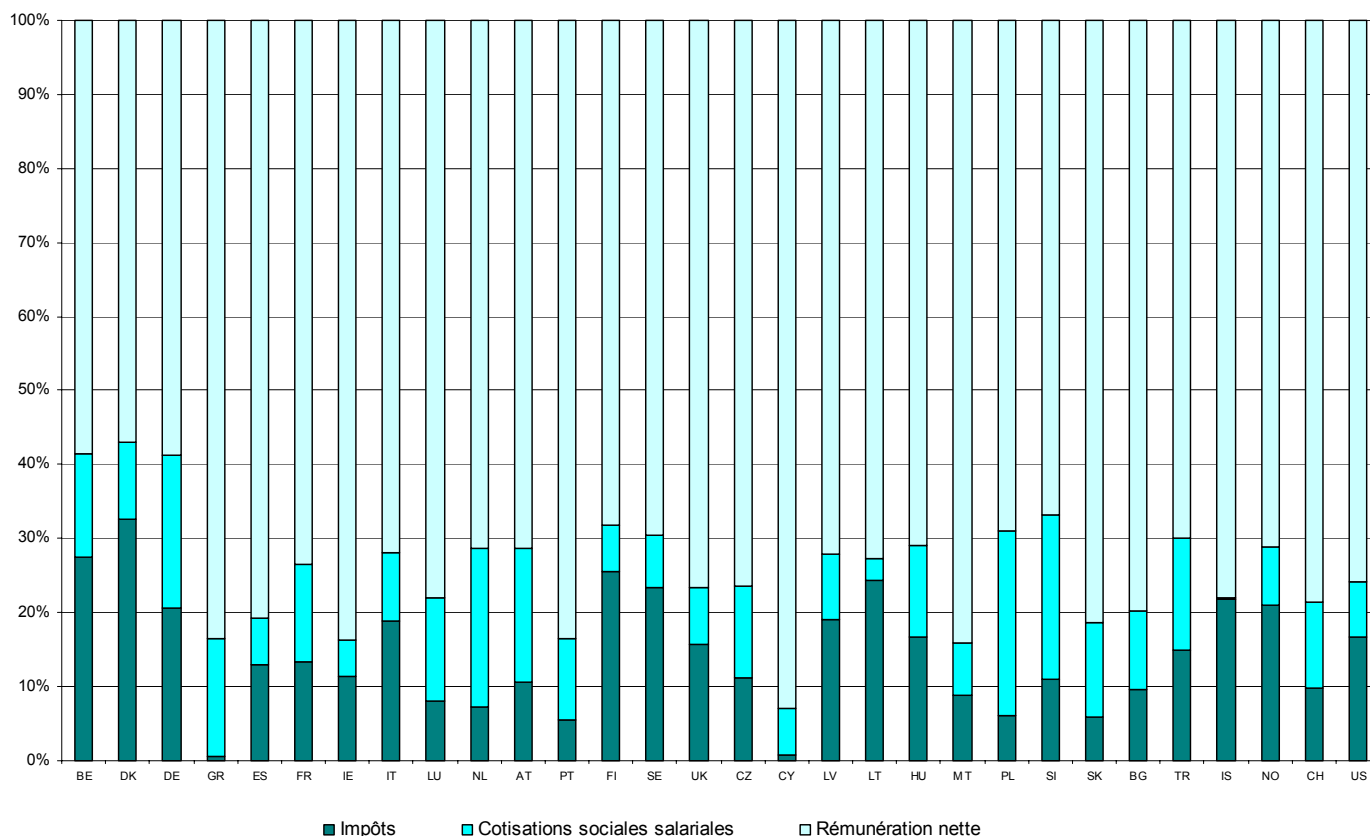
même pour les trois types de ménages; à Malte il est plus élevé pour un 'célibataire sans enfant' que pour un 'couple marié avec deux enfants et deux revenus'; en Pologne il est identique pour un 'célibataire sans enfant' et pour 'un couple marié avec deux enfants et deux revenus'.

## Les différences considérables entre les pays en termes de cotisations sociales salariales et patronales

Le niveau de l'impôt sur le revenu et des cotisations sociales s'appliquant à un salaire moyen est le même pour tous les types de ménages examinés dans le présent document.

Le graphique 3 illustre la part d'impôt et de cotisations sociales payée par un 'célibataire sans enfant'.

La part des cotisations sociales à la charge des salariés varie fortement d'un pays à l'autre. En 2002, l'Irlande, la Finlande et l'Espagne ont été les pays où les salariés ont versé les cotisations sociales les plus faibles (5 % à 6 %). À l'autre extrémité du classement, on trouve les Pays-Bas et l'Allemagne, où elles ont représenté 21 % du salaire brut, ainsi que l'Autriche (18 %).



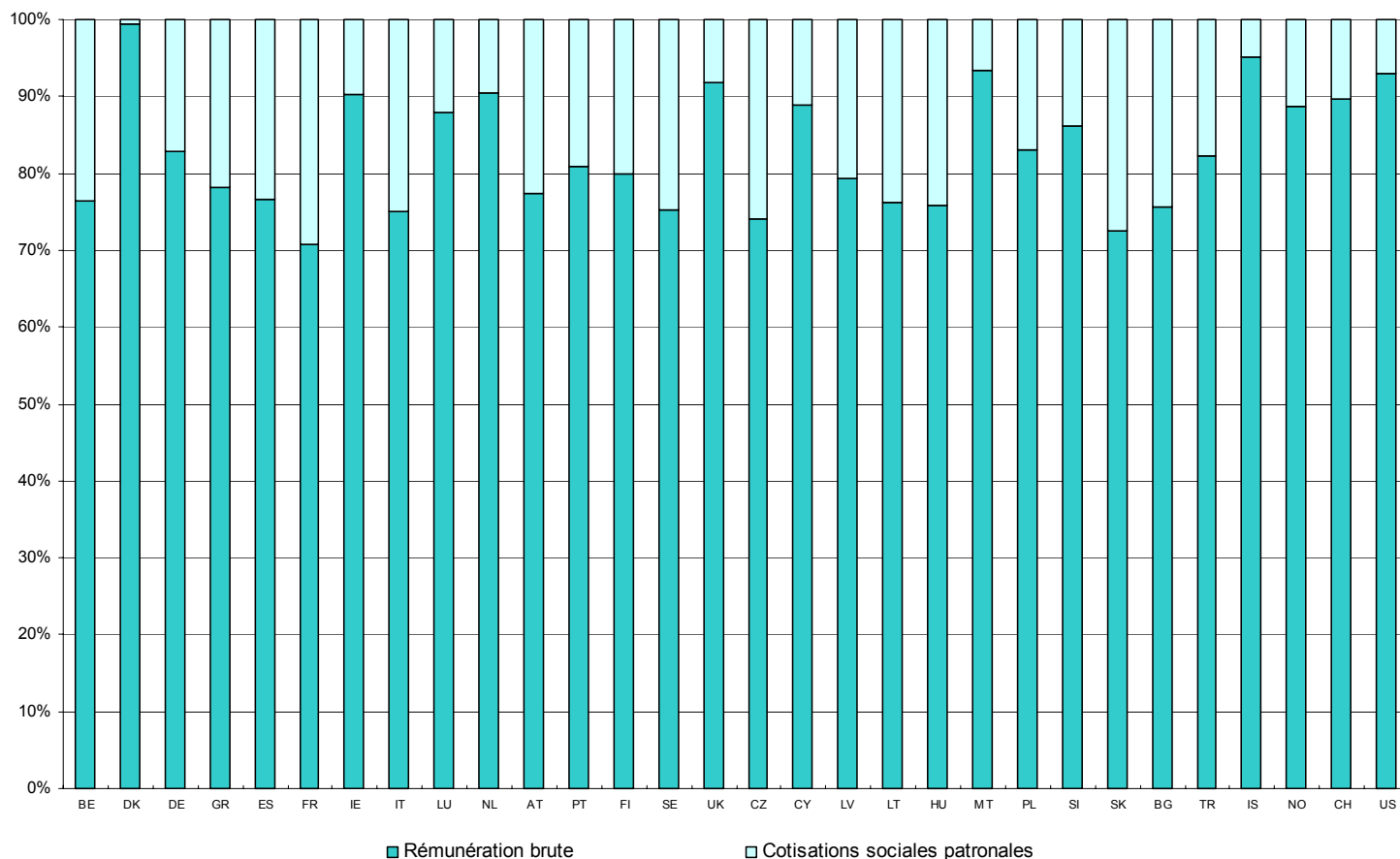
Graphique 3: Distribution du salaire brut en composants pour un 'célibataire sans enfant' de l'industrie manufacturière, 2002

Entre 1996 et 2002, la part des cotisations sociales n'a guère varié dans la plupart des pays. Cependant, les pays suivants ont connu des variations dépassant 5 points de pourcentage: la France (réduction de 19 % à

13 % entre 1996 et 1998), le Luxembourg (baisse de 33 % à 21 % entre 1996 et 2002); la Lettonie (hausse de 3 % à 9 % entre 1996 et 1997); la Bulgarie et la Turquie (hausse de 8 % à 15 % entre 1999 et 2000).

Comme le montre le graphique 4, les cotisations sociales versées par les employeurs en 2002 ont représenté 29 % du coût total du personnel en France

et 25 % en Italie et en Suède, contre seulement 1 % au Danemark, 8 % au Royaume-Uni et 10 % en Irlande et aux Pays-Bas.



Graphique 4: Rémunération brute et cotisations sociales patronales en pourcentage de leur total pour un 'célibataire sans enfant de l'industrie manufacturière, 2002

Entre 1996 et 2002, la part des cotisations sociales patronales est restée pratiquement la même dans la plupart des pays.

Des variations supérieures à 5 points de pourcentage ont toutefois été observées dans les pays suivants: Italie (baisse de 32 % à 25 % entre 1997 et 1998),

Lettonie et Hongrie (diminution de 26 % à 21 % et de 32 % à 24 % respectivement entre 1996 et 2002), Pologne (réduction de 33 % à 17 % entre 1998 et 1999), Turquie (hausse de 10 % à 18 % entre 1999 et 2001), Pays-Bas (augmentation de 7 % à 14 % entre 1997 et 1998, puis diminution de 14 % à 10 % entre 2001 et 2002).

## ➤ CE QU'IL FAUT SAVOIR – NOTES METHODOLOGIQUES

Les données ont été fournies en vertu d'un accord à l'amiable.

Elles émanent de l'OCDE, sauf dans le cas de huit pays, pour lesquels Eurostat collecte des données individuellement: Bulgarie, Chypre, Estonie, Lettonie, Lituanie, Malte, Roumanie et Slovénie. Au moment de la publication du présent document, aucune donnée n'était disponible pour la Roumanie.

Des informations plus précises sur le niveau et la structure des impôts sont disponibles dans la publication de l'OCDE «*Les impôts sur les salaires*».

### **La rémunération nette est définie de la manière suivante:**

La rémunération nette est calculée en déduisant de la rémunération brute les cotisations sociales payées par les salariés ainsi que l'impôt sur le revenu et en y ajoutant les allocations familiales perçues si le ménage comprend des enfants.

La rémunération nette annuelle moyenne est celle d'un salarié à temps complet de l'industrie manufacturière (le salaire ouvrier moyen, ou SOM, selon la terminologie de l'OCDE). Le SOM est une moyenne calculée globalement pour les hommes et les femmes.

Un ouvrier est un travailleur manuel appartenant aux catégories 7 à 9 de la classification des professions CIP-88 (COM).

### **La rémunération brute annuelle est définie de la manière suivante :**

La rémunération brute totale versée au cours de l'année de référence inclut le paiement des heures supplémentaires et les suppléments réguliers en espèces ainsi que les congés payés généralement versés aux travailleurs. Outre les primes versées régulièrement, toutes les primes et tous les versements non réguliers sont également inclus (treizième et quatorzième mois, primes de vacances, participation au bénéfice, indemnités pour congés non pris, etc.). Les éléments suivants sont en revanche exclus: les paiements en nature, les indemnités de départ et les systèmes de participation au bénéfice qui prennent la forme de distributions de dividendes.

### **Des données sont disponibles au niveau national dans les cas suivants :**

célibataire sans enfant (6 cas): 50 %, 67 %, 80 %, 100 %, 125 % et 167 % du SOM;

célibataire avec deux enfants (1 cas): 67 % du SOM;

couple marié avec deux enfants (4 cas): 100 %:0%, 100%:33%, 100%:67% et 100 %:100% du SOM;

couple marié sans enfant (2 cas): 100 %:33% et 100 %:100% du SOM.

Dans le cas des couples mariés, le premier pourcentage du SOM se réfère au mari et le second à la femme. Ainsi, pour un couple marié ayant deux salaires, «100 %: 33 %» signifie que le mari gagne 100 % du SOM et la femme 33 %.

Lorsqu'il y a des enfants, on suppose qu'ils ont entre cinq et douze ans.

### **Paramètres fiscaux et de sécurité sociale à appliquer**

En matière d'impôt sur le revenu et de cotisations sociales, il convient d'appliquer les paramètres en vigueur au début de l'exercice fiscal. Toutes les modifications intervenues ultérieurement sont ignorées.

### **Allocations familiales**

Les allocations familiales sont des transferts en espèces versés à toutes les familles ayant des enfants à charge scolarisés âgés de cinq à douze ans. Si leur montant varie dans cette tranche d'âge, on retient les dispositions les plus généreuses. Le cas des jumeaux est explicitement exclu.

### **Parités de pouvoir d'achat (PPA) et standard de pouvoir d'achat (SPA)**

Pour supprimer l'effet des différences de niveau de prix entre les pays, des taux de conversions spéciaux, appelés parités de pouvoir d'achat (PPA) ont été employés. En particulier, les PPA des dépenses de consommation finale des ménages de chaque pays ont été appliquées pour convertir les rémunérations nettes exprimées en monnaie nationale en une monnaie commune fictive appelée standard de pouvoir d'achat (SPA). Les rémunérations nettes obtenues indiquent effectivement le pouvoir d'achat de la rémunération nette annuelle moyenne.

### **Taux de change**

À l'intérieur de la zone euro, les taux de change fixes de l'euro ont été employés pour analyser les séries chronologiques de chaque pays. Pour les comparaisons entre les pays et les agrégations, il a été fait usage de séries exprimées en euros.

# Pour en savoir plus:

## ➤ Les publications de référence

**Titre** Revenus annuels bruts - Résultats provenant des Etats membres, des pays en voie d'adhésion et pays candidats, et de la Suisse  
**Numéro de catalogue :** KS-NK-03-025-FR-C  
**Titre** OECD Taxing Wages 2001-2002 : 2002 Edition – ISBN 9264099972

## ➤ Les bases de données

NewCronos, Thème 3,  
 Domaine: earnings/gagr

Pour toute information ou commande de publications, bases de données et extractions de bases de données à la demande, contactez le réseau **Data Shops**:

DANMARK	DEUTSCHLAND	ESPAÑA	FRANCE	ITALIA – Roma
<b>DANMARKS STATISTIK</b> Bibliotek og Information <b>Eurostat Data Shop</b> Sejrgade 11 DK-2100 KØBENHAVN Ø Tlf. (45) 39 17 30 30 Fax (45) 39 17 30 03 E-mail: bib@dst.dk URL: <a href="http://www.dst.dk/bibliotek">http://www.dst.dk/bibliotek</a>	<b>Statistisches Bundesamt</b> <b>Eurostat Data Shop Berlin</b> Otto-Braun-Straße 70-72 (Eingang: Karl-Marx-Allee) D-10178 Berlin Tel. (49) 1888-644 94 27/28 (49) 611 75 94 27 Fax (49) 1888-644 94 30 E-Mail: <a href="mailto:datashop@destatis.de">datashop@destatis.de</a> URL: <a href="http://www.eu-datashop.de/">http://www.eu-datashop.de/</a>	<b>INE</b> <b>Eurostat Data Shop</b> Paseo de la Castellana, 183 Despacho 011B Entrada por Estébanez Caldeón E-28046 MADRID Tel. (34) 915 839 167/ 915 839 500 Fax (34) 915 830 357 E-mail: <a href="mailto:datashop.eurostat@ine.es">datashop.eurostat@ine.es</a> URL: <a href="http://www.ine.es/produser/datashop/index.html">http://www.ine.es/produser/datashop/index.html</a> Member of the MIDAS Net	<b>INSEE Info Service</b> <b>Eurostat Data Shop</b> 195, rue de Bercy Tour Gamma A F-75582 PARIS CEDEX 12 Tél. (33) 1 53 17 88 44 Fax (33) 1 53 17 88 22 E-mail: <a href="mailto:datashop@insee.fr">datashop@insee.fr</a> Member of the MIDAS Net	<b>ISTAT</b> <b>Centro di informazione statistica</b> <b>Sede di Roma</b> <b>Eurostat Data Shop</b> Via Cesare Balbo, 11a I-00184 Roma Tel. (39) 06 46 73 32 28 Fax (39) 06 46 73 31 01/ 07 E-mail: <a href="mailto:datashop@istat.it">datashop@istat.it</a> URL: <a href="http://www.istat.it/Prodotti-e/Allegati/Eurostatdatashop.html">http://www.istat.it/Prodotti-e/Allegati/Eurostatdatashop.html</a> Member of the MIDAS Net
ITALIA – Milano	NEDERLAND	PORTUGAL	SUOMI/FINLAND	SVERIGE
<b>ISTAT</b> <b>Ufficio Regionale per la Lombardia</b> <b>Eurostat Data Shop</b> Via Fieno 3 I-20123 MILANO Tel. (39) 02 80 61 32 460 Fax (39) 02 80 61 32 304 E-mail: <a href="mailto:mileuro@tin.it">mileuro@tin.it</a> URL: <a href="http://www.istat.it/Prodotti-e/Allegati/Eurostatdatashop.html">http://www.istat.it/Prodotti-e/Allegati/Eurostatdatashop.html</a> Member of the MIDAS Net	<b>Centraal Bureau voor de Statistiek</b> <b>Eurostat Data Shop - Voorburg</b> Postbus 4000 NL-2270 JM VOORBURG Nederland Tel. (31) 70 337 49 00 Fax (31) 70 337 59 84 E-mail: <a href="mailto:datashop@cbs.nl">datashop@cbs.nl</a> URL: <a href="http://www.cbs.nl/eurodatashop">www.cbs.nl/eurodatashop</a>	<b>Eurostat Data Shop Lisboa</b> <b>INE/Serviço de Difusão</b> Av. António José de Almeida, 2 P-1000-043 LISBOA Tel. (351) 21 842 61 00 Fax (351) 21 842 63 64 E-mail: <a href="mailto:data.shop@ine.pt">data.shop@ine.pt</a>	<b>Statistics Finland</b> <b>Eurostat Data Shop Helsinki</b> <b>Tilastokirjasto</b> PL 2B FIN-00022 Tilastokeskus Työpajakuu 13 B, 2.Kerros, Helsinki P. (358) 9 17 34 22 21 F. (358) 9 17 34 22 79 Sähköposti: <a href="mailto:datashop@stat.fi">datashop@stat.fi</a> URL: <a href="http://www.tilastokeskus.fi/tk/ki/datashop/">http://www.tilastokeskus.fi/tk/ki/datashop/</a>	<b>Statistics Sweden</b> <b>Information service</b> <b>Eurostat Data Shop</b> Karlavägen 100 - Box 24 300 S-104 51 STOCKHOLM Tfn (46) 8 50 69 48 01 Fax (46) 8 50 69 48 99 E-post: <a href="mailto:infoservice@scb.se">infoservice@scb.se</a> URL: <a href="http://www.scb.se/templates/Standard_22884.asp">http://www.scb.se/templates/Standard_22884.asp</a>
UNITED KINGDOM	NORGE	SCHWEIZ/SUISSE/SVIZZERA	UNITED STATES OF AMERICA	
<b>Eurostat Data Shop</b> <b>Office for National Statistics</b> Room 1.015 Cardiff Road Newport South Wales NP10 8XG United Kingdom Tel. (44) 1633 81 33 69 Fax (44) 1633 81 33 33 E-mail: <a href="mailto:eurostat.datashop@ons.gov.uk">eurostat.datashop@ons.gov.uk</a>	<b>Statistics Norway</b> <b>Library and Information Centre</b> <b>Eurostat Data Shop</b> Kongens gate 6 Boks 8131 Dep. N-0033 OSLO Tel. (47) 21 09 46 42 / 43 Fax (47) 21 09 45 04 E-mail: <a href="mailto:Datashop@ssb.no">Datashop@ssb.no</a> URL: <a href="http://www.ssb.no/biblioteket/datashop/">http://www.ssb.no/biblioteket/datashop/</a>	<b>Statistisches Amt des Kantons Zürich</b> <b>Eurostat Data Shop</b> Bleicherweg 5 CH-8090 Zürich Tel. (41) 1 225 12 12 Fax (41) 1 225 12 99 E-mail: <a href="mailto:datashop@statistik.zh.ch">datashop@statistik.zh.ch</a> URL: <a href="http://www.statistik.zh.ch">http://www.statistik.zh.ch</a>	<b>Harver Analytics</b> <b>Eurostat Data Shop</b> 60 East 42nd Street Suite 3310 NEW YORK, NY 10165 USA Tel. (1) 212 986 93 00 Fax (1) 212 986 69 81 E-mail: <a href="mailto:eurodata@haver.com">eurodata@haver.com</a> URL: <a href="http://www.haver.com/">http://www.haver.com/</a>	

### Media Support Eurostat (seulement pour journalistes professionnels):

Bâtiment Bech Bureau A4/017 • L-2920 Luxembourg • Tél. (352) 4301 33408 • Fax (352) 4301 35349 • e-mail: [eurostat-mediasupport@cec.eu.int](mailto:eurostat-mediasupport@cec.eu.int)

### Pour toute information méthodologique:

Anne Paternoster, Eurostat / D1, L-2920 Luxembourg, Tel. (352) 4301 33956, Fax (352) 4301 33649,

E-mail: [Anne.Paternoster@cec.eu.int](mailto:Anne.Paternoster@cec.eu.int)

ORIGINAL: Anglais

N'hésitez pas à nous rencontrer sur Internet à l'adresse suivante: [www.europa.eu.int/comm/eurostat/](http://www.europa.eu.int/comm/eurostat/) si vous désirez de plus amples informations!

Une liste des bureaux de vente dans le monde est disponible à l'Office des publications officielles des Communautés européennes.

2 rue Mercier – L-2985 Luxembourg  
 Tél. (352) 2929 42118 Fax (352) 2929 42709  
 URL: <http://publications.eu.int>  
 E-mail: [info-info-opoce@cec.eu.int](mailto:info-info-opoce@cec.eu.int)

BELGIQUE/BELGIË – DANMARK – DEUTSCHLAND – GREECE/ELLADA – ESPAÑA – FRANCE – IRELAND – ITALIA – LUXEMBOURG – NEDERLAND – ÖSTERREICH  
 PORTUGAL – SUOMI/FINLAND – SVERIGE – UNITED KINGDOM – ISLAND – NORGE – SCHWEIZ/SUISSE/SVIZZERA – BALGARIJA – ČESKÁ REPUBLIKA – CYPRUS  
 EESTI – HRVATSKA – MAGYARORSZÁG – MALTA – POLSKA – ROMÂNIA – RUSSIA – SLOVAKIA – SLOVENIA – TÜRKIYE – AUSTRALIA – CANADA – EGYPT – INDIA  
 ISRAËL – JAPAN – MALAYSIA – PHILIPPINES – SOUTH KOREA – THAILAND – UNITED STATES OF AMERICA



## Bon de commande

Je m'abonne à Statistiques en bref pour 1 an (du 1.1.2004 au 31.12.2004):  
 (adresses des Data Shops et des bureaux de vente voir plus haut)

L'ensemble des 9 thèmes (environ 200 numéros)

Papier: 240 EUR

Langue souhaitée:  DE  EN  FR

Les Statistiques en bref (fichier pdf) peuvent être téléchargés gratuitement du site internet Eurostat. Vous devez simplement vous enregistrer. Pour d'autres formules, veuillez contacter votre Data Shop.

Merci de me faire parvenir un exemplaire gratuit du «mini-guide Eurostat» (sélection de produits et services Eurostat)

Langue souhaitée:  DE  EN  FR

Je souhaite m'abonner gratuitement à «Références statistiques», la note d'information sur les produits et services Eurostat

Langue souhaitée:  DE  EN  FR

M.  M<sup>me</sup>  M<sup>lle</sup>  
 (SVP écrire en majuscules)

Nom: \_\_\_\_\_ Prénom: \_\_\_\_\_

Société: \_\_\_\_\_ Département: \_\_\_\_\_

Fonction: \_\_\_\_\_

Adresse: \_\_\_\_\_

Code postal: \_\_\_\_\_ Ville: \_\_\_\_\_

Pays: \_\_\_\_\_

Tél.: \_\_\_\_\_ Fax: \_\_\_\_\_

E-mail: \_\_\_\_\_

### Paiement à réception de la facture de préférence par:

Virement bancaire

Visa  Eurocard

Carte N°: \_\_\_\_\_ Expiration le: \_\_\_\_/\_\_\_\_/\_\_\_\_

**Merci de confirmer votre numéro de TVA intra-communautaire:**

**A défaut, la TVA sera appliquée automatiquement. Aucune note de crédit ne sera établie a posteriori.**