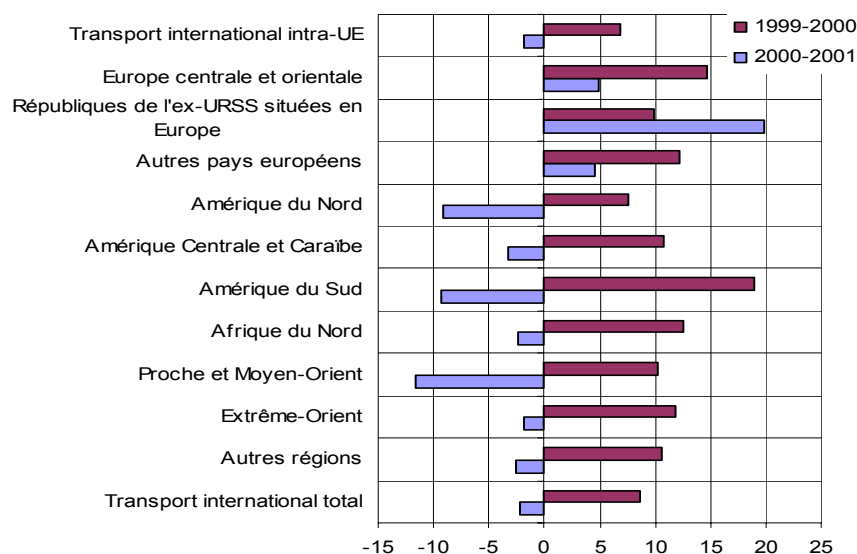


# Conséquences du 11 septembre sur le transport aérien de passagers

*Ralentissement progressif de la croissance au cours des trois premiers trimestres et forte chute au quatrième trimestre de 2001*

Vincent Tronet, Jana Gotvaldová

Graphique 1: Variations en pourcentage du nombre de passagers dans le transport aérien international de l'UE par région du monde: comparaison entre 1999-2000 et 2000-2001



## Données essentielles

En 2001, les transports aériens dans l'UE ont compté 11,5 millions de passagers de moins qu'en 2000, soit une baisse de 2,0%. Entre 1999 et 2000, l'augmentation avait été de 8,3%.

Avec une croissance de 4,3% en 2001, les dix pays adhérents ont été moins touchés par les événements tragiques du 11 septembre que les États membres, mais le nombre total de leurs passagers ne représente qu'un vingtième du nombre total de passagers des États membres de l'UE.

L'augmentation la plus importante (19,8%) relevée en 2001 concerne les transports aériens entre l'UE et les républiques de l'ex-URSS situées en Europe. Il s'agit ici du seul cas dans lequel l'augmentation a été supérieure à celle de la période précédente.

Les données trimestrielles montrent que la diminution au cours du dernier trimestre de 2001 a été très importante. Les six États membres ayant transmis des données trimestrielles à Eurostat ont indiqué une baisse du nombre de leurs passagers sur des vols internationaux extra-UE au cours du quatrième trimestre de 2001, qui est allée de 13,4% à 42,3%.

Par rapport à 2000, les liaisons entre les États membres de l'UE et l'Amérique du Nord ont enregistré une baisse moyenne de 9,2% en 2001.

Statistiques  
en bref

TRANSPORTS

THEME 7 – 5/2004

## Contenu

Données essentielles ..... 1

Informations générales ..... 2

Données trimestrielles ..... 3

Transport international extra-UE ..... 5

Conséquences pour les aéroports selon la « catégorie de taille d'aéroport » ..... 6



Fin de rédaction: 13.02.2004

ISSN 1562-1316

Numéro de catalogue: KS-NZ-04-005-FR-N

© Communautés européennes, 2004

## Informations générales

Le tableau 1 montre l'évolution de «l'ensemble du transport aérien de passagers» entre 1999 et 2001 dans les États membres de l'Union européenne, en Norvège et en Suisse. En 2001, le nombre total de

passagers transportés dans l'UE-15 a baissé de 2,0% (près de 11,5 millions de passagers de moins) par rapport à 2000 alors qu'il avait augmenté de 8,3% au cours de la période 1999-2000.

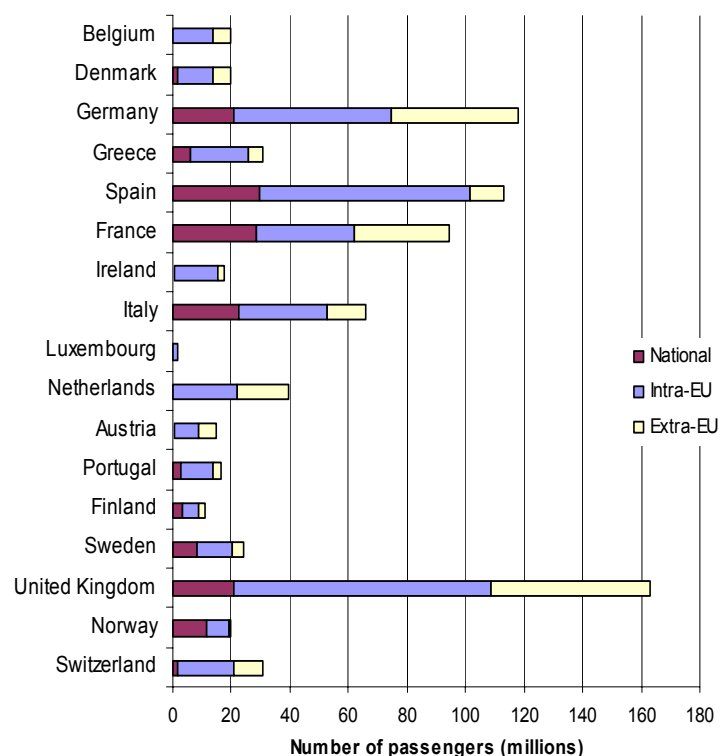
**Tableau 1: Nombre total de passagers aériens dans l'UE, en Norvège et en Suisse**

Pays	Nombre de passagers (en milliers)		2001	Croissance (%) 1999-2000	Croissance (%) 2000-2001
	1999	2000			
UE-15	536 958	581 654	570 115	+8,3%	-2,0%
Belgique	20 002	21 595	19 789	+8,0%	-8,4%
Danemark	18 320	19 136	19 794	+4,5%	+3,4%
Allemagne	112 203	120 666	118 161	+7,5%	-2,1%
Grèce	27 588	30 705	30 982	+11,3%	+0,9%
Espagne	101 326	109 967	112 944	+8,5%	+2,7%
France	90 725	96 364	94 388	+6,2%	-2,1%
Irlande	15 235	16 696	17 325	+9,6%	+3,8%
Italie	59 588	67 250	65 903	+12,9%	-2,0%
Luxembourg	1 574	1 656	1 619	+5,2%	-2,2%
Pays-Bas	37 452	40 626	39 596	+8,5%	-2,5%
Autriche	13 778	14 766	14 697	+7,2%	-0,5%
Portugal	14 966	16 226	16 258	+8,4%	+0,2%
Finlande	9 796	10 721	10 764	+9,4%	+0,4%
Suède	22 892	24 328	24 260	+6,3%	-0,3%
Royaume-Uni	152 961	162 296	163 029	+6,1%	+0,5%
Norvège	17 976	20 069	19 996	+11,6%	-0,4%
Suisse	30 081	31 895	30 893	+6,0%	-3,1%

Par rapport à 2000, on a observé une diminution du transport de passagers en 2001 dans plus de la moitié des États membres de l'UE ainsi qu'en Norvège et en Suisse. C'est la Belgique qui a subi la baisse la plus importante (-8,4%). L'Italie indique un recul de 2% (équivalent à la moyenne de l'UE-15) après avoir connu la plus forte hausse en 2000 (12,9%). Même si quelques États membres de l'UE-15 ont affiché un accroissement du nombre des passagers en 2001, l'augmentation relevée au cours de la période 2000-2001 a été, dans chaque cas, inférieure à celle de 1999-2000. La croissance la plus forte en 2001 a été enregistrée en Irlande (+3,8%) suivie du Danemark (+3,4%, chiffre en partie basé sur des estimations) et de l'Espagne (+2,7%), alors qu'au cours de l'année précédente, leur taux de croissance avait été, respectivement, de +9,6%, +4,5% et +8,5%.

Le graphique 2 présente les chiffres absolus et permet une comparaison du nombre total de passagers aériens entre les différents pays. Il montre également les parts du transport national, du transport international intra-UE et du transport international extra-UE.

**Graphique 2: Nombre de passagers dans l'UE, en Norvège et en Suisse en 2001**



**Tableau 2: Nombre total de passagers aériens dans les pays candidats**

Pays	Nombre de passagers (en milliers)			Croissance (%) 1999-2000	Croissance (%) 2000-2001
	1999	2000	2001		
PC-13 *	60 279	68 040	68 495	+12,9%	+0,7%
PVA-10 *	26 047	28 403	29 620	+9,0%	+4,3%
Bulgarie	2 124	2 285	2 629	+7,6%	+15,0%
République tchèque	5 039	5 759	6 325	+14,3%	+9,8%
Estonie	551	560	584	+1,6%	+4,3%
Chypre	5 552	6 125	6 530	+10,3%	+6,6%
Lettonie	508	576	625	+13,4%	+8,5%
Lituanie	543	581	650	+7,0%	+12,0%
Hongrie	4 325	4 697	4 582	+8,6%	-2,5%
Malte	2 931	2 951	2 836	+0,7%	+3,9%
Pologne	5 246	5 733	6 164	+9,3%	+7,5%
Roumanie	2 095	2 379	2 503	+13,5%	+5,2%
Slovénie	897	991	886	+10,5%	10,6%
Slovaquie	454	430	438	+5,4%	+1,9%
Turquie	30 012	34 973	33 743	+16,5%	3,5%

\* Les passagers voyageant entre les pays figurant dans le tableau sont comptabilisés deux fois dans les agrégats PC-13 et PVA-10, mais ils ne représentent qu'une faible part du total

Dans les 13 pays candidats, la croissance globale a atteint +0,7% en 2001 contre +12,9% en 2000 (voir tableau 2). Toutefois, neuf des treize pays candidats ont continué à enregistrer une augmentation du nombre de leurs passagers en 2001. La plus forte progression a été relevée en Bulgarie (+15,0%) et la chute la plus importante en Slovaquie (-10,6%). Malte, la Hongrie et,

surtout, la Turquie – qui a elle seule prend en charge près de la moitié des passagers dans les pays candidats – ont également subi une diminution. Le tableau 2 montre qu'avec une croissance moyenne de +4,3% en 2001, les dix pays candidats ont été moins touchés par les événements du 11 septembre que les États membres de l'UE (baisse générale de 2,0% en 2001).

### Données trimestrielles

Le tableau 3 et les graphiques 3 et 4 contiennent des données de six pays ayant transmis des données trimestrielles sur les passagers aériens en 2000 et 2001. Ce tableau est ventilé en transport «national», «international intra-UE» et «international extra-UE». Il montre que le taux de croissance s'est progressivement ralenti au cours de l'année 2001 dans quatre des six pays. La chute brutale du quatrième trimestre indique toutefois que les conséquences du 11 septembre sur le transport aérien expliquent la plus grande partie de la diminution en 2001.

La situation varie beaucoup selon le pays: la Belgique a enregistré la baisse la plus importante (-33,7%) au cours du quatrième trimestre 2001 (en raison également de la faillite de la Sabena). L'Espagne a accusé un recul de 13,4% des chiffres du transport international extra-UE du quatrième trimestre: ces chiffres sont très supérieurs à ceux du transport national (-3,8%) et du transport international intra-UE (-3,2%).

Au cours du troisième trimestre de 2001, la Finlande a

affiché un taux de croissance du nombre des passagers

Internationaux extra-UE qui est trois fois plus élevé que celui des passagers internationaux intra-UE (+9,7% contre +3,3%); au quatrième trimestre, le recul du nombre des passagers extra-UE a été plus de deux fois supérieur à celui des passagers internationaux intra-UE (-14,5% contre -6,1%).

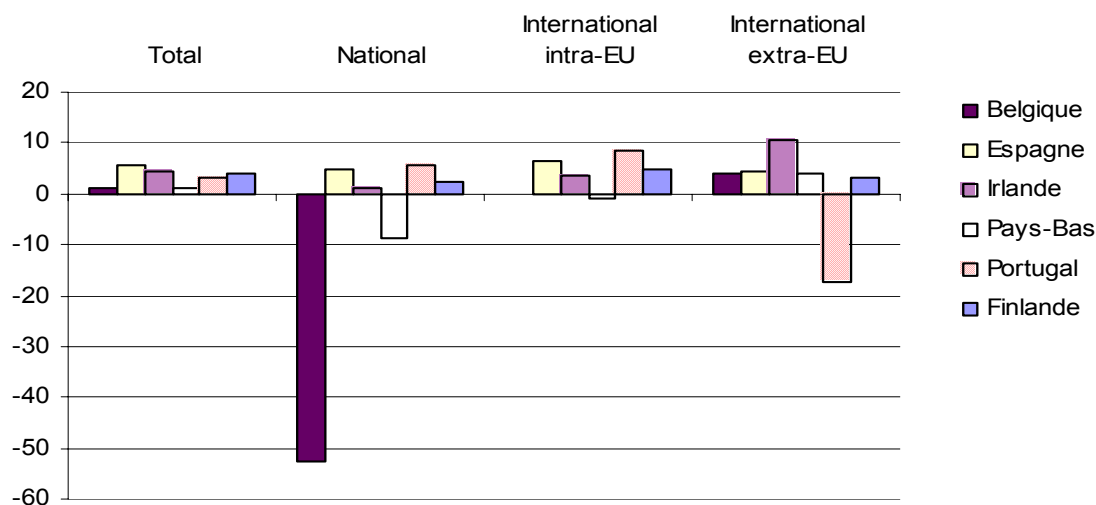
Seule l'Irlande a connu une évolution positive du nombre total des passagers au cours du dernier trimestre de l'année 2001. Cette situation résulte principalement de la croissance du transport international intra-UE (+5,2% au quatrième trimestre), croissance probablement due au développement du transport aérien à bas prix. Les chiffres du transport international intra-UE du Portugal ont enregistré une hausse pour tous les trimestres de 2001 (notamment le quatrième trimestre), tandis que les chiffres du transport international extra-UE ont baissé pour tous les trimestres, la diminution la plus forte étant celle du quatrième trimestre (-33,9%).

Tableau 3: Évolution trimestrielle entre 2000 et 2001 dans une sélection d'États membres

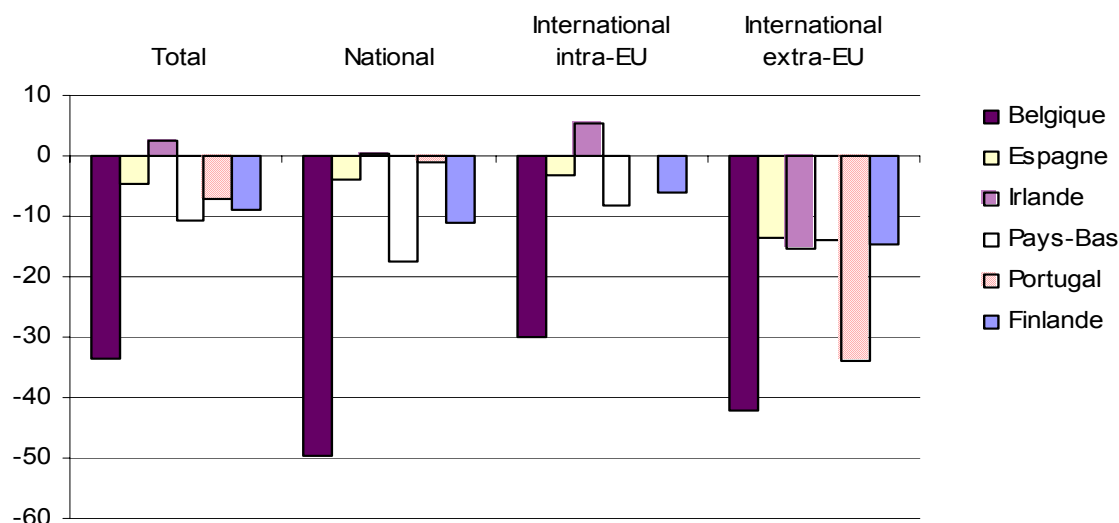
Transport	1 <sup>er</sup> trimestre			2 <sup>ème</sup> trimestre			3 <sup>ème</sup> trimestre			4 <sup>ème</sup> trimestre		
	Nombre de passagers (en milliers)		Évolution (%)	Nombre de passagers (en milliers)		Évolution (%)	Nombre de passagers (en milliers)		Évolution (%)	Nombre de passagers (en milliers)		Évolution (%)
Total	2000	2001	2000-2001	2000	2001	2000-2001	2000	2001	2000-2001	2000	2001	2000-2001
6 pays *	41 561	43 715	+5,2%	57 716	59 582	+3,2%	67 784	68 800	+1,5%	48 770	44 579	-8,6%
Belgique	4 358	4 478	+2,7%	5 787	5 791	+0,1%	6 503	6 241	-4,0%	4 947	3 279	-33,7%
Espagne	20 453	21 971	+7,4%	29 589	30 943	+4,6%	35 353	36 563	+3,4%	24 572	23 466	-4,5%
Irlande	3 118	3 243	+4,0%	4 442	4 656	+4,8%	5 503	5 704	+3,7%	3 633	3 722	+2,4%
Pays-Bas	8 333	8 502	+2,0%	10 655	10 739	+0,8%	12 080	11 824	-2,1%	9 558	8 532	-10,7%
Portugal	2 730	2 860	+4,8%	4 492	4 590	+2,2%	5 669	5 707	+0,7%	3 335	3 102	-7,0%
Finlande	2 569	2 661	+3,6%	2 751	2 864	+4,1%	2 676	2 762	+3,2%	2 725	2 478	-9,1%
<b>National</b>												
6 pays *	7 847	8 262	+5,3%	9 203	9 558	+3,9%	10 017	10 449	+4,3%	8 648	8 277	-4,3%
Belgique	2,98	0,51	-82,9%	1,09	1,42	+30,7%	3,59	0,92	-74,3%	0,49	0,25	-49,5%
Espagne	6 263	6 629	+5,8%	7 444	7 745	+4,0%	8 129	8 536	+5,0%	7 047	6 778	-3,8%
Irlande	140	137	-2,1%	171	178	+4,1%	199	201	+1,2%	157	158	+0,4%
Pays-Bas	47	43	-9,3%	58	54	-7,9%	58	50	-14,1%	48	39	-17,4%
Portugal	547	574	+5,0%	742	787	+6,1%	940	988	+5,1%	594	588	-1,0%
Finlande	847	878	+3,7%	786	793	+0,9%	688	673	-2,2%	801	714	-10,9%
<b>International intra-UE</b>												
6 pays *	25 070	26 455	+5,5%	37 415	38 684	+3,4%	44 108	44 922	+1,8%	30 095	28 218	-6,2%
Belgique	3 049	3 114	+2,1%	4 109	4 048	-1,5%	4 428	4 231	-4,5%	3 479	2 432	-30,1%
Espagne	11 953	12 956	+8,4%	19 223	20 188	+5,0%	23 431	24 211	+3,3%	14 876	14 394	-3,2%
Irlande	2 644	2 731	+3,3%	3 704	3 856	+4,1%	4 518	4 712	+4,3%	3 021	3 179	+5,2%
Pays-Bas	4 569	4 559	-0,2%	5 992	5 919	-1,2%	6 634	6 439	-2,9%	5 237	4 814	-8,1%
Portugal	1 614	1 788	+10,7%	2 938	3 159	+7,5%	3 651	3 836	+5,1%	2 065	2 067	+0,1%
Finlande	1 240	1 307	+5,4%	1 448	1 514	+4,5%	1 446	1 493	+3,3%	1 418	1 332	-6,1%
<b>International extra-UE</b>												
6 pays	8 644	8 998	+4,1%	11 098	11 340	+2,2%	13 659	13 430	-1,7%	10 027	8 084	-19,4%
Belgique	1 306	1 363	+4,4%	1 676	1 742	+3,9%	2 071	2 009	-3,0%	1 468	847	-42,3%
Espagne	2 236	2 386	+6,7%	2 922	3 010	+3,0%	3 793	3 816	+0,6%	2 649	2 294	-13,4%
Irlande	334	375	+12,1%	567	623	+9,9%	786	791	+0,6%	455	385	-15,4%
Pays-Bas	3 717	3 900	+4,9%	4 605	4 766	+3,5%	5 388	5 335	-1,0%	4 273	3 679	-13,9%
Portugal	569	498	-12,4%	812	644	-20,7%	1 079	882	-18,2%	676	447	-33,9%
Finlande	482	476	-1,3%	516	556	+7,7%	543	596	+9,7%	506	432	-14,5%

\* Les passagers voyageant entre les pays indiqués dans le tableau sont comptabilisés deux fois dans le total.

**Graphique 3 : Variations en pourcentage du transport aérien de passagers au cours du premier semestre (1<sup>er</sup> et 2<sup>ème</sup> trimestre), en 2001 par rapport à 2000**



**Graphique 4 : Variations en pourcentage du transport aérien de passagers au quatrième trimestre en 2001 par rapport à 2000**



L'évolution à la baisse observée aux Pays-Bas au cours des trois premiers trimestres a été accentuée par la chute brutale des chiffres du transport national et du transport international intra-UE durant le quatrième

trimestre. Les chiffres nationaux de la Belgique sont négligeables étant donné le faible nombre de passagers.

### Transport international extra-UE

Au niveau de l'UE, c'est le transport aérien international extra-UE de passagers qui a été le plus touché puisque par rapport à 2000, la baisse a été de 2,7% en 2001. Le tableau 4 met en évidence les trente premières liaisons entre les États membres de l'UE et les régions du monde. Ces liaisons représentent 68,7% du transport aérien international extra-UE de passagers. Les liaisons dont le nombre a augmenté ou baissé de plus de 5% sont indiquées en gras. Les cinq liaisons avec

l'Amérique du Nord qui figurent dans le tableau ont diminué, la baisse la plus forte concerne la liaison Italie-Amérique du Nord (-15,7%). La liaison la moins touchée est celle de France-Amérique du Nord (-3,7%). En 2001, le nombre de passagers a le plus souvent augmenté, ou alors faiblement baissé sur les vols en provenance ou à destination de pays européens non communautaires.

**Tableau 4: Transport international extra-UE de passagers en 2001 : les trente premières liaisons entre pays et régions**

Rang	Liaisons du trafic international extra-UE		Nombre de passagers (en milliers) en 2001	Évolution (%) 2000-2001
1	Royaume-Uni	Amérique du Nord	20 205	-10,3%
2	Allemagne	Autres pays européens	13 158	7,4%
3	Royaume-Uni	Autres pays européens	11 429	1,2%
4	Allemagne	Amérique du Nord	8 286	-7,4%
5	France	Amérique du Nord	7 414	-3,7%
6	France	Afrique du Nord	7 367	4,4%
7	Royaume-Uni	Extrême-Orient	5 248	-5,7%
8	Pays-Bas	Amérique du Nord	5 089	-8,6%
9	Allemagne	Europe Centrale et Orientale	4 665	9,8%
10	Allemagne	Extrême-Orient	4 610	2,3%
11	France	Autres pays européens	4 373	-0,6%
12	Allemagne	Afrique du Nord	3 901	-6,9%
13	Royaume-Uni	Proche et Moyen Orient	3 858	-2,4%
14	Pays-Bas	Autres pays européens	3 770	
15	Espagne	Autres pays européens	3 647	-1,2%
16	Danemark	Autres pays européens	3 203	:
17	France	Extrême-Orient	3 159	4,2%
18	Italie	Amérique du Nord	2 815	-15,7%
19	Italie	Afrique du Nord	2 669	-11,2%
20	Royaume-Uni	Amérique Centrale et Caraïbe	2 606	0,9%
21	Pays-Bas	Extrême-Orient	2 488	2,1%
22	Italie	Autres pays européens	2 333	-2,0%
23	Suède	Autres pays européens	2 237	0,3%
24	Royaume-Uni	Europe Centrale et Orientale	2 198	3,1%
		<b>Républiques de l'ex-URSS situées en</b>		
25	Allemagne	<b>Europe</b>	<b>2 024</b>	<b>11,1%</b>
26	Autriche	Autres pays européens	1 992	-2,2%
27	Royaume-Uni	Sous-continent indien	1 941	4,5%
28	Espagne	Amérique du Sud	1 902	7,0%
29	Royaume-Uni	Afrique australe	1 886	4,0%
30	Allemagne	Proche et Moyen Orient	1 845	-2,9%

### Conséquences pour les aéroports selon la « catégorie de taille d'aéroport »

#### Aéroports de catégorie 1 :

Aéroports comptant moins de 150 000 passagers par an

#### Aéroports de catégorie 2:

Aéroports comptant entre 150 000 et 1,5 million de passagers par an

#### Aéroports de catégorie 3 :

Aéroports comptant plus de 1,5 million de passagers par an

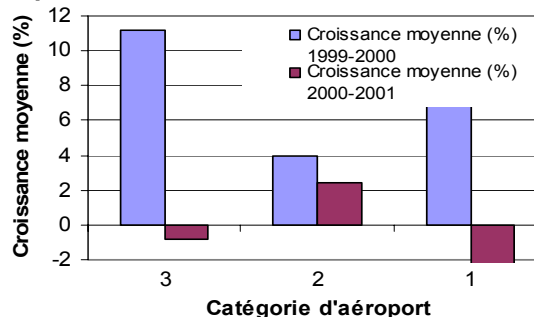
**Tableau 5 : Variations des chiffres par catégorie d'aéroport**

Catégorie d'aéroport en 2001	Nombre d'aéroports utilisés pour les calculs	Nombre de passagers (en milliers) en 2001	Croissance moyenne (%) 1999-2000	Croissance moyenne (%) 2000-2001
3	75	734 577	11,2%	-0,8%
2	81	46 441	4,0%	2,4%
1	23	2 088	7,1%	-3,1%

Les résultats montrent que les aéroports de la catégorie 3 ont enregistré la plus forte baisse du nombre de leurs

passagers car ce sont eux, en particulier, qui assurent les liaisons extra-UE (les plus affectées par les événements du 11 septembre).

**Graphique 5 : Croissance moyenne par catégorie d'aéroport**



En revanche, les aéroports de taille moyenne (entre 150 000 et 1,5 million de passagers par an) ont été les moins touchés. Ils ont même enregistré une augmentation que l'on peut attribuer au développement du transport aérien à bas prix.

## ► INFORMATIONS ESSENTIELLES – NOTES METHODOLOGIQUES

Les chiffres figurant dans la présente publication sont extraits de la base de données «Aviation» d'Eurostat qui contient les données du transport aérien international depuis 1993 pour les pays de l'EEE et la Suisse, ainsi que pour les pays candidats depuis 2000. En ce qui concerne les pays de l'EEE et la Suisse, les données relatives aux passagers des vols intérieurs sont disponibles depuis 1997.

La base de données est disponible en ligne, sur le CD-Rom annuel «Aviation» ainsi que sur le DVD-Rom «Tout sur les statistiques des transports».

### **Définitions: Données d'origine/de destination et d'étapes de vol – Passagers internationaux**

L'OACI (Organisation de l'Aviation Civile Internationale) définit le trafic d'origine et de destination des vols comme un trafic sur un vol déterminé ayant le même code de vol, subdivisé par paire d'aéroports conformément au point d'embarquement et au point de débarquement de ce vol. En ce qui concerne les passagers, le fret ou le courrier dont l'aéroport d'embarquement n'est pas connu, l'origine de l'aéronef est réputée être le point d'embarquement; le même principe vaut pour le point de débarquement. Étant donné que le voyage aérien d'un passager peut consister en plus d'un vol, l'origine et la destination du vol d'un passager n'est pas nécessairement son origine et sa destination véritables.

Une étape de vol est définie par l'OACI comme le vol d'un aéronef, du décollage à l'atterrissage suivant.

Pour simplifier, on peut considérer qu'une «étape de vol» correspond à l'aéroport d'où l'aéronef décolle et où il atterrit, tandis qu'une origine/destination des vols correspond à l'aéroport d'embarquement et de débarquement d'un passager.

La différence entre origine et destination des vols et étape de vol est liée aux passagers en transit direct (passagers demeurant à bord d'un aéronef à une étape de vol). Cela peut être illustré par l'exemple suivant: un vol est effectué sur une ligne New-York-Londres-Paris. Le trafic passagers se compose de 185 passagers voyageant de New-York à Londres, 135 voyageant de New-York à Paris et 75 voyageant de Londres à Paris. Ainsi, les données d'origine/de destination sont les 185 passagers de l'étape New-York-Londres, les 135 passagers de l'étape New-York-Paris et les 75 passagers de l'étape Londres-Paris. New-York enregistrera les chiffres pour l'étape New-York-Londres et New-York-Paris; Paris enregistrera les données pour New-York-Paris et Londres-Paris. En ce qui concerne les données d'étapes de vol, il y en a deux et les chiffres enregistrés sont: New-York-Londres  $320 = (185 + 135)$  passagers, Londres-Paris  $210 = (135 + 75)$  passagers.

Les passagers sont définis comme l'ensemble des personnes dont le voyage aérien commence ou se termine à l'aéroport déclarant, auxquels s'ajoutent les passagers en transit qui sont comptés deux fois à l'aéroport déclarant. Les passagers en transit direct seront comptés pour les données d'étapes de vol mais pas pour l'origine/la destination. (Dans l'exemple cité, les 135 passagers en transit à Londres sont enregistrés par Londres en tant que données d'étapes de vol et ne le seraient pas en tant que données d'origine/destination).

### **Passagers: données d'origine/de destination et d'étapes de vol – Pays déclarants**

En principe, les informations fournies dans la présente publication sont basées sur les données d'origine/de destination des vols plutôt

que sur les données d'étape de vol. Les données d'origine/de destination des vols ont été utilisées lorsqu'elles étaient disponibles, mais les données d'étapes de vol ont été acceptées pour les pays ne déclarant aucune donnée d'origine/de destination des vols. Autrement dit, pour tous les graphiques et tableaux, les données d'origine/de destination des vols ont été utilisées pour l'Allemagne (DE), la Grèce (EL), l'Espagne (ES), la France (FR), l'Irlande (IE), la Finlande (FI), les Pays-Bas (NL), le Portugal (PT) et le Royaume-Uni (UK); les données d'étapes de vol ne sont disponibles que pour la Belgique (BE), le Danemark (DK), l'Italie (IT), le Luxembourg (LU), l'Autriche (AT) et la Suède (SE). Le Danemark n'a pas fourni de données pour 2000 et la Grèce pour 2001.

C'est essentiellement sur les liaisons extra-UE long courrier que les volumes de passagers déclarés suivant le principe des étapes de vol peuvent être sous-estimés (en raison de la proportion relativement élevée de transits directs dans ce cas). Sur le plan méthodologique, cela ne peut toutefois pas être évité.

### **Régions du monde**

Les «régions du monde», telles qu'elles sont définies dans la présente publication correspondent à la géonomenclature utilisée par toutes les unités d'Eurostat (JO L335, du 10.12.1998, page 22 – Règlement (CE) n° 2645/98 de la Commission relatif à la nomenclature des pays et territoires pour les statistiques du commerce extérieur de la Communauté et du commerce entre ses États membres).

### **Passagers nationaux (domestiques)**

Pour le calcul des «passagers nationaux totaux» et pour éviter le double comptage seuls les départs (passagers à l'aéroport d'embarquement) ont été pris en compte.

### **Transport international intra-UE de passagers**

Pour le calcul du total UE-15 des passagers internationaux intra-UE, et pour éviter le double comptage, seuls les passagers au départ dans chaque pays déclarant ont été pris en compte (sauf lorsque l'aéroport partenaire n'est pas un aéroport déclarant dans lequel les passagers à l'arrivée ont également été pris en compte).

En ce qui concerne les pays n'ayant pas déclaré de données d'origine/de destination des vols ou de données étape de vol pour une année spécifique ou un aéroport spécifique, des estimations ont été faites pour les départs à partir des chiffres correspondants d'arrivées déclarés par les autres pays.

### **Transport international de passagers extra-UE**

En cas de données manquantes pour calculer le transport international extra-UE de passagers d'un pays, on a utilisé les estimations basées sur la méthode de la régression linéaire.

### **Conséquences pour les aéroports en fonction de leur catégorie de taille**

Il convient de noter que les aéroports ayant enregistré une très forte augmentation (plus de 100%) ou une importante baisse (plus de 50%) peuvent avoir été touchés par d'autres facteurs que le 11 septembre. Ils n'ont, par conséquent, pas été pris en compte dans la présente publication. En 2000, ils représentaient 3% du nombre total de passagers transportés pour les aéroports de la catégorie 3, 10,7% pour les aéroports de la catégorie 2 et 20,1% pour les aéroports de la catégorie 1.

# Pour en savoir plus:

- **Les bases de données**  
NewCronos, Thème 7

Pour toute information ou commande de publications, bases de données et extractions de bases de données à la demande, contactez le réseau **Data Shops**:

DANMARK	DEUTSCHLAND	ESPAÑA	FRANCE	ITALIA – Roma
<b>DANMARKS STATISTIK</b> Bibliotek og Information Eurostat Data Shop Sejrogade 11 DK-2100 KØBENHAVN Ø Tlf. (45) 39 17 30 30 Fax (45) 39 17 30 03 E-mail: bib@dst.dk URL: <a href="http://www.dst.dk/bibliotek">http://www.dst.dk/bibliotek</a>	<b>Statistisches Bundesamt</b> Eurostat Data Shop Berlin Otto-Braun-Straße 70-72 (Eingang: Karl-Marx-Allee) D-10178 Berlin Tel. (49) 1888-644 94 27/28 (49) 611 75 94 27 Fax (49) 1888-644 94 30 E-Mail: <a href="mailto:datashop@destatis.de">datashop@destatis.de</a> URL: <a href="http://www.eu-datashop.de/">http://www.eu-datashop.de/</a>	<b>INE</b> Eurostat Data Shop Paseo de la Castellana, 183 Despacho 011B Entrada por Estébanez Caldeón E-28046 MADRID Tel. (34) 915 839 167/ 915 839 500 Fax (34) 915 830 357 E-mail: <a href="mailto:datashop.eurostat@ine.es">datashop.eurostat@ine.es</a> URL: <a href="http://www.ine.es/produser/datashop/index.html">http://www.ine.es/produser/datashop/index.html</a> Member of the MIDAS Net	<b>INSEE Info Service</b> Eurostat Data Shop 195, rue de Bercy Tour Gamma A F-75582 PARIS CEDEX 12 Tél. (33) 1 53 17 88 44 Fax (33) 1 53 17 88 22 E-mail: <a href="mailto:datashop@insee.fr">datashop@insee.fr</a> Member of the MIDAS Net	<b>ISTAT</b> Centro di informazione statistica Sede di Roma Eurostat Data Shop Via Cesare Balbo, 11a I-00184 Roma Tel. (39) 06 46 73 32 28 Fax (39) 06 46 73 31 01/ 07 E-mail: <a href="mailto:datashop@istat.it">datashop@istat.it</a> URL: <a href="http://www.istat.it/Prodotti-e/Allegati/Eurostatdatashop.html">http://www.istat.it/Prodotti-e/Allegati/Eurostatdatashop.html</a> Member of the MIDAS Net
ITALIA – Milano	NEDERLAND	PORTUGAL	SUOMI/FINLAND	SVERIGE
<b>ISTAT</b> Ufficio Regionale per la Lombardia Eurostat Data Shop Via Fieno 3 I-20123 MILANO Tel. (39) 02 80 61 32 460 Fax (39) 02 80 61 32 304 E-mail: <a href="mailto:mileuro@tin.it">mileuro@tin.it</a> URL: <a href="http://www.istat.it/Prodotti-e/Allegati/Eurostatdatashop.html">http://www.istat.it/Prodotti-e/Allegati/Eurostatdatashop.html</a> Member of the MIDAS Net	<b>Centraal Bureau voor de Statistiek</b> Eurostat Data Shop - Voorburg Postbus 4000 NL-2270 JM VOORBURG Nederland Tel. (31) 70 337 49 00 Fax (31) 70 337 59 84 E-mail: <a href="mailto:datashop@cbs.nl">datashop@cbs.nl</a> URL: <a href="http://www.cbs.nl/eurodatashop">www.cbs.nl/eurodatashop</a>	<b>Eurostat Data Shop Lisboa</b> INE/Serviço de Difusão Av. António José de Almeida, 2 P-1000-043 LISBOA Tel. (351) 21 842 61 00 Fax (351) 21 842 63 64 E-mail: <a href="mailto:data.shop@ine.pt">data.shop@ine.pt</a>	<b>Statistics Finland</b> Eurostat Data Shop Helsinki Tilastokirjasto PL 2B FIN-00022 Tilastokeskus Työpajkatu 13 B, 2.Kerros, Helsinki P. (358) 9 17 34 22 21 F. (358) 9 17 34 22 79 Sähköposti: <a href="mailto:datashop@stat.fi">datashop@stat.fi</a> URL: <a href="http://www.tilastokeskus.fi/tk/kk/datashop/">http://www.tilastokeskus.fi/tk/kk/datashop/</a>	<b>Statistics Sweden</b> Information service Eurostat Data Shop Karlavägen 100 - Box 24 300 S-104 51 STOCKHOLM Tfn (46) 8 50 69 48 01 Fax (46) 8 50 69 48 99 E-post: <a href="mailto:infoservice@scb.se">infoservice@scb.se</a> URL: <a href="http://www.scb.se/templates/Standard_22884.asp">http://www.scb.se/templates/Standard_22884.asp</a>
UNITED KINGDOM	NORGE	SCHWEIZ/SUISSE/SVIZZERA	UNITED STATES OF AMERICA	
<b>Eurostat Data Shop</b> Office for National Statistics Room 1.015 Cardiff Road Newport South Wales NP10 8XG United Kingdom Tel. (44) 1633 81 33 69 Fax (44) 1633 81 33 33 E-mail: <a href="mailto:eurostat.datashop@ons.gov.uk">eurostat.datashop@ons.gov.uk</a>	<b>Statistics Norway</b> Library and Information Centre Eurostat Data Shop Kongens gate 6 Boks 8131 Dep. N-0033 OSLO Tel. (47) 21 09 46 42 / 43 Fax (47) 21 09 45 04 E-mail: <a href="mailto:Datashop@ssb.no">Datashop@ssb.no</a> URL: <a href="http://www.ssb.no/biblioteket/datashop/">http://www.ssb.no/biblioteket/datashop/</a>	<b>Statistisches Amt des Kantons Zürich</b> Eurostat Data Shop Bleichenweg 5 CH-8090 Zürich Tel. (41) 1 225 12 12 Fax (41) 1 225 12 99 E-mail: <a href="mailto:datashop@statistik.zh.ch">datashop@statistik.zh.ch</a> URL: <a href="http://www.statistik.zh.ch">http://www.statistik.zh.ch</a>	<b>Harver Analytics</b> Eurostat Data Shop 60 East 42nd Street Suite 3310 NEW YORK, NY 10165 USA Tel. (1) 212 986 93 00 Fax (1) 212 986 69 81 E-mail: <a href="mailto:eurodata@haver.com">eurodata@haver.com</a> URL: <a href="http://www.haver.com/">http://www.haver.com/</a>	

Media Support Eurostat (seulement pour journalistes professionnels):

Bâtiment Bech Bureau A4/017 • L-2920 Luxembourg • Tél. (352) 4301 33408 • Fax (352) 4301 35349 • e-mail: [eurostat-mediasupport@cec.eu.int](mailto:eurostat-mediasupport@cec.eu.int)

## Pour toute information méthodologique:

Vincent Tronet, Eurostat / B3, L-2920 Luxembourg, Tel. (352) 4301 32906, Fax (352) 4301 32289,

E-mail: [Vincent.Tronet@cec.eu.int](mailto:Vincent.Tronet@cec.eu.int)

ORIGINAL: Anglais

N'hésitez pas à nous rencontrer sur Internet à l'adresse suivante: [www.europa.eu.int/comm/eurostat/](http://www.europa.eu.int/comm/eurostat/) si vous désirez de plus amples informations!

Une liste des bureaux de vente dans le monde est disponible à l'**Office des publications officielles des Communautés européennes**.

2 rue Mercier – L-2985 Luxembourg  
Tél. (352) 2929 42118 Fax (352) 2929 42709  
URL: <http://publications.eu.int>  
E-mail: [info-info-opoce@cec.eu.int](mailto:info-info-opoce@cec.eu.int)

BELGIQUE/BELGIË – DANMARK – DEUTSCHLAND – GREECE/ELLADA – ESPAÑA – FRANCE – IRELAND – ITALIA – LUXEMBOURG – NEDERLAND – ÖSTERREICH  
PORTUGAL – SUOMI/FINLAND – SVERIGE – UNITED KINGDOM – ISLAND – NORGE – SCHWEIZ/SUISSE/SVIZZERA – BALGARJA – CESHÁ REPUBLIKA – CYPRUS  
EESTI – HRVATSKA – MAGYARORSZÁG – MALTA – POLSKA – ROMÂNIA – RUSSIA – SLOVAKIA – SLOVENIA – TÜRKIYE – AUSTRALIA – CANADA – EGYPT – INDIA  
ISRAËL – JAPAN – MALAYSIA – PHILIPPINES – SOUTH KOREA – THAILAND – UNITED STATES OF AMERICA

## Bon de commande

Je m'abonne à Statistiques en bref pour 1 an (du 1.1.2004 au 31.12.2004):  
(adresses des Data Shops et des bureaux de vente voir plus haut)

L'ensemble des 9 thèmes (environ 200 numéros)

Papier: 240 EUR

Langue souhaitée:  DE  EN  FR

Les Statistiques en bref (fichier pdf) peuvent être téléchargés gratuitement du site internet Eurostat. Vous devez simplement vous enregistrer. Pour d'autres formules, veuillez contacter votre Data Shop.

Merci de me faire parvenir un exemplaire gratuit du «mini-guide Eurostat»(sélection de produits et services Eurostat)  
Langue souhaitée:  DE  EN  FR

Je souhaite m'abonner gratuitement à «Références statistiques», la note d'information sur les produits et services Eurostat  
Langue souhaitée:  DE  EN  FR

M.  M<sup>me</sup>  M<sup>lle</sup>

(SVP écrire en majuscules)

Nom: \_\_\_\_\_ Prénom: \_\_\_\_\_

Société: \_\_\_\_\_ Département: \_\_\_\_\_

Fonction: \_\_\_\_\_

Adresse: \_\_\_\_\_

Code postal: \_\_\_\_\_ Ville: \_\_\_\_\_

Pays: \_\_\_\_\_

Tél.: \_\_\_\_\_ Fax: \_\_\_\_\_

E-mail: \_\_\_\_\_

Paiement à réception de la facture de préférence par:

Virement bancaire

Visa  Eurocard

Carte N°: \_\_\_\_\_ Expiration le: \_\_\_\_/\_\_\_\_

**Merci de confirmer votre numéro de TVA intra-communautaire:**

**A défaut, la TVA sera appliquée automatiquement. Aucune note de crédit ne sera établie a posteriori.**