

Statistiques en bref

AGRICULTURE ET
PECHE

THEME 5 – 8/2004

AGRICULTURE

Contenu

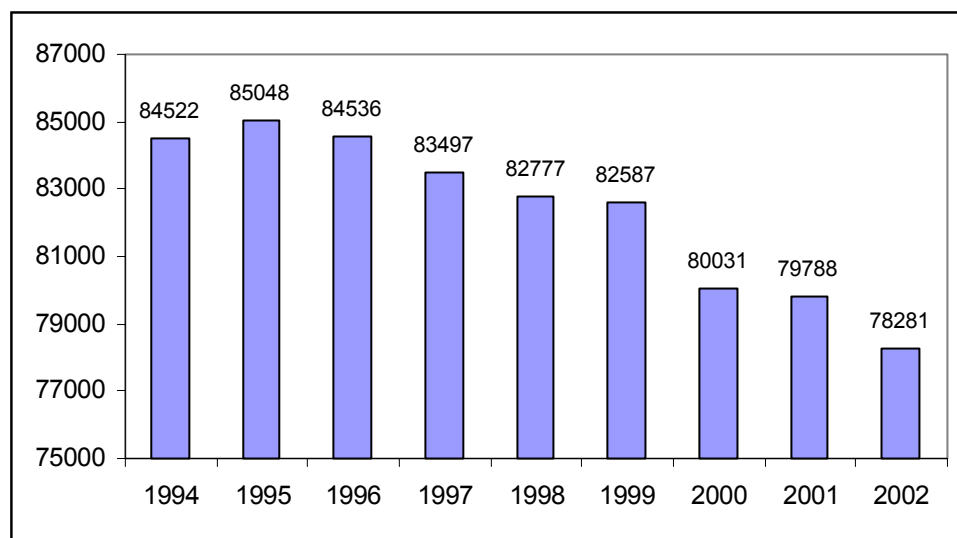
L'évolution du cheptel bovin
total dans les Etats membres.. 1

Distribution du cheptel bovin
par catégories principales 2

L'évolution du cheptel des
vaches laitières 6

L'évolution du cheptel bovin dans l'UE au cours des années 1994-2002

Francis Weiler, Blanka Chropvùvková



Graphique 1: Total du cheptel bovin dans l'UE-15 (1000 têtes)

Source Eurostat

Le cheptel bovin total de l'Union européenne comptait 78,3 millions d'animaux en 2002. Puisque les données d'UE-15 ne sont disponibles que depuis l'année 1994, on ne peut considérer l'évolution du cheptel bovin total de l'UE-15 qu'à partir de cette année. La présente publication donne une vue des effectifs bovins, de leur évolution et de la répartition du cheptel total par catégories dans les Etats membres au cours des années 1994-2002.

Comme l'indique le graphique 1, après une reprise faible (+0,6%) en 1995 par rapport à 1994, le total du cheptel bovin communautaire marque une régression jusqu'en 2002. La plus grande baisse a été enregistrée de 1999 à 2000 (-3,1%). Si on fait la comparaison du cheptel total en 2002 par rapport à celui de 1994, il a diminué de 6,2 millions de têtes.

L'évolution du cheptel bovin total dans les Etats membres

Globalement le cheptel bovin diminue dans l'Union Européenne sur la période 1994-2002. Au cours de cette période, la production bovine a été touchée par 2 crises ESB en 1997 et en 2000. Les effets en ont été une réduction de cheptel par des mesures d'assainissement et rétention temporaire d'animaux sur les exploitations dans l'attente d'un marché plus favorable. Le tableau 1 montre que, malgré certaines fluctuations, le cheptel est en diminution dans 11 Etats membres, quasi stable dans 2 Etats membres et en augmentation dans 2 pays. Une diminution d'au moins 10 % a été observée aux Pays-Bas, au Danemark, en Finlande, en Allemagne, au Royaume-Uni, en Autriche et en Belgique et les plus fortes augmentations en Espagne et en Grèce. Certaines fluctuations importantes ont été observées en Grèce et en Italie.



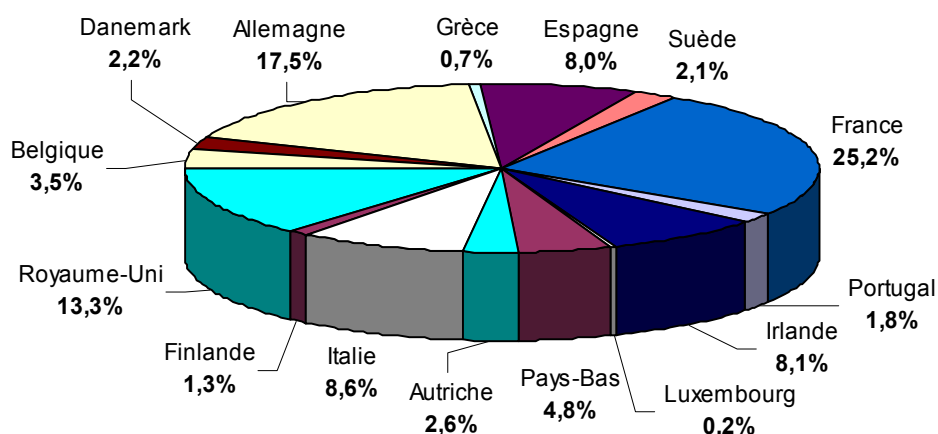
Tableau 1

Total du cheptel bovin dans les Etats membres (1000 têtes)										2002/1994
	1994	1995	1996	1997	1998	1999	2000	2001	2002	(%)
Belgique	3161	3159	3071	2978	2984	2970	3001	2908	2758	87,3
Danemark	2082	2094	2052	2026	1968	1976	1891	1840	1740	83,6
Allemagne	15962	15890	15760	15227	14942	14658	14568	14227	13732	86,0
Grèce	520	550	593	596	577	654	567	559	573	110,2
Espagne	5234	5495	5905	5869	5966	6291	6164	6272	6279	120,0
France	20507	20837	20541	20334	20055	20216	20089	20281	19729	96,2
Irlande	6344	6451	6661	6882	6952	6558	6330	6408	6338	99,9
Italie	7272	7418	7390	7328	7316	7361	6232	6933	6695	92,1
Luxembourg	204	204	209	205	202	203	200	198	190	93,2
Pays-Bas	4588	4545	4366	4287	4184	4097	3890	3842	3780	82,4
Autriche	2329	2326	2272	2198	2172	2153	2156	2118	2067	88,8
Portugal	1363	1386	1389	1386	1409	1421	1414	1404	1395	102,3
Finlande	1185	1179	1150	1125	1101	1068	1035	1019	1012	85,4
Suede	1790	1779	1747	1708	1712	1680	1618	1617	1612	90,1
Royaume-Uni	11981	11735	11430	11347	11237	11281	10878	10161	10381	86,6
UE-15	84522	85048	84536	83497	82777	82587	80031	79788	78281	92,6

Source : Eurostat

En considérant l'importance des pays producteurs, plus de 50 % du cheptel bovin de l'UE est détenu par 3 pays (France, Allemagne et Royaume-Uni) et en y ajoutant l'Irlande, l'Espagne et l'Italie, 6 Etats membres détiennent plus de 80 % du cheptel bovin. Les parts de ces différents groupes de pays varient peu sur la période considérée, malgré la diminution du nombre de bovins dans les 3 principaux pays producteurs.

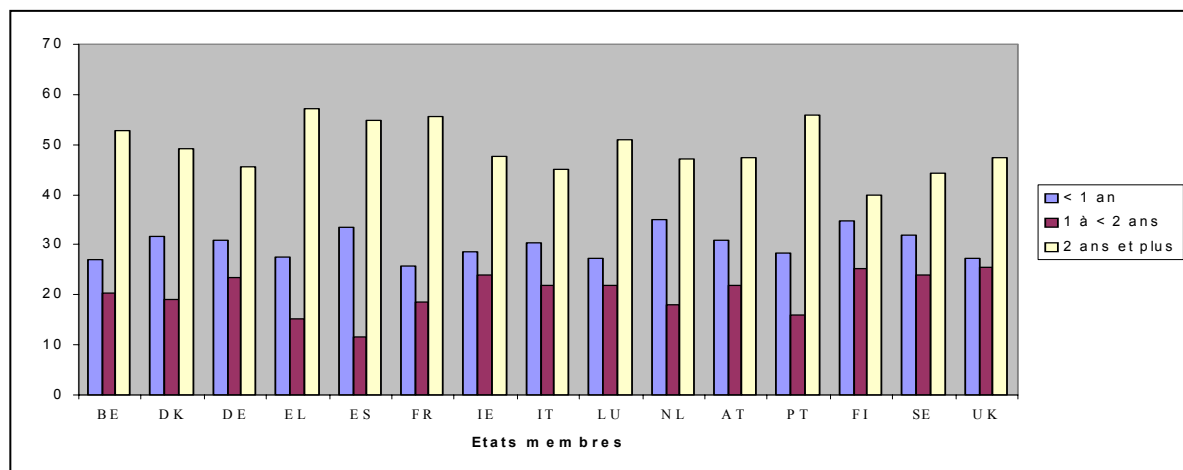
Graphique 2 : La part du cheptel bovin des Etats membres dans le cheptel bovin d'UE-15 en 2002



Distribution du cheptel bovin par catégories principales

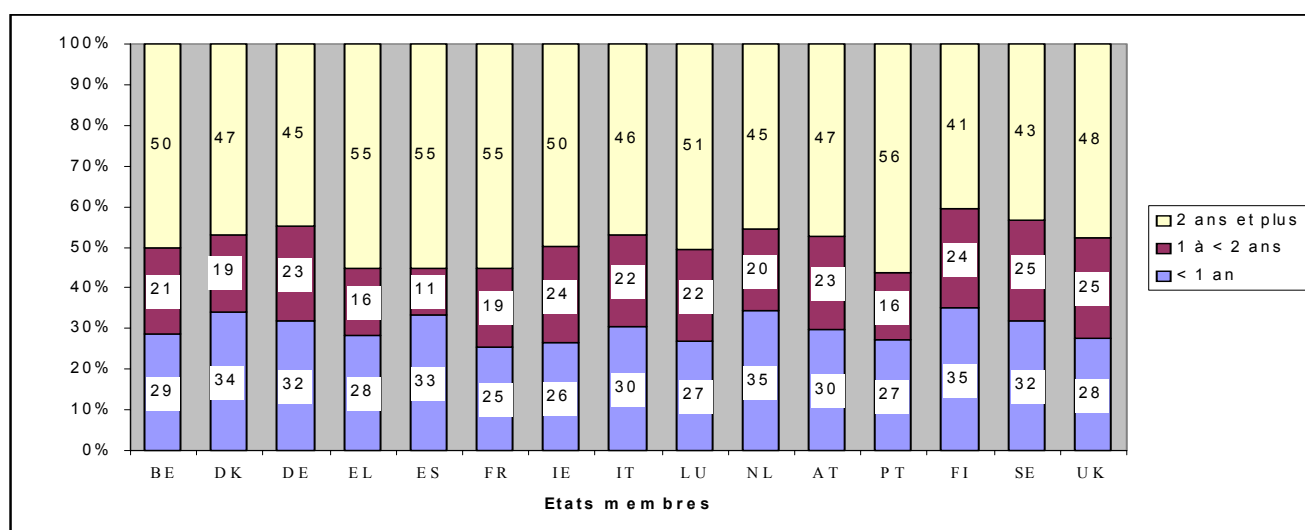
Dans la répartition de bovins selon les catégories principales (selon l'âge – graphique 3), les bovins âgés de 2 ans et plus représentent la plus grande part du cheptel dans tous les Etats membres : en novembre/décembre 2002, elle se situe au-delà de 40 % et est la plus importante en Grèce (57 %), au Portugal (56 %), en France (56 %) et en Espagne (55 %).

Graphique 3 : Répartition des bovins en 2002 (%)



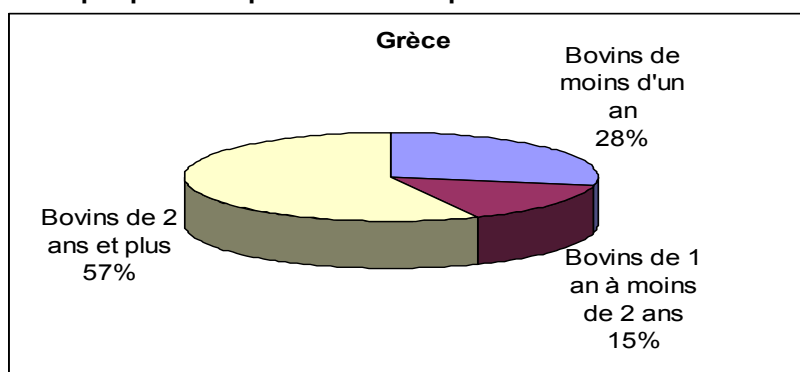
Sur une période de plusieurs années, on ne constate pas dans les Etats membres de grande variation de la répartition du cheptel bovin selon les 3 catégories d'âge. Le graphique 4 donne une représentation de la répartition par Etat membre basée sur la moyenne du cheptel calculée pour la période de 1994 à 2002. Pour une majorité d'Etats membres, la catégorie d'âge de 1 à < 2 ans représente de 20 à 25 % du cheptel, à noter 11 % pour l'Espagne et 16 % pour la Grèce et le Portugal. Il semble que les pays du Nord de l'Europe détiennent davantage de jeunes bovins et que vers le sud de l'Europe à l'exception de l'Italie, l'âge des animaux augmente.

Graphique 4 : Répartition des bovins – la moyenne 1994 – 2002 (%)

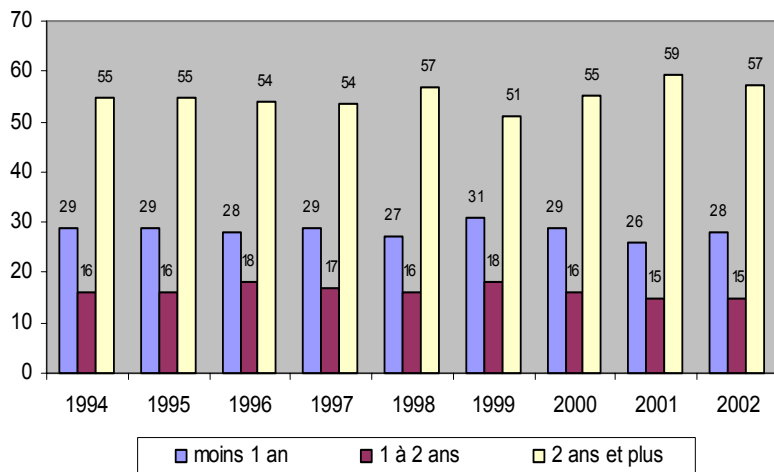


Comme dit précédemment, en 2002, les bovins de 2 ans et plus représentent la plus grande part du cheptel (57%) en Grèce. Le graphique 5 montre la répartition du cheptel bovin grec.

Graphique 5 : Répartition du cheptel bovin en Grèce en 2002



Graphique 6 : Distribution du cheptel bovin en Grèce

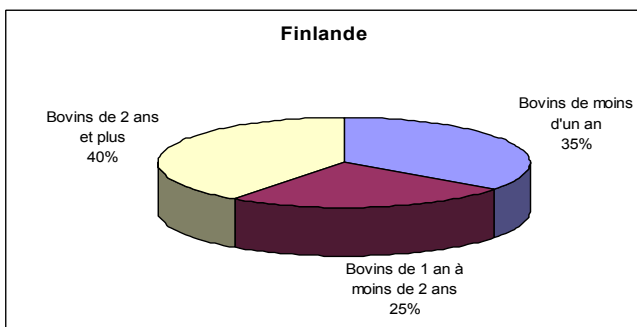


En Grèce, on y a observé les plus grands changements dans la répartition des bovins par catégories au cours des années 1994-2002. Tandis que la moyenne 1994-2002 de la part des bovins de 2 ans et plus est de 55% du cheptel total, en 1999, cette catégorie a accusé 51% du cheptel bovin. Elle a augmenté et atteint 59% en 2001. Cette progression a été compensée par la baisse de la part des bovins de moins d'un an de 31% en 1999 à 26% en 2001 et de la part des bovins de 1 an à moins de 2 ans de 18% en 1999 à 15% en 2001 (voir graphique 6).

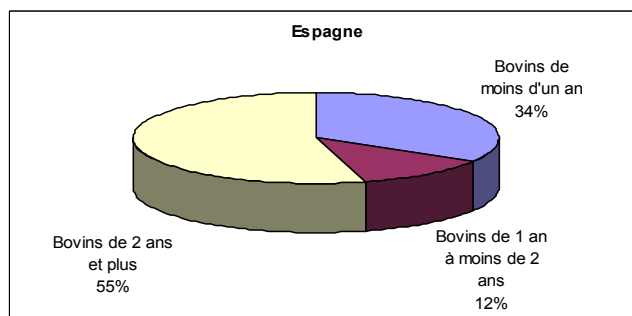
La Finlande possède la plus petite part de bovins de 2 ans et plus dans le cheptel total, soit 40% en 2002 (voir graphique 7). En Finlande et aussi au Royaume-Uni, les bovins de 1 an à moins de 2 ans représentent la plus grande part (25%) en comparaison à celle dans les autres Etats membres. Les bovins de moins d'un an occupent 35% du cheptel bovin finlandais. C'est la plus grande part par rapport à celle dans les autres pays communautaires. En 2002, la même proportion des bovins de moins de 1 an (35%) a été observée aux Pays-Bas. Au cours des années 1994-2002, en Finlande, la répartition du cheptel reste relativement stable.

En Espagne, même si la proportion des bovins de moins de 1 an est proche de celle en Finlande, elle atteint 34% en 2002, les bovins de 1 an à moins 2 ans font la plus petite part, soit 12% en 2002 et les bovins de 2 ans et plus représentent une grande part de son cheptel (55%) (voir graphique 8).

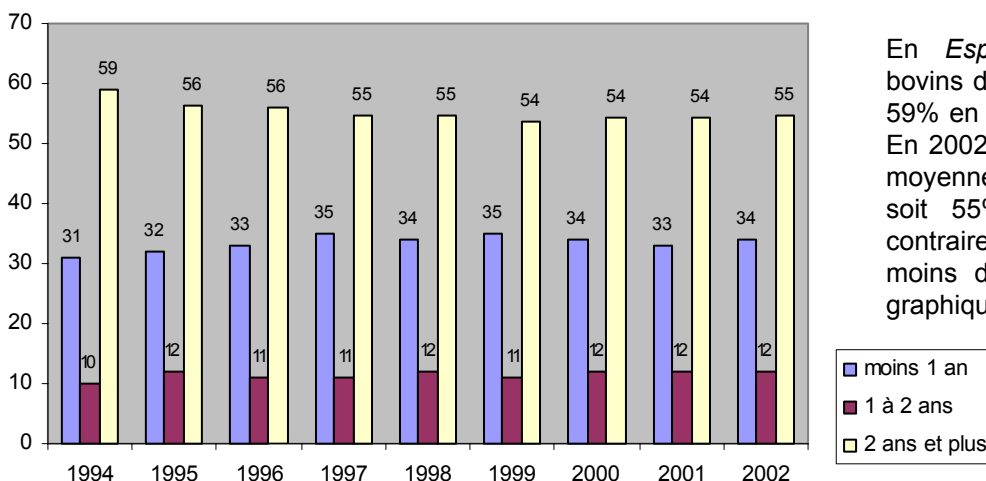
Graphique 7 : Répartition du cheptel bovin en Finlande en 2002



Graphique 8 : Répartition du cheptel bovin en Espagne en 2002



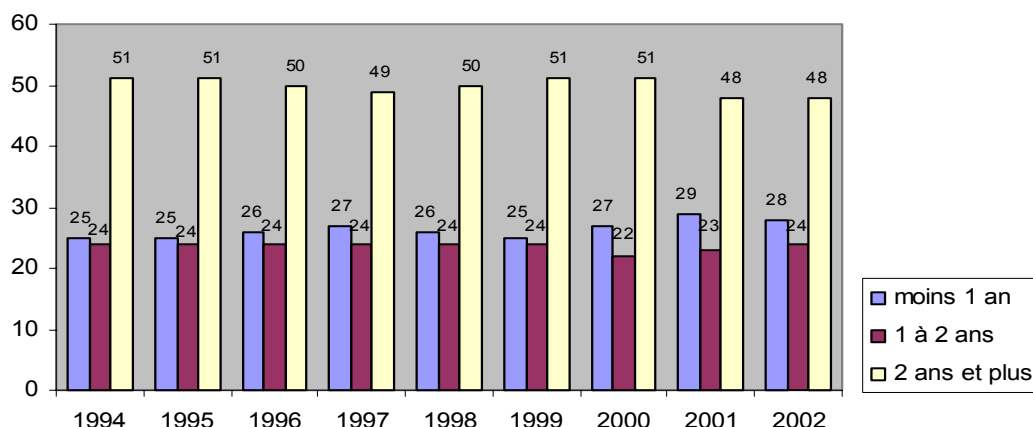
Graphique 9 : Distribution du cheptel bovin en Espagne



En Espagne, la proportion des bovins de 2 ans et plus a baissé de 59% en 1994 à 54% en 1999-2001. En 2002, elle atteint le niveau de la moyenne des années 1994-2002, soit 55% du cheptel bovin. Au contraire, la part des bovins de moins de 1 an a augmenté (voir graphique 9).

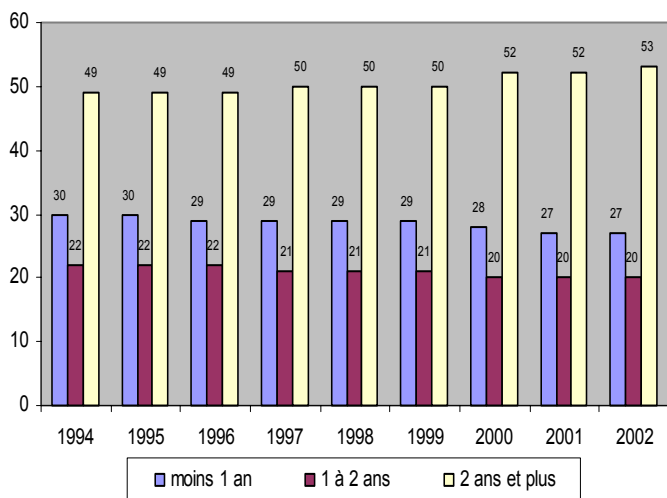
La diminution de la part des bovins de 2 ans et plus a été enregistrée aussi en *Irlande* au cours des années 1994-2002. Par contre, la part des bovins de moins 1 an a augmenté (voir graphique 10).

Graphique 10 : Distribution du cheptel bovin en Irlande

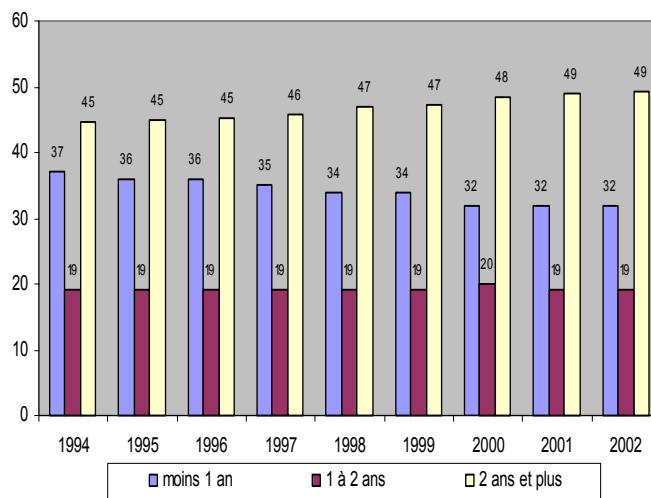


La tendance à l'augmentation de la part des bovins de 2 ans et plus a été constatée en *Belgique*, au *Danemark* et aux *Pays-Bas*. Cette croissance en Belgique a été compensée par la baisse observée dans les deux autres catégories (voir graphique 11). Au Danemark, c'était seulement la part des bovins de moins 1 an, qui a diminué, la proportion des bovins de 1 an à moins de 2 ans est restée stable (voir graphique 12). Aux Pays-Bas, on a remarqué une diminution importante dans la part des bovins de 1 an à moins de 2 ans (voir graphique 13). Dans les autres Etats membres, les proportions des catégories restent relativement stables.

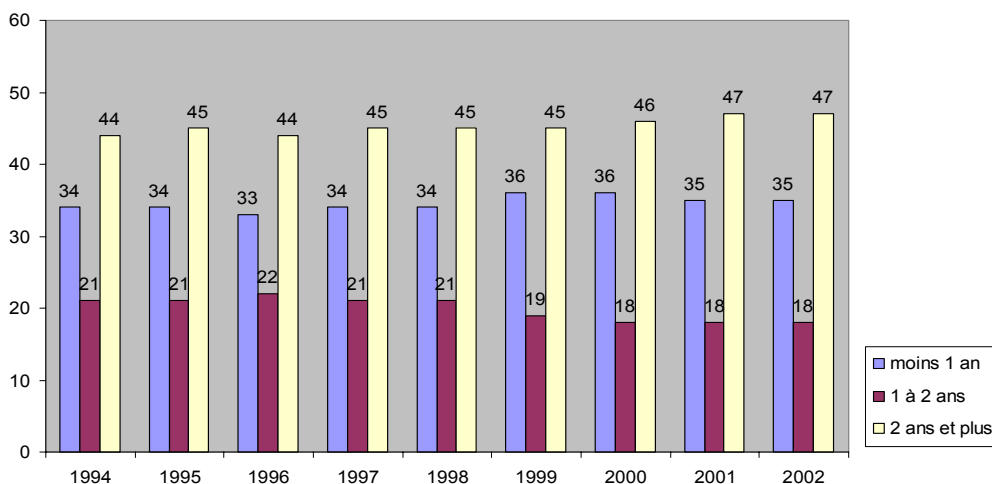
Graphique 11 : Distribution du cheptel bovin en Belgique



Graphique 12 : Distribution du cheptel bovin au Danemark



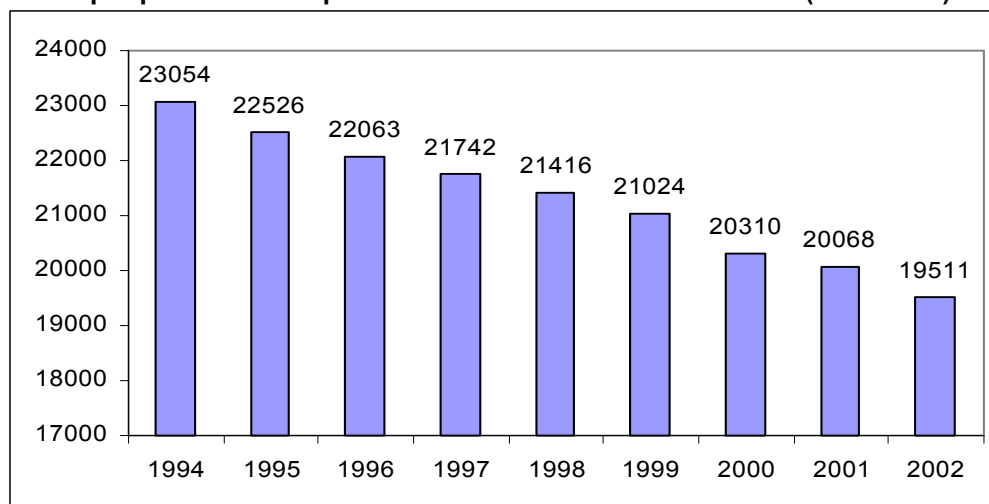
Graphique 13 : Distribution du cheptel bovin aux Pays-Bas



L'évolution du cheptel des vaches laitières

Parmi les catégories des bovins de 2 ans et plus, celle des vaches laitières est très importante. En 2002, le nombre de vaches laitières dans l'UE comptait 19,5 millions d'animaux. Au cours des années 1994-2002, le cheptel des vaches laitières a eu tendance à diminuer et il a perdu 3,5 millions de têtes en 2002 par rapport à 1994 (voir graphique 14). La plus grande régression a été observée de 1999 à 2000, soit 3,4%. Cette régression peut être la conséquence des quotas laitiers associés à une meilleure productivité.

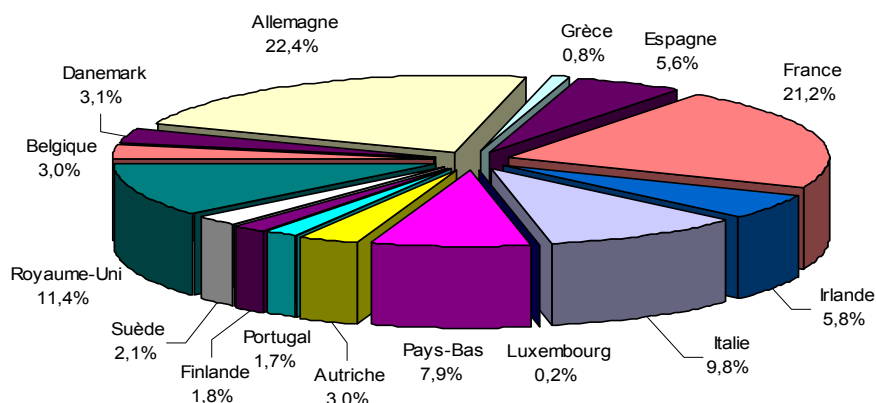
Graphique 14 : Le cheptel des vaches laitières dans l'UE-15 (1000 têtes)



Source : Eurostat

L'Allemagne possède le plus grand cheptel de vaches laitières (4,4 millions) dans l'UE, soit 22,4% du cheptel communautaire en 2002 (voir graphique 15), malgré une réduction de 900 000 têtes en 2002 par rapport à 1994 (voir tableau 2).

Graphique 15 : La part du cheptel des vaches laitières des Etats membres dans le cheptel des vaches laitières d'UE-15 en 2002



Les enquêtes bovines réalisées dans les autres pays ayant un cheptel important (*la France, Le Royaume-Uni*) confirment une tendance à la baisse. En *France*, la seule augmentation du cheptel des vaches laitières au cours des années 1994-2002 a été enregistrée de 1% en 2001 par rapport 2000, dans le cas du *Royaume-Uni*, le cheptel des vaches laitières a progressé de 1,2% en 2002 par rapport à 2001.

En plus de l'Allemagne, ce sont *l'Irlande et la Finlande*, qui accusent une diminution pendant toute la période des années 1994-2002. La plus grande décroissance (-12,8%) a été observée en *Autriche* de 1994 à 1995.

Tableau 2

Le cheptel des vaches laitières dans les Etats membres (1000 têtes)										2002/1994
	1994	1995	1996	1997	1998	1999	2000	2001	2002	(%)
Belgique	720	684	650	640	632	619	629	611	591	82,1
Danemark	717	714	697	695	680	681	644	628	613	85,5
Allemagne	5273	5229	5195	5026	4833	4710	4564	4475	4373	82,9
Grèce	175	185	184	184	172	154	180	172	165	94,4
Espagne	1331	1281	1279	1254	1278	1207	1141	1159	1102	82,8
France	4760	4700	4566	4502	4432	4424	4153	4195	4133	86,8
Irlande	1233	1221	1216	1201	1199	1174	1153	1148	1129	91,5
Italie	2167	2080	2125	2078	2116	2126	2172	2169	1911	88,2
Luxembourg	49	48	48	47	47	45	44	44	42	85,9
Pays-Bas	1757	1777	1646	1674	1600	1570	1532	1551	1546	88,0
Autriche	810	706	698	720	729	698	621	598	589	72,7
Portugal	379	384	376	377	372	357	355	338	341	89,9
Finlande	413	402	396	383	380	374	358	352	343	83,1
Suède	503	482	478	462	471	447	426	425	403	80,2
Royaume-Uni	2768	2632	2511	2498	2475	2438	2339	2203	2229	80,5
UE-15	23054	22526	22063	21742	21416	21024	20310	20068	19511	84,6

Source : Eurostat

Le tableau 3 montre l'évolution par pays de la part des vaches laitières et des vaches allaitantes dans le cheptel bovin au cours des années 1994 à 2002. Aux Pays Bas, les vaches laitières représentent la plus grande part dans le cheptel total, soit 41% en 2002 et c'est le niveau le plus élevé de la période observée. Au Danemark et en Finlande, la proportion des vaches laitières compte respectivement 35% et 34% en 2002. En Irlande, les vaches laitières représentent seulement 18% du cheptel bovin.

La part des vaches laitières a baissé en Espagne de 25% en 1994 à 18% en 2002 et au Portugal de 28% en 1994 à 24% en 2002. En Autriche, la part des vaches laitières compte 28% en 2002, tandis que la moyenne de la part de cette catégorie au cours des années 1994-2002 fait 31% du cheptel total. En 1994, la part des vaches laitières dans le cheptel bovin autrichien était de 35%. En Grèce, on a constaté des variations de la proportion des vaches laitières allant de 34% en 1994 à 24% en 1999. Le cheptel de vaches allaitantes évolue en général dans le sens opposé à celui des vaches laitières. Le tableau 3 montre également la répartition des vaches selon l'orientation de la production. Plusieurs Etats membres développent un fort potentiel de production laitière, dans d'autres Etats membres, le cheptel est réparti de façon plus équilibrée entre les deux catégories de vaches.

Tableau 3. Part des vaches dans le cheptel bovin total (par Etat membre)

Pays \ Année	Vaches laitières										Autres vaches dont allaitantes									
	94	95	96	97	98	99	00	01	02	94	95	96	97	98	99	00	01	02		
Belgique	23	22	21	21	21	21	21	21	21	15	16	17	17	18	18	18	18	18		
Danemark	34	34	34	34	35	34	34	34	35	5	6	6	6	6	7	6	7	6		
Allemagne	33	33	33	33	32	32	31	31	32	4	4	4	5	5	5	6	6	6		
Grèce	34	34	31	31	30	24	32	31	29	17	17	19	20	23	17	17	21	19		
Espagne	25	23	22	21	21	19	19	18	18	28	28	29	28	28	29	31	30	30		
France	23	23	22	22	22	22	21	21	21	19	19	20	20	20	20	21	21	21		
Irlande	19	19	18	17	17	18	18	18	18	15	16	16	17	17	18	18	18	18		
Italie	30	28	29	28	29	29	28	30	29	9	9	9	9	9	10	7	6	7		
Luxembourg	24	23	23	23	23	22	22	22	22	14	15	14	15	15	15	16	16	16		
Pays-Bas	38	39	38	39	38	38	39	40	41	2	2	2	2	2	2	2	2	2		
Autriche	35	30	31	33	34	32	29	28	28	4	9	9	8	7	8	12	12	12		
Portugal	28	28	27	27	26	25	25	24	24	20	21	23	24	24	24	24	25	26		
Finlande	35	34	34	34	35	35	35	35	34	3	3	3	3	3	3	3	3	3		
Suède	28	27	27	27	28	27	26	26	25	9	9	9	9	9	9	9	10	10		
Royaume-Uni	23	22	22	22	22	22	22	22	22	15	16	16	17	17	17	16	16	16		
EU 15	27	26	26	26	26	25	25	25	25	13	13	14	14	14	15	15	15	15		

Pour en savoir plus:

- **Les bases de données**
NewCronos, Thème 5

Pour toute information ou commande de publications, bases de données et extractions de bases de données à la demande, contactez le réseau **Data Shops**:

DANMARK	DEUTSCHLAND	ESPAÑA	FRANCE	ITALIA – Roma
DANMARKS STATISTIK Bibliotek og Information Eurostat Data Shop Sejrogade 11 DK-2100 KØBENHAVN Ø Tlf. (45) 39 17 30 30 Fax (45) 39 17 30 03 E-mail: bib@dst.dk URL: http://www.dst.dk/bibliotek	Statistisches Bundesamt Eurostat Data Shop Berlin Otto-Braun-Straße 70-72 (Eingang: Karl-Marx-Allee) D-10178 Berlin Tel. (49) 1888-644 94 27/28 (49) 611 75 94 27 Fax (49) 1888-644 94 30 E-Mail: datashop@destatis.de URL: http://www.eu-datashop.de/	INE Eurostat Data Shop Paseo de la Castellana, 183 Despacho 011B Entrada por Estébanez Caldeón E-28046 MADRID Tel. (34) 915 839 167/ 915 839 500 Fax (34) 915 830 357 E-mail: datashop.eurostat@ine.es URL: http://www.ine.es/produser/datashop/index.html Member of the MIDAS Net	INSEE Info Service Eurostat Data Shop 195, rue de Bercy Tour Gamma A F-75582 PARIS CEDEX 12 Tél. (33) 1 53 17 88 44 Fax (33) 1 53 17 88 22 E-mail: datashop@insee.fr Member of the MIDAS Net	ISTAT Centro di informazione statistica Sede di Roma Eurostat Data Shop Via Cesare Balbo, 11a I-00184 Roma Tel. (39) 06 46 73 32 28 Fax (39) 06 46 73 31 01/ 07 E-mail: datashop@istat.it URL: http://www.istat.it/Prodotti-e/Allegati/Eurostatdatashop.html Member of the MIDAS Net
ITALIA – Milano	NEDERLAND	PORTUGAL	SUOMI/FINLAND	SVERIGE
ISTAT Ufficio Regionale per la Lombardia Eurostat Data Shop Via Fieno 3 I-20123 MILANO Tel. (39) 02 80 61 32 460 Fax (39) 02 80 61 32 304 E-mail: mileuro@tin.it URL: http://www.istat.it/Prodotti-e/Allegati/Eurostatdatashop.html Member of the MIDAS Net	Centraal Bureau voor de Statistiek Eurostat Data Shop - Voorburg Postbus 4000 NL-2270 JM VOORBURG Nederland Tel. (31) 70 337 49 00 Fax (31) 70 337 59 84 E-mail: datashop@cbs.nl URL: www.cbs.nl/eurodatashop	Eurostat Data Shop Lisboa INE/Serviço de Difusão Av. António José de Almeida, 2 P-1000-043 LISBOA Tel. (351) 21 842 61 00 Fax (351) 21 842 63 64 E-mail: data.shop@ine.pt	Statistics Finland Eurostat Data Shop Helsinki Tilastokirjasto PL 2B FIN-00022 Tilastokeskus Työpajkatu 13 B, 2.Kerros, Helsinki P. (358) 9 17 34 22 21 F. (358) 9 17 34 22 79 Sähköposti: datashop@stat.fi URL: http://www.tilastokeskus.fi/tk/kk/datashop/	Statistics Sweden Information service Eurostat Data Shop Karlavägen 100 - Box 24 300 S-104 51 STOCKHOLM Tfn (46) 8 50 69 48 01 Fax (46) 8 50 69 48 99 E-post: infoservice@scb.se URL: http://www.scb.se/templates/Standard_22884.asp
UNITED KINGDOM	NORGE	SCHWEIZ/SUISSE/SVIZZERA	UNITED STATES OF AMERICA	
Eurostat Data Shop Office for National Statistics Room 1.015 Cardiff Road Newport South Wales NP10 8XG United Kingdom Tel. (44) 1633 81 33 69 Fax (44) 1633 81 33 33 E-mail: eurostat.datashop@ons.gov.uk	Statistics Norway Library and Information Centre Eurostat Data Shop Kongens gate 6 Boks 8131 Dep. N-0033 OSLO Tel. (47) 21 09 46 42 / 43 Fax (47) 21 09 45 04 E-mail: Datashop@ssb.no URL: http://www.ssb.no/biblioteket/datashop/	Statistisches Amt des Kantons Zürich Eurostat Data Shop Bleichenweg 5 CH-8090 Zürich Tel. (41) 1 225 12 12 Fax (41) 1 225 12 99 E-mail: datashop@statistik.zh.ch URL: http://www.statistik.zh.ch	Harver Analytics Eurostat Data Shop 60 East 42nd Street Suite 3310 NEW YORK, NY 10165 USA Tel. (1) 212 986 93 00 Fax (1) 212 986 69 81 E-mail: eurodata@haver.com URL: http://www.haver.com/	

Media Support Eurostat (seulement pour journalistes professionnels):

Bâtiment Bech Bureau A4/017 • L-2920 Luxembourg • Tél. (352) 4301 33408 • Fax (352) 4301 35349 • e-mail: eurostat-mediasupport@cec.eu.int

Pour toute information méthodologique:

Francis Weiler, Eurostat / E2, L-2920 Luxembourg, Tel. (352) 4301 37218, Fax (352) 4301 37318,

E-mail: Franci.Weiler@cec.eu.int

ORIGINAL: Français

N'hésitez pas à nous rencontrer sur Internet à l'adresse suivante: www.europa.eu.int/comm/eurostat/ si vous désirez de plus amples informations!

Une liste des bureaux de vente dans le monde est disponible à l'**Office des publications officielles des Communautés européennes**.

2 rue Mercier – L-2985 Luxembourg
Tél. (352) 2929 42118 Fax (352) 2929 42709
URL: <http://publications.eu.int>
E-mail: info-info-opocec@cec.eu.int

BELGIQUE/BELGIË – DANMARK – DEUTSCHLAND – GREECE/ELLADA – ESPAÑA – FRANCE – IRELAND – ITALIA – LUXEMBOURG – NEDERLAND – ÖSTERREICH
PORTUGAL – SUOMI/FINLAND – SVERIGE – UNITED KINGDOM – ISLAND – NORGE – SCHWEIZ/SUISSE/SVIZZERA – BALGARJA – CESHÁ REPUBLIKA – CYPRUS
EESTI – HRVATSKA – MAGYARORSZÁG – MALTA – POLSKA – ROMÂNIA – RUSSIA – SLOVAKIA – SLOVENIA – TÜRKIYE – AUSTRALIA – CANADA – EGYPT – INDIA
ISRAËL – JAPAN – MALAYSIA – PHILIPPINES – SOUTH KOREA – THAILAND – UNITED STATES OF AMERICA

Bon de commande

Je m'abonne à Statistiques en bref pour 1 an (du 1.1.2004 au 31.12.2004):
(adresses des Data Shops et des bureaux de vente voir plus haut)

L'ensemble des 9 thèmes (environ 200 numéros)

Papier: 240 EUR

Langue souhaitée: DE EN FR

Les Statistiques en bref (fichier pdf) peuvent être téléchargés gratuitement du site internet Eurostat. Vous devez simplement vous enregistrer. Pour d'autres formules, veuillez contacter votre Data Shop.

Merci de me faire parvenir un exemplaire gratuit du «mini-guide Eurostat»(sélection de produits et services Eurostat)
Langue souhaitée: DE EN FR

Je souhaite m'abonner gratuitement à «Références statistiques», la note d'information sur les produits et services Eurostat
Langue souhaitée: DE EN FR

M. M^{me} M^{lle}

(SVP écrire en majuscules)

Nom: _____ Prénom: _____

Société: _____ Département: _____

Fonction: _____

Adresse: _____

Code postal: _____ Ville: _____

Pays: _____

Tél.: _____ Fax: _____

E-mail: _____

Paiement à réception de la facture de préférence par:

Virement bancaire

Visa Eurocard

Carte N°: _____ Expiration le: ____/____

Merci de confirmer votre numéro de TVA intra-communautaire:

A défaut, la TVA sera appliquée automatiquement. Aucune note de crédit ne sera établie a posteriori.