

Données des comptes financiers des nouveaux pays membres

Comptes de patrimoine financier

Statistiques en bref

ÉCONOMIE ET FINANCES

29/2004

Monnaie et finances

Auteur à Eurostat
Riccardo Massaro

Contenu

| | |
|---|---|
| Économie totale – S.1..... | 2 |
| Sociétés non financières – S.11 | 3 |
| Sociétés financières – S.12..... | 3 |
| Administration centrale – S.13 | 3 |
| Ménages (y compris ISBLSM) – S.14 + S.15 | 3 |
| Reste du monde – S.2..... | 3 |

Le 1 mai 2004, dix pays d'Europe centrale et orientale ainsi que de la Méditerranée ont rejoint l'Union européenne. De par son ampleur, cette vague d'adhésion est la plus importante dans l'histoire de l'UE. Elle est également exceptionnelle par le fait que la plupart des nouveaux États membres ont vécu une phase de transition de plus de dix années, qui les a fait passer d'une économie planifiée vers une économie de marché.

Au cours des dernières années, Eurostat a activement encouragé l'élaboration de différents ensembles de données par les nouveaux pays membres (NPM – anciennement pays adhérents), y compris des comptes financiers, qui fournissent des renseignements sur les instruments financiers ventilés par secteur institutionnel. En raison également du bon taux de réponse de ces pays, des données des comptes financiers sont maintenant disponibles pour la plupart des NPM, ou sont en cours d'élaboration¹.

Dans la présente publication, nous mettrons l'accent sur la structure financière de six nouveaux pays membres, car elle peut être établie au moyen des stocks non consolidés d'actifs et de passifs financiers de l'année 2001. Les données disponibles pour cette année concernent les NPM suivants : République tchèque, Estonie, Hongrie, Lettonie, Lituanie et Pologne.

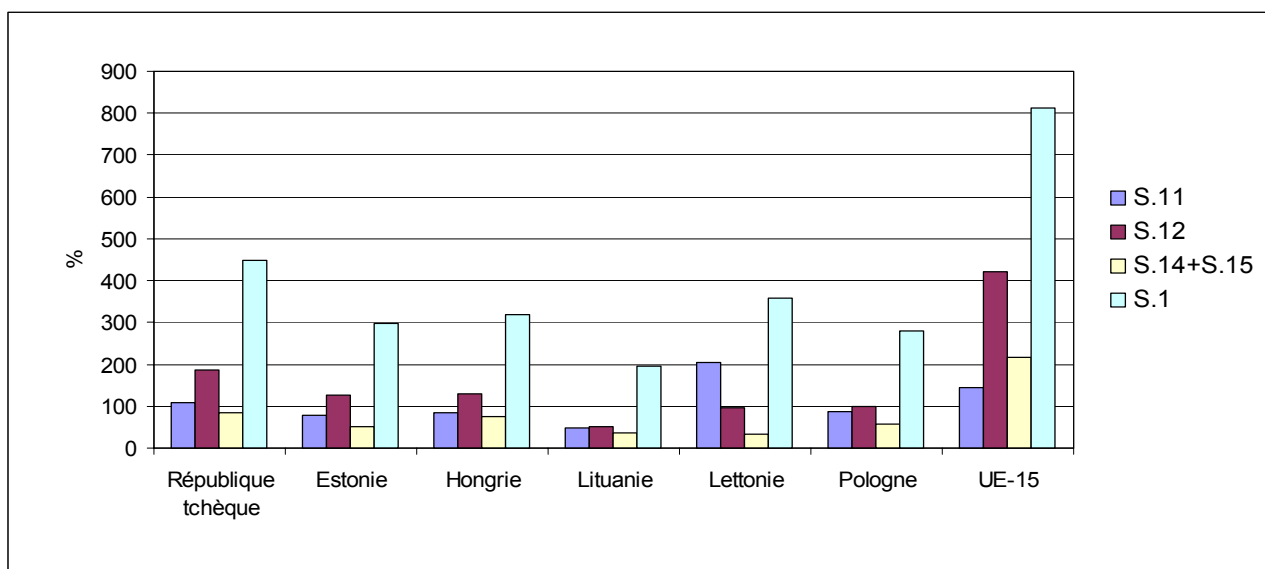
Il convient tout d'abord de signaler que le total des actifs et des passifs de l'économie totale et des secteurs institutionnels est exprimé en proportion du PIB, le but étant d'examiner le niveau de développement financier. Ensuite, il y a lieu de noter que les comptes de patrimoine financier des secteurs institutionnels de chaque NPM sont présentés par type d'actif ou de passif financier en proportion du total, ce qui permet d'effectuer des comparaisons entre pays.

L'analyse des données permet de dégager les conclusions suivantes :

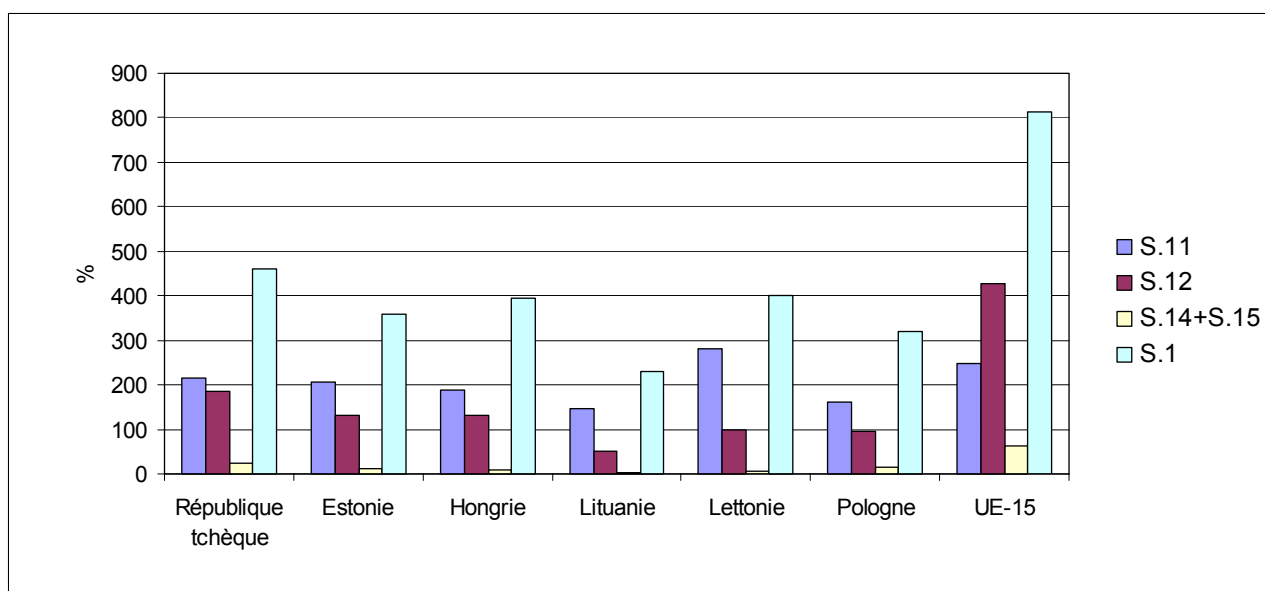
- la proportion d'actifs et de passifs financiers en pourcentage du PIB est généralement beaucoup plus faible pour l'ensemble des secteurs institutionnels que pour la moyenne des États membres de l'UE-15.
- la proportion des passifs des secteurs domestiques vis-à-vis du reste du monde, et inversement, est généralement plus faible que pour la moyenne des États membres de l'UE-15.



¹ C'est le règlement (CE) n° 2223/96 du Conseil relatif au «système européen des comptes nationaux et régionaux dans la Communauté» qui constitue le cadre dans lequel s'inscrit la fourniture de comptes financiers pour les États membres. Ce règlement fait partie intégrante de l'acquis communautaire, dispositif législatif auquel les nouveaux pays membres devront se conformer en tant que membres de l'UE. La Grèce, l'Irlande et le Luxembourg bénéficient d'une dérogation jusqu'en 2005. Aussi les valeurs de ces trois pays ne sont-elles pas incluses dans les moyennes de l'UE, qui ne couvrent que douze pays.



Graphique 1 : Actifs financiers en proportion du PIB



Graphique 2 : Passifs financiers en proportion du PIB

Économie totale – S.1

Structures des passifs : les actions et autres participations (AF.5) sont le poste le plus important du passif de l'ensemble des pays à l'exception de la République tchèque. Leur proportion varie entre 23 % (République tchèque) et 39 % (Estonie et Lituanie). Les titres autres qu'actions (AF.3) s'établissent dans une fourchette comprise entre 4 % et 17 %. En proportion, les crédits (AF.4) sont plus importants en Estonie (31 %) et en Hongrie (29 %), alors que en Lettonie la part relative des crédits dans l'ensemble des passifs atteint tout juste 15 %. La part du numéraire et des dépôts (AF.2) varie entre 16 % et 22 %. Les provisions techniques d'assurance (AF.6) ont généralement une importance mineure (0 à 2 %). Les autres comptes à recevoir/payer (AF.7) revêtent une importance sensible dans tous les pays à l'exception de la Hongrie.

Structure des actifs : les actions et autres participations (AF.5) sont les actifs les plus importants en Lituanie (36 %) et en Estonie (30 %). En Lettonie, elles représentent également une proportion substantielle du total des actifs financiers (31 %).

Actifs et passifs financiers en proportion du PIB : la proportion d'actifs financiers en pourcentage du PIB varie entre 195 % en Lituanie et 449 % en République tchèque, alors que celle des passifs est comprise entre 229 % en Lituanie et 459 % en République tchèque. Les pourcentages des NPM sont généralement beaucoup moins élevés que ceux des États membres de l'UE-15.

Sociétés non financières – S.11

Structures des passifs : les actions et autres participations (AF.5) sont le poste le plus important du passif de l'ensemble des pays, la fourchette étant comprise entre 40 % en Pologne et 56 % en Lituanie. Dans tous les pays, les titres autres qu'actions (AF.3) ne revêtent qu'une importance mineure pour les sociétés non financières. La part des titres de créance est inférieure à 3 % du total des passifs des sociétés non financières.

Structures des actifs : les autres comptes à recevoir/à payer (AF.7) sont les actifs financiers les plus importants dans tous les pays à l'exception de la Hongrie. Cette situation s'explique essentiellement par deux fac-

teurs. D'une part, les taux d'intérêt élevés qui sont pratiqués sur les crédits accordés aux entreprises dans certains de ces pays ont obligé les entreprises à retarder les remboursements, employant le poste F.7 comme source de financement lorsque les emprunts sur le marché sont trop coûteux. D'autre part, ce poste est utilisé pour concilier les écarts de crédits/emprunts nets entre les comptes financiers et non financiers qui font apparaître des problèmes de cohérence. Dans deux pays (Estonie et Lituanie), une part sensible des actifs (23 % dans les deux cas) est détenue sous la forme de numéraire et de dépôts (AF.2).

Sociétés financières – S.12

Structures des passifs : le numéraire et les dépôts (AF.2) constituent le poste le plus important du passif dans tous les pays, leur proportion étant même supérieure à 60 % dans trois cas (Lituanie, Lettonie et Pologne).

Structure des actifs : les crédits (AF.4) sont l'actif le plus

couramment détenu par les sociétés financières de quatre pays : en Estonie, en Hongrie, en Lettonie et en Lituanie, la part des crédits s'établit en effet à plus de 40 %. Dans tous les pays à l'exception de l'Estonie, les titres autres que des actions (AF.3) représentent 25 % à 35 % du total des actifs financiers.

Administration centrale – S.13

Structure des passifs : dans tous les pays à l'exception de l'Estonie, les titres autres que des actions (AF.3) sont la principale source de financement de l'administration. Leur part dépasse 40 % en République tchèque, en Hongrie, en Lituanie, en Lettonie et en Pologne. La proportion des crédits (AF.4) est particulière-

ment élevée en Estonie (81 %).

Structure des actifs : dans tous les pays, les actions et autres participations (AF.5) sont l'actif financier le plus important que détient l'administration.

Ménages (y compris ISBLSM) – S.14 + S.15

Structure des passifs : dans tous les pays à l'exception de la République tchèque, ce sont les crédits (AF.4) qui sont le principal poste du passif des ménages. Dans certains pays, la forte proportion d'autres comptes à recevoir/à payer (AF.7) s'explique sans doute par le fait que ce poste est utilisé pour concilier les écarts de crédits/emprunts nets entre les comptes financiers et non financiers qui font apparaître des problèmes de cohérence.

Structure des actifs : dans tous les pays à l'exception de l'Estonie, le numéraire et les dépôts (AF.2) sont le principal actif financier détenu par les ménages, sa part variant entre 44 % et 62 % de l'ensemble de l'actif financier. Les actions et autres participations (AF.5) revêtent une importance relativement élevée dans plusieurs pays.

Reste du monde – S.2

La proportion du passif détenu par le reste du monde vis-à-vis des résidents d'un pays varie sensiblement en fonction de l'État concerné, la fourchette étant comprise entre 18 % (République tchèque) et 31 % (Estonie et Hongrie). Les actifs détenus par le reste du monde se composent essentiellement de titres ('titres autres qu'actions' et 'actions et autres participations') ainsi que de crédits reflétant le montant élevé des investissements étrangers dans les NPM.

La proportion de l'actif total détenu par les résidents d'un pays vis-à-vis du reste du monde est généralement plus faible que pour le passif. Le pourcentage du passif détenu par le reste du monde dépasse celui de l'actif

détenu par les résidents dans tous les NPM.

Aucun des nouveaux pays membres n'affiche un pourcentage d'actif détenu par ses résidents vis-à-vis du reste du monde supérieur à la moyenne de l'UE (24 %). Toutefois, quatre NPM enregistrent un financement depuis l'étranger supérieur à la moyenne de l'UE : il s'agit de l'Estonie (31 %), de la Hongrie (31 %), de la Lituanie (27 %) et de la Lettonie (25 %). Dans les NPM, on observe souvent un écart sensible entre les moyens financiers reçus et ceux qui sont fournis. Les cas les plus flagrants sont la Hongrie, l'Estonie et la Lituanie (16 % dans le premier cas, 14 % dans les deux derniers).

Tableau 1 : compte de patrimoine, non consolidé (actif)
Tableau comparatif par pays – 2001

| Actifs | République tchèque | Estonie | Hongrie | Lituanie | Lettonie | Pologne |
|--|--------------------|------------|------------|------------|------------|------------|
| Économie totale (S.1) | | | | | | |
| % du total | | | | | | |
| Or monétaire et DTS | AF.1 | 0 | 0 | 0 | 0 | 0 |
| Numéraire et dépôts | AF.2 | 25 | 20 | 19 | 20 | 16 |
| Titres autres qu'actions | AF.3 | 15 | 10 | 19 | 10 | 8 |
| Crédits | AF.4 | 16 | 30 | 30 | 15 | 11 |
| Actions et autres participations | AF.5 | 14 | 30 | 22 | 36 | 31 |
| Provisions techniques d'assurance | AF.6 | 2 | 0 | 3 | 0 | 0 |
| Autres comptes à recevoir | AF.7 | 27 | 10 | 7 | 19 | 33 |
| Total | | 100 | 100 | 100 | 100 | 100 |
| Sociétés non financières (S.11) | | | | | | |
| % du total | | | | | | |
| Numéraire et dépôts | AF.2 | 15 | 23 | 16 | 23 | 6 |
| Titres autres qu'actions | AF.3 | 3 | 0 | 4 | 0 | 0 |
| Crédits | AF.4 | 2 | 22 | 36 | 0 | 0 |
| Actions et autres participations | AF.5 | 15 | 24 | 29 | 17 | 41 |
| Provisions techniques d'assurance | AF.6 | 1 | 1 | 1 | 1 | 0 |
| Autres comptes à recevoir | AF.7 | 65 | 31 | 14 | 59 | 53 |
| Total | | 100 | 100 | 100 | 100 | 100 |
| Sociétés financières (S.12) | | | | | | |
| % du total | | | | | | |
| Or monétaire et DTS | AF.1 | 1 | 0 | 1 | 1 | 1 |
| Numéraire et dépôts | AF.2 | 20 | 10 | 8 | 12 | 22 |
| Titres autres qu'actions | AF.3 | 33 | 20 | 37 | 37 | 29 |
| Crédits | AF.4 | 28 | 57 | 49 | 43 | 41 |
| Actions et autres participations | AF.5 | 4 | 10 | 3 | 5 | 2 |
| Provisions techniques d'assurance | AF.6 | 0 | 0 | 0 | 0 | 0 |
| Autres comptes à recevoir | AF.7 | 14 | 3 | 2 | 3 | 5 |
| Total | | 100 | 100 | 100 | 100 | 100 |
| Administration centrale (S.13) | | | | | | |
| % du total | | | | | | |
| Numéraire et dépôts | AF.2 | 13 | 9 | 16 | 8 | 18 |
| Titres autres qu'actions | AF.3 | 4 | 8 | 11 | 0 | 0 |
| Crédits | AF.4 | 24 | 1 | 8 | 12 | 2 |
| Actions et autres participations | AF.5 | 33 | 81 | 46 | 73 | 57 |
| Provisions techniques d'assurance | AF.6 | 0 | 0 | 0 | 0 | 0 |
| Autres comptes à recevoir | AF.7 | 27 | 1 | 19 | 8 | 22 |
| Total | | 100 | 100 | 100 | 100 | 100 |
| Ménages + ISBLSM (S.14+S.15) | | | | | | |
| % du total | | | | | | |
| Numéraire et dépôts | AF.2 | 60 | 47 | 44 | 47 | 61 |
| Titres autres qu'actions | AF.3 | 1 | 0 | 9 | 0 | 3 |
| Crédits | AF.4 | 0 | 0 | 0 | 0 | 0 |
| Actions et autres participations | AF.5 | 22 | 51 | 35 | 46 | 35 |
| Provisions techniques d'assurance | AF.6 | 9 | 2 | 11 | 2 | 1 |
| Autres comptes à recevoir | AF.7 | 8 | 1 | 1 | 5 | 0 |
| Total | | 100 | 100 | 100 | 100 | 100 |
| Reste du monde (S.2) | | | | | | |
| % du total | | | | | | |
| Numéraire et dépôts | AF.2 | 12 | 7 | 3 | 2 | 32 |
| Titres autres qu'actions | AF.3 | 3 | 6 | 22 | 15 | 5 |
| Crédits | AF.4 | 19 | 29 | 31 | 37 | 29 |
| Actions et autres participations | AF.5 | 54 | 47 | 44 | 30 | 24 |
| Provisions techniques d'assurance | AF.6 | 0 | 0 | 0 | 0 | 0 |
| Autres comptes à recevoir | AF.7 | 12 | 10 | 1 | 15 | 10 |
| Total | | 100 | 100 | 100 | 100 | 100 |

Tableau 2 : compte de patrimoine, non consolidé (passif)
Tableau comparatif par pays – 2001

| Passifs | | République tchèque | Estonie | Hongrie | Lituanie | Lettonie | Pologne |
|--|------|--------------------|------------|------------|------------|------------|------------|
| Économie totale (S.1) | | | | | | | |
| % du total | | | | | | | |
| Numéraire et dépôts | AF.2 | 22 | 16 | 16 | 16 | 18 | 19 |
| Titres autres qu'actions | AF.3 | 10 | 4 | 17 | 7 | 3 | 9 |
| Crédits | AF.4 | 16 | 31 | 29 | 21 | 15 | 19 |
| Actions et autres participations | AF.5 | 23 | 39 | 30 | 39 | 33 | 27 |
| Provisions techniques d'assurance | AF.6 | 2 | 0 | 2 | 0 | 0 | 1 |
| Autres comptes à payer | AF.7 | 27 | 10 | 6 | 18 | 30 | 25 |
| Total | | 100 | 100 | 100 | 100 | 100 | 100 |
| Sociétés non financières (S.11) | | | | | | | |
| % du total | | | | | | | |
| Numéraire et dépôts | AF.2 | 0 | 0 | 0 | 0 | 0 | 0 |
| Titres autres qu'actions | AF.3 | 2 | 1 | 0 | 1 | 1 | 3 |
| Crédits | AF.4 | 22 | 30 | 37 | 19 | 14 | 19 |
| Actions et autres participations | AF.5 | 43 | 54 | 54 | 56 | 45 | 40 |
| Provisions techniques d'assurance | AF.6 | 0 | 0 | 0 | 0 | 0 | 0 |
| Autres comptes à payer | AF.7 | 32 | 15 | 9 | 24 | 41 | 38 |
| Total | | 100 | 100 | 100 | 100 | 100 | 100 |
| Sociétés financières (S.12) | | | | | | | |
| % du total | | | | | | | |
| Numéraire et dépôts | AF.2 | 54 | 44 | 48 | 69 | 75 | 63 |
| Titres autres qu'actions | AF.3 | 13 | 8 | 15 | 0 | 2 | 4 |
| Crédits | AF.4 | 5 | 24 | 16 | 14 | 9 | 5 |
| Actions et autres participations | AF.5 | 6 | 20 | 12 | 12 | 6 | 17 |
| Provisions techniques d'assurance | AF.6 | 5 | 1 | 7 | 2 | 1 | 4 |
| Autres comptes à payer | AF.7 | 17 | 3 | 2 | 2 | 7 | 6 |
| Total | | 100 | 100 | 100 | 100 | 100 | 100 |
| Administration centrale (S.13) | | | | | | | |
| % du total | | | | | | | |
| Numéraire et dépôts | AF.2 | 0 | 0 | 0 | 1 | 0 | 0 |
| Titres autres qu'actions | AF.3 | 50 | 13 | 70 | 50 | 65 | 40 |
| Crédits | AF.4 | 23 | 81 | 23 | 37 | 34 | 34 |
| Actions et autres participations | AF.5 | 0 | 0 | 0 | 0 | 0 | 9 |
| Provisions techniques d'assurance | AF.6 | 0 | 0 | 0 | 0 | 0 | 0 |
| Autres comptes à payer | AF.7 | 27 | 6 | 6 | 12 | 0 | 17 |
| Total | | 100 | 100 | 100 | 100 | 100 | 100 |
| Ménages+ISBLSM (S.14+S.15) | | | | | | | |
| % du total | | | | | | | |
| Numéraire et dépôts | AF.2 | 0 | 0 | 0 | 0 | 0 | 0 |
| Titres autres qu'actions | AF.3 | 0 | 0 | 0 | 0 | 0 | 1 |
| Crédits | AF.4 | 36 | 92 | 100 | 75 | 97 | 69 |
| Actions et autres participations | AF.5 | 0 | 0 | 0 | 0 | 0 | 0 |
| Provisions techniques d'assurance | AF.6 | 0 | 0 | 0 | 0 | 0 | 0 |
| Autres comptes à payer | AF.7 | 64 | 8 | 0 | 25 | 3 | 30 |
| Total | | 100 | 100 | 100 | 100 | 100 | 100 |
| Reste du monde (S.2) | | | | | | | |
| % du total | | | | | | | |
| Numéraire et dépôts | AF.2 | 29 | 17 | 3 | 13 | 27 | 46 |
| Titres autres qu'actions | AF.3 | 35 | 43 | 46 | 50 | 38 | 40 |
| Crédits | AF.4 | 20 | 22 | 41 | 17 | 18 | 3 |
| Actions et autres participations | AF.5 | 7 | 10 | 10 | 2 | 4 | 1 |
| Provisions techniques d'assurance | AF.6 | 0 | 0 | 0 | 0 | 0 | 0 |
| Autres comptes à payer | AF.7 | 9 | 8 | 0 | 18 | 12 | 11 |
| Total | | 100 | 100 | 100 | 100 | 100 | 100 |

Tableau 3 : Pourcentages sélectionnés des comptes de patrimoine
Tableau comparatif par pays – 2001

| | | République tchèque | Estonie | Hongrie | Lituanie | Lettonie | Pologne |
|---|-----------|-----------------------|------------|------------|------------|------------|------------|
| Actifs financiers en proportion du PIB (% du total) | | | | | | | |
| Sociétés non financières | S.11 | 107,4 | 77,0 | 83,0 | 47,6 | 205,4 | 86,7 |
| Sociétés financières | S.12 | 186,7 | 126,7 | 130,5 | 52,2 | 96,9 | 99,4 |
| Administration centrale | S.13 | 71,6 | 41,9 | 30,1 | 59,7 | 21,8 | 35,8 |
| Ménages+ISBLSM | S.14+S.15 | 83,3 | 52,6 | 76,7 | 35,4 | 34,4 | 57,6 |
| Économie totale | S.1 | 449,0 | 298,3 | 320,3 | 194,8 | 358,5 | 279,5 |
| PIB aux prix du marché | | 68188,9 | 6256,6 | 57872,7 | 13259,0 | 8593,0 | 207126,1 |
| Passifs financiers en proportion du PIB (% du total) | | | | | | | |
| Sociétés non financières | S.11 | 214,3 | 206,3 | 188,6 | 146,4 | 280,3 | 161,3 |
| Sociétés financières | S.12 | 185,9 | 132,9 | 131,6 | 52,2 | 97,5 | 96,0 |
| Administration centrale | S.13 | 33,7 | 5,3 | 65,2 | 28,0 | 16,7 | 48,2 |
| Ménages+ISBLSM | S.14+S.15 | 24,0 | 12,8 | 8,1 | 2,7 | 5,2 | 13,7 |
| Économie totale | S.1 | 459,3 | 357,4 | 393,4 | 229,3 | 399,7 | 319,1 |
| PIB aux prix du marché | | 68188,9 | 6256,6 | 57872,7 | 13259,0 | 8593,0 | 207126,1 |
| Passifs des non résidents en proportion des actifs des résidents | | | | | | | |
| Numéraire et dépôts | AF.2 | 18 | 15 | 2 | 9 | 27 | 18 |
| Titres autres qu'actions | AF.3 | 36 | 78 | 36 | 68 | 71 | 33 |
| Crédits | AF.4 | 19 | 13 | 20 | 15 | 25 | 2 |
| Actions et autres participations | AF.5 | 8 | 6 | 7 | 1 | 2 | 0 |
| Provisions techniques d'assurance | AF.6 | 0 | 0 | 0 | 0 | 1 | 0 |
| Autres comptes à payer | AF.7 | 5 | 14 | 0 | 13 | 6 | 4 |
| Total | | 16 | 17 | 15 | 13 | 16 | 10 |
| Actifs des non résidents en proportion des passifs des résidents | | | | | | | |
| Numéraire et dépôts | AF.2 | 9 | 14 | 5 | 4 | 43 | 4 |
| Titres autres qu'actions | AF.3 | 6 | 51 | 40 | 60 | 37 | 19 |
| Crédits | AF.4 | 21 | 29 | 33 | 48 | 48 | 47 |
| Actions et autres participations | AF.5 | 43 | 38 | 45 | 21 | 18 | 30 |
| Provisions techniques d'assurance | AF.6 | 0 | 1 | 0 | 5 | 0 | 0 |
| Autres comptes à payer | AF.7 | 8 | 31 | 5 | 23 | 8 | 6 |
| Total | | 18 | 31 | 31 | 27 | 25 | 21 |
| Titres autres qu'actions émis par des résidents (% du total) | | | | | | | |
| Sociétés non financières | S.11 | 10 | 11 | 1 | 8 | 11 | 16 |
| Sociétés financières | S.12 | 54 | 84 | 30 | 1 | 11 | 14 |
| Administration centrale | S.13 | 36 | 5 | 69 | 91 | 79 | 70 |
| Ménages+ISBLSM | S.14+S.15 | 0 | 0 | 0 | 0 | 0 | 1 |
| Économie totale | S.1 | 100 | 100 | 100 | 100 | 100 | 100 |
| Débiteurs résidents de crédits (% du total) | | | | | | | |
| Sociétés non financières | S.11 | 66 | 57 | 61 | 58 | 66 | 50 |
| Sociétés financières | S.12 | 12 | 29 | 19 | 16 | 15 | 8 |
| Administration centrale | S.13 | 11 | 4 | 13 | 22 | 10 | 26 |
| Ménages+ISBLSM | S.14+S.15 | 12 | 11 | 7 | 4 | 9 | 15 |
| Économie totale | S.1 | 100 | 100 | 100 | 100 | 100 | 100 |

➤ CE QU'IL FAUT SAVOIR – NOTES METHODOLOGIQUES

Nouveaux pays membres

Par nouveaux pays membres (NPM), il faut entendre les dix pays - Chypre, Estonie, Hongrie, Lettonie, Lituanie, Malte, Pologne, République tchèque, Slovaquie et Slovénie – qui ont rejoint l'Union européenne le 1er mai 2004. En termes économiques, les NPM revêtent une importance mineure par rapport à l'Union européenne, puisqu'ils représentent l'équivalent de 5 % du PIB de l'UE.

Le secteur financier des NPM est de taille assez modeste (même en comparaison avec le PIB) et n'est pas encore aussi développé que celui des anciens États membres sur le plan des marchés et des instruments. Les NPM se caractérisent en outre par un niveau élevé de la propriété étrangère, notamment dans le secteur bancaire.

Comptes financiers

Les comptes financiers couvrent, pour chaque secteur institutionnel, les opérations sur actifs et passifs financiers. Un ensemble complet de comptes financiers inclut également des comptes de patrimoine ou comptes de stocks. Les comptes financiers font partie du système intégré des comptes nationaux.

Les informations relatives aux comptes financiers proviennent d'une longue liste disparate de sources statistiques élémentaires. L'établissement d'une description uniformisée de tous les secteurs institutionnels selon les mêmes catégories d'instruments financiers nécessite un travail méthodologique complexe et une analyse précise des définitions et évaluations.

Utilisation des comptes financiers

Une fois que l'on connaît mieux certaines définitions et

conventions, il est assez facile d'utiliser les comptes financiers. De nombreuses analyses peuvent être réalisées à partir de données sur les comptes financiers. Une première utilisation des comptes financiers consiste dans l'étude approfondie de la structure financière d'un pays pour un certain nombre d'années. Étant donné que les comptes financiers en Europe suivent désormais les normes du SEC 95, des comparaisons entre pays sont possibles.

Transmission des données

Depuis 1999, les NPM - à l'exception de Chypre et de Malte - fournissent régulièrement à Eurostat des comptes financiers annuels basés sur le SEC 95. Le recours à des pratiques de déclaration identiques à celles qui sont actuellement utilisées pour les États membres a constitué un élément important dans la stratégie de coopération mise en place avec ces pays. Cette stratégie vise à faire en sorte que les pays candidats remplissent les critères de déclaration statistique du SEC 95 et à les préparer à l'adhésion à l'UE.

Qualité des données dans les NPM

Les NPM ont nettement amélioré la qualité de leurs comptes financiers au cours des dernières années. Ces progrès ont été étayés par les programmes PHARE multi-bénéficiaires en faveur de la coopération statistique qui ont aidé les NPM à améliorer les sources et méthodes employées pour établir les comptes nationaux. Cependant, il est possible que les comptes financiers de certains NPM ne soient encore entièrement conformes aux normes du SEC 95 et au programme de transmission du SEC 95. Les délais de transmission des données doivent notamment être améliorés. Certains des comptes financiers des NPM sont encore susceptibles d'être révisés.

Pour en savoir plus:

➤ Les bases de données

NewCronos, Thème 2, Domaine: fina

Pour toute information ou commande de publications, bases de données et extractions de bases de données à la demande, contactez le réseau **Data Shops**:

| DANMARK | DEUTSCHLAND | ESPAÑA | FRANCE | ITALIA – Roma |
|--|--|--|--|--|
| DANMARKS STATISTIK Bibliotek og Information Eurostat Data Shop Sejrogade 11 DK-2100 KØBENHAVN Ø Tlf. (45) 39 17 30 30 Fax (45) 39 17 30 03 E-mail: bib@dst.dk URL: http://www.dst.dk/bibliotek | Statistisches Bundesamt Eurostat Data Shop Berlin Otto-Braun-Straße 70-72 (Eingang: Karl-Marx-Allee) D-10178 Berlin Tel. (49) 1888-644 94 27/28 (49) 611 75 94 27 Fax (49) 1888-644 94 30 E-Mail: datashop@destatis.de URL: http://www.eu-datashop.de/ | INE Eurostat Data Shop Paseo de la Castellana, 183 Despacho 011B Entrada por Estébanez Caldeón E-28046 MADRID Tel. (34) 915 839 167/ 915 839 500 Fax (34) 915 830 357 E-mail: datashop.eurostat@ine.es URL: http://www.ine.es/produser/datashop/index.html <i>Member of the MIDAS Net</i> | INSEE Info Service Eurostat Data Shop 195, rue de Bercy Tour Gamma A F-75582 PARIS CEDEX 12 Tél. (33) 1 53 17 88 44 Fax (33) 1 53 17 88 22 E-mail: datashop@insee.fr <i>Member of the MIDAS Net</i> | ISTAT Centro di informazione statistica Sede di Roma Eurostat Data Shop Via Cesare Balbo, 11a I-00184 Roma Tel. (39) 06 46 73 32 28 Fax (39) 06 46 73 31 01/ 07 E-mail: datashop@istat.it URL: http://www.istat.it/Prodotti-e/Allegati/Eurostatdatashop.html <i>Member of the MIDAS Net</i> |
| ITALIA – Milano | NEDERLAND | PORTUGAL | SUOMI/FINLAND | SVERIGE |
| ISTAT Ufficio Regionale per la Lombardia Eurostat Data Shop Via Fieno 3 I-20123 MILANO Tel. (39) 02 80 61 32 460 Fax (39) 02 80 61 32 304 E-mail: mileuro@tin.it URL: http://www.istat.it/Prodotti-e/Allegati/Eurostatdatashop.html <i>Member of the MIDAS Net</i> | Centraal Bureau voor de Statistiek Eurostat Data Shop - Voorburg Postbus 4000 NL-2270 JM VOORBURG Nederland Tel. (31) 70 337 49 00 Fax (31) 70 337 59 84 E-mail: datashop@cbs.nl URL: www.cbs.nl/eurodatashop | Eurostat Data Shop Lisboa INE/Serviço de Difusão Av. António José de Almeida, 2 P-1000-043 LISBOA Tel. (351) 21 842 61 00 Fax (351) 21 842 63 64 E-mail: data.shop@ine.pt | Statistics Finland Eurostat Data Shop Helsinki Tilastokirjasto PL 2B FIN-00022 Tilastokeskus Työpajakatu 13 B, 2.Kerros, Helsinki P. (358) 9 17 34 22 21 F. (358) 9 17 34 22 79 Sähköposti: datashop@stat.fi URL: http://www.tilastokeskus.fi/tk/kk/datashop/ | Statistics Sweden Information service Eurostat Data Shop Karlavägen 100 - Box 24 300 S-104 51 STOCKHOLM Tfn (46) 8 50 69 48 01 Fax (46) 8 50 69 48 99 E-post: infoservice@scb.se URL: http://www.scb.se/templates/Standard_22884.asp |
| UNITED KINGDOM | NORGE | SCHWEIZ/SUISSE/SVIZZERA | UNITED STATES OF AMERICA | |
| Eurostat Data Shop Office for National Statistics Room 1.015 Cardiff Road Newport South Wales NP10 8XG United Kingdom Tel. (44) 1633 81 33 69 Fax (44) 1633 81 33 33 E-mail: eurostat.datashop@ons.gov.uk | Statistics Norway Library and Information Centre Eurostat Data Shop Kongens gate 6 Boks 8131 Dep. N-0033 OSLO Tel. (47) 21 09 46 42 / 43 Fax (47) 21 09 45 04 E-mail: Datashop@ssb.no URL: http://www.ssb.no/biblioteket/datashop/ | Statistisches Amt des Kantons Zürich Eurostat Data Shop Bleichenweg 5 CH-8090 Zürich Tel. (41) 1 225 12 12 Fax (41) 1 225 12 99 E-mail: datashop@statistik.zh.ch URL: http://www.statistik.zh.ch | Harver Analytics Eurostat Data Shop 60 East 42nd Street Suite 3310 NEW YORK, NY 10165 USA Tel. (1) 212 986 93 00 Fax (1) 212 986 69 81 E-mail: eurodata@haver.com URL: http://www.haver.com/ | |

Media Support Eurostat (seulement pour journalistes professionnels):

Bâtiment Bech Bureau A4/017 • L-2920 Luxembourg • Tél. (352) 4301 33408 • Fax (352) 4301 35349 • e-mail: eurostat-mediasupport@cec.eu.int

Pour toute information méthodologique:

Riccardo Massaro, Eurostat / C3, L-2920 Luxembourg, Tel. (352) 4301 33763, Fax (352) 4301 32929,

E-mail: Riccardo.Massaro@cec.eu.int

Avec l'assistance en recherche d'Anders NORDIN.

ORIGINAL: Anglais

N'hésitez pas à nous rencontrer sur Internet à l'adresse suivante: www.europa.eu.int/comm/eurostat/ si vous désirez de plus amples informations!

Une liste des bureaux de vente dans le monde est disponible à l'**Office des publications officielles des Communautés européennes**.

2 rue Mercier – L-2985 Luxembourg
Tél. (352) 2929 42118 Fax (352) 2929 42709
URL: <http://publications.eu.int>
E-mail: info-info-opoce@cec.eu.int

BELGIQUE/BELGIË – DANMARK – DEUTSCHLAND – GREECE/ELLADA – ESPAÑA – FRANCE – IRELAND – ITALIA – LUXEMBOURG – NEDERLAND – ÖSTERREICH
PORTUGAL – SUOMI/FINLAND – SVERIGE – UNITED KINGDOM – ÍSLAND – NORGE – SCHWEIZ/SUISSE/SVIZZERA – BALGARJA – ČESKÁ REPUBLIKA – CYPRUS
EESTI – HRVATSKA – MAGYARORSZÁG – MALTA – POLSKA – ROMÂNIA – RUSSIA – SLOVAKIA – SLOVENIA – TÜRKIYE – AUSTRALIA – CANADA – EGYPT – INDIA
ISRAËL – JAPAN – MALAYSIA – PHILIPPINES – SOUTH KOREA – THAILAND – UNITED STATES OF AMERICA