

Struktur der Landwirtschaft in Norwegen 2005

Jeder dritte landwirtschaftliche Betrieb hat eine nicht-landwirtschaftliche Erwerbstätigkeit

Diese Statistik kurz gefasst ist Teil einer Reihe von länderspezifischen Veröffentlichungen der Ergebnisse der Betriebsstrukturerhebung 2005. Sie bietet eine kurze, aber gleichwohl umfassende Einsicht in die Struktur der landwirtschaftlichen Betriebe in Norwegen. Eine ähnliche Veröffentlichung präsentierte im September 2005 die Ergebnisse der Betriebsstrukturerhebung 2003 in Norwegen.

Im Sommer 2005 gab es in Norwegen etwa **52 800*** landwirtschaftliche Betriebe mit einer wirtschaftlichen Größe von mindestens 1 Europäischen Größeneinheit (EGE).

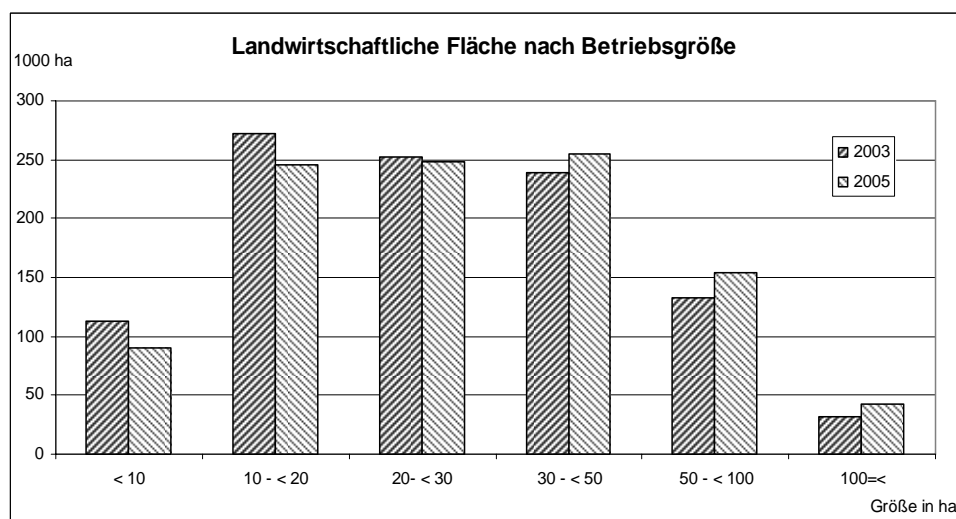
- Diese Betriebe beschäftigten 58 800 JAE (Jahresarbeitsseinheiten), was 58 800 Vollbeschäftigten entspricht;
- sie bewirtschafteten eine landwirtschaftliche Fläche von etwa 1 Mio ha, durchschnittlich also **19,6 ha pro Betrieb** (gegenüber 17,9 ha in 2003).

Von diesen 52 800 Betrieben

- beschäftigten 48 % weniger als eine JAE, während 12 % der Betriebe 2 oder mehr JAE beschäftigten;
- bewirtschafteten 12 % weniger als 5 ha, 5 % eine Fläche von 50 ha oder mehr;
- entsprechend ihrer hauptbetriebswirtschaftlichen Ausrichtung waren 27 % spezialisierte Milchviehbetriebe, bei 24 % handelte sich um Schafe, Ziegen und andere Weideviehbetriebe, 18 % waren spezialisierte Getreide-, Ölsaaten- und Eisweißbetriebe, bei 7% handelte es sich um Rinderaufzucht- und Mastbetriebe und 6 % waren Ackerbaubetriebe allgemeiner Art;
- 4 % waren Betriebe mit ökologischem Landbau.

Von den 52 600 alleinigen Betriebsinhabern und Betriebsleitern der Gruppenbetriebe waren:

- 13 % Frauen
- 34 % mindestens 55 Jahre alt und 9 % jünger als 35 Jahre;
- 42 % hatten eine außerbetriebliche Tätigkeit als Hauptberuf.



* Aufgrund der in den Mitgliedstaaten unterschiedlichen Erfassung ist die Zahl der Betriebe zwischen den Ländern nicht vergleichbar. Aus diesem Grund konzentriert sich die vorliegende Analyse, inbegriffen die Tabellen 1-4 und die Graphiken, auf Betriebe von wenigstens 1 EGE. Für weitere Informationen zum Konzept der EGE siehe Wissenswertes zur Methodik.

Statistik

kurz gefasst

LANDWIRTSCHAFT UND FISCHEREI

46/2007

Landwirtschaft

Autoren

György BENOIST

PoI MARQUER

Inhalt

Tabelle 1 – Arbeitskräfte nach Betriebsgröße.....3

Tabelle 2 – Landwirtschaftliche Betriebe nach Größe.....4

Tabelle 3 – Bodennutzung nach Betriebsgröße.....5

Tabelle 4 – Viehbestand nach Betriebsgröße.....6

Tabelle 5 – Subsistenzlandwirtschaft.....7



Manuskript abgeschlossen: 27.03.2007

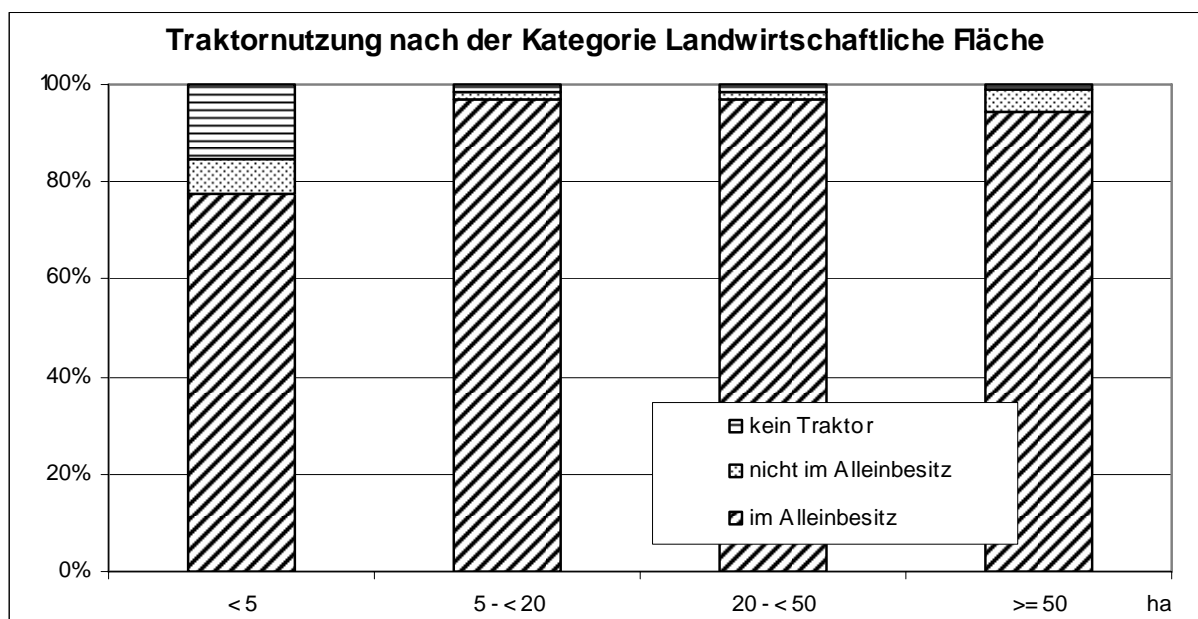
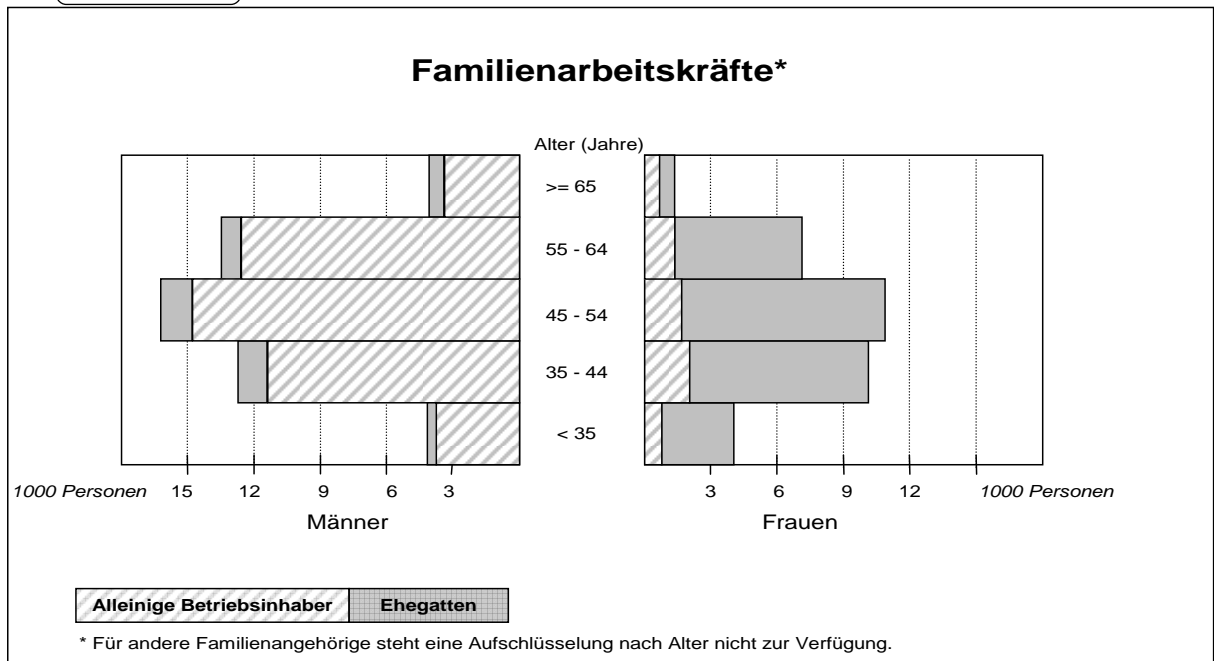
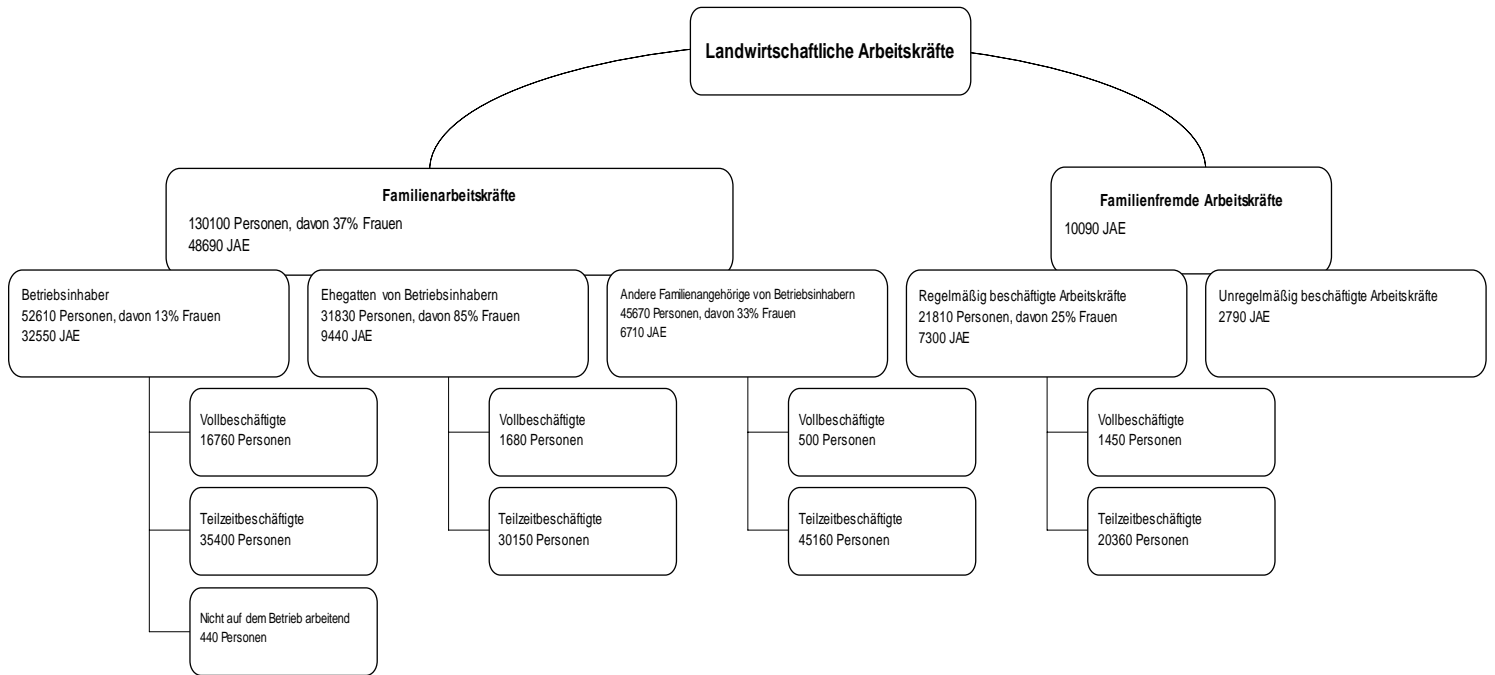
Datenextraktion am: 12.02.2007

ISSN 1977-0324

Katalognummer: KS-SF-07-046-DE-N

© Europäische Gemeinschaften, 2007

Norwegen, 2005 – Betriebe mit wenigstens 1 EGE



Betriebsgröße	Landwirtschaftliche Fläche (ha)				Alle Betriebe	Großvieheinheiten (GVE*)			
	< 5	5 - < 20	20 -< 50	50 =<		0	0 <- < 5	5 -< 50	50 =<
Arbeitskräfte (AK) insgesamt									
1000 Jahresarbeitseinheiten	6,2	24,6	23,1	4,9	58,8	9,6	1,8	34,8	12,5
Familienarbeitskräfte									
1000 Personen	13,1	66,0	44,4	6,6	130,1	29,8	6,9	76,5	16,9
1000 Jahresarbeitseinheiten	3,6	22,1	19,7	3,3	48,7	6,7	1,6	31,4	9,0
Regelmäßig beschäftigte familienfremde AK									
1000 Personen	4,1	6,7	8,7	2,4	21,8	2,9	0,4	11,4	7,2
1000 Jahresarbeitseinheiten	2,1	1,5	2,5	1,1	7,3	1,4	0,1	2,7	3,1
Unregelmäßig beschäftigte familienfremde AK									
1000 Jahresarbeitseinheiten	0,5	1,0	0,9	0,5	2,8	1,5	0,1	0,7	0,5
Betriebsleiter (1000)	6,3	26,9	17,0	2,7	52,8	14,1	3,2	28,7	6,8
- weiblich (%)	18,1	13,5	8,6	6,6	12,1	10,9	20,1	12,8	8,2
- Teilzeitarbeit von unter 50 % (%)	63,4	47,1	22,6	12,8	39,4	73,8	72,3	25,8	10,1
- Teilzeitarbeit von 50 % und mehr (%)	24,2	29,9	27,6	29,5	28,5	17,2	20,4	35,3	26,9
- mit alleiniger landw. Grundausbildung (%)	8,8	9,3	9,0	7,0	9,0	9,4	9,1	8,5	10,3
- mit umfassender landw. Ausbildung (%)	25,7	30,6	52,9	71,6	39,3	39,1	25,5	36,2	59,2
Alleinige Betriebsinhaber (1000)	6,1	26,8	17,0	2,7	52,6	14,0	3,2	28,7	6,7
- weiblich (%)	19,0	13,9	8,9	6,9	12,5	11,8	19,6	13,1	8,4
- Verteilung nach Altersklassen (%)									
- unter 35 Jahre	7,9	7,7	10,4	10,0	8,7	6,8	5,2	9,3	12,1
- 35 bis 44 Jahre	17,7	23,8	30,2	32,4	25,6	22,7	19,4	25,7	34,0
- 45 bis 54 Jahre	33,6	30,4	32,0	32,6	31,4	32,4	33,6	30,6	31,5
- 55 bis 64 Jahre	27,5	28,5	23,7	22,9	26,6	29,8	25,9	26,6	20,1
- 65 Jahre und mehr	13,3	9,6	3,7	2,2	7,8	8,4	15,9	7,8	2,3
- Teilzeitarbeit von unter 50 % (%)	64,7	47,2	22,7	12,9	39,6	74,5	72,7	25,8	10,2
- Teilzeitarbeit von 50 % und mehr (%)	24,6	30,0	27,7	29,7	28,6	17,4	20,5	35,3	27,1
- mit einer außerbetrieblichen Erwerbstätigkeit ¹ (%)	94,6	82,1	83,6	91,3	84,4	91,7	86,2	80,2	86,0
- hauptberuflich	61,9	48,3	28,0	20,6	41,8	69,0	60,4	31,6	16,5
- nebenberuflich	32,7	33,9	55,6	70,7	42,5	22,7	25,7	48,6	69,6
Ehegatten des alleinigen Betriebsinhabers (1000)	3,1	16,2	10,9	1,6	31,8	7,1	1,8	18,8	4,2
- weiblich (%)	75,5	83,3	89,7	91,2	85,1	83,0	79,5	85,4	89,6
- Verteilung nach Altersklassen (%)									
- unter 35 Jahre	7,5	10,9	13,5	13,8	11,6	8,3	9,4	12,2	15,7
- 35 bis 54 Jahre	62,1	59,8	67,2	70,1	63,1	63,4	58,6	62,5	66,8
- 55 Jahre und mehr	30,4	29,3	19,4	16,1	25,3	28,3	31,9	25,3	17,5
- Teilzeitarbeit von unter 50 % (%)	88,5	79,5	67,6	69,5	75,8	91,3	92,3	72,3	58,1
- Teilzeitarbeit von 50 % und mehr (%)	9,4	16,8	24,5	21,9	19,0	6,5	5,6	22,3	30,6
- mit einer außerbetrieblichen Erwerbstätigkeit (%)	71,6	71,8	69,7	69,2	70,9	79,4	70,2	69,8	61,8
Andere im Betrieb beschäftigte Familienangehörige des alleinigen Betriebsinhabers(1000)	3,9	22,9	16,5	2,4	45,7	8,7	2,0	29,0	5,9
- weiblich (%)	36,4	33,5	31,2	29,4	32,7	24,7	34,4	35,3	31,4
- Teilzeitarbeit von unter 50 % (%)	95,7	95,0	91,3	84,2	93,2	95,8	96,6	93,5	86,6
- Teilzeitarbeit von 50 % und mehr (%)	4,0	4,2	7,4	12,3	5,7	3,2	2,7	5,7	10,5
- mit einer außerbetrieblichen Erwerbstätigkeit (%)	:	:	:	:	:	:	:	:	:

Symbole : nicht verfügbar 0 weniger als die Hälfte der verwendeten Einheit oder Null

* GVE = Großvieheinheiten

¹Nur für Betriebsinhaber, die auch Betriebsleiter sind.

Betriebsgröße	Landwirtschaftliche Fläche (ha)				Alle Betriebe	Großvieheinheiten (GVE)			
	< 5	5 - < 20	20 - < 50	50 = <		0	0 < - < 5	5 - < 50	50 = <
Betriebe									
- Zahl insgesamt (1000)	6,3	26,9	17,0	2,7	52,8	14,7	3,4	28,3	6,4
- nach der Rechtspersönlichkeit des Betriebsinhabers (%)									
- alleiniger Betriebsinhaber	85,3	98,8	96,2	89,0	95,8	97,7	98,4	97,4	84,5
- juristische Personen	2,0	0,2	0,2	0,4	0,4	0,9	0,5	0,0	0,8
- Gruppenbetriebe	12,7	1,1	3,6	10,6	3,7	1,4	1,0	2,6	14,8
- nach beschäftigten Arbeitskräften (%)									
- unter 1 JAE	70,1	57,5	28,8	19,0	47,8	82,7	84,3	35,5	10,4
- 1 bis unter 2 JAE	14,4	36,3	53,7	47,3	39,9	10,7	13,6	53,9	53,5
- 2 bis unter 3 JAE	9,8	4,9	15,1	21,5	9,6	2,8	1,3	9,8	26,9
- 3 JAE und mehr	5,7	1,3	2,4	12,1	2,7	3,8	0,9	0,8	9,3
- nach wirtschaftlicher Größe (%)									
- 1 bis weniger als 8 EGE	60,1	34,0	0,4	0,0	24,6	33,5	69,0	20,1	0,1
- 8 1 bis weniger als 16 EGE	10,4	31,4	8,8	0,1	20,1	29,4	16,7	20,1	0,2
- 16 bis weniger als 40 EGE	9,8	22,8	38,6	7,2	25,5	25,2	10,5	31,3	8,8
- 40 bis weniger als 100 EGE	11,7	10,9	46,3	49,8	24,3	8,3	2,6	28,1	56,4
- 100 EGE und mehr	8,0	0,9	5,9	42,8	5,5	3,6	1,1	0,4	34,5
- nach hauptbetriebswirtschaftlicher Ausrichtung (BWA) (%)									
- Spezialisierte Milchviehbetriebe	12,1	20,8	42,9	23,7	27,0	0,0	0,6	41,1	40,9
- Weideviehbetriebe : Schafe, Ziegen und andere	33,8	31,4	11,8	3,7	23,9	3,6	37,8	36,7	7,0
- Spezialisierte Getreide-, Ölsaaten- und Eiweißpflanzbetriebe	9,9	19,4	17,4	25,8	18,0	58,6	17,6	0,8	0,4
- Spezialisierte Rinderaufzucht und Mastbetriebe	4,6	8,0	6,6	4,3	7,0	0,0	9,1	10,7	5,3
- Spezialisierte Ackerbaubetriebe allgemeiner Art	4,4	6,2	5,4	13,4	6,1	15,7	11,8	1,6	0,8
- andere BWA	35,3	14,3	15,9	29,1	18,0	22,1	23,0	9,1	45,6
- nach Bewirtschaftungsmethode (%)									
- Methoden des ökologischen Landbaus	1,7	3,5	4,4	9,2	3,8	2,6	4,5	4,3	4,3
- Bewässerung	8,4	7,6	9,8	19,1	9,0	14,4	5,6	6,4	10,4
mit feststehenden Bewässerungsanlagen	:	:	:	:	:	:	:	:	:
- mit Anbau unter Glas	6,9	0,8	0,7	1,4	1,5	3,9	1,3	0,4	0,9
- mit direkten Investitionsbeihilfen	0,0	0,0	0,0	0,0	0,0	0,0	0,0	0,0	0,0
- benutzen einen Traktor (%)									
- Traktor im Alleinbesitz	84,7	98,4	98,7	99,1	96,9	97,1	94,5	98,0	93,2
- benutzen einen Mähdrescher (%)									
- Mähdrescher im Alleinbesitz	77,8	97,1	96,8	94,4	94,6	95,2	92,4	96,3	86,7
- benutzen einen Mähdrescher (%)	14,0	28,1	39,8	78,1	32,7	73,0	27,1	12,3	38,1
Betriebe mit einer außerbetrieblichen, nicht landwirtschaftlichen Erwerbstätigkeit:									
(% aller Betriebe)	16,9	29,4	39,8	48,2	32,2	29,9	28,0	33,7	32,8
- Fremdenverkehr	4,1	6,0	6,0	3,9	5,6	4,1	6,1	6,8	3,9
- Handwerk	1,5	1,5	1,2	0,4	1,4	0,9	1,9	1,7	0,9
- Verarbeitung landw. Erzeugnisse	0,4	0,6	0,4	0,6	0,5	0,5	0,8	0,4	0,8
- Be- und Verarbeitung von Holz	6,1	10,0	12,1	8,9	10,2	10,5	8,5	11,0	6,8
- Aquakultur	:	:	:	:	:	:	:	:	:
- Erzeugung von erneuerbarer Energie	:	:	:	:	:	:	:	:	:
- Vertragliche Arbeiten	6,2	15,5	28,6	41,9	20,0	19,1	13,6	19,9	24,9
- Sonstige außerbetriebliche Erwerbstätigkeit	4,0	4,4	4,2	3,4	4,2	2,8	5,6	4,9	3,8

Symbole : nicht verfügbar 0 weniger als die Hälfte der verwendeten Einheit oder Null

Betriebsgröße	Landwirtschaftliche Fläche (ha)				Alle Betriebe	Großvieheinheiten (GVE)			
	< 5	5 - < 20	20 - < 50	50 =<		0	0 <- < 5	5 - < 50	50 =<
Fläche (1000 ha)									
Gesamtfläche	259,7	3189,3	2514,5	515,9	6479,5	1443,2	295,9	3975,2	765,1
Sonstige Flächen	243,5	2869,0	2012,7	319,3	5444,6	1173,8	261,0	3467,7	542,1
Forstfläche	130,5	1090,2	993,1	206,0	2419,7	788,7	144,2	1214,8	272,0
Landwirtschaftliche Fläche (LF)	16,0	320,1	502,2	196,7	1035,0	279,8	37,7	503,5	214,0
Ackerland	6,7	161,6	296,1	157,2	621,6	250,7	24,5	214,6	131,8
Getreide	2,6	73,4	140,9	109,3	326,2	206,6	16,8	45,5	57,3
<i>Weichweizen und Spelz</i>	0,3	11,4	32,6	36,6	80,8	50,1	4,1	9,4	17,3
<i>Hartweizen</i>	0,0	0,0	0,0	0,0	0,0	0,0	0,0	0,0	0,0
<i>Roggen</i>	0,0	1,2	2,6	3,1	6,9	4,3	0,4	0,9	1,3
<i>Gerste</i>	1,5	39,1	73,0	49,6	163,3	97,5	7,6	26,6	31,7
<i>Hafer</i>	0,8	21,6	32,0	19,8	74,2	54,6	4,8	7,9	6,8
<i>Körnermais</i>	0,0	0,0	0,0	0,0	0,0	0,0	0,0	0,0	0,0
Hülsenfrüchte	0,0	0,0	0,0	0,0	0,0	0,0	0,0	0,0	0,0
Hackfrüchte	0,2	2,1	5,0	6,4	13,7	8,4	0,6	2,2	2,6
<i>Kartoffeln</i>	0,2	2,1	5,0	6,4	13,7	8,4	0,6	2,2	2,6
<i>Zuckerrüben</i>	0,0	0,0	0,0	0,0	0,0	0,0	0,0	0,0	0,0
<i>Futterhackfrüchte</i>	0,0	0,0	0,0	0,0	0,0	0,0	0,0	0,0	0,0
Handelsgewächse	0,0	0,8	2,6	3,3	6,7	4,4	0,3	0,9	1,1
<i>Tabak</i>	0,0	0,0	0,0	0,0	0,0	0,0	0,0	0,0	0,0
<i>Hopfen</i>	0,0	0,0	0,0	0,0	0,0	0,0	0,0	0,0	0,0
<i>Baumwolle</i>	0,0	0,0	0,0	0,0	0,0	0,0	0,0	0,0	0,0
<i>Raps und Rübsen</i>	0,0	0,8	2,6	3,3	6,7	4,4	0,3	0,9	1,1
<i>Sonnenblumen</i>	0,0	0,0	0,0	0,0	0,0	0,0	0,0	0,0	0,0
<i>Soja</i>	0,0	0,0	0,0	0,0	0,0	0,0	0,0	0,0	0,0
Gemüse; Melonen; Erdbeeren	0,4	2,1	3,4	2,9	8,7	6,2	0,4	0,9	1,2
<i>im Freiland</i>	0,3	2,1	3,3	2,9	8,6	6,1	0,4	0,9	1,2
<i>unter Glas</i>	0,0	0,0	0,0	0,0	0,1	0,1	0,0	0,0	0,0
Blumen und Zierpflanzen	0,1	0,0	0,0	0,0	0,1	0,1	0,0	0,0	0,0
<i>im Freiland</i>	0,0	0,0	0,0	0,0	0,0	0,0	0,0	0,0	0,0
<i>unter Glas</i>	0,1	0,0	0,0	0,0	0,1	0,1	0,0	0,0	0,0
Futterpflanzen	3,2	81,6	141,5	32,7	259,0	21,3	5,9	163,7	68,2
Schwarz- und Grünbrache	0,1	0,7	0,6	0,4	1,8	1,0	0,2	0,5	0,1
Haus- und Nutzgärten	0,0	0,0	0,0	0,0	0,0	0,0	0,0	0,0	0,0
Dauergrünland	8,1	156,9	205,8	39,4	410,2	26,7	13,0	288,4	82,1
Dauerkulturen	1,1	1,7	0,3	0,1	3,2	2,4	0,2	0,5	0,1
Obst- und Beerenobstanlagen	1,0	1,6	0,3	0,1	3,0	2,1	0,2	0,5	0,1
Zitrusanlagen	0,0	0,0	0,0	0,0	0,0	0,0	0,0	0,0	0,0
Olivenanlagen	0,0	0,0	0,0	0,0	0,0	0,0	0,0	0,0	0,0
Rebanlagen	0,0	0,0	0,0	0,0	0,0	0,0	0,0	0,0	0,0
Verhältniszahlen									
Landwirtschaftliche Fläche je Betrieb (ha)	2,6	11,9	29,5	73,3	19,6	19,0	11,1	17,8	33,7
Landwirtschaftliche Fläche... (%)									
... in Eigentum	86,6	75,0	65,1	50,3	65,7	72,1	74,5	64,8	58,6
... in benachteiligten oder Berggebieten	0,0	0,0	0,0	0,0	0,0	0,0	0,0	0,0	0,0
... mit ökologischem Landbau	2,2	3,0	3,3	4,5	3,4	1,5	3,8	4,3	3,8
... mit bewässerter Fläche	5,8	3,3	3,7	6,6	4,2	7,6	4,3	2,3	4,3

Symbole : nicht verfügbar 0 weniger als die Hälfte der verwendeten Einheit oder Null

Betriebsgröße	Landwirtschaftliche Fläche (ha)				Alle Betriebe	Großvieheinheiten (GVE)		
	< 5	5 - < 20	20 - < 50	50 = <		0 - < 5	5 - < 50	50 = <
Viehbestand (1000 GVE)	138,8	393,1	575,1	149,7	1256,8	9,2	633,3	614,4
davon Weidevieh (%)	49,8	78,7	78,1	65,3	73,6	96,8	95,3	50,9
Weidevieh (1000 Tiere)								
Einhufer	2,2	15,4	9,8	2,3	29,7	3,3	22,4	4,1
Rinder	74,3	230,6	505,6	123,2	933,7	3,0	552,9	377,8
Unter 1 Jahr	22,1	78,1	171,6	40,1	311,9	1,5	187,2	123,2
Von 1 bis unter 2 Jahren	23,2	57,9	137,6	36,8	255,6	0,9	140,3	114,3
Milchkühe	22,7	68,4	145,5	28,6	265,2	0,1	169,1	96,1
Sonstige Kühe	1,4	15,8	27,9	10,5	55,7	0,3	32,7	22,6
Sonstige Rinder von 2 Jahren und älter	4,9	10,3	23,0	7,1	45,4	0,2	23,6	21,6
Schafe	137,3	1303,4	873,3	107,4	2421,5	43,9	1906,1	471,5
Ziegen	4,0	52,1	16,0	0,9	73,0	1,7	67,5	3,8
Veredlung								
Schweine (1000 Tiere)	109,4	218,7	368,8	127,3	824,2	0,8	103,6	719,8
Ferkel unter 20 kg	32,5	75,5	128,4	38,9	275,3	0,4	49,5	225,5
Zuchtsauen	16,4	25,8	42,0	14,5	98,7	0,1	12,1	86,6
Andere Schweine	60,5	117,3	198,5	73,9	450,2	0,4	42,0	407,8
Geflügel (Million Tiere)	4,1	3,4	4,3	2,2	14,0	0,0	0,8	13,2
Masthähnchen und -hühnchen	2,2	2,2	2,9	1,6	8,9	0,0	0,1	8,7
Legehennen	1,8	1,1	1,2	0,5	4,7	0,0	0,6	4,1
Sonstiges Geflügel	0,1	0,1	0,1	0,1	0,4	0,0	0,0	0,4
Mutterkaninchen (1000 Tiere)	0,4	0,8	0,6	0,1	1,9	0,3	1,3	0,3
Bienenstöcke (1000)	:	:	:	:	:	:	:	:
Durchschnittliche Herdengröße*								
Einhufer (Tiere/Betrieb)	4,5	4,6	4,5	6,7	4,7	2,6	5,2	5,1
Rinder (Tiere/Betrieb)	62,4	24,9	50,5	94,4	42,9	5,0	32,9	86,9
Milchkühe (Tiere/Betrieb)	28,9	11,4	17,8	30,0	16,7	2,6	13,8	26,9
Sonstige Kühe (Tiere/Betrieb)	5,5	7,0	12,5	21,3	10,6	2,0	8,6	18,1
Schafe (Tiere/Betrieb)	61,4	125,8	197,6	260,1	138,9	26,3	136,8	257,5
Ziegen (Tiere/Betrieb)	31,6	61,4	58,1	49,7	57,6	14,2	63,1	49,3
Schweine (Tiere/Betrieb)	262,9	172,7	257,2	360,8	237,6	8,8	78,2	351,5
Zuchtsauen (Tiere/Betrieb)	71,4	33,4	47,3	66,3	46,8	2,2	16,1	64,9
Sonstige Schweine > 20 kg (Tiere/Betrieb)	159,7	102,1	149,9	222,6	141,4	5,6	37,6	204,9
Mutterkaninchen (Tiere/Betrieb)	5,3	3,4	4,4	3,3	4,0	3,4	3,8	6,0
Legehennen (1000/Betrieb)	4,1	0,9	1,6	3,5	1,8	0,0	0,4	6,2
Masthähnchen und -hühnchen (1000/Betrieb)	20,8	17,6	25,4	27,1	22,0	0,0	2,3	26,5
Bienenstöcke (Stock/Betrieb)	:	:	:	:	:	:	:	:

Symbole : nicht verfügbar 0 weniger als die Hälfte der verwendeten Einheit oder Null

* Anzahl an Tieren der jeweiligen Tierkategorie je Betrieb mit dieser Art von Tieren.

		Absolute Zahlen			% des Gesamtwerts	
		Insgesamt	< 1 EGE	>= 1 EGE	< 1 EGE	>= 1 EGE
Regelmäßig beschäftigte Arbeitskräfte	(1000 Personen)	152,2	0,3	151,9	0,2	99,8
Regelmäßig beschäftigte Arbeitskräfte	(1000 JAE)	56,0	0,0	56,0	0,1	99,9
Alleinige Betriebsinhaber	(1000 Personen)	52,7	0,1	52,6	0,3	99,7
... mindestens 65 Jahre alt		4,1	0,0	4,1	0,8	99,2
... mit einer außerbetrieblichen Erwerbstätigkeit		42,0	0,1	41,9	0,3	99,7
Anzahl der Betriebe	(1000)	53,0	0,2	52,8	0,3	99,7
... Produktion hauptsächlich für den Eigenbedarf		0,0	0,0	0,0	:	:
... Produktion hauptsächlich für Direktverkäufe		0,0	0,0	0,0	:	:
... benutzen einen Traktor		51,3	0,1	51,2	0,2	99,8
Standarddeckungsbeitrag (SDB)	(1000 EGE)	1788,4	0,1	1788,3	0,0	100,0
Landwirtschaftliche Fläche	(1000 ha)	1035,4	0,4	1035,0	0,0	100,0
... in Eigentum		680,0	0,2	679,8	0,0	100,0
Viehbestand	(1000 GVE)	1257,2	0,4	1256,8	0,0	100,0

Symbole : nicht verfügbar 0 weniger als die Hälfte der verwendeten Einheit oder Null

➤ WISSENSWERTES ZUR METHODIK

Die Erhebung über die Struktur der landwirtschaftlichen Betriebe wurde in Norwegen in Juni/Juli 2005 auf Grundlage einer Stichprobenerhebung durchgeführt; die Angaben zu pflanzlicher Erzeugung, Viehbestand und Bewirtschaftungsmethode (ökologischer Landbau) wurden jedoch vollständig aus Registern gewonnen. Der letzte landwirtschaftliche Zensus vor dieser Erhebung hatte 1999 stattgefunden. Der Bezugszeitraum der landwirtschaftlichen Betriebsstrukturhebung war für pflanzliche Erzeugnisse und Viehbestand (außer Schafen) der 31. Juli 2005, für die Merkmale zu den Arbeitskräften die 12 Monate vor dem 1. Juni 2005, für Schafe und sonstige Angaben (nicht-landwirtschaftliche Tätigkeit, Bewässerung usw.) der 1. Juni 2005.

Die landwirtschaftliche Betriebsstrukturhebung erfasste alle Betriebe mit einer landwirtschaftlichen Nutzfläche von wenigstens 0,5 ha oder, im Falle einer geringeren Nutzfläche, Betriebe, deren Viehbestand und/oder Gartenbau bestimmte Schwellenwerte überschritt (300 m² Gewächshaus, 0,2 ha Feldanbau von Gemüse, 0,1 ha Obst- und Beerenobstanlagen oder Baumschulen, 10 Rinder, 25 Schafe oder 10 Ziegen von mehr als 1 Jahr, 5 Zuchtschweine und/oder 200 sonstige Schweine, 1000 Legehennen oder Junghennen, 5000 Hähnchen). Für den Zweck der Betriebsstrukturhebung 2005 wurde die Stichprobe 2003 aktualisiert. Es erfolgte eine Schichtung nach 18 Bezirken, 6 Nutzflächen-Größenklassen und 9 betriebswirtschaftlichen Ausrichtungen. Das Ergebnis wurde geschätzt und zusätzliche Stichproben wurden vorgenommen. Vor der Schätzung der Ergebnisse wurde der Rahmen der Stichproben angepasst und mit aktuellen Erhebungsdaten nachgeschichtet. Die Stichprobe umfasste insgesamt 11.000 Betriebe; dies sind 20,4 % aller Betriebe.

Für jede Aktivität eines Betriebs (zum Beispiel Weizen, Milchkühe oder Rebanlagen) wird ein **Standarddeckungsbeitrag (SDB)** errechnet, der auf der Fläche (oder der Anzahl der Tiere) und auf einem regionalen Koeffizienten beruht. Die Summe dieser SDB ist die **wirtschaftliche Größe** des Betriebs, ausgedrückt in **Europäischen Größeneinheiten (EGE)**. 1 EGE entspricht 1 200 Euro.

Jeder Betrieb wird im gemeinschaftlichen Klassifizierungssystem anhand seiner wirtschaftlichen Größe und **betriebswirtschaftlichen Ausrichtung** in Abhängigkeit des Anteils der einzelnen Aktivitäten an der wirtschaftlichen Größe klassifiziert. Zum Beispiel wird ein Betrieb, in dem Zuchtsauen zu mehr als 2/3 der wirtschaftlichen Größe beitragen, als **Spezialisierter Schweineaufzuchtbetrieb (Typ 5011)** klassifiziert. Abhängig von der Untergliederungstiefe werden die Betriebe in 8 bis 70 Ausrichtungen gruppiert.

Eine **Jahresarbeitsseinheit (JAE)** entspricht einer ganzjährig vollzeitlich beschäftigten Arbeitskraft. Dies entspricht 1 845 Stunden (230,6 Arbeitstage zu jeweils acht Stunden) in Norwegen.

Eine **Großvieheinheit (GVE)** entspricht einer Milchkuh. Die Anzahl der Tiere (pro Kopf) wird unter Benutzung eines Koeffizienten, der sich auf die Futteranforderungen der verschiedenen Tierkategorien bezieht, in GVE umgerechnet.

Subsistenzlandwirtschaft bezieht sich hier auf alle Betriebe unter 1 EGE. Dabei ist zu beachten, dass die Anzahl der Betriebe aufgrund von Divergenzen in der Betriebsstrukturhebung nicht vergleichbar ist.

➤ REFERENZPUBLIKATIONEN

Less grain – more meadow (Agricultural area and livestock 31.07.2005, preliminary figures), Press release. Statistics Norway, Oslo-Kongsvinger, 14 February 2006.

Fewer and larger farms (Structure of Agriculture 2005, preliminary figures), Press release. Statistics Norway, Oslo-Kongsvinger, 22 February 2006.

Less labour input to agriculture (Sample Survey of Agriculture 2005, preliminary figures), Press release. Statistics Norway, Oslo-Kongsvinger, 9 March 2006.

Half of the agricultural holdings are engaged in supplementary activity (Sample Survey of Agriculture 2005, preliminary figures), Press release. Statistics Norway, Oslo-Kongsvinger, 12 June 2006.

Labour input in agriculture (Sample Survey of Agriculture 2005, final figures), Press release. Statistics Norway, Oslo-Kongsvinger, 8 February 2007.

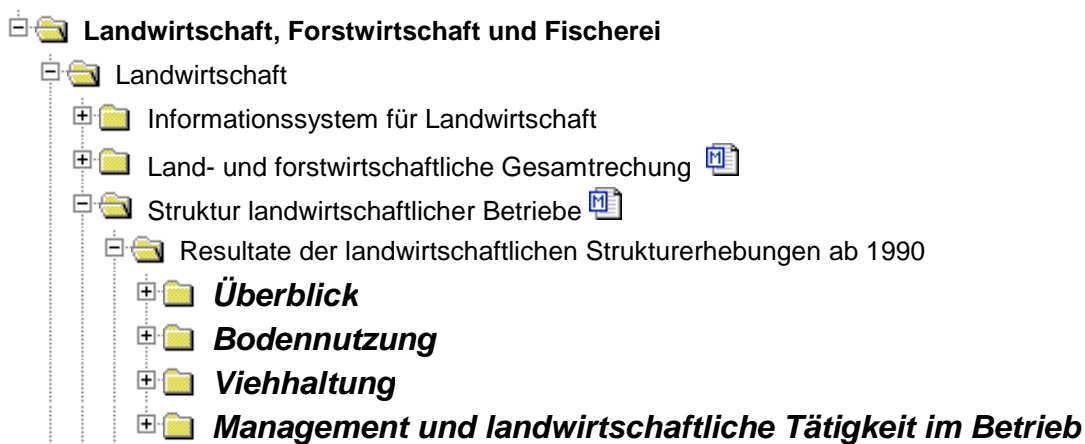
Jordbruksstatistikk 2005. Agricultural Statistics 2005. Statistics Norway, Oslo-Kongsvinger, im Frühling 2007 ausgeplant

Webseite des Statistisk Sentralbyrå Norge: www.ssb.no

Nationaler Methodenbericht– Strukturhebung 2005 (erhältlich auf Anfrage)

Weitere Informationsquellen:

Daten: [EUROSTAT Webseite/Thema: Landwirtschaft und Fischerei/Daten](#)



Journalisten können den Media Support Service kontaktieren:

BECH Gebäude Büro A4/125
L - 2920 Luxembourg

Tel. (352) 4301 33408
Fax (352) 4301 35349

E-mail: eurostat-mediasupport@ec.europa.eu

European Statistical Data Support:

Eurostat hat zusammen mit den anderen Mitgliedern des „Europäischen Statistischen Systems“ ein Netz von Unterstützungszentren eingerichtet; diese Unterstützungszentren gibt es in fast allen Mitgliedstaaten der EU und in einigen EFTA-Ländern.

Sie sollen die Internetnutzer europäischer statistischer Daten beraten und unterstützen.

Kontakt Informationen für dieses Unterstützungsnetz finden Sie auf unserer Webseite:
<http://ec.europa.eu/eurostat/>

Ein Verzeichnis unserer Verkaufsstellen in der ganzen Welt erhalten Sie beim:

Amt für amtliche Veröffentlichungen der Europäischen Gemeinschaften

2, rue Mercier
L - 2985 Luxembourg

URL: <http://publications.europa.eu>
E-mail: info-info-opoce@ec.europa.eu
