

# Struktur der Landwirtschaft in den Niederlanden 2005

## 23% der landwirtschaftlichen Betriebe haben eine nicht landwirtschaftliche Erwerbstätigkeit

Diese Statistik kurz gefasst ist Teil einer Reihe von länderspezifischen Veröffentlichungen der Ergebnisse der Betriebsstrukturerhebung 2005. Sie bietet eine kurze, aber gleichwohl umfassende Einsicht in die Struktur der landwirtschaftlichen Betriebe in Niederlande. Eine ähnliche Veröffentlichung präsentierte im Januar 2005 die Ergebnisse der Betriebsstrukturerhebung 2003 in Niederlande.

\*\*\*

Im April 2005 gab es in den Niederlanden etwa **81 800\*** landwirtschaftliche Betriebe mit einer wirtschaftlichen Größe von mindestens 1 Europäischen Größeneinheit (EGE).

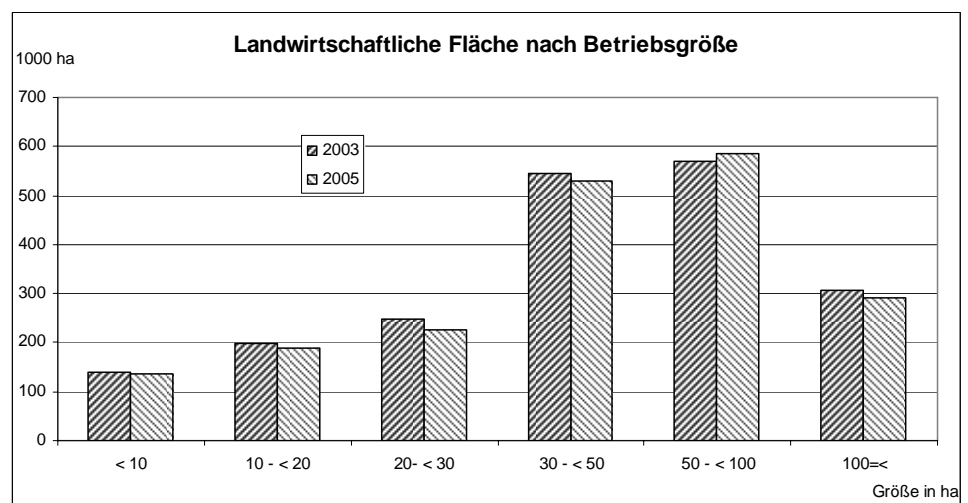
- Diese Betriebe beschäftigten 173 900 JAE (Jahresarbeitsseinheiten), was 173 900 Vollbeschäftigten entspricht;
- sie bewirtschafteten eine landwirtschaftliche Fläche von etwa 2 Mio ha, durchschnittlich also **23,97 ha pro Betrieb** (gegenüber 23,5 ha in 2003).

Von diesen 81 800 Betrieben

- beschäftigten 23 % weniger als eine JAE, während 36% der Betriebe 2 oder mehr JAE beschäftigten;
- bewirtschafteten 29 % weniger als 5 ha; 2 % eine Fläche von 100 ha oder mehr;
- entsprechend ihrer hauptbetriebswirtschaftlichen Ausrichtung waren 25 % spezialisierte Milchviehbetriebe, bei 22 % handelte sich um Schaf, Ziegen und andere Weideviehbetriebe, 14 % waren Ackerbaubetriebe allgemeiner Art, 13 % waren auf Gartenbaubetriebe spezialisiert und bei 7 % auf Veredlung mit bodenunabhängiger Tierhaltung;
- 2 % waren Betriebe mit ökologischem Landbau.

Von den 77 800 alleinigen Betriebsinhabern waren:

- 7 % Frauen
- 43 % mindestens 55 Jahre alt und nur 5 % jünger als 35 Jahre;
- 13 % hatten eine außerbetriebliche Tätigkeit als Hauptberuf.



\* Aufgrund der in den Mitgliedstaaten unterschiedlichen Erfassung ist die Zahl der Betriebe zwischen den Ländern nicht vergleichbar. Aus diesem Grund konzentriert sich die vorliegende Analyse, inbegriffen die Tabellen 1-4 und die Graphiken, auf Betriebe von wenigstens 1 EGE. Für weitere Informationen zum Konzept der EGE siehe Wissenswertes zur Methodik.

# Statistik

## kurz gefasst

### LANDWIRTSCHAFT UND FISCHEREI

13/2007

#### Landwirtschaft

Autoren

György BENOIST

PoI MARQUER

## Inhalt

Tabelle 1 – Arbeitskräfte nach Betriebsgröße.....3

Tabelle 2 – Landwirtschaftliche Betriebe nach Größe.....4

Tabelle 3 – Bodennutzung nach Betriebsgröße.....5

Tabelle 4 – Viehbestand nach Betriebsgröße.....6

Tabelle 5 – Subsistenzlandwirtschaft.....7



Manuskript abgeschlossen: 19.01.2007

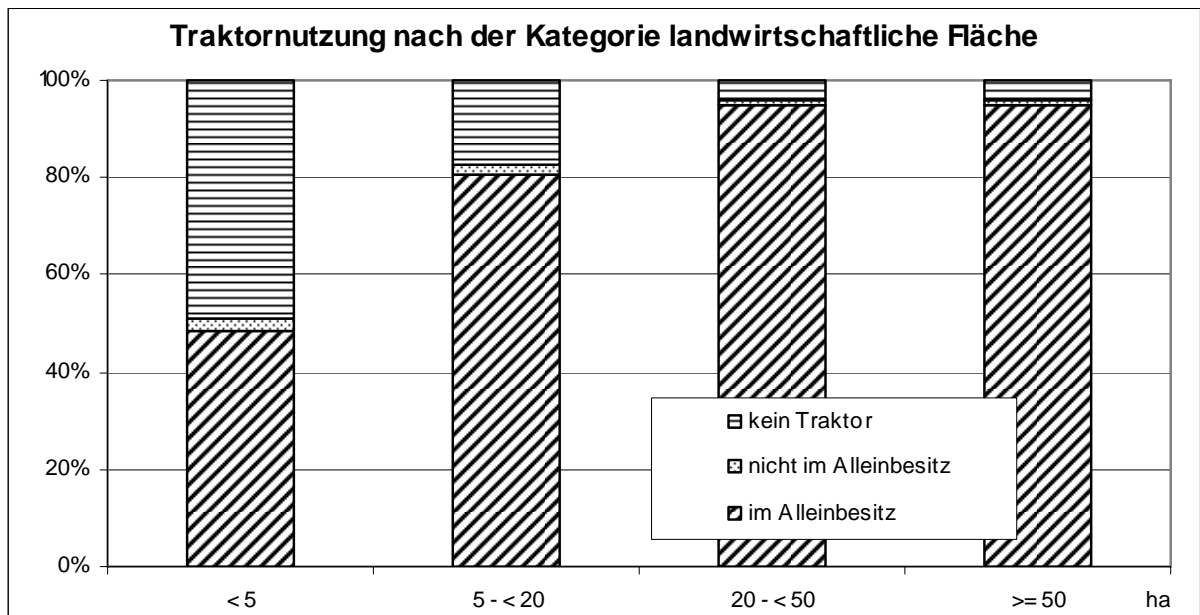
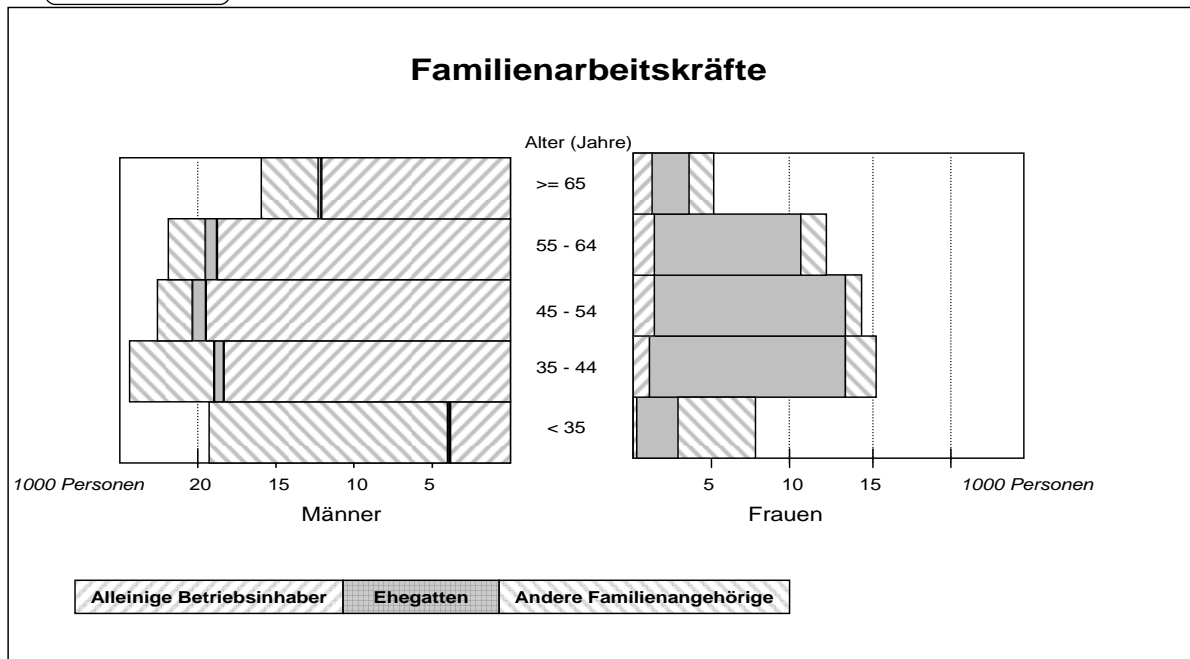
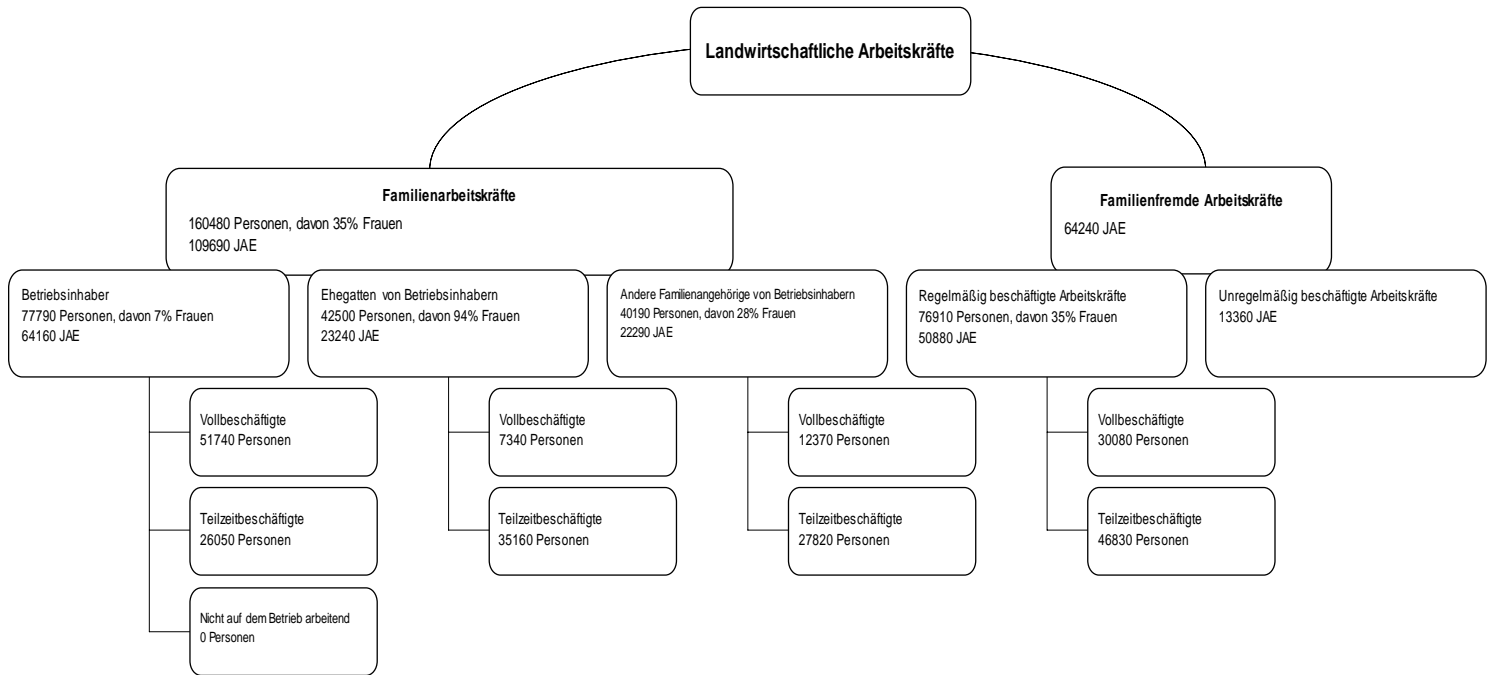
Datenextraktion am: 05.12.2006

ISSN 1977-0324

Katalognummer: KS-SF-07-013-DE-N

© Europäische Gemeinschaften, 2007

# Niederlande, 2005 – Betriebe mit wenigstens 1 EGE



Betriebsgröße	Landwirtschaftliche Fläche (ha)				Alle Betriebe	Großvieheinheiten (GVE*)			
	< 5	5 -< 20	20 -< 50	50 =<		0	0-<100	100-<500	500 =<
<b>Arbeitskräfte (AK) insgesamt</b>									
1000 Jahresarbeitseinheiten	55,7	45,0	44,5	28,6	173,9	83,3	50,8	34,2	5,7
<b>Familienarbeitskräfte</b>									
1000 Personen	39,7	44,0	50,0	26,8	160,5	47,8	68,7	39,8	4,3
1000 Jahresarbeitseinheiten	25,2	27,7	36,6	20,2	109,7	32,4	44,0	30,0	3,3
<b>Regelmäßig beschäftigte familienfremde AK</b>									
1000 Personen	38,9	20,1	9,0	8,9	76,9	57,7	10,1	6,1	3,0
1000 Jahresarbeitseinheiten	25,7	13,2	5,7	6,2	50,9	39,4	5,7	3,6	2,2
<b>Unregelmäßig beschäftigte familienfremde AK</b>									
1000 Jahresarbeitseinheiten	4,8	4,2	2,2	2,2	13,4	11,5	1,1	0,6	0,2
<b>Betriebsleiter (1000)</b>	<b>23,6</b>	<b>24,8</b>	<b>22,8</b>	<b>10,7</b>	<b>81,8</b>	<b>25,9</b>	<b>37,4</b>	<b>16,5</b>	<b>2,1</b>
- weiblich (%)	9,0	8,4	3,9	3,8	6,7	7,2	7,5	4,4	4,4
- Teilzeitarbeit von unter 50 % (%)	30,2	25,1	4,1	2,6	17,8	20,4	23,3	2,9	6,1
- Teilzeitarbeit von 50 % und mehr (%)	17,8	23,7	9,9	5,3	15,8	14,8	20,6	7,4	7,1
- mit alleiniger landw. Grundausbildung (%)	58,6	62,2	75,6	75,1	66,6	67,3	62,4	74,5	69,2
- mit umfassender landw. Ausbildung (%)	4,2	3,8	4,5	9,6	4,9	6,6	3,6	4,8	5,6
<b>Alleinige Betriebsinhaber (1000)</b>	<b>21,6</b>	<b>23,7</b>	<b>22,2</b>	<b>10,2</b>	<b>77,8</b>	<b>23,3</b>	<b>36,7</b>	<b>16,1</b>	<b>1,7</b>
- weiblich (%)	9,3	8,5	3,9	3,8	6,8	7,6	7,4	4,4	4,8
- Verteilung nach Altersklassen (%)									
- unter 35 Jahre	5,3	4,2	5,7	6,5	5,3	5,9	3,9	7,1	7,3
- 35 bis 44 Jahre	23,0	20,8	29,2	29,3	24,9	25,6	20,4	32,7	39,1
- 45 bis 54 Jahre	25,4	24,0	29,7	30,0	26,8	26,4	25,6	30,0	29,4
- 55 bis 64 Jahre	25,4	27,0	24,9	26,7	25,9	26,7	26,9	23,3	19,6
- 65 Jahre und mehr	20,8	23,9	10,5	7,5	17,1	15,4	23,2	6,9	4,7
- Teilzeitarbeit von unter 50 % (%)	33,0	26,2	4,2	2,7	18,7	22,7	23,7	2,9	7,4
- Teilzeitarbeit von 50 % und mehr (%)	19,5	24,7	10,2	5,6	16,6	16,4	21,0	7,6	8,7
- mit einer außerbetrieblichen Erwerbstätigkeit <sup>1</sup> (%)	30,9	33,3	15,4	10,1	24,4	22,4	31,1	13,6	9,9
- hauptberuflich	21,6	19,3	3,5	2,0	13,1	12,7	18,1	3,4	1,8
- nebenberuflich	9,3	13,9	11,8	8,1	11,3	9,7	12,9	10,1	8,1
<b>Ehegatten des alleinigen Betriebsinhabers (1000)</b>	<b>10,2</b>	<b>11,2</b>	<b>14,4</b>	<b>6,8</b>	<b>42,5</b>	<b>11,7</b>	<b>18,1</b>	<b>11,5</b>	<b>1,2</b>
- weiblich (%)	91,1	92,4	96,5	96,7	94,2	93,5	93,5	95,9	94,5
- Verteilung nach Altersklassen (%)									
- unter 35 Jahre	8,1	6,0	8,2	8,2	7,6	7,5	6,2	9,8	9,5
- 35 bis 54 Jahre	61,6	56,8	64,8	64,2	61,8	62,0	58,3	66,3	70,6
- 55 Jahre und mehr	30,3	37,1	27,1	27,6	30,6	30,5	35,5	24,0	19,9
- Teilzeitarbeit von unter 50 % (%)	47,5	53,6	41,7	38,1	45,7	45,9	54,0	34,4	25,8
- Teilzeitarbeit von 50 % und mehr (%)	33,2	31,1	41,9	42,4	37,1	35,2	33,0	44,7	43,8
- mit einer außerbetrieblichen Erwerbstätigkeit (%)	28,5	34,2	34,0	31,2	32,3	30,1	36,8	28,3	22,3
<b>Andere im Betrieb beschäftigte Familienangehörige des alleinigen Betriebsinhabers(1000)</b>	<b>7,9</b>	<b>9,1</b>	<b>13,4</b>	<b>9,8</b>	<b>40,2</b>	<b>12,8</b>	<b>13,9</b>	<b>12,1</b>	<b>1,4</b>
- weiblich (%)	31,7	28,4	26,6	26,5	28,0	29,5	27,4	27,0	28,9
- Teilzeitarbeit von unter 50 % (%)	52,2	59,4	49,8	39,9	50,0	49,2	57,6	43,4	40,7
- Teilzeitarbeit von 50 % und mehr (%)	15,5	18,2	22,2	18,9	19,2	15,2	21,3	21,0	19,5
- mit einer außerbetrieblichen Erwerbstätigkeit (%)	13,0	20,4	18,1	12,1	16,1	13,1	21,6	13,8	9,3

Symbole : nicht verfügbar 0 weniger als die Hälfte der verwendeten Einheit oder Null

\* GVE = Großvieheinheiten

<sup>1</sup>Nur für Betriebsinhaber, die auch Betriebsleiter sind.

Betriebsgröße	Landwirtschaftliche Fläche (ha)				Alle Betriebe	Großvieheinheiten (GVE)			
	< 5	5 -< 20	20 -< 50	50 =<		0	0-<-100	100-<500	500 =<
<b>Betriebe</b>									
- Zahl insgesamt (1000)	23,6	24,8	22,8	10,7	81,8	25,9	37,4	16,5	2,1
- nach der Rechtspersönlichkeit des Betriebsinhabers (%)									
- alleiniger Betriebsinhaber	89,8	94,0	95,5	92,1	92,9	87,5	96,6	94,8	78,9
- juristische Personen	8,4	4,2	2,4	4,5	4,9	9,9	1,9	2,5	18,0
- Gruppenbetriebe	1,8	1,9	2,1	3,4	2,1	2,6	1,5	2,7	3,1
- nach beschäftigten Arbeitskräften (%)									
- unter 1 JAE	36,7	34,8	6,1	2,3	23,1	24,6	31,9	3,7	2,0
- 1 bis unter 2 JAE	29,1	42,0	56,2	36,1	41,5	31,2	47,6	44,7	32,3
- 2 bis unter 3 JAE	13,8	13,4	28,5	38,4	21,0	16,2	16,0	37,7	35,9
- 3 JAE und mehr	20,4	9,8	9,2	23,2	14,5	28,0	4,5	14,0	29,8
- nach wirtschaftlicher Größe (%)									
- 1 bis weniger als 8 EGE	27,3	10,6	0,0	0,0	11,1	11,3	16,4	0,0	0,0
- 8 1 bis weniger als 16 EGE	12,7	27,2	0,2	0,0	11,9	11,2	18,4	0,0	0,0
- 16 bis weniger als 40 EGE	14,8	28,9	14,0	0,2	16,9	16,7	22,9	6,0	0,0
- 40 bis weniger als 100 EGE	17,7	18,9	52,2	16,1	27,4	23,6	32,2	25,3	6,5
- 100 EGE und mehr	27,6	14,5	33,6	83,7	32,6	37,1	10,2	68,7	93,5
- nach hauptbetriebswirtschaftlicher Ausrichtung (BWA) (%)									
- Spezialisierte Milchviehbetriebe	0,8	10,0	55,5	49,5	25,1	0,0	31,2	53,7	1,5
- Weideviehbetriebe : Schafe, Ziegen und andere	29,0	32,0	9,8	5,4	21,5	4,8	42,1	3,4	0,5
- Spezialisierte Ackerbaubetriebe allgemeiner Art	3,3	14,7	15,4	29,4	13,5	32,9	6,4	0,9	0,4
- Spezialisierte Gartenbaubetriebe	32,0	7,3	2,9	2,3	12,6	36,3	2,2	0,3	0,2
- Spezialisierte Veredelungsbetriebe mit bodenunabhängiger Tierhaltung	14,4	9,0	1,8	0,5	7,4	0,5	1,6	22,2	81,6
- andere BWA	20,5	27,2	14,7	12,9	19,9	25,4	16,5	19,6	15,9
- nach Bewirtschaftungsmethode (%)									
- Methoden des ökologischen Landbaus	0,8	1,2	2,0	2,5	1,5	1,4	1,6	1,3	0,5
- Bewässerung	9,7	10,8	12,7	13,5	11,4	19,3	6,3	10,7	10,4
mit feststehenden Bewässerungsanlagen	7,1	5,4	3,6	2,3	5,0	9,0	2,7	3,8	4,2
- mit Anbau unter Glas	30,8	4,2	1,0	0,7	10,5	30,8	1,6	0,2	0,2
- mit direkten Investitionsbeihilfen	0,4	0,1	0,0	0,0	0,2	0,5	0,0	0,0	0,0
- benutzen einen Traktor (%)	50,9	82,8	95,8	96,1	79,0	66,1	83,3	90,0	73,4
- Traktor im Alleinbesitz	48,5	80,4	94,8	95,1	77,1	63,3	81,8	89,0	71,3
- benutzen einen Mähdrescher (%)	3,2	6,3	9,8	25,2	8,8	16,6	5,7	4,2	6,0
<b>Betriebe mit einer außerbetrieblichen, nicht landwirtschaftlichen Erwerbstätigkeit:</b>									
(% aller Betriebe)	9,5	18,7	31,2	41,3	22,5	16,0	25,2	27,7	12,8
- Fremdenverkehr	2,2	3,6	4,3	4,5	3,5	2,4	4,5	3,0	1,6
- Handwerk	0,0	0,0	0,0	0,0	0,0	0,0	0,0	0,0	0,0
- Verarbeitung landw. Erzeugnisse	0,6	0,9	1,8	2,5	1,3	1,3	1,3	1,4	0,8
- Be- und Verarbeitung von Holz	0,0	0,0	0,0	0,0	0,0	0,0	0,0	0,0	0,0
- Aquakultur	0,1	0,1	0,0	0,1	0,1	0,0	0,1	0,1	0,1
- Erzeugung von erneuerbarer Energie	1,0	0,9	4,0	7,0	2,6	1,7	2,0	5,1	3,5
- Vertragliche Arbeiten	1,2	3,3	5,8	11,4	4,4	6,0	3,7	4,0	2,2
- Sonstige außerbetriebliche Erwerbstätigkeit	5,9	13,4	23,0	28,1	15,8	7,9	19,7	20,6	6,8

Symbole : nicht verfügbar 0 weniger als die Hälfte der verwendeten Einheit oder Null

Betriebsgröße	Landwirtschaftliche Fläche (ha)				Alle Betriebe	Großvieheinheiten (GVE)			
	< 5	5 -< 20	20 -< 50	50 =<		0	0-<-100	100-<500	500 =<
<b>Fläche</b> (1000 ha)									
<b>Gesamtfläche</b>	<b>64,7</b>	<b>283,2</b>	<b>767,4</b>	<b>920,0</b>	<b>2035,2</b>	<b>537,6</b>	<b>766,7</b>	<b>684,8</b>	<b>46,1</b>
<b>Sonstige Flächen</b>	<b>14,6</b>	<b>10,4</b>	<b>9,8</b>	<b>42,4</b>	<b>77,2</b>	<b>29,3</b>	<b>33,3</b>	<b>13,9</b>	<b>0,7</b>
Forstfläche	0,5	4,1	3,7	27,0	35,3	16,5	13,1	5,5	0,1
<b>Landwirtschaftliche Fläche (LF)</b>	<b>50,1</b>	<b>272,8</b>	<b>757,6</b>	<b>877,5</b>	<b>1958,1</b>	<b>508,3</b>	<b>733,3</b>	<b>671,0</b>	<b>45,4</b>
<b>Ackerland</b>	<b>21,7</b>	<b>137,9</b>	<b>392,8</b>	<b>564,5</b>	<b>1117,0</b>	<b>450,9</b>	<b>308,2</b>	<b>321,9</b>	<b>36,1</b>
Getreide	2,3	32,8	62,7	119,2	217,1	127,3	53,4	28,8	7,5
<i>Weichweizen und Spelz</i>	0,8	14,0	38,8	83,0	136,7	85,9	33,4	14,0	3,5
<i>Hartweizen</i>	0,0	0,0	0,0	0,0	0,0	0,0	0,0	0,0	0,0
<i>Roggen</i>	0,0	0,6	0,7	1,2	2,5	1,0	1,0	0,5	0,0
<i>Gerste</i>	0,5	7,6	15,0	27,5	50,6	30,4	12,4	6,8	1,0
<i>Hafer</i>	0,0	0,3	0,5	0,8	1,7	1,0	0,6	0,1	0,0
<i>Körnermais</i>	0,8	9,2	6,2	4,6	20,7	7,6	4,3	5,9	2,8
Hülsenfrüchte	0,0	0,4	1,5	2,0	3,9	1,5	1,3	1,1	0,0
Hackfrüchte	1,2	15,7	64,2	166,6	247,6	156,0	50,9	32,6	8,1
<i>Kartoffeln</i>	0,5	6,7	36,4	112,1	155,8	100,8	30,4	19,4	5,1
<i>Zuckerrüben</i>	0,6	8,8	27,6	54,3	91,3	55,1	20,3	13,0	2,9
<i>Futterhackfrüchte</i>	0,0	0,1	0,2	0,2	0,5	0,1	0,3	0,2	0,0
Handelsgewächse	0,1	0,9	3,3	7,8	12,0	7,4	3,0	1,3	0,3
<i>Tabak</i>	0,0	0,0	0,0	0,0	0,0	0,0	0,0	0,0	0,0
<i>Hopfen</i>	0,0	0,0	0,0	0,0	0,0	0,0	0,0	0,0	0,0
<i>Baumwolle</i>	0,0	0,0	0,0	0,0	0,0	0,0	0,0	0,0	0,0
<i>Raps und Rübsen</i>	0,0	0,2	0,3	1,6	2,1	1,0	0,6	0,4	0,1
<i>Sonnenblumen</i>	0,0	0,1	0,1	0,2	0,4	0,2	0,1	0,0	0,0
<i>Soja</i>	0,0	0,0	0,0	0,0	0,0	0,0	0,0	0,0	0,0
Gemüse; Melonen; Erdbeeren	4,0	10,1	22,5	39,0	75,7	55,1	12,0	6,8	1,8
<i>im Freiland</i>	1,4	8,6	22,2	39,0	71,2	50,9	11,8	6,8	1,8
<i>unter Glas</i>	2,6	1,5	0,3	0,1	4,4	4,2	0,2	0,0	0,0
Blumen und Zierpflanzen	6,8	7,2	9,6	8,8	32,4	28,9	2,2	1,1	0,2
<i>im Freiland</i>	2,3	6,2	9,5	8,8	26,8	23,5	2,0	1,1	0,2
<i>unter Glas</i>	4,5	1,0	0,1	0,0	5,6	5,3	0,3	0,0	0,0
Futterpflanzen	6,3	63,8	208,6	174,3	453,0	33,2	166,8	237,0	16,0
Schwarz- und Grünbrache	0,4	2,5	8,9	22,4	34,3	16,5	8,4	8,3	1,0
<b>Haus- und Nutzgärten</b>	:	:	:	:	:	:	:	:	:
<b>Dauergrünland</b>	<b>23,8</b>	<b>120,3</b>	<b>356,8</b>	<b>307,8</b>	<b>808,7</b>	<b>29,5</b>	<b>422,4</b>	<b>347,7</b>	<b>9,0</b>
<b>Dauerkulturen</b>	<b>4,5</b>	<b>14,5</b>	<b>8,0</b>	<b>5,2</b>	<b>32,3</b>	<b>27,9</b>	<b>2,8</b>	<b>1,3</b>	<b>0,3</b>
Obst- und Beerenobstanlagen	1,6	9,8	5,0	2,2	18,6	16,2	1,6	0,6	0,2
Zitrusanlagen	0,0	0,0	0,0	0,0	0,0	0,0	0,0	0,0	0,0
Olivenanlagen	0,0	0,0	0,0	0,0	0,0	0,0	0,0	0,0	0,0
Rebanlagen	0,0	0,0	0,0	0,0	0,0	0,0	0,0	0,0	0,0
<b>Verhältniszahlen</b>									
<b>Landwirtschaftliche Fläche je Betrieb</b> (ha)	<b>2,1</b>	<b>11,0</b>	<b>33,3</b>	<b>82,1</b>	<b>23,9</b>	<b>19,7</b>	<b>19,6</b>	<b>40,5</b>	<b>22,0</b>
<b>Landwirtschaftliche Fläche...</b> (%)									
... in Eigentum	81,3	67,7	61,8	56,6	60,8	55,8	62,7	62,6	58,5
... in benachteiligten oder Berggebieten	0,0	0,0	0,0	0,0	0,0	0,0	0,0	0,0	0,0
... mit ökologischem Landbau	0,8	1,1	1,8	2,5	2,0	1,9	2,5	1,7	0,9
... mit bewässerter Fläche	5,9	6,0	5,2	3,9	4,8	8,8	2,6	3,8	8,2

Symbole : nicht verfügbar 0 weniger als die Hälfte der verwendeten Einheit oder Null

Betriebsgröße	Landwirtschaftliche Fläche (ha)				Alle Betriebe	Großvieheinheiten (GVE)		
	< 5	5 -< 20	20 -< 50	50 =<		0-<-<100	100-<500	500 =<
<b>Viehbestand</b> (1000 GVE)	<b>1547,7</b>	<b>1601,3</b>	<b>1966,2</b>	<b>1272,9</b>	<b>6388,1</b>	<b>1310,7</b>	<b>3211,6</b>	<b>1865,8</b>
davon Weidevieh (%)	13,8	26,6	67,7	76,9	46,2	92,4	50,9	5,7
<b>Weidevieh</b> (1000 Tiere)								
<b>Einhufer</b>	<b>46,5</b>	<b>47,9</b>	<b>27,2</b>	<b>11,7</b>	<b>133,3</b>	<b>107,1</b>	<b>23,3</b>	<b>2,9</b>
<b>Rinder</b>	<b>354,6</b>	<b>584,1</b>	<b>1644,7</b>	<b>1215,3</b>	<b>3798,8</b>	<b>1344,6</b>	<b>2246,0</b>	<b>208,2</b>
Unter 1 Jahr	325,6	352,6	466,9	327,3	1472,4	353,5	948,2	170,7
Von 1 bis unter 2 Jahren	11,4	79,1	307,8	232,1	630,4	279,0	339,5	11,9
Milchkühe	3,5	81,5	766,5	581,6	1433,2	551,9	861,7	19,6
Sonstige Kühe	10,8	53,2	52,9	34,7	151,6	106,0	42,0	3,6
Sonstige Rinder von 2 Jahren und älter	3,3	17,7	50,6	39,6	111,2	54,2	54,6	2,4
<b>Schafe</b>	<b>161,0</b>	<b>423,4</b>	<b>468,0</b>	<b>310,1</b>	<b>1362,5</b>	<b>923,0</b>	<b>423,1</b>	<b>16,4</b>
<b>Ziegen</b>	<b>68,4</b>	<b>104,4</b>	<b>96,5</b>	<b>22,9</b>	<b>292,2</b>	<b>138,3</b>	<b>149,8</b>	<b>4,1</b>
<b>Veredlung</b>								
<b>Schweine</b> (1000 Tiere)	<b>3722,8</b>	<b>4310,9</b>	<b>2407,5</b>	<b>870,3</b>	<b>11311,6</b>	<b>370,3</b>	<b>6023,6</b>	<b>4917,6</b>
Ferkel unter 20 kg	1536,9	1803,5	926,8	295,8	4563,0	112,8	2667,7	1782,5
Zuchtsauen	379,6	444,9	219,9	72,4	1116,8	26,6	638,6	451,7
Andere Schweine	1806,3	2062,4	1260,8	502,2	5631,8	231,0	2717,3	2683,5
<b>Geflügel</b> (Million Tiere)	<b>48,4</b>	<b>25,0</b>	<b>11,0</b>	<b>11,0</b>	<b>95,5</b>	<b>1,1</b>	<b>34,1</b>	<b>60,2</b>
Masthähnchen und -hühnchen	19,6	11,0	5,4	8,4	44,5	0,3	17,4	26,7
Legehennen	27,5	13,3	5,3	2,3	48,4	0,7	15,7	31,9
Sonstiges Geflügel	1,3	0,7	0,3	0,3	2,6	0,0	1,0	1,6
<b>Mutterkaninchen</b> (1000 Tiere)	<b>31,9</b>	<b>12,1</b>	<b>4,0</b>	<b>0,1</b>	<b>48,0</b>	<b>45,0</b>	<b>3,0</b>	<b>0,0</b>
<b>Bienenstöcke</b> (1000)	<b>0,0</b>	<b>0,0</b>	<b>0,0</b>	<b>0,0</b>	<b>0,0</b>	<b>0,0</b>	<b>0,0</b>	<b>0,0</b>
<b>Durchschnittliche Herdengröße*</b>								
Einhufer (Tiere/Betrieb)	7,3	8,5	6,9	6,8	7,5	7,6	7,3	8,3
Rinder (Tiere/Betrieb)	96,4	56,8	98,8	180,9	101,8	54,5	183,6	494,5
Milchkühe (Tiere/Betrieb)	9,2	23,9	55,5	98,5	60,9	41,6	85,5	107,7
Sonstige Kühe (Tiere/Betrieb)	5,7	10,3	12,2	19,2	11,5	10,4	14,5	27,5
Schafe (Tiere/Betrieb)	48,1	88,1	109,9	158,8	94,8	83,3	137,7	75,9
Ziegen (Tiere/Betrieb)	55,3	74,6	69,6	42,9	64,1	40,3	142,0	57,8
Schweine (Tiere/Betrieb)	1383,4	1186,6	889,4	1328,7	1167,8	184,2	955,1	3594,8
Zuchtsauen (Tiere/Betrieb)	324,5	272,5	231,4	309,4	280,1	54,3	240,1	539,0
Sonstige Schweine > 20 kg (Tiere/Betrieb)	682,4	576,4	470,6	776,1	589,7	120,7	433,2	1965,9
Mutterkaninchen (Tiere/Betrieb)	483,1	389,2	365,6	30,0	436,7	437,2	494,2	35,0
Legehennen (1000/Betrieb)	30,0	19,2	14,4	18,8	23,1	1,3	14,9	69,4
Masthähnchen und -hühnchen (1000/Betrieb)	70,8	57,2	39,5	54,4	58,4	6,6	37,8	107,3
Bienenstöcke (Stock/Betrieb)	:	:	:	:	:	:	:	:

Symbole : nicht verfügbar 0 weniger als die Hälfte der verwendeten Einheit oder Null

\* Anzahl an Tieren der jeweiligen Tierkategorie je Betrieb mit dieser Art von Tieren.

		Absolute Zahlen			% des Gesamtwerts	
		Insgesamt	< 1 EGE	>= 1 EGE	< 1 EGE	>= 1 EGE
Regelmäßig beschäftigte Arbeitskräfte	(1000 Personen)	237,4	0,0	237,4	0,0	100,0
Regelmäßig beschäftigte Arbeitskräfte	(1000 JAE)	160,6	0,0	160,6	0,0	100,0
Alleinige Betriebsinhaber	(1000 Personen)	77,8	0,0	77,8	0,0	100,0
... mindestens 65 Jahre alt		13,3	0,0	13,3	0,0	100,0
... mit einer außerbetrieblichen Erwerbstätigkeit		18,2	0,0	18,2	0,0	100,0
<b>Anzahl der Betriebe</b>	<b>(1000)</b>	81,8	0,0	81,8	0,0	100,0
... Produktion besonders für verbrauchen bei der Haushalt des Betriebsinhaber		0,0	0,0	0,0	:	:
... Produktion besonders auf Direktverkäufe		0,0	0,0	0,0	:	:
... benutzen einen Traktor		64,6	0,0	64,6	0,0	100,0
Standarddeckungsbeitrag (SDB)	(1000 EGE)	8395,3	0,0	8395,3	0,0	100,0
<b>Landwirtschaftliche Fläche</b>	<b>(1000 ha)</b>	1958,1	0,0	1958,1	0,0	100,0
... in Eigentum		1190,2	0,0	1190,2	0,0	100,0
<b>Viehbestand</b>	<b>(1000 GVE)</b>	6388,1	0,0	6388,1	0,0	100,0

Symbole : nicht verfügbar 0 weniger als die Hälfte der verwendeten Einheit oder Null

## ➤ WISSENSWERTES ZUR METHODIK

Die Erhebung über die Struktur der landwirtschaftlichen Betriebe wurde in den Niederlanden im Frühjahr 2005 als Vollerhebung durchgeführt. Solch umfassende Landwirtschaftszählungen sind seit 1934 jährlich durchgeführt worden. Der Bezugszeitpunkt der Betriebsstrukturerhebung war der 1. April 2005. Für Merkmale jedoch, die sich nicht zu diesem Datum bestimmen ließen, wurde die Situation zu einem späteren Zeitpunkt im Jahr 2005 berücksichtigt oder das ganze Jahr.

Zielgruppe waren alle landwirtschaftlichen Betriebe, die im kontinuierlich aktualisierten Nationalen Landwirtschaftlichen Betriebsregister geführt werden. Für die Zählung wurden alle Betriebe mit mehr als 3 NGE (*Nederlandse Grootte Eenheid*) ausgewählt (circa 82 000 Betriebe im Jahr 2005). [Bei der NGE handelt es sich um das niederländische Äquivalent der EGE, allerdings entspricht 1 NGE aufgrund von Unterschieden im Inflationsniveau im fraglichen Jahr bei 1 400 Euro.] Für bestimmte Merkmale (z.B. Umweltaspekte, benachteiligte Gebiete und Stilllegungsflächen) wurden Verwaltungsquellen und Geographische Informationssystem verwendet.

Für jede Aktivität eines Betriebs (zum Beispiel Weizen, Milchkühe oder Rebanlagen) wird ein **Standarddeckungsbeitrag (SDB)** errechnet, der auf der Fläche (oder der Anzahl der Tiere) und auf einem regionalen Koeffizienten beruht. Die Summe dieser SDB ist die **wirtschaftliche Größe** des Betriebs, ausgedrückt in **Europäischen Größeneinheiten (EGE)**. 1 EGE entspricht 1 200 Euro.

Jeder Betrieb wird im gemeinschaftlichen Klassifizierungssystem anhand seiner wirtschaftlichen Größe und **betriebswirtschaftlichen Ausrichtung** in Abhängigkeit des Anteils der einzelnen Aktivitäten an der wirtschaftlichen Größe klassifiziert. Zum Beispiel wird ein Betrieb, in dem Zuchtsauen zu mehr als 2/3 der wirtschaftlichen Größe beitragen, als Spezialisierter Schweineaufzuchtbetrieb (Typ 5011) klassifiziert. Abhängig von der Untergliederungstiefe werden die Betriebe in 8 bis 70 Ausrichtungen gruppiert.

Eine **Jahresarbeitsinheit (JAE)** entspricht einer ganzjährig vollzeitlich beschäftigten Arbeitskraft. Dies entspricht 1 800 Stunden (225 Arbeitstage zu jeweils acht Stunden) in Niederlande.

Eine **Großvieheinheit (GVE)** entspricht einer Milchkuh. Die Anzahl der Tiere (pro Kopf) wird unter Benutzung eines Koeffizienten, der sich auf die Futteranforderungen der verschiedenen Tierkategorien bezieht, in GVE umgerechnet.

**Subsistenzlandwirtschaft** bezieht sich hier auf alle Betriebe unter 1 EGE. Dabei ist zu beachten, dass die Anzahl der Betriebe aufgrund von Divergenzen in der Betriebsstrukturerhebung nicht vergleichbar ist.

## ➤ REFERENZPUBLIKATIONEN

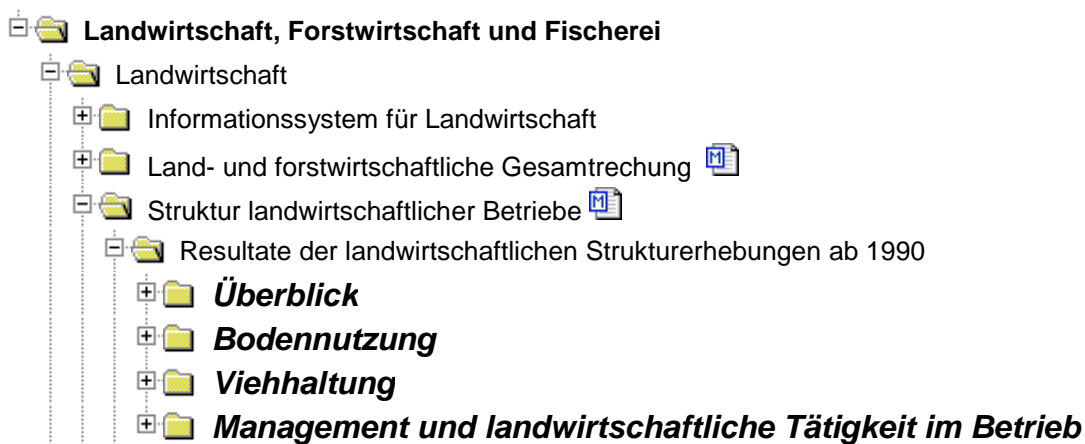
Datenbank 'Statline': [StatLine](http://statline.nl)

Webseite des Centraal Bureau voor der Statistiek: [www.cbs.nl](http://www.cbs.nl)

Nationaler Methodenbericht- Strukturerhebung 2005 (erhältlich auf Anfrage)

## Weitere Informationsquellen:

Daten: [EUROSTAT Webseite/Thema: Landwirtschaft und Fischerei/Daten](#)



---

### Journalisten können den Media Support Service kontaktieren:

BECH Gebäude Büro A4/125  
L - 2920 Luxembourg

Tel. (352) 4301 33408  
Fax (352) 4301 35349

E-mail: [eurostat-mediasupport@ec.europa.eu](mailto:eurostat-mediasupport@ec.europa.eu)

### European Statistical Data Support:

Eurostat hat zusammen mit den anderen Mitgliedern des „Europäischen Statistischen Systems“ ein Netz von Unterstützungszentren eingerichtet; diese Unterstützungszentren gibt es in fast allen Mitgliedstaaten der EU und in einigen EFTA-Ländern.

Sie sollen die Internetnutzer europäischer statistischer Daten beraten und unterstützen.

Kontakt Informationen für dieses Unterstützungsnetz finden Sie auf unserer Webseite:  
<http://ec.europa.eu/eurostat/>

---

Ein Verzeichnis unserer Verkaufsstellen in der ganzen Welt erhalten Sie beim:

### Amt für amtliche Veröffentlichungen der Europäischen Gemeinschaften

2, rue Mercier  
L - 2985 Luxembourg

URL: <http://publications.europa.eu>  
E-mail: [info-info-opoce@ec.europa.eu](mailto:info-info-opoce@ec.europa.eu)

---