

Statistiques en bref

INDUSTRIE, COMMERCE ET SERVICES

2/2007

Auteur

Liliana APOSTOL

Contenu

Indice de la production industrielle.....	2
Indice des prix à la production pour le marché intérieur.....	3
Emploi dans l'industrie	4
Construction	5
Vente au détail et réparations	6
Vente de gros	7
Hôtels et restaurants	8
Transports terrestres.....	9
Activités informatiques	10



Fin de rédaction: 04.01.2007
Données extraites le: 20.11.2006
ISSN 1977-0332
Numéro de catalogue: KS-SF-07-002-FR-N
© Communautés européennes, 2007

Récentes évolutions des statistiques d'entreprises conjoncturelles en Bulgarie et Roumanie

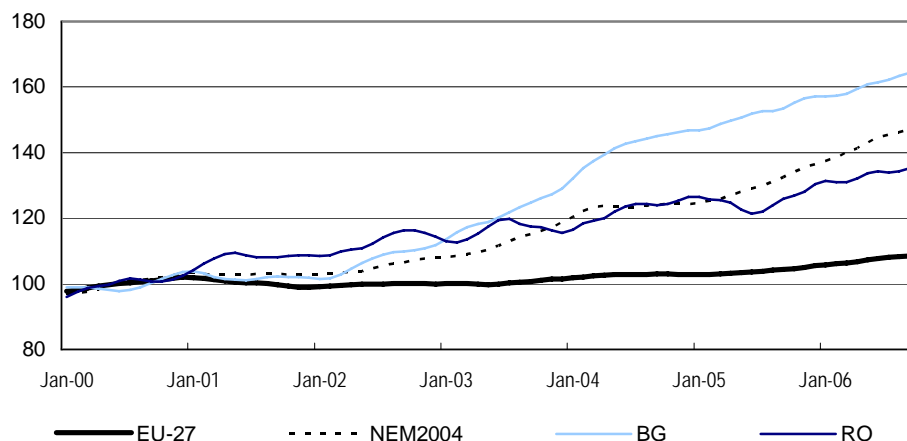
À l'heure de l'adhésion de la Bulgarie et de la Roumanie à l'UE, la présente publication donne un aperçu des principales statistiques conjoncturelles sur les entreprises de ces deux pays et compare leur évolution à celle de l'UE ainsi qu'à celle des dix États membres entrés dans l'UE en 2004.

Les données présentées concernent l'UE et ses 27 États membres, et englobent celles de la Bulgarie et de la Roumanie: ces données sont déjà disponibles dans la base de données en ligne d'Eurostat. Les données présentées pour les dix États membres qui ont adhéré à l'UE en 2004 ont été élaborées spécialement en vue de l'analyse figurant dans la présente publication et ne sont pas disponibles en ligne: cet agrégat est dénommé ci-après «NEM2004». Comme le montre la présente publication, la disponibilité des statistiques conjoncturelles bulgares et roumaines est généralement bonne: les séries chronologiques sont relativement longues dans les deux cas et commencent généralement en 2000 ou plus tôt.

Les chiffres présentés illustrent clairement les grandes mutations économiques en Bulgarie et en Roumanie:

- forte croissance de la production industrielle;
- hausses rapides des prix de la production industrielle intérieure en Roumanie (exprimée en monnaie locale);
- recul de l'emploi dans l'industrie en Roumanie et rebond de l'emploi dans l'industrie en Bulgarie depuis le début 2001;
- accroissement des activités de la construction;
- progression des activités de vente au détail;
- hausse du chiffre d'affaires et de l'emploi dans certains secteurs des services, notamment l'informatique et les activités connexes en Roumanie.

Graphique 1: Indice mensuel de la production, industrie, tendance cycle, 2000 = 100



RO, dernier mois provisoire.

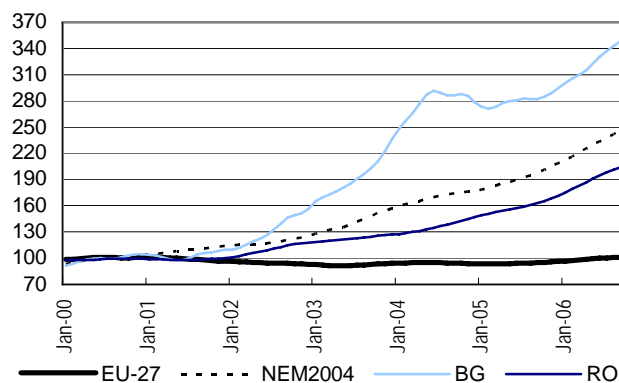
Indice de la production industrielle

Les graphiques 1 à 6 font apparaître l'indice de la production pour l'industrie (NACE Rév. 1.1 Sections C à E) et pour les cinq grands regroupements industriels (GRI). Il convient de noter que différentes échelles sont utilisées pour ces chiffres.

La Roumanie a enregistré une période d'expansion qui a débuté en juin 1999, avec une croissance moyenne établie à 5,3 % par an jusqu'en septembre 2006, soit bien plus que la moyenne de l'EU-27 sur la même période (1,9 %), mais en dessous de la moyenne des 10 États membres qui ont adhéré à l'UE en 2004 (6,8 %). La croissance a été particulièrement forte pour la production de biens de consommation durables (cf. graphique 4).

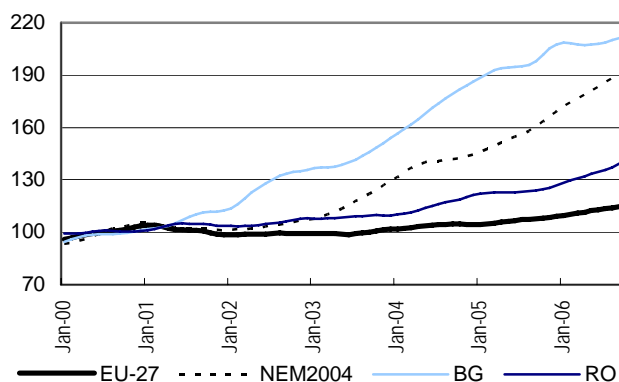
Globalement, la Bulgarie a enregistré une forte croissance de mai/juin 2000 jusqu'à la dernière période de référence (septembre 2006). Comme en Roumanie, la croissance a été particulièrement forte pour les biens de consommation durables.

Graphique 1: Indice mensuel de la production, biens de consommation durables, tendance cycle, 2000 = 100



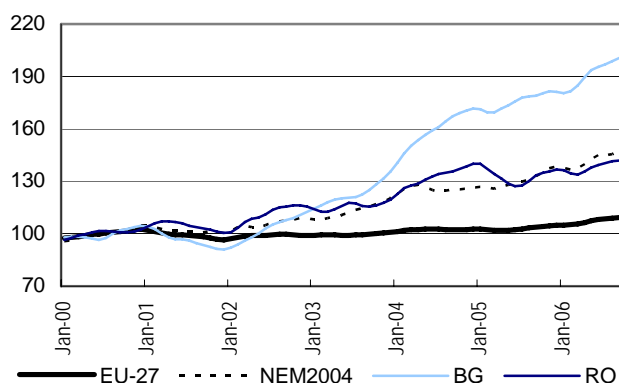
RO, dernier mois provisoire.

Graphique 2: Indice mensuel de la production, biens d'équipement, tendance cycle, 2000 = 100



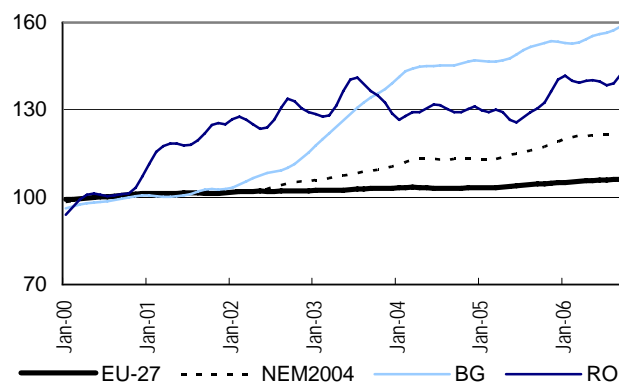
RO, dernier mois provisoire.

Graphique 3: Indice mensuel de la production, biens intermédiaires, tendance cycle, 2000 = 100



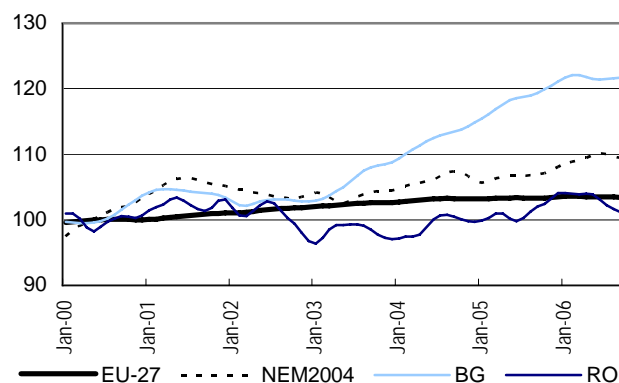
RO, dernier mois provisoire.

Graphique 5: Indice mensuel de la production, biens de consommation non durables, tendance cycle, 2000 = 100



RO, dernier mois provisoire.

Graphique 6: Indice mensuel de la production, énergie, tendance cycle, 2000 = 100

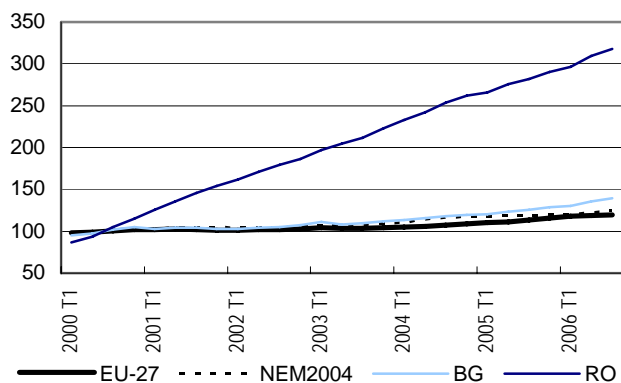


RO, dernier mois provisoire.

Indice des prix à la production pour le marché intérieur

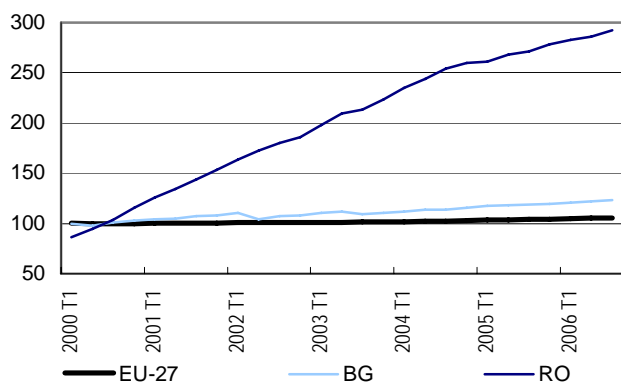
Les graphiques 7 à 12 représentent l'indice des prix à la production pour le marché intérieur: ces graphiques sont élaborés à partir de prix exprimés en monnaie locale. Une fois encore, il convient de noter que différentes échelles sont utilisées pour ces graphiques.

Graphique 7: Indice trimestriel des prix à la production, industrie, brut, 2000 = 100



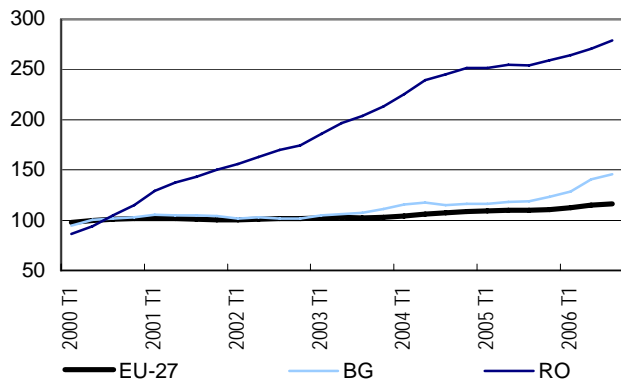
RO, dernier mois provisoire.

Graphique 8: Indice trimestriel des prix à la production, biens d'équipement, brut, 2000 = 100



RO, dernier mois provisoire.

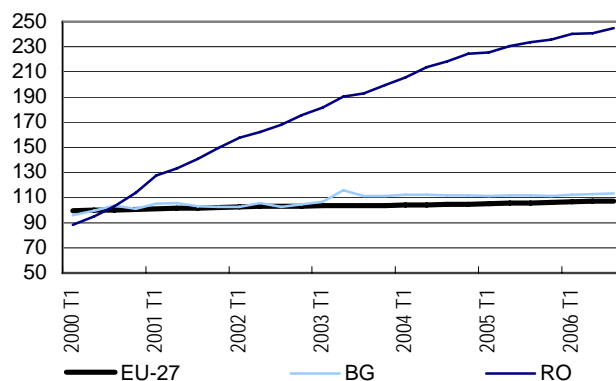
Graphique 9: Indice trimestriel des prix à la production, biens intermédiaires, brut, 2000 = 100



RO, dernier mois provisoire.

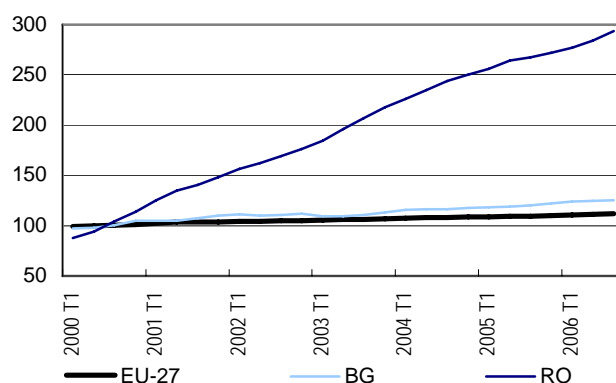
En Roumanie, de fortes hausses des prix ont été observées pour chaque GRI. En Bulgarie, la hausse des prix depuis le début de la série (premier trimestre 2000) a également été plus élevée que celle de la moyenne des dix États membres qui ont adhéré à l'UE en 2004.

Graphique 10: Indice trimestriel des prix à la production, biens de consommation durables, brut, 2000 = 100



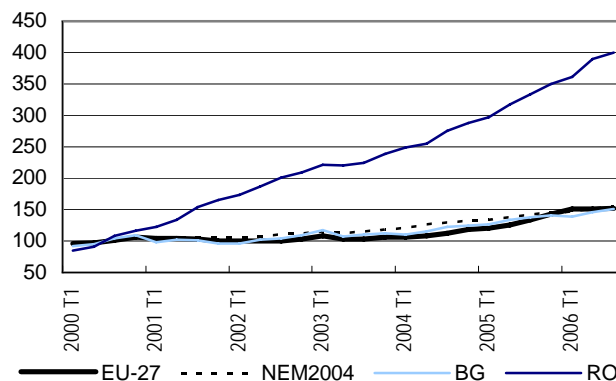
RO, dernier mois provisoire.

Graphique 11: Indice trimestriel des prix à la production, biens de consommation non durables, brut, 2000 = 100



RO, dernier mois provisoire.

Graphique 12: Indice trimestriel des prix à la production, énergie, brut, 2000 = 100

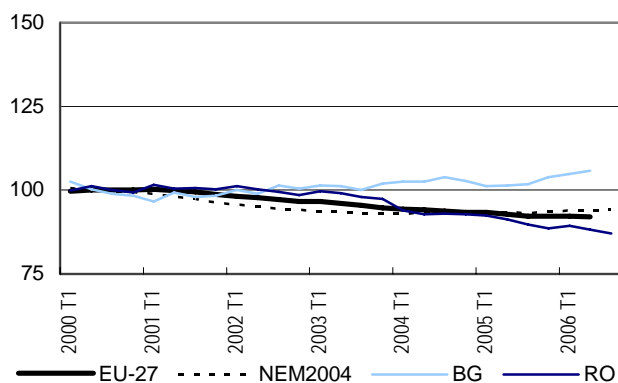


RO, dernier mois provisoire.

Emploi dans l'industrie

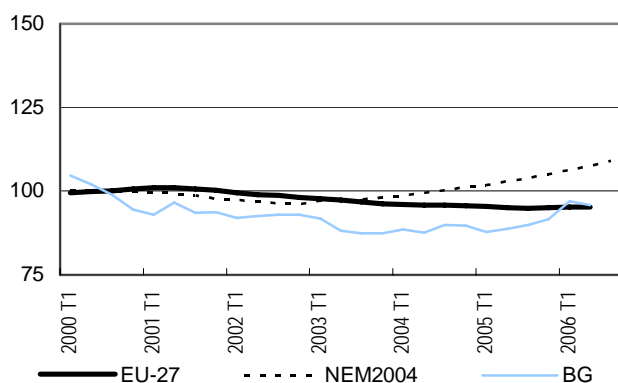
La Roumanie a affiché une période de déclin marqué de l'emploi dans l'industrie (NACE Rév. 1.1 Sections C à E) du premier trimestre 2003 jusqu'à la dernière période de référence.

Graphique 13: Indice trimestriel de l'emploi, industrie, données corrigées des variations saisonnières, 2000 = 100



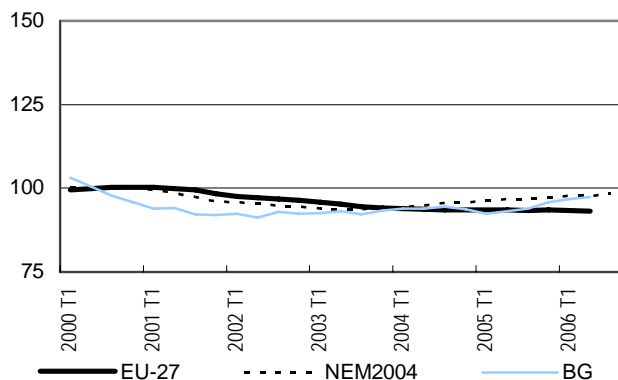
BG, provisoire depuis 2005 T1.

Graphique 14: Indice trimestriel de l'emploi, biens d'équipement, données corrigées des variations saisonnières, 2000 = 100



BG, provisoires depuis 2005 T1; RO, non disponible.

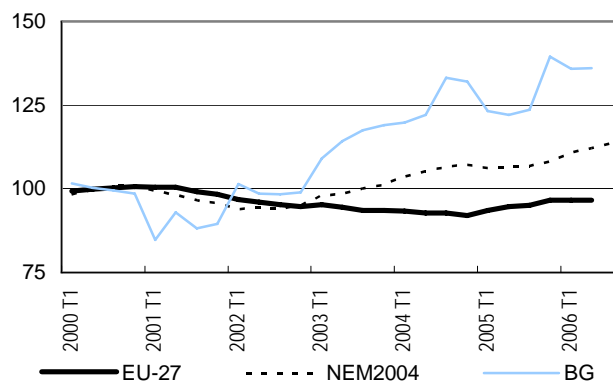
Graphique 15: Indice trimestriel de l'emploi, biens intermédiaires, données corrigées des variations saisonnières, 2000 = 100



BG, provisoires depuis 2005 T1; RO, non disponible.

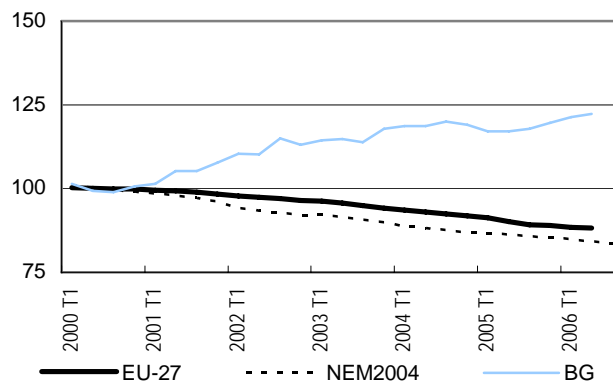
La Bulgarie a accusé une baisse de l'emploi dans l'industrie jusqu'en 2001, mais l'indice a rebondi et, au deuxième trimestre 2006, il s'est établi à 9,3 % au-dessus de son niveau le plus faible du premier trimestre 2001; la hausse a essentiellement été observée pour les biens de consommation.

Graphique 16: Indice trimestriel de l'emploi, biens de consommation durables, données corrigées des variations saisonnières, 2000 = 100



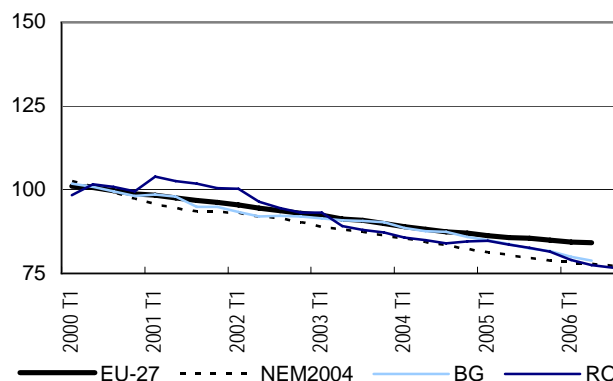
BG, provisoires depuis 2005 T1; RO, non disponible.

Graphique 17: Indice trimestriel de l'emploi, biens de consommation non durables, données corrigées des variations saisonnières, 2000 = 100



BG, provisoires depuis 2005 T1; RO, non disponible

Graphique 18: Indice trimestriel de l'emploi, énergie, données corrigées des variations saisonnières, 2000 = 100



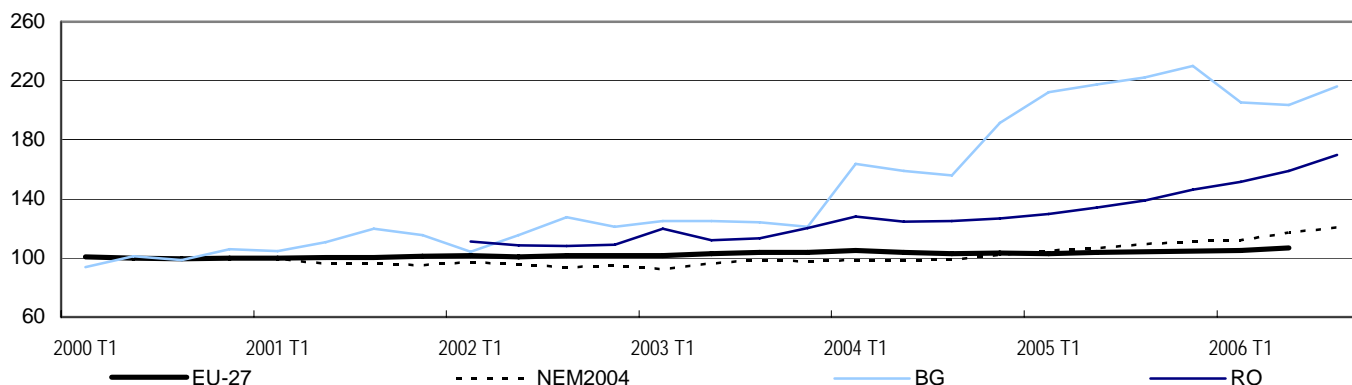
BG, provisoire depuis 2005 T1.

Construction (NACE Rév. 1.1 Section F)

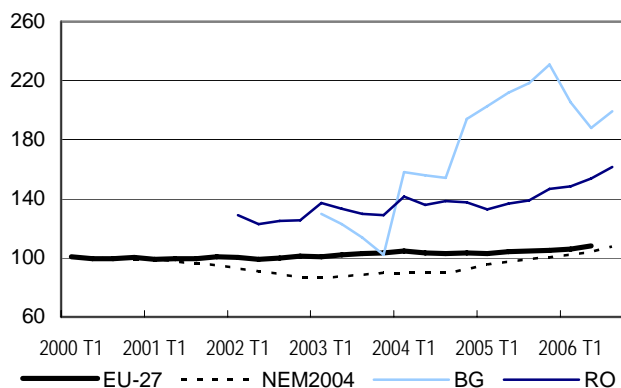
Tant la Bulgarie (depuis le premier trimestre 2000) que la Roumanie (depuis le premier trimestre 2002) ont enregistré une hausse de leur production dans la construction, en particulier dans le génie civil (cf. graphique 21), ce qui contraste avec la baisse observée dans l'EU-27 dans son ensemble.

En Roumanie, l'indice de l'emploi dans la construction a fait alterner de courtes périodes de hausse et de baisse (cf. graphique 22). À l'inverse, celui de la Bulgarie a augmenté de plus de 50 % entre son niveau bas du deuxième trimestre 2002 et la dernière période de référence (deuxième trimestre 2006), malgré les baisses observées en 2005.

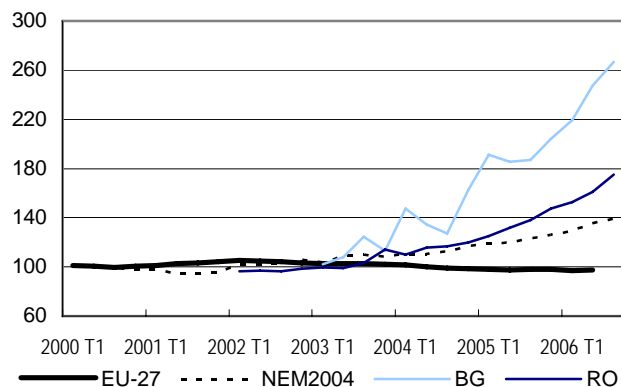
Graphique 19: Indice trimestriel de la production, construction, données corrigées des variations saisonnières, 2000 = 100



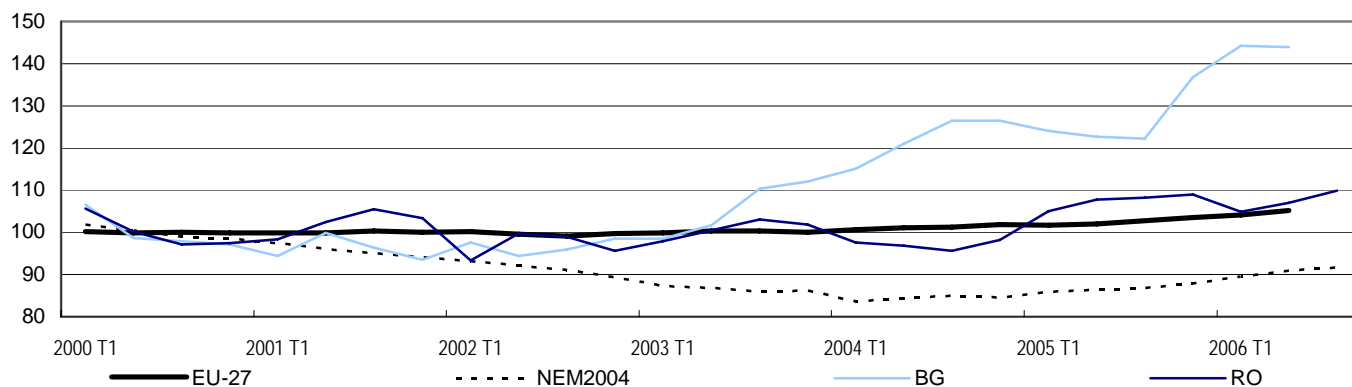
Graphique 20: Indice trimestriel de la production, bâtiment, données corrigées des variations saisonnières, 2000 = 100



Graphique 21: Indice trimestriel de la production, génie civil, données corrigées des variations saisonnières, 2000 = 100



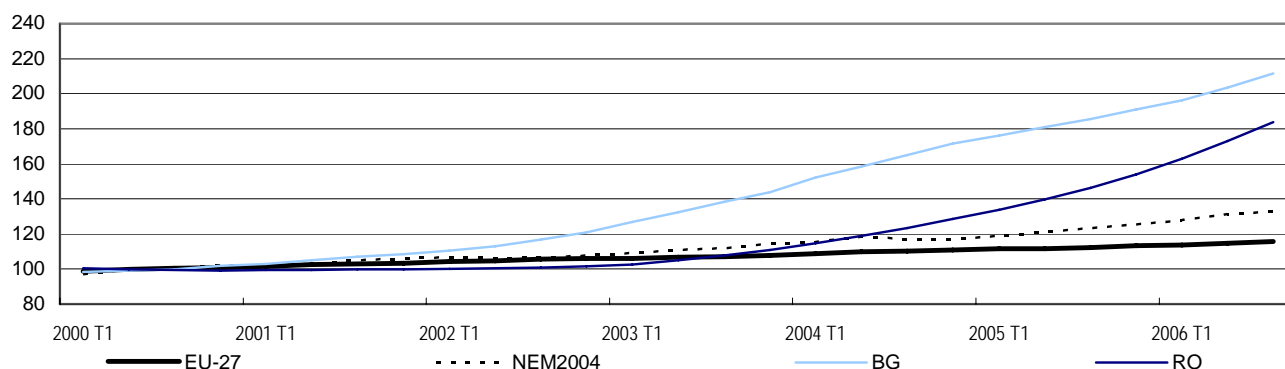
Graphique 22: Indice trimestriel de l'emploi, construction, données corrigées des variations saisonnières, 2000 = 100



BG, provisoire depuis 2005 T1.

Vente au détail et réparations (NACE Rév. 1.1 Division 52)

Graphique 23: Indice du volume des ventes, commerce de détail, données corrigées des variations saisonnières, 2000 = 100



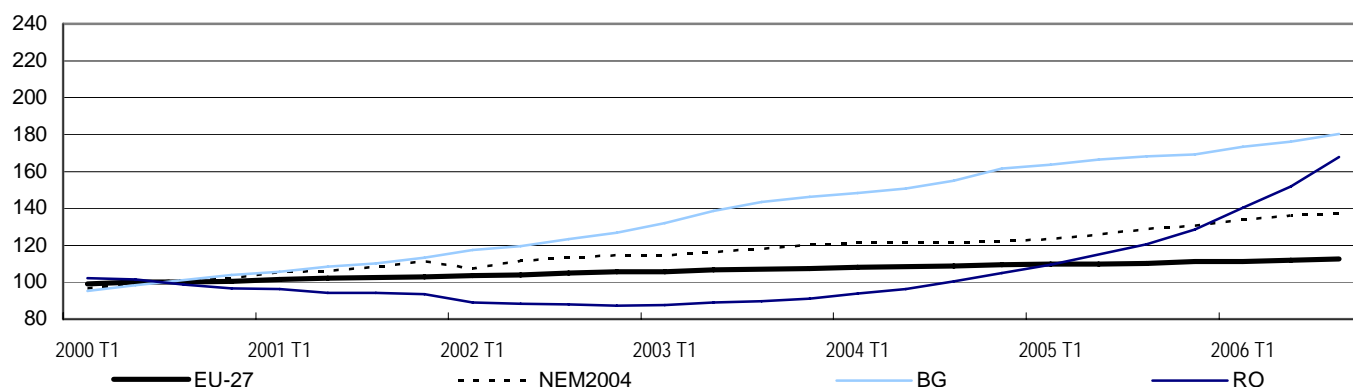
RO, provisoire.

Les graphiques 23 à 25 font apparaître l'indice du volume des ventes pour le commerce de détail (division 52 à l'exclusion du groupe 52.7). L'indice du volume des ventes pour le commerce de détail de produits alimentaires, de boissons et de tabac a baissé en Roumanie depuis le début de la série chronologique présentée jusqu'à la fin 2002, après quoi il a fortement augmenté. À l'inverse, l'indice de

la Bulgarie a affiché une croissance soutenue. Tant la Roumanie que la Bulgarie ont enregistré de fortes hausses de l'indice du volume des ventes pour le commerce de détail de produits non alimentaires.

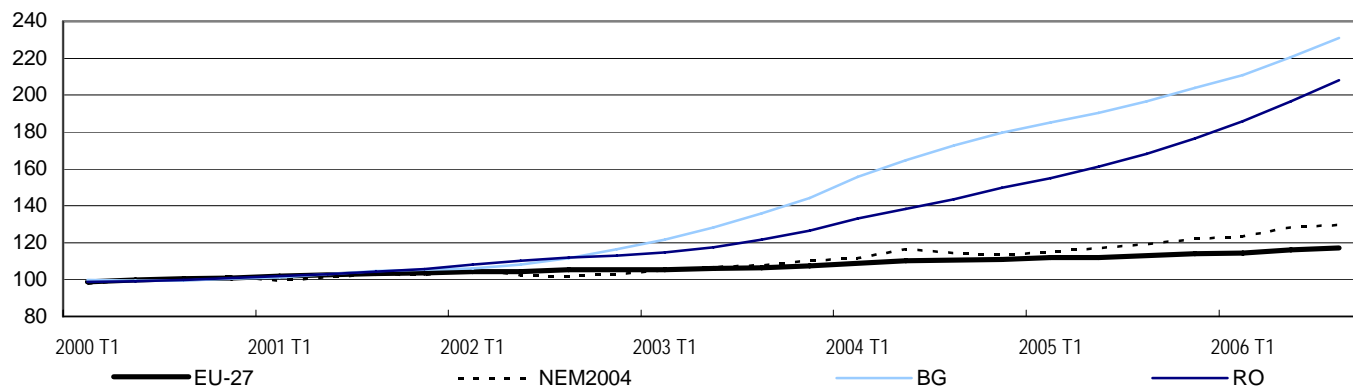
L'indice de l'emploi dans le commerce de détail et les réparations (graphique 26) fait apparaître une hausse soutenue dans le cas de la Bulgarie, et un rebond récent dans celui de la Roumanie.

Graphique 24: Indice du volume des ventes, vente au détail de produits alimentaires, de boissons ou de tabac, données corrigées des variations saisonnières, 2000 = 100



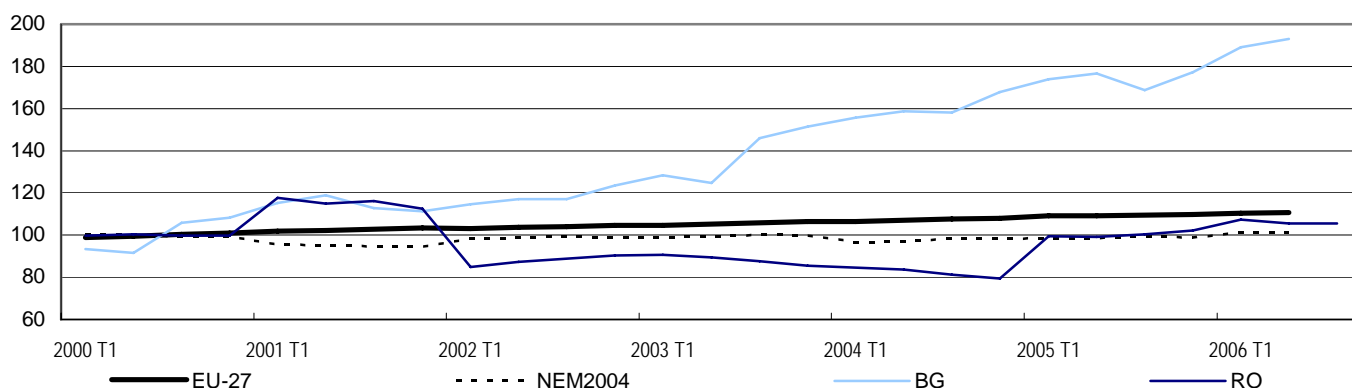
RO, provisoire.

Graphique 25: Indice du volume des ventes, vente au détail de produits non alimentaires, données corrigées des variations saisonnières, 2000 = 100



RO, provisoire.

Graphique 26: Indice de l'emploi, vente au détail et réparation d'articles ménagers, données corrigées des variations saisonnières, 2000 = 100



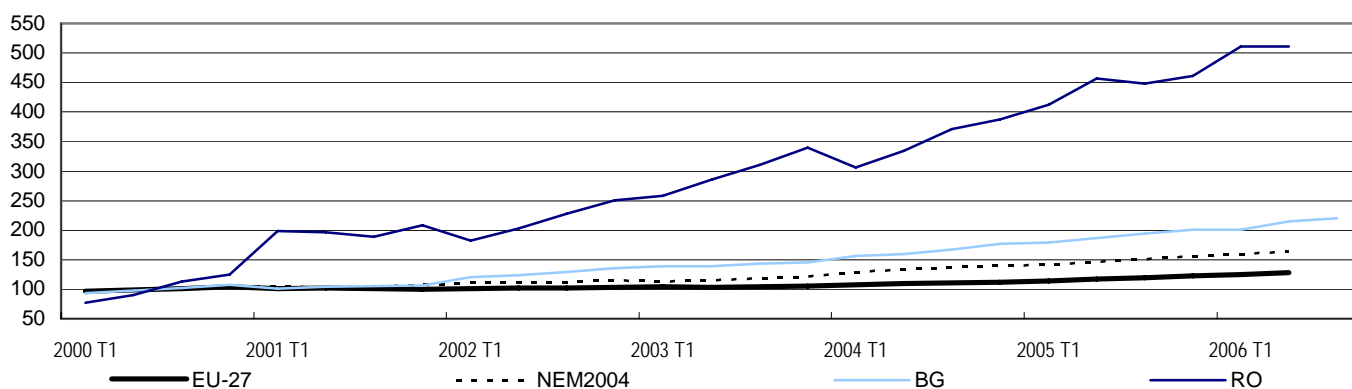
BG, provisoire depuis 2005 T1.

Vente de gros (NACE Rév. 1.1 Division 51)

Du premier trimestre 2000 au deuxième trimestre 2006, l'indice du chiffre d'affaires dans le commerce de gros a augmenté de 14,3 % par an en moyenne en Bulgarie et de 35,2 % en Roumanie, contre 4,6 % pour l'EU-27.

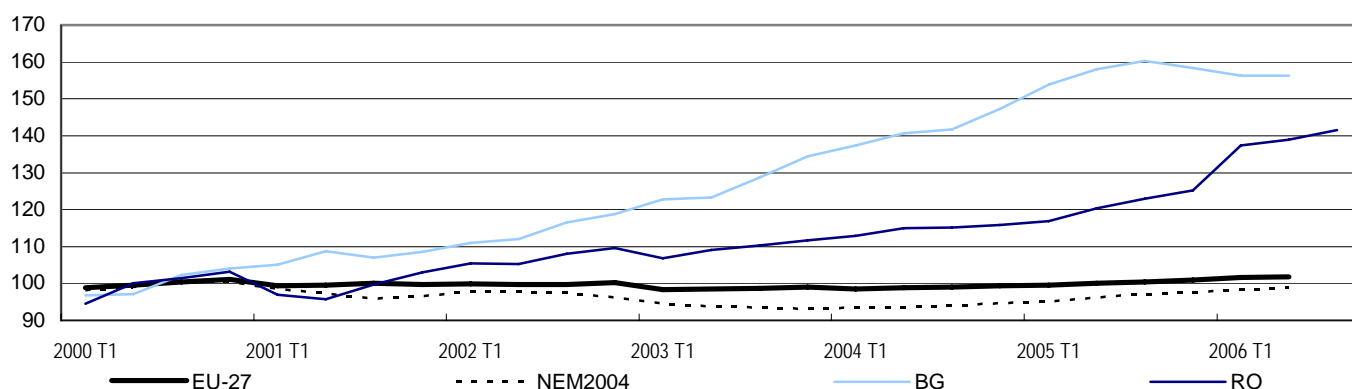
L'indice de l'emploi dans le commerce de gros affiche une forte hausse tant en Bulgarie (depuis le début de la série) qu'en Roumanie (depuis le deuxième trimestre 2001), même si l'indice de la Bulgarie affiche un léger recul depuis le troisième trimestre 2005.

Graphique 27: Indice du chiffre d'affaires, vente de gros, données corrigées des variations saisonnières, 2000 = 100



BG, 2006 T3 provisoire.

Graphique 28: Indice de l'emploi, vente de gros, données corrigées des variations saisonnières, 2000 = 100



BG, provisoire depuis 2005 T1.

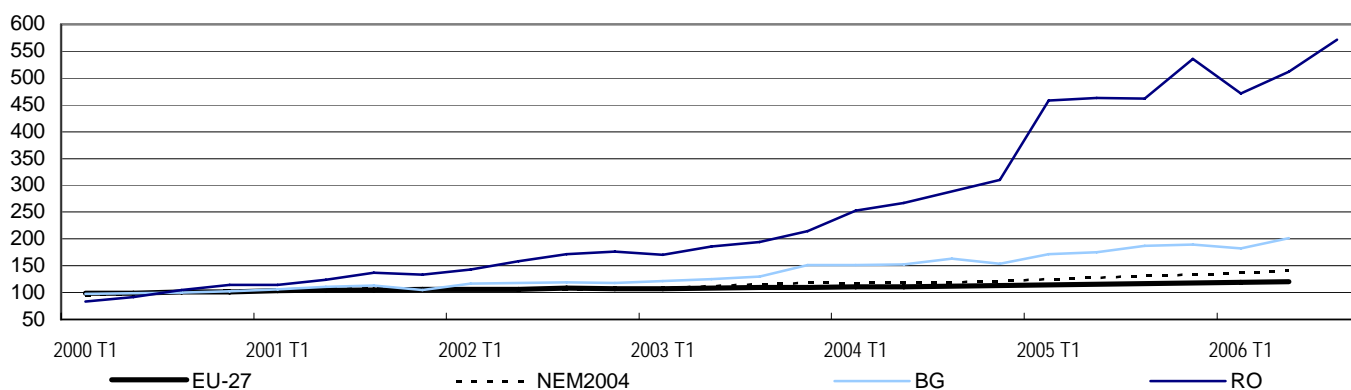
Hôtels et restaurants (NACE Rév. 1.1 Section H)

Du premier trimestre 2000 au deuxième trimestre 2006, l'indice du chiffre d'affaires des hôtels et restaurants a augmenté de 12,4 % par an en moyenne en Bulgarie et de 33,8 % en Roumanie, contre 3,3 % pour l'EU-27.

Il convient de noter que les indices de valeurs tels que l'indice du chiffre d'affaires rendent compte de l'évolution du volume des ventes, mais aussi de celles des prix.

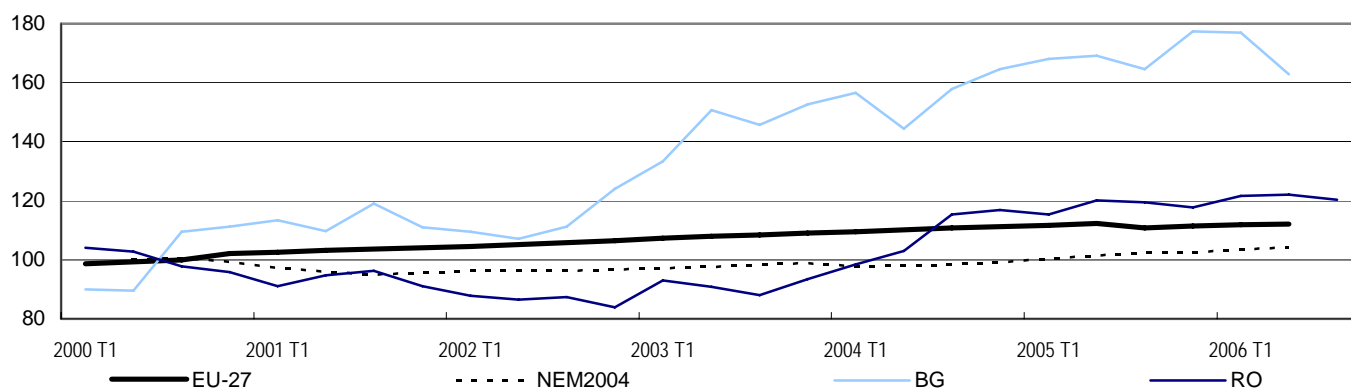
Le graphique 30 montre l'indice de l'emploi des hôtels et restaurants. Il en ressort que la forte hausse de l'indice du chiffre d'affaires dans ce secteur en Roumanie a coïncidé avec une baisse de l'emploi depuis le début de la série jusqu'au quatrième trimestre 2004, suivi d'une forte hausse jusqu'au deuxième trimestre 2005, puis d'une période de stabilité. Par contraste, la hausse plus modérée du chiffre d'affaires en Bulgarie est allée de pair avec une forte hausse de l'emploi, en alternance avec de courtes périodes de baisse, la croissance étant particulièrement forte entre les deuxièmes trimestres 2002 et 2003.

Graphique 29: Indice du chiffre d'affaires, hôtels et restaurants, données corrigées des variations saisonnières, 2000 = 100



RO, provisoire.

Graphique 30: Indice de l'emploi, hôtels et restaurants, données corrigées des variations saisonnières, 2000 = 100



BG, provisoire depuis 2005 T1.

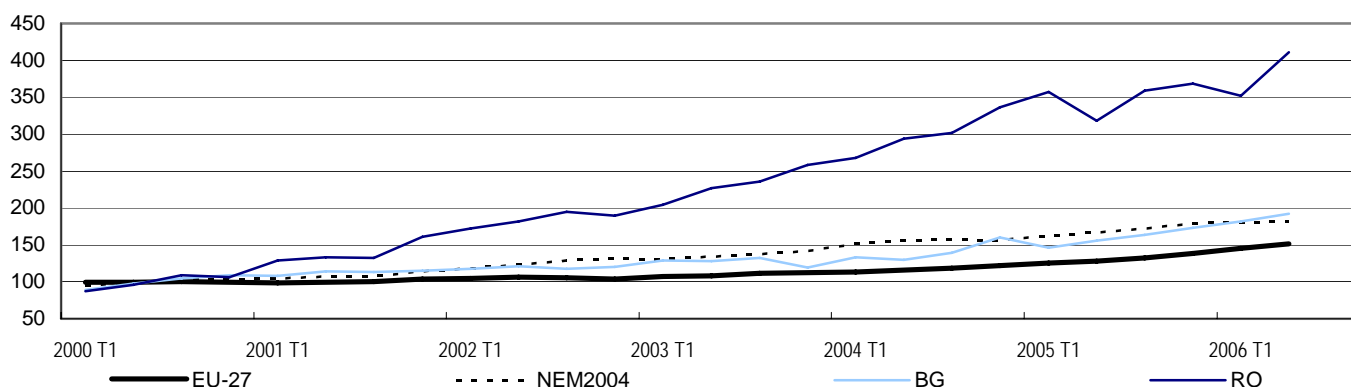
Transports terrestres (NACE Rév. 1.1 Division 60)

Dans les transports terrestres, l'indice du chiffre d'affaires de la Roumanie a augmenté de 28,2 % par an en moyenne entre le premier trimestre 2000 et le deuxième trimestre 2006, contre 13,1 % en Bulgarie, ce qui est tout juste supérieur à la moyenne des dix États membres qui ont adhéré à l'UE en 2004 (10,9 %).

Les indices de l'emploi présentés dans le graphique 32 donnent un aperçu plus clair de l'évolution de ce secteur, qui n'a pas été touché par des hausses des prix.

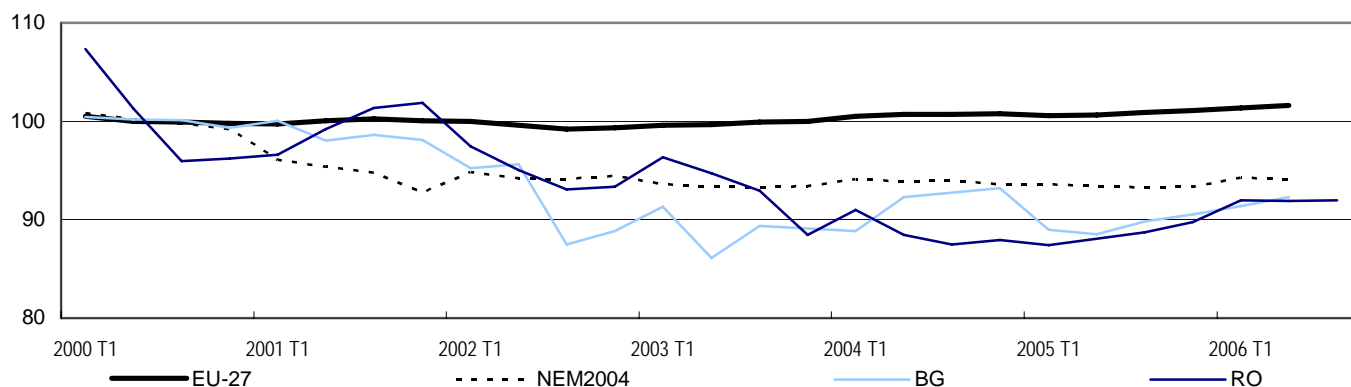
Depuis 2000, les indices de l'emploi de la Bulgarie et de la Roumanie reflètent une évolution dans le secteur des transports terrestres qui a été sensiblement identique à celle des dix États membres ayant adhéré à l'UE en 2004 et qui contraste avec l'évolution de l'EU-27. La Bulgarie a accusé une baisse de l'emploi jusqu'au deuxième trimestre 2003, alors que l'indice de l'emploi dans les transports terrestres de la Roumanie a continué sa baisse jusqu'au premier trimestre 2005. La tendance s'est toutefois inversée depuis et tant la Bulgarie que la Roumanie ont affiché des hausses de l'emploi dans ce secteur, tandis que l'indice des dix États membres ayant adhéré à l'UE en 2004 est demeuré relativement stable depuis début 2002.

Graphique 31: Indice du chiffre d'affaires, transport terrestre, données corrigées des variations saisonnières, 2000 = 100



RO, provisoire.

Graphique 32: Indice de l'emploi, transport terrestre, données corrigées des variations saisonnières, 2000 = 100



BG, provisoire depuis 2005 T1.

Activités informatiques (NACE Rév. 1.1 Division 72)

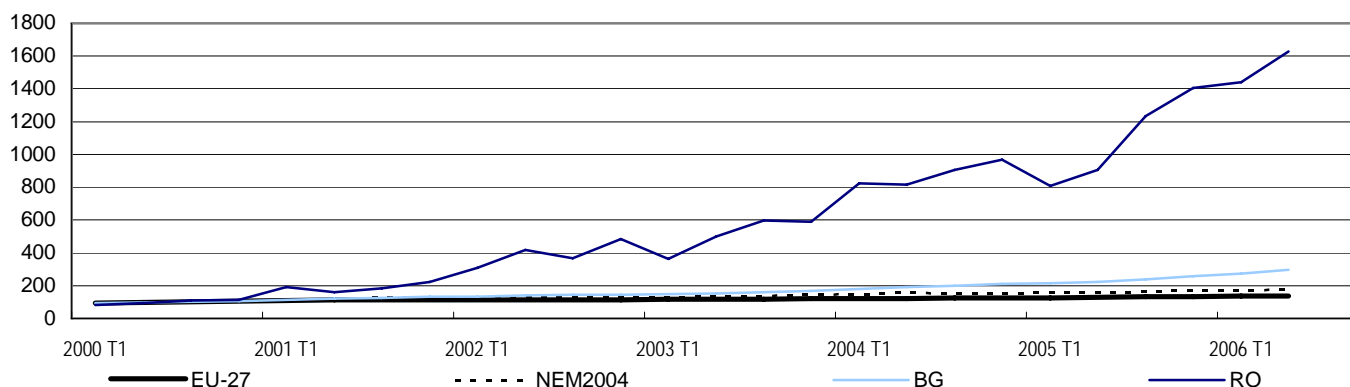
Comme dans les autres services présentés dans les pages précédentes, l'indice du chiffre d'affaires des activités informatiques en Bulgarie et particulièrement en Roumanie, a fortement augmenté ces dernières années. En Roumanie, la croissance annuelle moyenne entre le premier trimestre 2000 et le deuxième trimestre 2006 s'est établie à 61,5 %, contre 20,2 % en Bulgarie. Il s'agit de taux sensiblement plus élevés que ceux qui sont observés pour le même secteur dans les dix États membres ayant adhéré à l'UE en 2004 (10,6 %) et dans l'EU-27 (6,2 %).

Même si ces niveaux élevés de la croissance du chiffre d'affaires rendent certainement compte de hausses rapides des prix, les indices de l'emploi de la Bulgarie et de la Roumanie donnent à penser que les activités informatiques affichent une véritable croissance sous-jacente.

En Roumanie, l'indice de l'emploi dans les activités informatiques a été relativement stable ou a reculé en 2000 et 2001, mais a augmenté depuis presque à chaque trimestre. Au deuxième trimestre 2006, l'indice s'établissait à cinq fois son niveau du quatrième trimestre 2001.

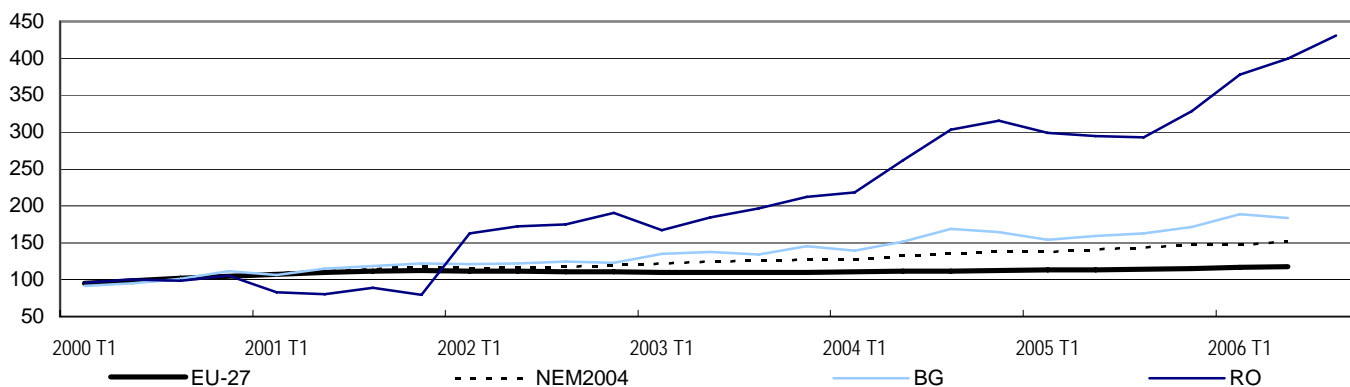
L'indice de l'emploi a affiché une augmentation moins marquée dans ce secteur en Bulgarie, mais la croissance a néanmoins été considérable. En fait, l'indice de l'emploi dans les activités informatiques en Bulgarie a doublé entre le premier trimestre 2000 et le deuxième trimestre 2006, la moyenne s'établissant à 11,8 % de croissance par an. En ce qui concerne les dix États membres ayant adhéré à l'UE en 2004, la croissance annuelle moyenne de l'emploi dans ce secteur au cours de la même période a été de 7,5 %, contre 3,6 % pour l'EU-27.

Graphique 33: Indice du chiffre d'affaires, activités informatique et activités connexes, données corrigées des variations saisonnières, 2000 = 100



RO, provisoire.

Graphique 34: Indice de l'emploi, activités informatique et activités connexes, données corrigées des variations saisonnières, 2000 = 100



BG, provisoire depuis 2005 T1.

➤ CE QU'IL FAUT SAVOIR – NOTES MÉTHODOLOGIQUES

SOURCES

Source de l'ensemble des données, graphiques et tableaux de la présente publication: Eurostat.

RÈGLEMENT SUR LES STATISTIQUES CONJONCTURELLES (RSC) – BASE JURIDIQUE

Les données présentées dans cette publication reposent essentiellement sur le règlement n°1165/98 du Conseil du 19 mai 1998 concernant les statistiques conjoncturelles. Ce règlement a été modifié par le règlement (CE) n° 1158/2005 du Parlement européen et du Conseil du 6 juillet 2005.

NOMENCLATURES ET DÉFINITIONS CONNEXES

Les activités économiques utilisées dans la présente publication sont définies dans la nomenclature statistique des activités économiques dans la Communauté européenne, dénommée «NACE»; cette publication utilise la NACE Rév. 1.1.

Grands regroupements industriels (MIGs)

L'objectif des GRI est de fournir une ventilation des activités industrielles (NACE Rév. 1.1, sections C à E comprise) qui se situent à un niveau intermédiaire entre les sections et les sous-sections de la NACE. On distingue cinq GRI, qui regroupent en fait l'ensemble des activités des sections C à E de la NACE, malgré la référence aux «biens»; à savoir:

- les biens intermédiaires;
- les biens d'équipement;
- les biens de consommation durables;
- les biens de consommation non durables;
- l'énergie.

Classifications des types de construction (CC)

La principale ventilation au niveau «section» concerne le génie civil et le bâtiment. Pour de plus amples informations, il convient de se référer à: CC, Eurostat, 14 mars 1997.

VARIABLES/INDICATEURS

L'indice de production est un indicateur de la tendance en volume de la valeur ajoutée au coût des facteurs sur une période de référence donnée. L'indice de la production industrielle est calculé pour les activités de la NACE Rév. 1.1, sections C, D et E. L'indice de production de la construction est élaboré pour le bâtiment et le génie civil. Les données nécessaires à l'élaboration de cet indicateur ne sont généralement pas disponibles à une fréquence infra-annuelle et des valeurs de substitution adaptées sont nécessaires pour calculer les indices.

L'indice du chiffre d'affaires vise à faire apparaître l'évolution du marché des biens et services. Le chiffre d'affaires comprend le total facturé par l'unité d'observation pendant la période de référence, à l'exception des droits et taxes sur les biens et services facturés par l'unité.

Le volume des ventes représente la valeur du chiffre d'affaires à prix constants et constitue donc un indice de volume. Il peut être calculé sous la forme du chiffre d'affaires aux prix courants déflatés du déflateur des ventes.

L'indice de l'emploi est basé sur le nombre total de personnes occupées par l'unité d'observation (salariés rémunérés, propriétaires exploitants ou partenaires et aides familiales non rémunérées). L'indice du nombre de salariés peut être utilisé en remplacement de l'indice du nombre de personnes occupées.

L'indice des prix à la production fait apparaître l'évolution mensuelle des prix. Les indices sont calculés pour les activités de la NACE Rév. 1.1 sections C, D et E. Les indices sont calculés pour le marché intérieur et extérieur. L'ensemble des caractéristiques déterminant le prix des produits doivent être pris en compte. Les prix ne tiennent pas compte des droits et taxes versés sur les biens et services facturés par l'unité.

VENTILATION - FORMES DES INDICES

La ventilation normale d'une série chronologique brute ou non corrigée permet d'identifier la tendance, le cycle, les variations saisonnières et les fluctuations irrégulières.

La correction des variations saisonnières vise à prendre compte, après la correction des effets calendriers, des répercussions des facteurs saisonniers connus qui ont été observés dans le passé. Si l'institut national de statistique fournissant les données effectue les corrections des variations saisonnières, ce sont ces séries qui sont utilisées. Si aucune série corrigée des variations saisonnières n'est fournie, Eurostat effectue lui-même ces corrections.

La tendance est une légère variation sur une période longue de plusieurs années, généralement en liaison avec les causes structurelles du phénomène en question.

Le cycle correspond à une oscillation quasi périodique, caractérisée par des périodes faisant alterner des taux d'évolution élevés et bas généralement en liaison mais pas toujours avec une expansion et une contraction de l'activité. Dans la plupart des cas, le cycle est lié aux fluctuations de l'activité économique d'ensemble.

Les séries corrigées des variations saisonnières et les séries tendance-cycle de cette publication ont été calculées par Eurostat à partir des séries brutes fournies par les pays.

AGRÉGATS GÉOGRAPHIQUES

Les agrégats géographiques (tels que l'EU-27) sont estimés lorsque 60 % des données nationales pondérées sont disponibles. Les données manquantes sont estimées au moyen d'ARIMA. Les agrégats géographiques sont calculés pour des séries brutes et pour des séries corrigées des jours ouvrables; dans ces deux cas, des séries corrigées des variations saisonnières et tendance cycle sont dérivées.

EU-27	27 États membres de l'Union européenne
NEM2004	les dix États membres qui ont adhéré à l'UE le 1er mai 2004: République tchèque, Estonie, Chypre, Lettonie, Lituanie, Hongrie, Malte, Pologne, Slovaquie et Slovaquie
BG	Bulgarie
RO	Roumanie


Pour de plus amples informations


Liliana Apostol
Tel.: (352) 4301 36673,
Fax: (352) 4301 34359,
Liliana.Apostol@ec.europa.eu


Pour en savoir plus :

Données : [Site Web EUROSTAT/Page d'accueil/Industrie, commerce et service/Données](#)

 **Industrie, commerce et services** ([Nouveaux codes \(xls\)](#))

 Industrie, commerce et services - vue horizontale

 Statistiques conjoncturelles sur les entreprises - Données conjoncturelles mensuelles et trimestrielles (Industrie, Construction, Commerce de détail et Autres services)

 Industrie (NACE Rév.1 C-F)

 Construction (NACE Rév.1 F) - Bâtiment et génie civil

 Commerce et autres services (NACE Rév.1 G-K)

Les journalistes peuvent contacter le service média support :

Bâtiment BECH, Bureau A4/125
L - 2920 Luxembourg

Tel. (352) 4301 33408

Fax (352) 4301 35349

E-mail: eurostat-mediasupport@ec.europa.eu

European Statistical Data Support:

Eurostat a mis en place, conjointement avec les membres du "Système statistique européen", un réseau de centres d'appui, qui couvrira presque tous les États membres et certains pays de l'AELE.

La mission de ces centres sera d'aider et d'orienter les utilisateurs qui se procureront des données statistiques européennes sur l'internet.

Vous trouverez sur notre site internet des informations sur ce réseau de centres d'appui:

<http://ec.europa.eu/eurostat/>

Une liste des bureaux de vente dans le monde est disponible à :

l'Office des publications officielles des Communautés européennes.

2, rue Mercier
L - 2985 Luxembourg

URL: <http://publications.europa.eu>

E-mail: info-info-opoce@ec.europa.eu
