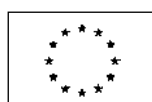


L'Europe en chiffres

Annuaire Eurostat 2005

Chapitre 7



COMMISSION
EUROPÉENNE



THÈME
Statistiques
générales
et régionales

Europe Direct est un service destiné à vous aider à trouver des réponses aux questions que vous vous posez sur l'Union européenne.

**Un numéro unique gratuit (*):
00 800 6 7 8 9 10 11**

(*) Certains opérateurs de téléphonie mobile ne permettent pas l'accès aux numéros 00 800 ou peuvent facturer ces appels.

De nombreuses autres informations sur l'Union européenne sont disponibles sur l'internet via le serveur Europa (<http://europa.eu.int>).

Luxembourg: Office des publications officielles des Communautés européennes, 2005

ISSN 1560-490X

ISBN 92-894-9123-X

© Communautés européennes, 2005

Copyright des photos suivantes: p. 37, 231: © Digital Vision; p. 38: © Steve Cole/PhotoDisc; p. 43: © Ryan Mc Vay/PhotoDisc; p. 46: © Lawrence Lawry/PhotoDisc; p. 50, 57: © Jason Reed/PhotoDisc.
L'autorisation de reproduction ou d'utilisation de ces photos doit être demandée directement au détenteur des droits d'auteur.

Éditeur-en-chef*G. Schäfer***Éditeurs***S. Cervellin, M. Feith, M. Fritz***EUROSTAT, Unité de diffusion**

Remerciements

Les éditeurs de l'*Annuaire Eurostat 2005* adressent leurs remerciements à tous ceux qui ont contribué à sa réalisation. L'*Annuaire* a pu être publié grâce à l'assistance et au soutien des collègues suivants:

EUROSTAT, L'OFFICE STATISTIQUE DES COMMUNAUTÉS EUROPÉENNES***Unité A5 – Information et diffusion***M. Baryn, M. Copers, M. A. Johansson-Augier, (B. Le Goff)***Direction B – Principaux indicateurs et outils statistiques***B1 Principaux indicateurs (G. Mazzi, L. Sproge, H. Strandell)**B2 Gestion informatique – Systèmes d'information (V. Dreux)**B4 Bases de données de référence (D. Groenez, M. Loos, S. Paganoni, A. Pasqui, O. Stembert)**B5 Recherche (S. Frank, H. Willen)***Direction C – Statistiques économiques et fiscales***C2 Comptes nationaux – Production (L. Biedma, I. Kuhnert)**C3 Finances publiques et fiscalité (L. Frej-Ohlsson, G. Thouvenin)**C4 Balance des paiements (C. Andreatta, P. Passerini)**C5 Prix (A. Makaronidis, L. Mejer, S. Stapel)***Direction D – Statistiques du marché intérieur, emploi et affaires sociales***D1 Marché du travail (S. Jouhette, A. Paternoster, A. Tokofai, H. Vreeswijk)**D2 Conditions de vie et protection sociale (G. Abramovici, I. Dennis, A. Melis, J. Piirto)**D3 Entreprises (P. Sneijers)**D4 Énergie et transports (A. Gikas, H. Stelow)**D5 Éducation et culture (B. Andrén, A. Mc Allister, P. Schmidt)**D6 Santé et sécurité alimentaire (D. Dupré, S. Gagel, E. Niederlaender)**D7 Société de l'information et services (F.C. Bovagnet, C. Demunter, S. Fickinger, M. Ottens, M. Lumio, F. Reis, H.-W. Schmidt)***Direction E – Statistiques sur l'agriculture, la pêche, les fonds structurels et l'environnement***E1 Statistiques structurelles, agriculture (U. Eidmann)**E2 Statistiques sur les produits agricoles (G. Weber, G. Steffes)**E3 Développement durable, pêche, développement rural et forêts (E. Maki-Simola, D. Cross, Y. Zanatta)**E4 Fonds structurels (T. Carlquist, B. Feldmann)**E5 Environnement (J. Klein)***Direction F – Statistiques des relations extérieures***F1 Démographie, migration (G. Kyi, D. Thorogood)**F2 Commerce international (A. Berthomieu, C. Corsini)***AELE** (*R. Ragnarson*)**Géonomenclature** (*E. Jouangrand*)

* Organigramme Eurostat de juin 2005. Vous pouvez vous référer aux mises à jour sur le site Internet <http://www.europa.eu.int/comm/eurostat>

DIRECTION GÉNÉRALE DE LA TRADUCTION DE LA COMMISSION EUROPÉENNE**OFFICE DES PUBLICATIONS OFFICIELLES DES COMMUNAUTÉS EUROPÉENNES**

1 Les statisticiens au service de l'Europe

Le service d'Eurostat	11
Eurostat, clé d'accès à la statistique européenne	11
Les indicateurs structurels d'Eurostat	15
Les euro-indicateurs	17
Accès gratuit aux statistiques européennes	19
L'Union européenne dans le contexte global	21
Les données sur les régions d'Europe	31
Au-devant de la scène: la société de l'information	37

2 Les Européens

La population	61
La population de l'Union européenne	61
Les familles et les naissances	67
La migration et l'asile	73
La santé	79
L'espérance de vie et la mortalité	79
La santé et la sécurité	85
L'éducation et la formation	95
L'éducation	95
La formation professionnelle continue	103
Le marché du travail	107
Le travail et son marché	107
Les données sur la politique du marché du travail	113
Les ménages et le bien-être	117
Les dépenses de consommation des ménages	117
Les revenus et les conditions de vie	123
Le logement	129
La protection sociale	133

3 L'économie

Les comptes nationaux	141
La production économique	143
La consommation et les dépenses	147
Le revenu des facteurs de production	153
Les finances publiques	157
Les prix et les salaires	161
Les prix à la consommation	161
Les salaires et le coût de la main-d'œuvre	167
La balance des paiements	173
Le compte courant	173
Le commerce international de services	177
Les investissements directs étrangers	181
Le commerce international de marchandises	185

4 L'environnement

L'environnement	197
L'eau	197
Les déchets	199
La pollution de l'air et les changements climatiques	201
Les dépenses de protection de l'environnement	203
L'agriculture et l'environnement	205

5 Les sciences et les technologies

La recherche et le développement	209
La société de l'information	217

6 Les secteurs d'activité et les entreprises

Les structures des entreprises en un coup d'œil	233
L'industrie et la construction	237
Le commerce	239
Les marchés financiers	241
Les transports	245
Le tourisme	253
L'énergie	257

7 L'agriculture, la sylviculture et la pêche

L'agriculture	267
La sylviculture	279
La pêche	281

8 Annexes

Glossaire	287
Géonomenclature 2005	301
Nomenclature des activités économiques dans la Communauté européenne (NACE rév. 1.1)	305
Nomenclature des marchandises (CTCI rév. 3)	306
Abréviations et acronymes	308

L'Annuaire Eurostat est facile à utiliser

- Les textes introductifs des différentes sections expliquent les principales caractéristiques et la pertinence des informations présentées et donnent une idée des autres données sur le sujet disponibles à Eurostat.
- Le glossaire clarifie les termes et concepts statistiques utilisés.
- Les références indiquent comment obtenir d'autres données et analyses d'Eurostat sur le sujet.
- Les abréviations et acronymes utilisés sont explicités dans l'encart inséré dans l'Annuaire.

Date d'extraction des données

Les données statistiques présentées dans cet Annuaire ont été extraites le 29 avril 2005 et représentent toutes celles qui étaient disponibles à ce moment. Si des données ont été extraites ultérieurement, il en est fait explicitement mention dans les chapitres concernés.

Ordre et codes des pays

Dans l'Annuaire Eurostat, les États membres de l'UE sont classés dans l'ordre protocolaire. Il s'agit de l'ordre alphabétique des noms des pays dans leurs langues respectives.

Dans l'Annuaire, les pays sont généralement identifiés par la désignation officielle la plus courte. Si des codes sont utilisés, ce sont les codes ISO à deux lettres; dans les cas de la Grèce et du Royaume-Uni, les codes sont, respectivement, EL et UK.

Symboles et codes dans les tableaux

- non applicable ou zéro réel ou zéro par défaut
- 0 moins de la moitié du chiffre final présenté
- . sans objet
- .. données confidentielles; données non probantes ou données non publiées pour des raisons de confidentialité
- : données non disponibles
- b rupture des séries
- e valeur estimée
- f prévision
- i voir note en bas de page
- p valeur provisoire
- r valeur révisée
- s estimation d'Eurostat



L'agriculture, la sylviculture et la pêche

L'agriculture 267-278

La sylviculture 279-280

La pêche 281-284





L'agriculture

Données d'Eurostat

Eurostat fournit un grand choix de données sur:

- les comptes économiques de l'agriculture;
- la main-d'œuvre agricole;
- les prix et les indices des prix agricoles;
- la structure des exploitations agricoles;
- l'utilisation des terres;
- la production végétale;
- la production animale;
- le cheptel;
- les bilans d'approvisionnement;
- les vergers et les vignobles.

La politique agricole commune (PAC)

La politique agricole commune a dû s'adapter afin de répondre aux défis auxquels elle a été confrontée au fil des années: au départ, elle s'est attachée à assurer un niveau de vie correct pour la communauté agricole et la sécurité d'approvisionnement à des prix abordables, puis elle a dû contrôler les déséquilibres quantitatifs. Les réformes de la PAC de 1992 et de 1999 étaient fondées sur la combinaison d'un abaissement des prix institutionnels et du versement de montants compensatoires. La réforme de la PAC de 2003 a abouti à un découplage plus marqué du soutien à l'agriculture par rapport aux décisions de production effectives des agriculteurs.

Collecte de données

Effectuée environ tous les deux ans dans l'ensemble de l'UE, l'enquête sur la structure des exploitations agricoles a pour principal objectif de mesurer la taille de ces dernières. La dernière enquête pour laquelle on dispose de la totalité des chiffres a été effectuée en 2003.

L'enquête fournit également des informations permettant de classer les exploitations agricoles en fonction du type de production. La marge brute standard (MBS) permet de mesurer différentes activités agricoles («entreprises») sur une base commune. Les estima-

tions de la MBS (sur la base de coefficients régionaux) correspondent fondamentalement à la différence entre la valeur de la production et les coûts de production proportionnels spécifiques. La MBS est mesurée pour chaque type de production végétale et animale. Les exploitations agricoles spécialisées sont celles dont plus des deux tiers de leur MBS totale sont réalisés dans une des catégories principales suivantes: horticulture, cultures permanentes, élevage de bétail herbivore ou granivore (porcs et volailles). Les exploitations agricoles non spécialisées ou mixtes sont celles dont moins des deux tiers de la MBS sont réalisés dans l'une des catégories principales susmentionnées.

Selon l'enquête sur la structure des exploitations, la main-d'œuvre agricole comprend l'exploitant et sa famille ainsi que toutes les autres personnes travaillant dans l'exploitation. Elle est mesurée en unités de travail par an (UTA).



Production

Les céréales constituent, en volume, la principale production agricole de la Communauté. Étant devenue autosuffisante, l'UE exporte une part significative de sa production céréalière. Depuis 1993, la nouvelle PAC a aligné l'offre sur la demande en associant un système de versements directs aux producteurs céréaliers à un programme obligatoire de mise en réserve de terres arables. La nouvelle réforme de la PAC (2003) découple les versements directs de la production effective de sorte que les décisions des agriculteurs devraient être davantage dictées par le marché.

L'UE est le premier producteur mondial de vin (plus de la moitié de la production totale). La majeure partie de la production est consommée en Europe, mais les échanges avec les autres continents (en particulier l'Amérique et l'Asie) suivent une courbe ascendante.

Prix

L'indice des prix à la production couvre les ventes de produits végétaux et animaux (*output*) de l'agriculture au reste de l'économie. La part des produits végétaux et animaux dans le total des ventes de l'agriculture varie d'un État membre à

l'autre. L'indice des prix d'achat couvre les achats de moyens de production agricole (*input*). Les indices sont calculés à partir des prix à la production, hors TVA. L'indice des prix agricoles peut être déflaté à partir de l'indice des prix à la consommation.

Comptes économiques de l'agriculture

En vertu de la nouvelle méthodologie des comptes économiques de l'agriculture (CEA 97), la production agricole comprend toute la production (agricole) vendue par les unités agricoles, stockée dans les exploitations agricoles ou utilisée pour transformation ultérieure par les producteurs agricoles. De plus, elle comprend les produits intraconsommés sur l'exploitation pour l'alimentation des animaux ainsi que la production pour compte propre de biens de capital fixe et la production destinée à la consommation propre des unités agricoles.

La valeur ajoutée brute aux prix de base est calculée en déduisant la consommation intermédiaire de la valeur de la production du secteur agricole (qui comprend, en plus de la production agricole, la production d'activités secondaires non agricoles, inséparables de l'activité agricole principale).

Nombre d'exploitations agricoles

En milliers

	1990	1993	1995	1997	2000	2003
UE-15	:	:	7 370,04	6 989,13	6 770,69	:
Belgique	85,04	76,33	70,98	67,18	61,71	54,94
République tchèque	:	:	:	:	:	45,77
Danemark	81,27	73,78	68,77	63,15	57,83	48,61
Allemagne	653,55	606,07	566,91	534,41	471,96	412,3
Estonie	:	:	:	:	:	36,86
Grèce	850,14	819,15	802,41	821,39	817,06	:
Espagne	1 593,64	1 383,91	1 277,6	1 208,26	1 287,42	1 140,73
France	923,59	801,34	734,8	679,84	663,81	614
Irlande	170,58	159,37	153,42	147,83	141,53	135,25
Italie	2 664,55	2 488,39	2 482,1	2 315,23	2 153,72	1 963,82
Lettonie	:	:	:	:	140,84	126,61
Lituanie	:	:	:	:	:	272,11
Luxembourg	3,95	3,4	3,18	2,98	2,81	2,45
Hongrie	:	:	:	:	:	773,38
Malte	:	:	:	:	:	10,99
Pays-Bas	124,8	119,72	113,2	107,92	101,55	85,5
Autriche	:	:	221,75	210,11	199,47	:
Portugal	598,74	489,03	450,64	416,69	415,97	:
Slovénie	:	:	:	:	86,47	77,15
Slovaquie	:	:	:	:	:	71,74
Finlande	:	:	100,95	91,44	81,19	74,95
Suède	:	:	88,83	89,58	81,41	67,89
Royaume-Uni	243,06	243,47	234,5	233,15	233,25	280,63
Norvège	:	:	:	:	70,74	:

Exploitation agricole: unité technico-économique, soumise à une gestion unique et produisant des produits agricoles. L'exploitation peut également fournir d'autres produits et services (non agricoles). Les plus petites exploitations (moins de 1 % de l'activité agricole nationale) ne sont pas obligatoirement objet de l'enquête.



Main-d'œuvre agricole permanente

En milliers de personnes

	1990	1993	1995	1997	2000	2003
UE-15	:	:	15 243,62	14 757,34	13 547,48	:
Belgique	141,02	131,76	122,04	116,7	107,15	100,11
République tchèque	:	:	:	:	:	199,34
Danemark	139,13	142,31	141,08	130,15	103,05	93,72
Allemagne	1 775,86	1 477,96	1 325,15	1 230,69	1 136,54	1 014,09
Estonie	:	:	:	:	:	92,94
Grèce	1 543,49	1 773,51	1 566,72	1 595,55	1 431,25	:
Espagne	2 838,72	2 570,81	2 543,11	2 496,52	2 439,04	2 323,21
France	1 858,99	1 610,23	1 507,42	1 404,25	1 319,58	1 242,83
Irlande	312,73	320,01	293,34	281,86	257,95	248,89
Italie	5 287,35	4 761,76	4 773,22	4 601,09	3 963,63	3 737,66
Lettonie	:	:	:	:	276,18	253,3
Lituanie	:	:	:	:	:	540,82
Luxembourg	9,32	7,9	7,27	6,78	6,5	5,65
Hongrie	:	:	:	:	:	1 473,22
Malte	:	:	:	:	:	18,32
Pays-Bas	289,17	289,68	276,16	282,48	275,73	261,48
Autriche	:	:	547,25	512,64	526,81	:
Portugal	1 560,99	1 263,49	1 172,77	1 070,34	1 063,77	:
Slovénie	:	:	:	:	259,42	211,25
Slovaquie	:	:	:	:	:	247,02
Finlande	:	:	232,07	223,69	183,87	176,27
Suède	:	:	164,22	168,56	156,85	144,25
Royaume-Uni	659,11	651,07	571,74	636,01	575,76	644,32
Norvège	:	:	:	:	191,34	:

La main-d'œuvre inclut toute personne (au-dessus de l'âge de la scolarité obligatoire) ayant travaillé sur l'exploitation et pour le compte de cette dernière au cours des 12 derniers mois. On considère comme main-d'œuvre régulière tous les membres de la famille de l'exploitant travaillant sur l'exploitation (exploitant inclus) et la main-d'œuvre non familiale occupée régulièrement.

Main-d'œuvre agricole permanente féminine

En milliers de personnes

	1990	1993	1995	1997	2000	2003
UE-15	:	:	5 601,08	5 436,47	:	:
Belgique	47,62	48,21	43,95	40,93	37,17	34,44
République tchèque	:	:	:	:	:	68,22
Danemark	40,8	40,04	38,11	36,78	:	25,21
Allemagne	647,28	534,27	466,29	428,82	415,97	384,01
Estonie	:	:	:	:	:	45,09
Grèce	647,54	809,85	677,66	698,05	593,2	:
Espagne	899,68	785,9	768,65	756,8	783,7	744,37
France	658,09	559,71	519,51	475,55	433,99	404,44
Irlande	93,32	99,47	86,72	80,87	70,27	64,73
Italie	2 100,6	1 808,13	1 837,5	1 801,64	1 540,11	1 460,78
Lettonie	:	:	:	:	:	128,98
Lituanie	:	:	:	:	:	280,23
Luxembourg	3,51	2,92	2,66	2,45	2,34	1,98
Hongrie	:	:	:	:	:	652,76
Malte	:	:	:	:	:	4,06
Pays-Bas	86	88,79	86,93	93,8	92,43	92,79
Autriche	:	:	230,48	213,59	229,18	:
Portugal	727,94	588,43	548,09	502,43	499,22	:
Slovénie	:	:	:	:	:	98
Slovaquie	:	:	:	:	:	101,07
Finlande	:	:	87,36	81,75	66,12	65,32
Suède	:	:	53,85	54,99	51,21	48,53
Royaume-Uni	198,76	193,48	153,3	168	171,09	197,27
Norvège	:	:	:	:	67,98	:

La main-d'œuvre inclut toute personne (au-dessus de l'âge de la scolarité obligatoire) ayant travaillé sur l'exploitation et pour le compte de cette dernière au cours des 12 derniers mois. On considère comme main-d'œuvre régulière tous les membres de la famille de l'exploitant travaillant sur l'exploitation (exploitant inclus) et la main-d'œuvre non familiale occupée régulièrement.

Exploitants agricoles qui sont des personnes physiques

En milliers de personnes

	1990	1993	1995	1997	2000	2003
UE-15	:	:	7 269,23	6 868,72	6 502,18	:
Belgique	84,54	75,04	69,52	65,24	59,28	51,58
République tchèque	:	:	:	:	:	42,98
Danemark	80,99	73,34	68,36	62,69	57,32	47,93
Allemagne	646,27	600,3	561,38	518,43	440,06	407,21
Estonie	:	:	:	:	:	36,08
Grèce	849,9	819,03	802,23	821,22	816,53	:
Espagne	1 568,32	1 354,48	1 241,42	1 167,9	1 235,97	1 089,56
France	910,25	786,31	718,44	662,28	538	526,62
Irlande	169,89	158,76	152,95	147,57	141,34	135,08
Italie	2 646,53	2 475,28	2 470,57	2 302,26	2 137,72	1 950,29
Lettonie	:	:	:	:	139,63	126,52
Lituanie	:	:	:	:	:	271,5
Luxembourg	3,91	3,36	3,14	2,92	2,75	2,42
Hongrie	:	:	:	:	:	765,66
Malte	:	:	:	:	:	10,93
Pays-Bas	122,24	116,45	109,79	104,18	95,11	82
Autriche	:	:	217,06	205,53	194,91	:
Portugal	593,59	483,9	445,18	410,84	409,31	:
Slovénie	:	:	:	:	86,34	77,04
Slovaquie	:	:	:	:	:	70,08
Finlande	:	:	100,81	90,94	75,74	73,89
Suède	:	:	83,43	83,79	75,92	62,96
Royaume-Uni	226,77	228,15	224,94	222,87	222,22	270,53
Norvège	:	:	:	:	69,96	:

L'exploitant agricole est la personne physique ou morale qui tire profit de l'activité agricole. Ne sont comptabilisés que les exploitants individuels et non pas les exploitants d'exploitations en holding.

Par définition, l'indicateur du revenu agricole A est l'indice de revenu réel des facteurs dans l'agriculture, par unité de travail par an. Cet indicateur correspond à la valeur ajoutée nette réelle au coût des facteurs de l'agriculture, par unité de travail par an. La valeur ajoutée nette au coût des facteurs est calculée en soustrayant la consommation de capital fixe de la valeur ajoutée brute aux prix de base et en ajoutant la va-

leur des (autres) subventions moins les impôts sur la production.

La main-d'œuvre agricole, au sens des comptes économiques de l'agriculture, correspond à la main-d'œuvre utilisée pour générer la production de la branche agricole, y compris les services agricoles et la production de certaines activités non agricoles.





Exploitants agricoles de moins de 35 ans

En milliers de personnes

	1990	1993	1995	1997	2000	2003
UE-15	:	:	570,74	521,81	529,17	:
Belgique	9,83	9,13	10,88	9,14	6,64	4,42
République tchèque	:	:	:	:	:	4,04
Danemark	8,78	6,93	6,56	6,5	5,44	4,02
Allemagne	101,43	103,42	98,16	85,89	72,53	49,33
Estonie	:	:	:	:	:	3,44
Grèce	73,77	58,87	49,03	44,36	71,25	:
Espagne	113,27	88,44	76,59	69,29	110,82	67,72
France	120,8	104,11	92,31	79,03	53,27	54,37
Irlande	22,45	23,53	20,89	17,71	18,38	15,01
Italie	137,59	132,96	110,21	119,45	110,6	76,13
Lettonie	:	:	:	:	14,63	10,86
Lituanie	:	:	:	:	:	19,17
Luxembourg	0,45	0,38	0,36	0,3	0,29	0,2
Hongrie	:	:	:	:	:	44,53
Malte	:	:	:	:	:	0,65
Pays-Bas	11,29	11,8	10,31	7,35	6,46	5,78
Autriche	:	:	39,71	34,76	30,87	:
Portugal	39,66	22,81	18,52	15,05	17,02	:
Slovénie	:	:	:	:	4,49	2,98
Slovaquie	:	:	:	:	:	3,82
Finlande	:	:	16,12	13,09	8,67	7,32
Suède	:	:	7,45	6,42	5,27	3,83
Royaume-Uni	16,81	15,45	13,65	13,45	11,66	9,32
Norvège	:	:	:	:	9,62	:

L'exploitant agricole est la personne physique ou morale qui tire profit de l'activité agricole. Ne sont comptabilisés que les exploitants individuels et non pas les exploitants d'exploitations en holding.

Exploitants agricoles de plus de 64 ans

En milliers de personnes

	1990	1993	1995	1997	2000	2003
UE-15	:	:	2021,95	1950,42	1871,29	:
Belgique	17,24	15,72	11,82	12,07	11,74	10,54
République tchèque	:	:	:	:	:	7,86
Danemark	16,31	15,93	15,65	13,17	11,31	7,83
Allemagne	47,02	42,24	41,84	40,55	25,68	24,22
Estonie	:	:	:	:	:	10,2
Grèce	215,74	240,79	248,5	281,06	253,46	:
Espagne	383,9	364,07	371,35	368,35	347,42	366,25
France	125,74	116,14	110,16	105,63	97,35	84,92
Irlande	38,65	32,31	32,5	32,31	28,04	27,41
Italie	850,95	850,58	912,29	827,65	825,95	788,4
Lettonie	:	:	:	:	36,32	34,46
Lituanie	:	:	:	:	:	102,28
Luxembourg	0,66	0,64	0,61	0,57	0,52	0,42
Hongrie	:	:	:	:	:	229,47
Malte	:	:	:	:	:	2,52
Pays-Bas	18,69	19,11	19	20,2	18,22	13,53
Autriche	:	:	20,94	20,93	20,26	:
Portugal	170,86	161,48	156,99	154,97	154,6	:
Slovénie	:	:	:	:	27,71	26,2
Slovaquie	:	:	:	:	:	18,93
Finlande	:	:	7,07	5,41	4,59	4,82
Suède	:	:	18,04	17,69	15,92	11,6
Royaume-Uni	50,05	51,34	55,19	49,87	56,23	77,46
Norvège	:	:	:	:	6,23	:

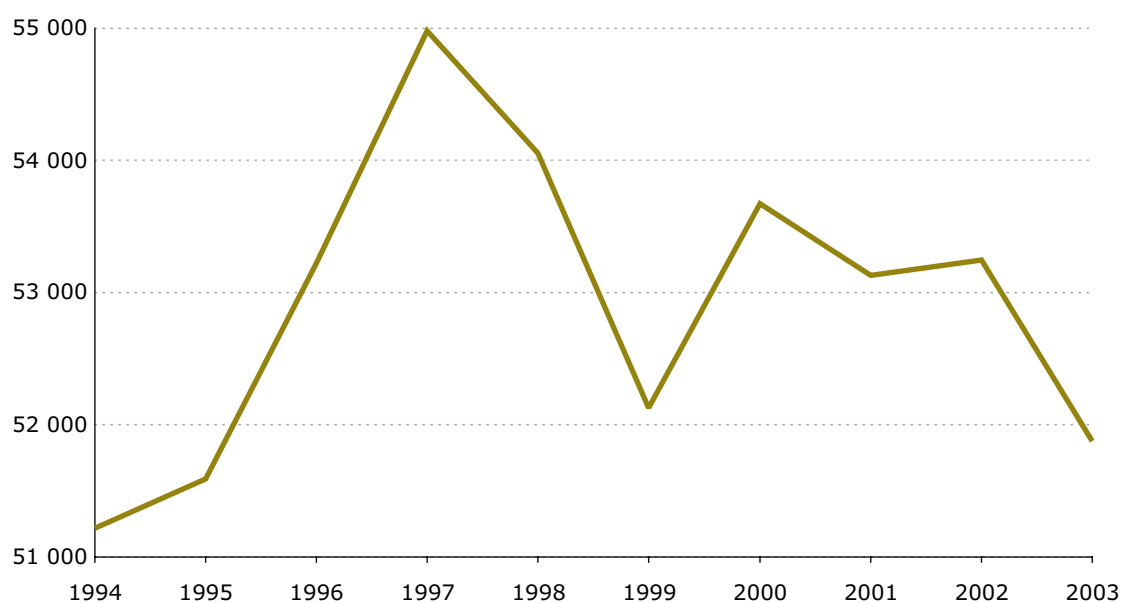
Production de céréales

En milliers de tonnes

	1993	1994	1995	1996	1997	1998	1999	2000	2001	2002	2003	2004
UE-25	224 666,3	222 101,9	228 426,2	257 689,4	261 017,4	265 605,2	251 564,8	259 661,3	256 736,8	265 019,5	231 786,8	289 479,9
UE-15	177 792,9	173 975,9	177 412,7	206 286,1	205 518,8	210 432	200 832,8	213 819,5	199 732,7	211 637,1	186 765,4	225 444,1
Zone euro	140 778,4	136 608,1	137 390,7	161 858,8	161 714,8	168 423,1	160 719,5	170 689,5	161 868,2	170 331,2	146 929	184 252
Belgique	2 139,4	2 091,4	2 212,1	2 534,9	2 393,8	2 535,9	2 406,6	2 512,9	2 358,5	2 639,3	2 613,2	2 951
République tchèque	6 300,3	6 777,2	6 601,7	6 644,2	7 004,7	6 668,9	6 928,3	6 454,2	7 337,6	6 770,8	5 762,4	8 869,1
Danemark	8 197,9	7 825	9 150	9 217,2	9 530	9 355,5	8 775	9 412,7	9 423,1	8 803,7	9 050,9	8 963,2
Allemagne	35 547,4	36 328,7	39 863,9	42 135,6	45 485,7	44 574,9	44 452	45 271,2	49 709,3	43 391,3	39 426	50 812,9
Estonie	810,7	510,4	513,5	629,2	650,5	576	401,5	696,1	558,4	524,7	505,7	599,7
Grèce	4 274,7	5 318	4 213	4 669	4 755	4 419	4 288	4 062	4 091,3	4 074,9	4 110	4 330,2
Espagne	17 155,6	14 833,1	11 241,4	21 644,3	18 562,5	21 778,5	17 321	23 739,8	17 179,2	20 863,8	20 308,3	23 838,5
France	55 261,7	53 039,4	53 142,6	62 120,4	62 886,9	67 807,7	64 135,9	65 582,5	60 143,1	69 555,7	54 807,1	70 393,2
Irlande	1 626,2	1 609,3	1 795,9	2 142	1 943,4	1 865	2 011,3	2 173,9	2 164,1	1 963,6	2 146,9	2 458,8
Italie	18 465,2	17 826,1	18 337,5	19 486,2	18 455,1	19 305	19 641,5	19 392,5	18 660,3	19 877,3	16 461,8	21 683,2
Chypre	204,8	162,2	145,2	141,2	47,8	64,9	127	48	127,4	141,8	151	80
Lettonie	1 230,7	896,1	689	960,8	1 035,2	958,9	783,4	923,6	928	1 028,5	932,4	1 059,5
Lituanie	2 672,5	2 098,2	1 906,5	2 615,1	2 945,3	2 716,8	2 048,6	2 657,7	2 345,3	2 539,1	2 631,8	2 859,4
Luxembourg	151,9	133,6	147,6	175,5	162	167,2	153,8	152,8	144,3	168,8	164,1	179
Hongrie	8 507	11 694	11 256	11 308	14 132	12 997,4	11 384,9	10 026,5	15 039,2	11 695,9	8 758,4	16 557
Malte	:	:	:	:	:	:	:	:	:	:	:	:
Pays-Bas	1 512,3	1 406,1	1 548,7	1 711,1	1 622,7	1 569,3	1 416,5	1 818,8	1 862,6	1 823,9	1 917,1	1 932,8
Autriche	4 206,5	4 435,9	4 452,1	4 708,7	5 008,7	4 771,6	4 806,5	4 490,2	4 833,8	4 757,3	4 263,8	5 315,3
Pologne	23 577	21 763,4	25 905,3	25 298	25 399,5	27 158,7	25 750,3	22 340,6	26 960,3	26 877,3	23 390,8	29 635,1
Portugal	1 379,8	1 513,4	1 321	1 500	1 395,3	1 279,5	1 506	1 465,5	1 151,9	1 350,8	1 037,9	1 068,6
Slovénie	418,6	524,1	506,4	484,9	542,5	557,1	478,6	493,8	496	610,7	398,8	582,7
Slovaquie	3 151,8	3 700,5	3 489,9	3 322	3 741,1	3 474,5	2 829,4	2 201,3	3 212	3 193,6	2 490,3	3 793,2
Finlande	3 332,4	3 391,2	3 328	3 700,2	3 798,7	2 768,6	2 868,4	4 089,3	3 661	3 939,4	3 782,8	3 618,7
Suède	5 041,6	4 269,8	4 791	5 954,1	5 986	5 618,4	4 931,3	5 670,3	5 390,7	5 461,9	5 352,1	5 511,7
Royaume-Uni	19 500,3	19 955	21 868	24 587	23 533	22 616	22 119	23 985	18 959,4	22 965,4	21 323,3	22 387
Bulgarie	5 685	6 426	6 594,9	3 426	6 197,8	5 841,8	5 916,9	5 225,7	6 037,1	6 736,1	3 790,4	:
Croatie	2 733	2 595	2 759	2 761	3 177	3 209	2 881	2 770,2	3 397,5	3 724,4	2 355,8	:
Roumanie	15 453,9	18 167,2	19 857,5	14 174,3	22 099,3	15 446,5	17 033,5	10 473,9	18 869,4	14 355,9	12 964,2	24 709,3
Turquie	:	:	:	29 020	29 445	32 842	28 520	31 889,9	29 203,4	30 462,7	22 334,7	:
Islande	:	:	0,5	2	2,9	:	:	:	:	:	:	:
Norvège	1 383,5	1 015	:	1 345,2	1 288,3	1 357,8	1 218,2	1 299,9	1 202,9	:	:	:

Superficie en céréales dans l'UE-25

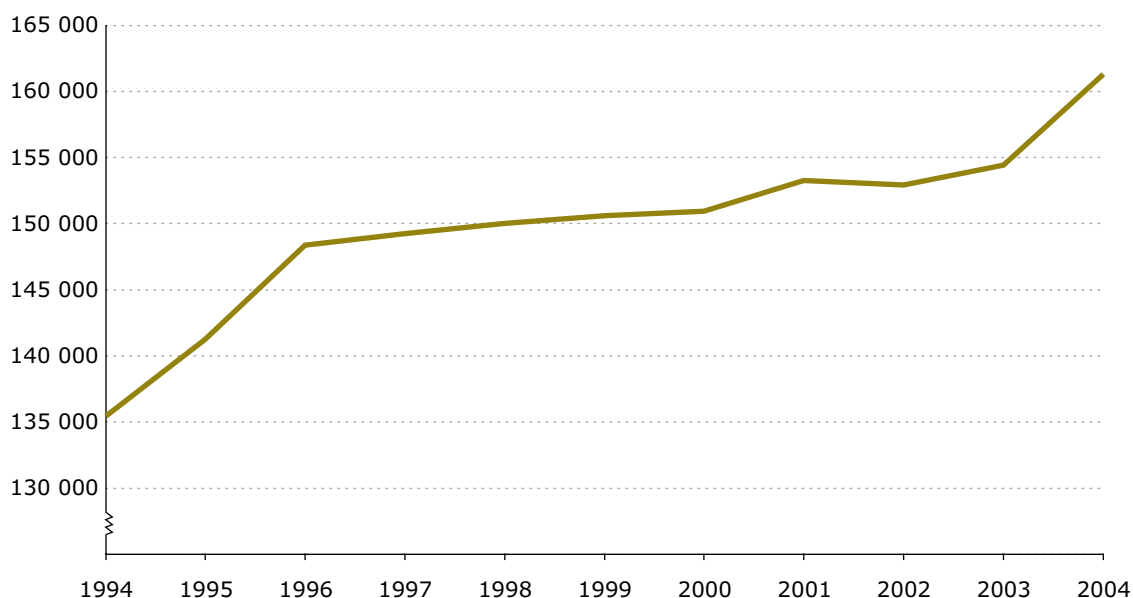
En milliers d'hectares





Production végétale dans l'UE-15

En Mio. ECU/EUR

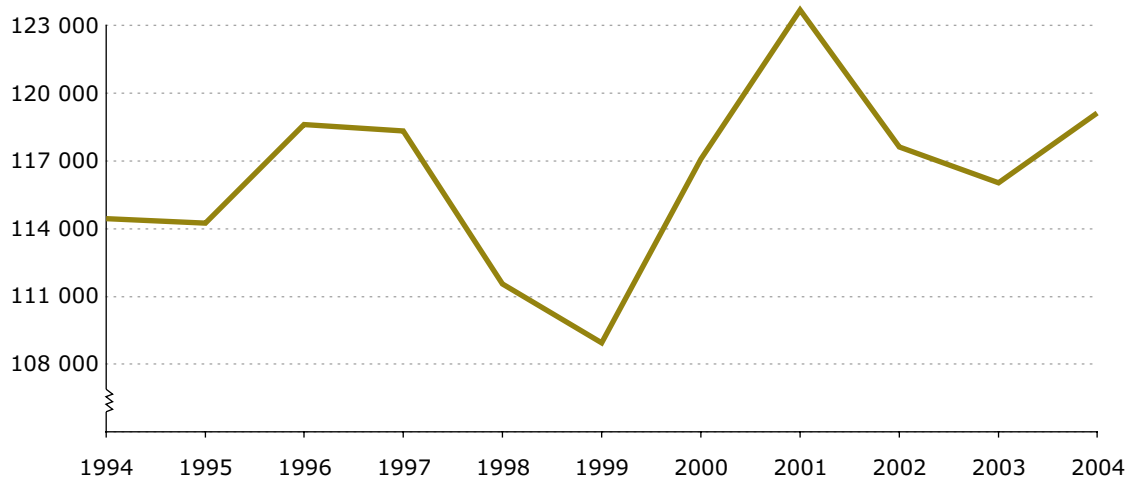


2002: valeurs provisionnelles; 2003, 2004: estimations.

La production végétale est évaluée aux prix de base. Le prix de base se définit comme le prix perçu par le producteur, déduction faite de tous les impôts sur les produits, mais y compris l'ensemble des subventions sur les produits. Le concept de production comprend les ventes, la variation des stocks ainsi que les produits végétaux destinés à l'alimentation du bétail, à la transformation par les producteurs et à l'usage final propre des producteurs.

Production animale dans l'UE-15

En Mio. ECU/EUR

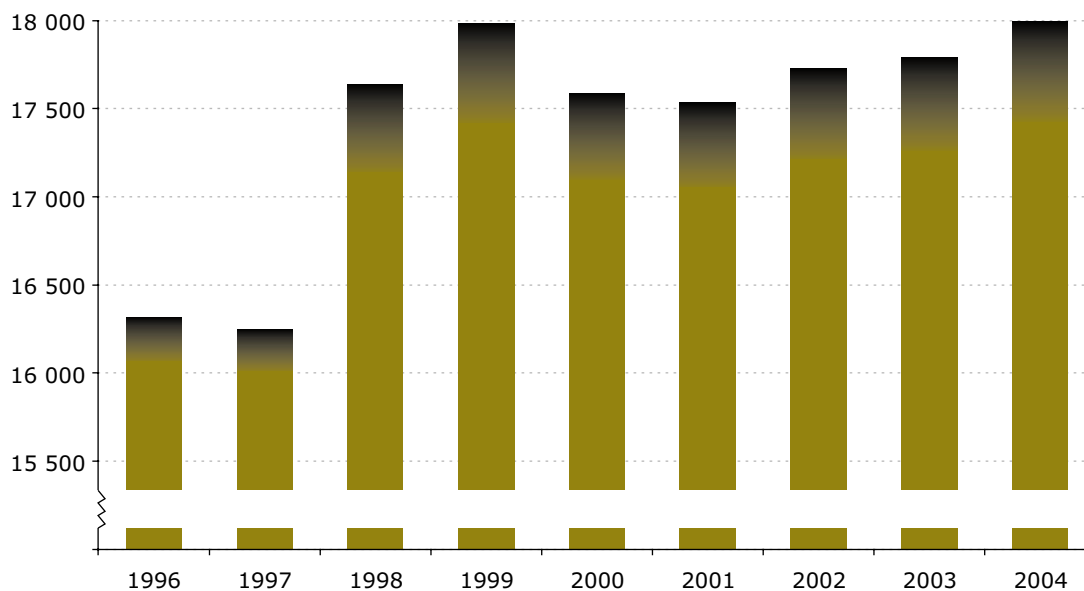


2002: valeurs provisionnelles; 2003, 2004: estimations.

La production animale est évaluée aux prix de base. Le prix de base se définit comme le prix perçu par le producteur, déduction faite de tous les impôts sur les produits, mais y compris l'ensemble des subventions sur les produits. Le concept de production comprend les ventes, la variation des stocks ainsi que les produits destinés à la transformation par les producteurs et à l'usage final propre des producteurs.

Production de viande dans l'UE-15: porcs

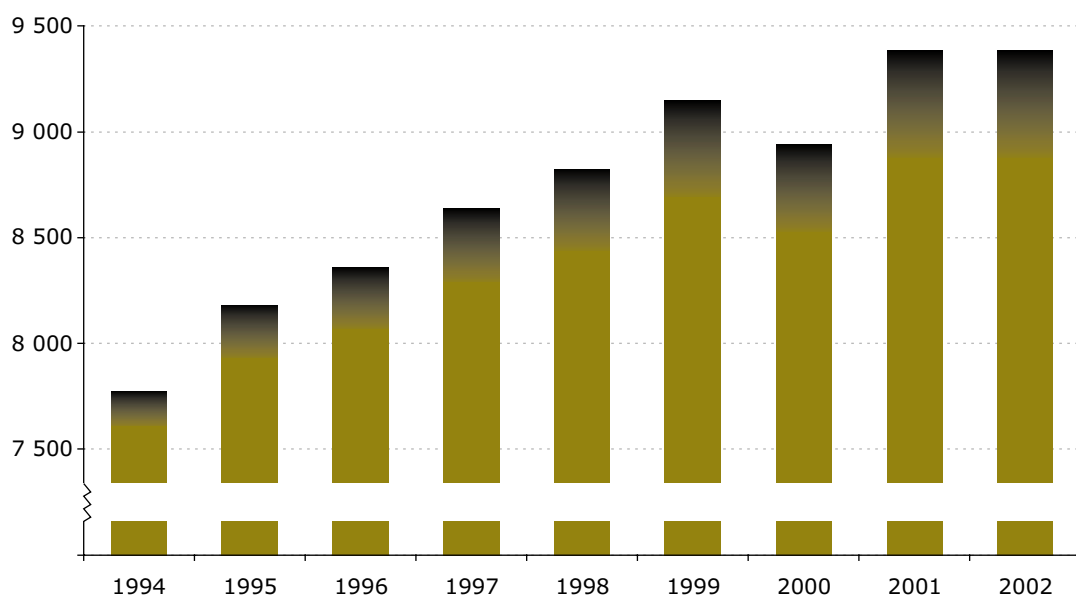
En milliers de tonnes



Cet indicateur exprime le poids carcasse total des porcs, abattus par les abattoirs et à la ferme, dont la viande est certifiée pour la consommation humaine.

Production de viande dans l'UE-15: volaille

En milliers de tonnes

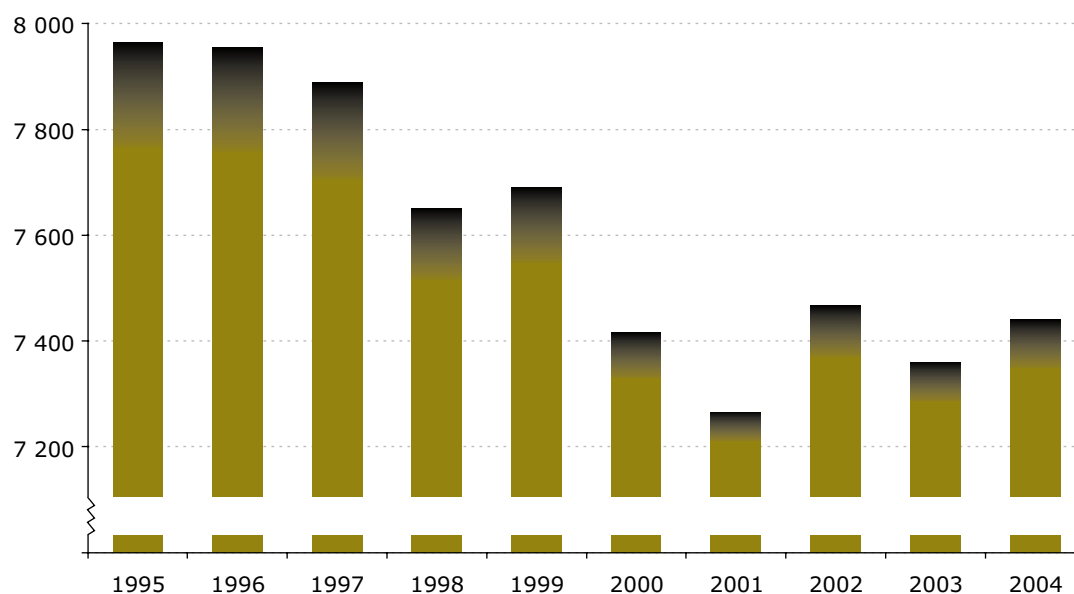


Cet indicateur exprime le poids carcasse total de viande de volaille de basse-cour déclarée propre à la consommation humaine. Les volailles suivantes sont incluses: poules, poulets, canards, dindes, pintades, oies. Cet indicateur représente principalement la production de gallinacés dont les poulets de chair.



Production de viande dans l'UE-15: bovins

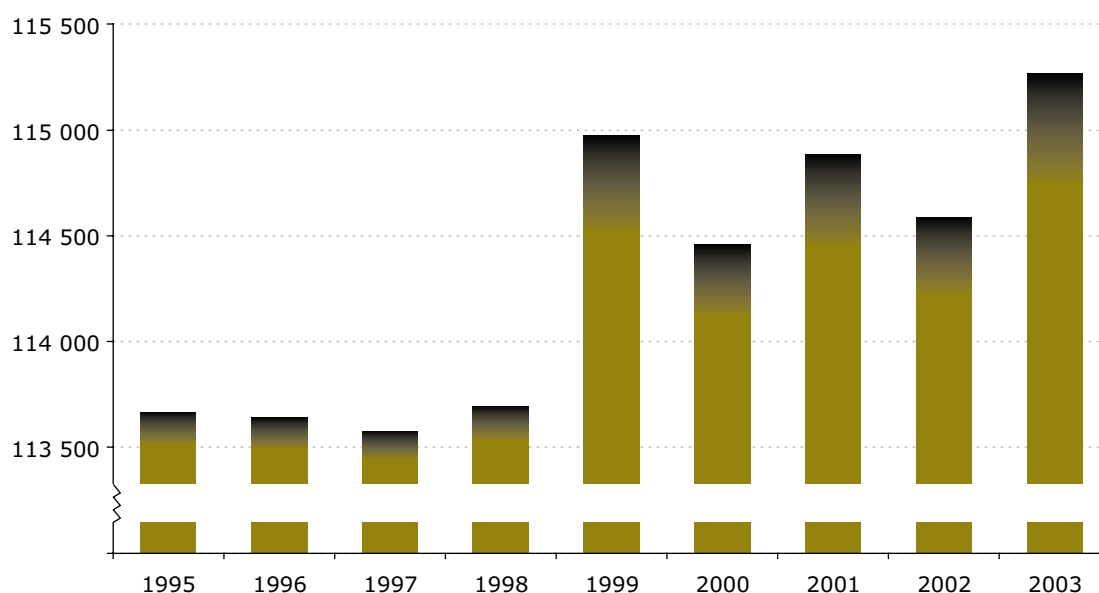
En milliers de tonnes



Cet indicateur exprime le poids carcasse des bovins (veaux, bœufs, taureaux, génisses et vaches), abattus par les abattoirs et à la ferme, dont la viande est certifiée pour la consommation humaine.

Collecte de lait de vache dans l'UE-15

En milliers de tonnes



Les données couvrent le lait de vache collecté dans des fermes par des laiteries agréées. Il faut faire la distinction entre le «lait collecté par des laiteries» et la «production de lait à la ferme». La collecte de lait ne représente qu'une partie de l'utilisation totale de la production de lait à la ferme. Le lait produit à la ferme est par ailleurs utilisé pour la consommation domestique, la vente directe et l'alimentation du bétail.

Indices des prix à la production agricole

2000 = 100; déflatés

	1996	1997	1998	1999	2000	2001	2002	2003	2004
UE-25	:	:	:	:	100	102,3	96,7	97,7	95,2
UE-15	112,8 (s)	109,7 (s)	104,4 (s)	98,7 (s)	100	102,4	97,2	98,5	95,4
Belgique	110,5 (s)	110,3 (s)	102,6 (s)	93,0 (s)	100	102	91	92,6	92,7
République tchèque	:	:	:	:	100	106,1	94,4	91	94,7
Danemark	115,6 (s)	113,4 (s)	98,4 (s)	92,2 (s)	100	105,1	92,5	86,7	88,1
Allemagne	108,6 (s)	108,1 (s)	102,2 (s)	95,4 (s)	100	105,3	97,2	97,1	94
Estonie	:	:	:	:	:	:	:	:	:
Grèce	110,4	106,8	101	99	100	102,3	105,4	111	104,8
Espagne	115,1 (s)	109,4 (s)	104,6 (s)	99,0 (s)	100	100,2	94,2	87,8	86,1
France	106,0 (s)	104,9 (s)	104,1 (s)	100,2 (s)	100	101,6	96,5	97,5	93,7
Irlande	117,4	108,9	105,7	98,9	100	100,3	91,8	87,9	87,9
Italie	114,2 (s)	112,7 (s)	106,8 (s)	100,2 (s)	100	102,6 (s)	101,4 (s)	103,8 (s)	99,3 (s)
Chypre	:	:	:	:	:	:	:	:	:
Lettonie	222,8	149,9	98,4	90,7	100	100,2	95,6	90,3	106,3
Lituanie	:	:	:	:	100	113,2	112,3	101,2	101,1
Luxembourg	107,9	108,8	107,1	102,9	100	99,4	95,2	93,8	93,9
Hongrie	:	:	:	:	100	97,2	90,7	92	81,4
Malte	:	:	:	:	100	106,8	104,9	99	89,7
Pays-Bas	105,8 (s)	110,4 (s)	102,8 (s)	95,0 (s)	100	100,9	94,9	94	88,1
Autriche	109,6 (s)	110,9 (s)	102,3 (s)	95,5 (s)	100	104,3	97,7	96,8	94,3
Pologne	127,4	121,9	107,2	94,7	100	99	88,2	88,7	99,6
Portugal	107,5 (s)	106,1 (s)	105,1 (s)	98,1 (s)	100	102,0 (s)	94,1 (s)	94,1 (s)	85,1 (s)
Slovénie	:	:	:	:	100	100,4	94,2	92,1	87,8
Slovaquie	:	:	:	:	100	:	:	:	80,3
Finlande	115,7	108,4	105,6	99,5	100	102,5	99,1	93,3	95,5
Suède	111,3 (s)	107,3 (s)	104,6 (s)	102,6 (s)	100	102,4	97,5	93,9	91,7
Royaume-Uni	142,7	121,5	109,3	104,3	100	107	100,7	105,7	107,7
Bulgarie	:	:	:	:	100	102,5	86,5	91,4	:
Roumanie	:	:	:	:	100	104,3	106,7	100,6	82,6

Les indices de ce tableau donnent de l'information sur l'évolution des prix à la production pour l'ensemble de la production agricole. Les sous-indices ont été pondérés par la valeur des ventes en 2000. Les indices nominaux sont déflatés à l'aide des indices harmonisés des prix à la consommation.

Indices des prix d'achat de moyens de production agricole

2000 = 100; déflatés

	1996	1997	1998	1999	2000	2001	2002	2003	2004
UE-25	:	:	:	:	100	101,1	99	98,4	100
UE-15	104,9 (s)	104,0 (s)	99,9 (s)	97,5 (s)	100	101,1	99	98,4	100
Belgique	101,9 (s)	102,5 (s)	98,1 (s)	96,4 (s)	100	100,1 (s)	99,1 (s)	97,8 (s)	96,3
République tchèque	:	:	:	:	100	100,1	97,4	96	99,7
Danemark	105,5 (s)	106,6 (s)	103,6 (s)	99,8 (s)	100	103,5	102,2	99	101,2
Allemagne	100,4 (s)	100,3 (s)	96,9 (s)	95,7 (s)	100	102,1	100,3	99,5	101,4
Estonie	:	:	:	:	:	:	:	:	:
Grèce	103,4	100,3	97,8	97,6	100	98,4	97,4	97,9	102,1
Espagne	103,3 (s)	104,1 (s)	101,7 (s)	98,2 (s)	100	100	97,4	95,7	96,5
France	101,7 (s)	101,9 (s)	99,1 (s)	97,7 (s)	100	101,3	99,9	99	100,4
Irlande	106,5	104	100,4	99,4	100	100,4	97,5	96	97,1
Italie	113,1 (s)	113,7 (s)	105,0 (s)	98,8 (s)	100	101,6 (s)	100,2 (s)	99,5 (s)	102,0 (s)
Chypre	:	:	:	:	:	:	:	:	:
Lettonie	100,8	104	103	101,4	100	99,2	97,9	99,1	100,9
Lituanie	:	:	:	:	100	95,2	98,7	95,3	91,2
Luxembourg	101,9	101,4	100,5	99,9	100	101,1	100,3	99,1	96,2
Hongrie	:	:	:	:	100	102,4	98,3	99,5	102,3
Malte	:	:	:	:	100	98,3	96,7	94,7	93,3
Pays-Bas	104,6 (s)	103,2 (s)	99,0 (s)	96,6 (s)	100	100,7	97,9	97,5	97,7
Autriche	102,1 (s)	102,4 (s)	99,4 (s)	98,7 (s)	100	99,6	97,6	98,2	99,6
Pologne	95,3	95	94,3	96,9	100	101,2	101,6	103,9	107,9
Portugal	109,6 (s)	106,2 (s)	101,0 (s)	99,0 (s)	100	102,8 (s)	95,5 (s)	96,3 (s)	98,3 (s)
Slovénie	:	:	:	:	100	103,1	98,9	98,1	103
Slovaquie	:	:	:	:	100	:	:	:	89,2
Finlande	102,3	103,1	100,3	97,8	100	99,6	98,2	98,2	100,8
Suède	101,4 (s)	100,7 (s)	98,1 (s)	97,5 (s)	100	102,4	102,3	102	104,8
Royaume-Uni	114,8	108,4	101,6	99,2	100	102,3	100,6	101,8	107,5

Les indices de ce tableau donnent de l'information sur l'évolution des prix d'achat pour l'ensemble des moyens de production agricole. Les sous-indices ont été pondérés par la valeur des achats en 2000. Les indices nominaux sont déflatés à l'aide des indices harmonisés des prix à la consommation.

Indicateur A du revenu de l'activité agricole

1995 = 100

	1994	1995	1996	1997	1998	1999	2000	2001	2002	2003	2004
UE-25	:	:	:	:	:	:	:	:	:	:	:
UE-15	93,81	100	103,59	103,96	100,69	100,45	104,15	110,95(e)	103,03(p)	105,70(e)	106,79(e)
Belgique	111,09	100	109,65	113,81	107,52	99,48	107,92	116,83(e)	98,26(e)	99,08(e)	90,48(e)
République tchèque	:	:	:	:	:	:	:	:	:	:	:
Danemark	85,66	100	98,98	95,01	73,52	73,89	89,41	100,32	74,55	69,46(e)	82,34(e)
Allemagne	91,92	100	115,41	118,46	105,85	105,25	129,23	161,54	118,24	115,25(e)	134,41(e)
Estonie	:	100	106,56	104,30	114,23	62,66	93,98	115,13	114,63	161,85(e)	252,32(e)
Grèce	95,60	100	94,99	95,40	94,90	95,15	96,26	99,28	96,85(e)	95,93(e)	98,57(e)
Espagne	100,37	100	112,08	113,07	108,47	101,63	107,44	116,06	110,51(p)	123,93(e)	126,98(e)
France	94,18	100	100,49	104,04	108,56	106,37	105,82	107,02	104,70	103,82(e)	99,96(e)
Irlande	93,36	100	98,89	96,00	92,82	87,83	102,40	100,85	96,04(e)	96,30(e)	95,06(e)
Italie	91,06	100	105,68	108,31	108,23	116,73	112,62	113,12	108,34	109,30(e)	110,77(e)
Chypre	:	:	:	:	:	:	:	:	:	:	:
Lettonie	:	:	:	:	:	:	:	:	:	:	:
Lituanie	:	:	:	:	:	:	:	:	:	:	:
Luxembourg	88,67	100	103,64	95,26	104,62	98,65	93,98	93,01	95,63	91,38(e)	98,56(e)
Hongrie	:	:	:	:	:	:	:	:	:	:	:
Malte	:	:	:	:	:	:	:	:	:	:	:
Pays-Bas	97,38	100	95,86	103,53	92,97	86,38	87,33	88,98	78,25	81,78(e)	72,44(e)
Autriche	91,21	100	94,36	85,99	84,64	85,38	92,36	107,90	102,65	100,18(e)	100,93(e)
Pologne	:	:	:	:	:	:	:	:	:	:	:
Portugal	91,12	100	109,81	104,04	104,25	126,18	108,99	132,66	123,94	124,68(e)	125,52(e)
Slovénie	:	100	89,18	102,88	100,01	93,85	101,12	87,04	118,04	89,71(e)	101,44(e)
Slovaquie	:	100	105,13	108,11	95,82	102,20	99,32	113,84	107,51(e)	92,80(e)	119,57(e)
Finlande	79,29	100	85,35	85,01	69,79	89,83	116,46	116,91	123,67	97,31(e)	93,61(e)
Suède	83,83	100	97,97	103,81	106,25	93,52	101,55	109,70	110,50	108,82(e)	111,28(e)
Royaume-Uni	91,14	100	93,64	72,21	62,79	61,46	59,01	63,36	68,37(e)	81,06(e)	81,53(e)

L'indicateur A correspond à la valeur ajoutée nette déflatée (c'est-à-dire réelle) au coût des facteurs de l'agriculture par unité de travail annuel total. L'indice des prix implicites du PIB est utilisé comme déflatteur.

Valeur ajoutée aux prix de base du secteur agricole

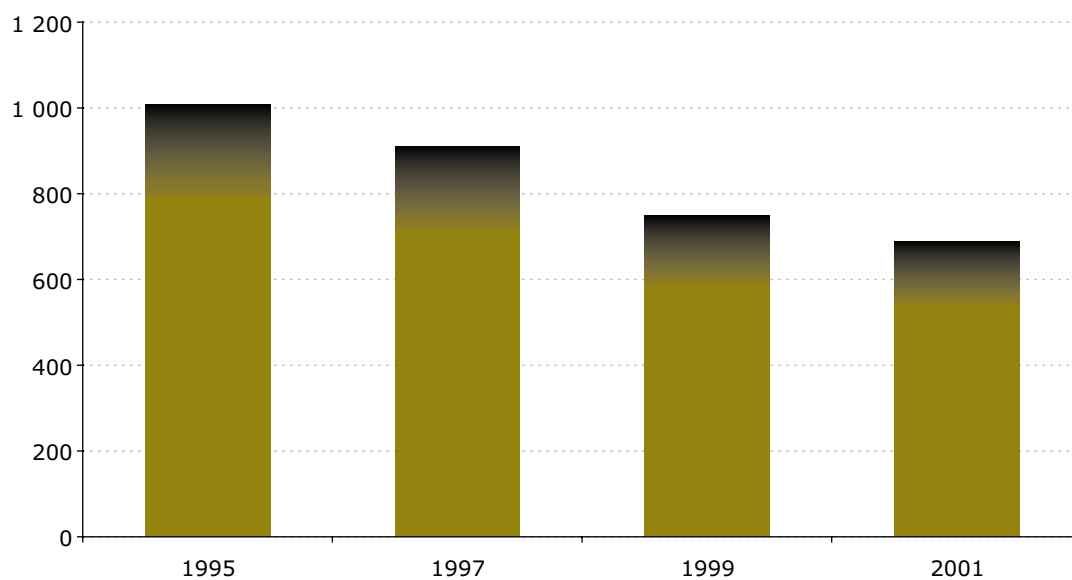
En Mio. ECU/EUR

	1994	1995	1996	1997	1998	1999	2000	2001	2002	2003	2004
UE-25	:	:	:	:	154 592,99	151 232,14	:	:	:	157 567,81(e)	163 929,18(e)
UE-15	135 629,12	139 374,30	146 112,63	146 424,45	144 212,90	142 298,47	146 519,40	153 688,77	146 883,79(p)	148 520,76(e)	152 919,32(e)
Belgique	2 946,08	2 784,40	2 852,09	2 915,34	2 785,32	2 605,86	2 795,55	2 863,56	2 565,10	2 670,31(e)	2 498,14(e)
République tchèque	:	:	:	:	936,75	775,36	867,89	1 064,13	952,73	866,32(e)	1 267,71(e)
Danemark	3 404,85	3 906,76	3 921,77	3 761,91	3 048,24	3 003,63	3 466,52	3 916,28	3 110,60	3 018,15	3 285,06(e)
Allemagne	14 335,24	15 764,99	16 628,26	16 416,09	15 650,99	15 571,47	17 496,82	20 101,71	16 382,78	15 703,96(e)	17 078,46(e)
Estonie	:	94,28	112,85	120,92	152,80	109,21	155,94	176,87	167,13	174,70(e)	204,12(e)
Grèce	7 945,24	8 408,38	8 181,73	8 456,90	8 169,35	8 387,80	8 209,59	8 427,42	8 297,10	8 227,52(e)	8 627,46(e)
Espagne	19 130,88	19 216,72	22 315,15	22 810,86	23 083,50	21 665,07	23 072,43	25 021,91	24 448,16(p)	26 970,71(e)	28 132,48(e)
France	29 572,11	30 910,24	30 889,69	31 059,30	32 122,20	31 664,20	31 661,20	31 737,30	31 431,30	30 603,46(e)	31 200,50(e)
Irlande	3 013,46	3 058,30	3 070,86	3 036,33	2 879,70	2 612,41	2 841,53	2 673,93	2 493,13	2 601,08(e)	2 641,81(e)
Italie	24 471,22	24 020,89	27 478,40	28 533,66	28 431,51	28 877,02	28 219,62	29 315,29	28 774,47	29 092,25	30 140,50
Chypre	:	:	:	:	315,41	326,86	:	:	:	353,71(e)	356,68(e)
Lettonie	:	:	:	:	185,22	164,21	212,06	244,29	233,99	211,04(e)	242,13(e)
Lituanie	:	322,36	494,09	545,17	536,03	458,50	406,39	361,81	354,85	420,51(e)	549,68(e)
Luxembourg	120,88	135,13	123,34	110,01	124,81	133,37	126,87	127,64	127,44	124,59(e)	135,98(e)
Hongrie	:	:	:	:	2 052,65	1 916,81	1 895,93	2 095,44	2 119,38	1 953,29(e)	1 797,88(e)
Malte	:	:	:	:	70,56	70,14	68,96	72,67	71,47	68,99(e)	72,81(e)
Pays-Bas	9 192,05	9 666,76	9 384,76	8 835,21	9 072,26	8 701,92	9 303,01	9 517,18	9 008,45	9 164,74(e)	8 585,31(e)
Autriche	3 404,78	3 223,82	2 953,49	2 748,96	2 626,95	2 615,67	2 697,31	2 898,74	2 751,02	2 668,39(e)	2 668,18(e)
Pologne	:	:	:	:	5 180,28	4 258,02	4 756,47	6 034,82	4 917,22	4 208,88(e)	5 463,59(e)
Portugal	2 513,78	2 700,19	2 858,03	2 592,55	2 467,24	2 864,79	2 692,09	3 201,28	3 198,68	3 296,27(e)	3 315,41(e)
Slovénie	:	438,68	411,80	464,62	467,11	439,71	431,19	399,35	505,68	387,39(e)	409,28(e)
Slovaquie	:	533,67	568,62	590,12	483,22	414,81	344,56	439,99	526,60(e)	402,19(e)	645,96(e)
Finlande	1 969,05	1 642,93	1 580,45	1 535,81	1 104,36	1 278,80	1 515,80	1 538,80	1 575,44	1 457,80(e)	1 360,10(e)
Suède	1 657,04	1 659,41	1 728,86	1 747,64	1 641,36	1 429,32	1 611,09	1 534,43	1 573,92	1 578,98(e)	1 619,85(e)
Royaume-Uni	11 952,39	12 275,30	12 145,69	11 863,82	11 005,05	10 887,08	10 809,91	10 813,25	11 146,15(e)	11 342,49(e)	11 630,03(e)
Bulgarie	:	1 427,71	993,83	2 028,38	1 801,80	1 678,53	1 634,11	1 803,31	1 605,05	1 532,23	:
Roumanie	:	:	:	:	5 152,42	4 219,66	4 216,98	5 708,90	5 197,96	5 653,43	:
Norvège	:	1 004,80	1 044,61	983,69	972,60	948,57	893,93(e)	941,91(e)	954,54	906,18	905,75

La valeur ajoutée brute aux prix de base correspond à la valeur de la production (aux prix de base), déduction faite de la valeur de la consommation intermédiaire. Le prix de base se définit comme le prix perçu par le producteur, déduction faite de tous les impôts sur les produits, mais y compris l'ensemble des subventions sur les produits. La définition de la branche agricole est basée sur la division 1 de la NACE, rév. 1.1.

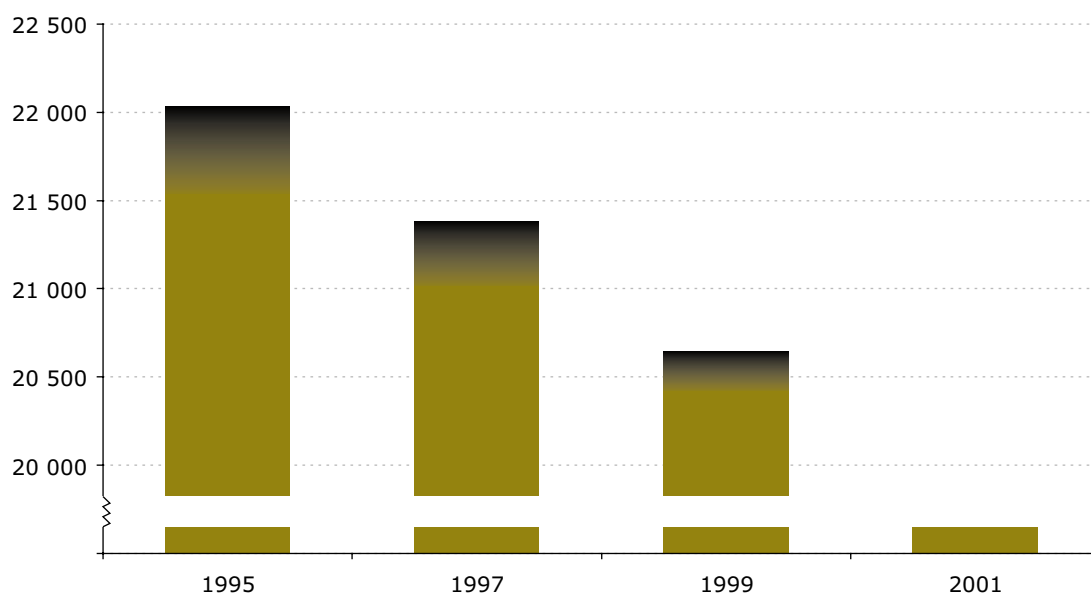
Exploitations agricoles avec vaches laitières dans l'UE-15

En milliers



Nombre de vaches laitières dans l'UE-15

En milliers





La sylviculture

Données d'Eurostat

Eurostat fournit un grand choix de données sur:

- les prélèvements de bois rond par catégorie et par espèce;
- les prélèvements par propriété;
- le bois rond: bilans d'approvisionnement, production et commerce;
- les principaux produits sylvicoles: bilans d'approvisionnement, production et commerce.

Les forêts européennes

Les forêts couvrent environ 3,870 milliards d'hectares, soit 30 % de la surface émergée du globe. Après l'élargissement de mai 2004, les forêts et autres zones boisées représentent 160 millions d'hectares, soit environ 42 % de la superficie totale de l'Union européenne. Contrairement à ce qui se passe dans d'autres parties du monde, la couverture forestière de l'UE augmente lentement, mais régulièrement à un taux d'approximativement 0,3 % par an, et les forêts sont présentes dans des conditions climatiques, géographiques, écologiques et socio-économiques extrêmement différentes. Sur le plan écologique, les forêts de l'UE appartiennent à différentes zones de végétation, allant des plaines côtières à la zone alpine, tandis que les conditions de gestion socio-économiques varient de petites exploitations familiales à de grands domaines appartenant à des entreprises intégrées verticalement.

En ce qui concerne la sylviculture, les principaux objectifs de l'UE sont les suivants:

- la promotion du développement durable du secteur forestier de l'UE en tant que contribution au développement rural et, en particulier, à la création et à la préservation d'emplois dans les zones rurales;
- la protection de notre environnement naturel et de notre patrimoine forestier en maintenant le rôle des forêts et de la sylviculture dans la protection des sols, le contrôle de l'érosion, la régulation des eaux, l'amélioration de la qualité de l'air, le piégeage du carbone, l'atténuation et l'adaptation des effets des changements climatiques et la préservation de la biodiversité;
- l'amélioration de la gestion écologique, économique et socialement durable des forêts dans le contexte du marché intérieur et en conformité avec les obligations internationales de l'Union;
- le maintien de la compétitivité des industries de l'UE fondées sur l'exploitation des forêts;
- l'amélioration des instruments de contrôle des forêts conformément aux exigences des ac-

cords existants en matière de protection de l'environnement;

- le renforcement de l'utilisation de bois et de produits sylvicoles issus d'une gestion durable des forêts, en tant que sources de matériaux et d'énergie préservant l'environnement et n'ayant pas d'effets adverses sur le climat, en encourageant à la fois la certification de la gestion forestière durable et la labellisation des produits concernés;
- la promotion de la gestion durable et équitable des forêts en tant que moyen de réduire la pauvreté et donc de contribuer efficacement à la politique de développement de l'UE.

Sources des données

Depuis de nombreuses années, Eurostat collabore étroitement avec des organisations internationales dans le cadre du groupe de travail intersecrétariats (IWG) sur les statistiques du secteur forestier, dans le but de réduire les travaux faisant double emploi dans les pays.

Le groupe de travail intersecrétariats réunit Eurostat, la Commission économique pour l'Europe des Nations unies (CEE-ONU), l'Organisation des Nations unies pour l'alimentation et l'agriculture (FAO) et l'Organisation internationale des bois tropicaux (OIBT) pour la collecte de statistiques sur le secteur forestier. Les directions générales de l'agriculture et du développement rural, des entreprises et de l'industrie, et de l'environne-



ment de la Commission européenne, l'Agence européenne pour l'environnement (AEE) et l'Organisation de coopération et de développement économiques (OCDE) en sont également membres.

Le principal outil de coopération est le questionnaire commun Eurostat/CEE-ONU/FAO/OIBT sur le secteur forestier concernant la production

et le commerce de bois rond et de produits de la sylviculture, qui est utilisé par toutes les organisations. Chaque agence collecte les données des pays dont elle est responsable. Les secrétariats partagent les données collectées, puis les utilisent pour leurs publications. Dans ce cadre, Eurostat est responsable des réponses des États membres de l'UE et de l'AELE.

Production totale de bois rond

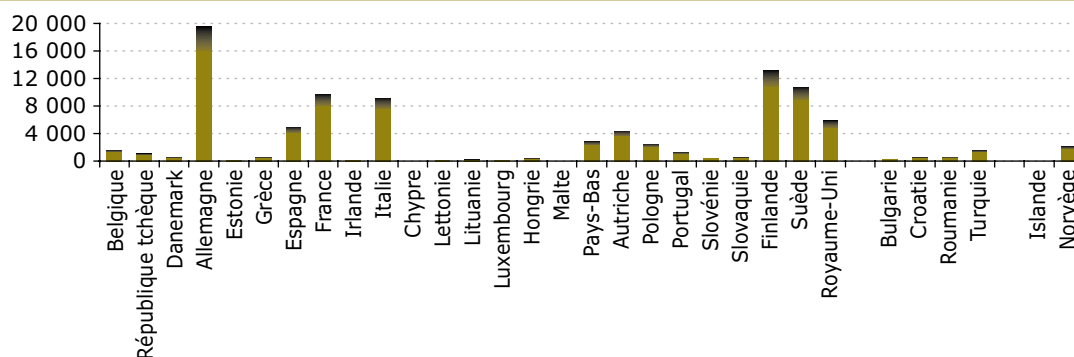
En milliers de m³

	1993	1994	1995	1996	1997	1998	1999	2000	2001	2002	2003
UE-25	282 232	311 135	319 148	302 240	320 330	324 402	331 757	369 535	341 137	348 812	368 033
UE-15	232 674	255 333	258 005	240 683	253 185	254 480	254 520	286 017	259 132	263 136	279 924
Belgique	:	:	:	:	:	:	4 400	4 510	4 215	4 500	4 765
République tchèque	10 406	11 950	12 365	12 600	13 491	13 991	14 203	14 441	14 374	14 541	15 140
Danemark	2 281	2 282	2 282	2 282	2 207	1 558	1 538	2 952	1 613	1 446	1 627
Allemagne	33 152	39 813	39 343	37 014	38 207	39 052	37 634	53 710	39 483	42 380	51 182
Estonie	2 439	3 550	3 709	3 901	5 505	6 061	6 704	8 910	10 200	10 500	10 200
Grèce	2 096	2 091	1 961	2 012	1 885	1 692	2 215	2 245	1 916	1 591	1 673
Espagne	13 757	15 307	16 075	15 631	15 631	14 874	14 810	14 321	15 131	15 839	16 105
France	39 363	42 242	36 061	33 143	34 932	35 527	36 008	45 828	39 831	35 449	36 850
Irlande	1 821	2 018	2 204	2 291	2 180	2 266	2 593	2 673	2 455	2 646	2 683
Italie	8 818	9 465	9 736	9 121	9 146	9 550	11 138	9 329	8 099	7 511	8 219
Chypre	53	47	48	45	41	35	36	21	18	15	12
Lettonie	4 931	5 700	6 890	8 080	8 922	10 030	14 008	14 304	12 841	13 466	12 916
Lituanie	2 329	3 992	5 960	5 540	5 149	4 879	4 924	5 500	5 700	6 115	6 275
Luxembourg	:	:	:	:	:	:	260	260	142	140	136
Hongrie	4 496	4 527	4 331	3 652	4 251	4 167	5 231	5 902	5 811	5 836	5 785
Malte	0	0	0	0	0	0	0	0	0	0	0
Pays-Bas	1 075	1 043	1 104	952	1 109	1 023	1 044	1 039	865	839	1 044
Autriche	12 856	14 960	14 405	15 609	15 325	14 033	14 083	13 276	13 467	14 846	17 055
Pologne	18 590	18 776	20 651	20 287	21 635	23 107	24 268	26 025	25 016	27 137	28 835
Portugal	10 207	9 819	9 350	8 978	8 978	8 548	8 978	10 831	8 946	8 742	9 672
Slovénie	1 065	1 944	1 866	1 991	2 208	2 133	2 068	2 253	2 257	2 283	2 591
Slovaquie	5 249	5 316	5 323	5 461	5 943	5 519	5 795	6 163	5 788	5 782	6 355
Finlande	42 244	48 745	50 219	46 272	51 798	53 660	53 637	54 262	52 210	53 011	53 778
Suède	54 000	55 900	63 600	56 300	60 200	60 600	58 700	63 300	63 200	66 600	67 300
Royaume-Uni	6 764	7 308	7 555	7 093	7 482	7 260	7 482	7 481	7 559	7 596	7 835
Bulgarie	3 547	2 685	2 838	3 205	3 041	3 231	4 352	4 784	3 992	4 833	4 833
Croatie	2 452	2 817	2 603	2 539	3 050	3 398	3 486	3 669	3 468	3 641	3 847
Roumanie	8 840	11 925	12 178	12 250	13 529	11 649	12 704	13 148	12 424	15 154	13 961
Turquie	18 877	16 845	19 279	19 411	18 050	17 668	16 608	15 939	15 337	16 122	15 810
Liechtenstein	15	25	18	13	13	13	:	:	:	:	:
Norvège	9 710	8 744	9 045	8 423	8 556	8 172	8 424	8 156	8 996	8 652	8 302
Canada	176 193	183 224	188 346	183 368	188 730	176 942	193 890	200 284	187 591	194 532	194 727
Japon	470 726	473 107	469 830	465 240	468 786	469 750	469 313	466 549	449 114	448 000	448 059
États-Unis	174 630	115 670	116 510	101 750	113 798	95 000	143 600	158 100	164 700	165 000	168 500

Production de bois rond (terme synonyme de quantités enlevées): correspond à toutes les quantités de bois enlevées des forêts, des autres superficies boisées et des arbres hors forêts pendant une période donnée.

Production totale de papier et de carton en 2003

En milliers de tonnes



«Papiers et cartons» comprend les papiers graphiques, les papiers hygiéniques et domestiques, les matériaux d'emballage et autres papiers et cartons. Ne sont pas compris les articles en papier manufacturés tels que caisses, cartons, livres, revues.



La pêche

Données d'Eurostat

Eurostat fournit un grand choix de données sur:

- les captures par région de pêche;
- la production de l'aquaculture;
- la synthèse du commerce extérieur des produits de la pêche pour tous les pays;
- les bilans d'approvisionnement pour les produits de la pêche;
- la flotte de pêche;
- les débarquements des produits de la pêche dans les ports de l'UE;
- l'emploi dans le secteur de la pêche.

Un héritage commun

Les poissons sont une ressource naturelle biologique, mobile et renouvelable. La reproduction des poissons intervient sans interférence humaine et sans coût. Le désavantage, cependant, est que les poissons se déplacent et, dans certains cas, migrent sur de grandes distances. Personne ne peut posséder les poissons jusqu'à ce qu'ils aient été capturés. Également, chaque poisson pris dans la mer est un poisson de moins pour le reste des pêcheurs. Chaque pêcheur est donc vulnérable aux actions des autres.

Cette dépendance et cette vulnérabilité aux activités d'autres personnes sont inévitables. Les stocks de poissons continuent à être considérés comme une ressource commune, qui fait partie de notre héritage commun et doit être gérée collectivement. Il est donc nécessaire de mettre en place des politiques qui régulent les quantités pêchées ainsi que les types de techniques et de matériels de pêche utilisés pour les capturer, si nous voulons pouvoir transmettre cet héritage aux générations futures.

La politique commune de la pêche: capturer le volume correct à la taille adéquate et selon la bonne méthode

La politique commune de la pêche de l'Union européenne a pour objet de gérer la pêche au bénéfice des communautés de pêcheurs et des consommateurs, ainsi que de protéger les ressources.

Des mesures communes existent dans quatre domaines principaux:

- **conservation:** protéger les ressources halieutiques en régulant les quantités de pois-

sons prélevés de la mer, en permettant aux jeunes poissons de se reproduire et en assurant que les mesures sont respectées;

- **structures:** aider les secteurs de la pêche et de l'aquaculture à adapter leurs équipements et leurs organisations aux contraintes imposées par les ressources et le marché;
- **marchés:** maintenir une organisation commune du marché des produits de la pêche et équilibrer l'offre et la demande dans l'intérêt des producteurs et des consommateurs;
- **relations avec le monde extérieur:** conclure des accords de pêche et négocier au niveau international dans le cadre des organisations de pêche régionales et internationales en faveur des mesures de conservation communes des ressources de pêche en eau profonde.



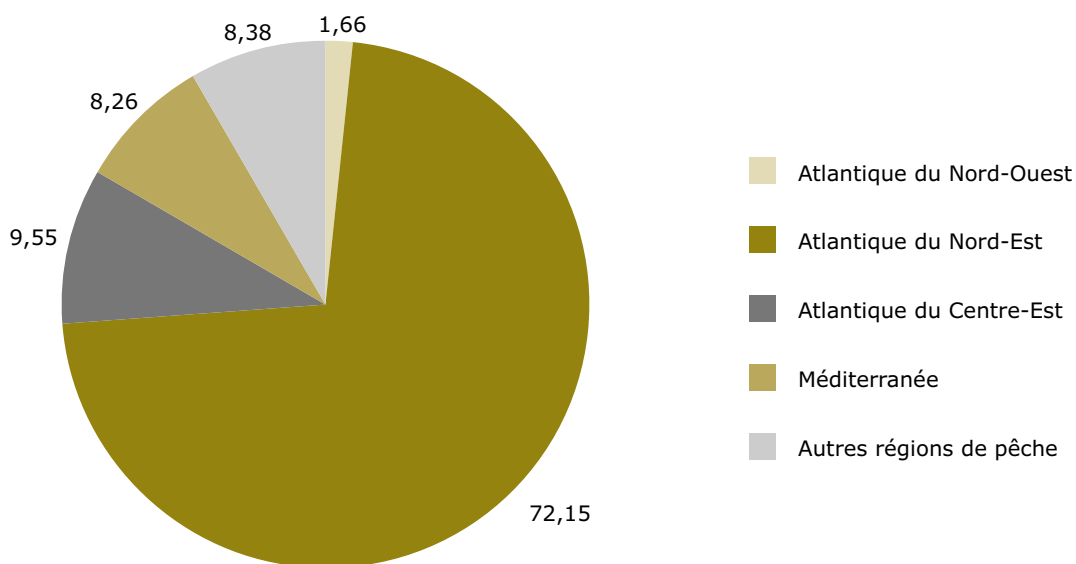
Collecte des données et concepts

Les données sont dérivées de sources nationales officielles, directement par Eurostat pour les pays membres de l'EEE ou indirectement par d'autres organisations internationales pour d'autres pays.

Les données utilisent des concepts et définitions internationalement reconnus et élaborés par le groupe de travail de coordination des statistiques des pêches, qui comprend Eurostat et douze autres organisations internationales assumant des responsabilités dans le domaine des statistiques de la pêche.

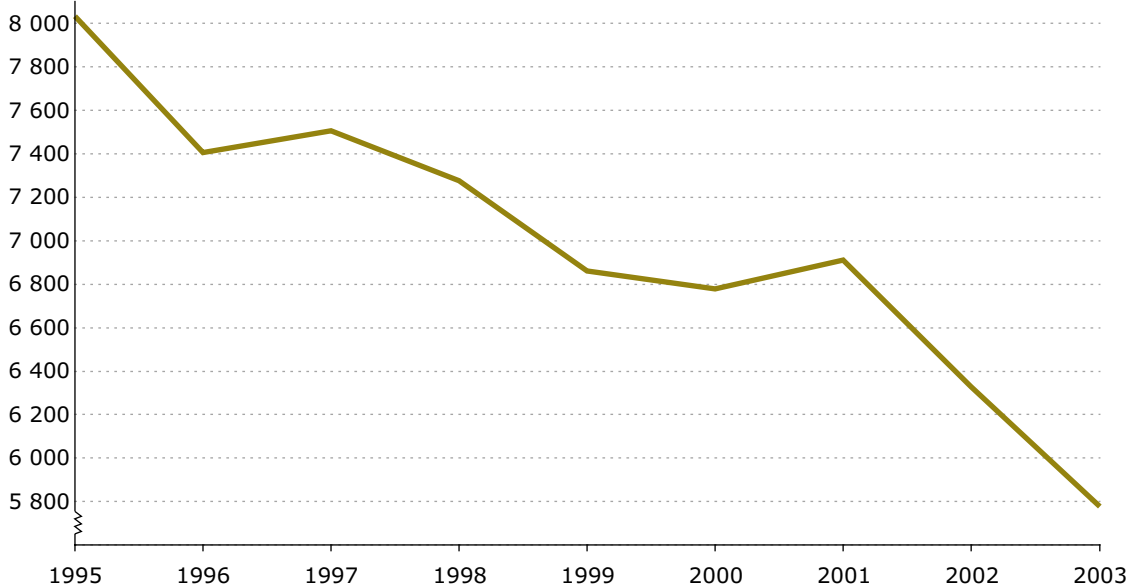
Captures annuelles en 2003

En %; UE-25



Captures annuelles dans toutes les régions

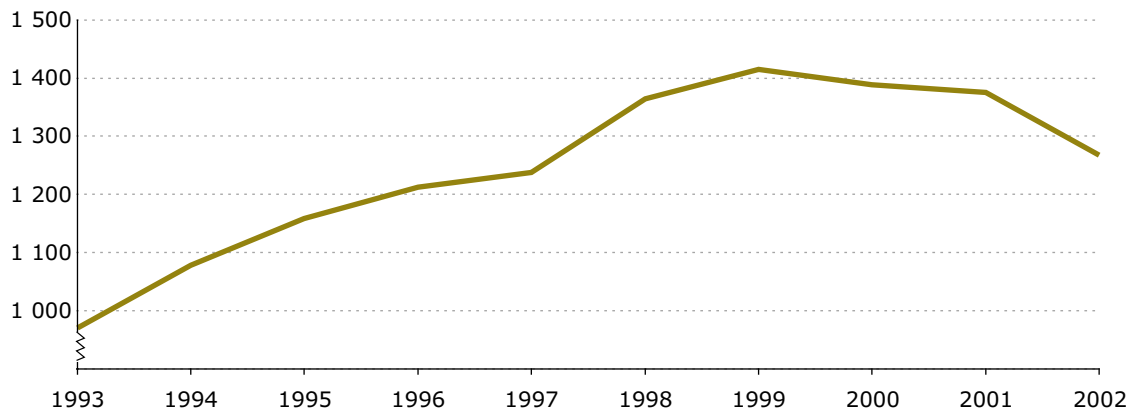
En milliers de tonnes-poids vif; UE-25





Production totale de l'aquaculture dans l'UE-25

En milliers de tonnes-poids vif



Production totale de l'aquaculture

En milliers de tonnes-poids vif

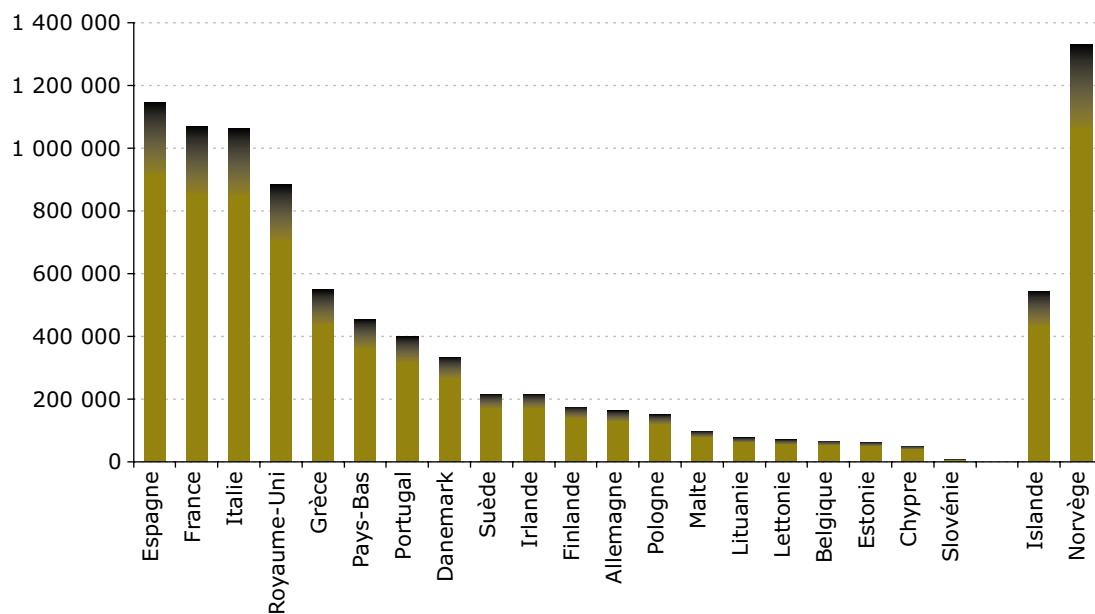
	1992	1993	1994	1995	1996	1997	1998	1999	2000	2001	2002	2003
UE-25	:	970	1 078	1 159	1 212	1 238	1 364	1 415	1 388	1 375	1 267	:
UE-15	:	923	915	1 019	1 100	1 151	1 175	1 300	1 312	1 298	1 196	:
Belgique	1	1	1	1	1	1	1	2	2	2	2	:
République tchèque	:	20	19	19	18	18	17	19	19	20	19	20
Danemark	43	40	43	45	42	40	42	43	44	42	32	35
Allemagne	97	70	49	64	83	65	73	80	66	53	50	74
Estonie	1	0	0	0	0	0	0	0	0	0	0	0
Grèce	20	33	33	33	40	49	60	84	95	98	88	100
Espagne	169	126	178	224	232	239	315	321	312	313	264	313
France	250	277	281	281	286	287	268	265	267	252	250	246
Irlande	27	30	29	27	35	37	42	44	51	61	63	:
Italie	170	166	176	215	189	196	209	210	217	218	184	139
Chypre	0	0	0	0	1	1	1	1	2	2	2	2
Lettonie	1	0	1	1	0	0	0	0	0	0	0	1
Lituanie	4	3	2	2	2	2	2	2	2	2	2	2
Hongrie	14	9	10	9	8	9	10	12	13	13	12	12
Malte	1	1	1	1	2	2	2	2	2	1	1	1
Pays-Bas	54	71	109	84	100	98	120	109	75	57	54	67
Autriche	3	3	3	3	3	3	3	3	3	2	2	2
Pologne	30	19	25	25	28	29	30	34	36	35	33	35
Portugal	6	6	7	5	5	7	8	6	8	8	8	8
Slovénie	1	1	1	1	1	1	1	1	1	1	1	1
Slovaquie	:	2	2	2	1	1	1	1	1	1	1	1
Finlande	18	18	17	17	18	16	16	15	15	16	15	13
Suède	7	6	7	8	8	7	6	6	5	7	6	6
Royaume-Uni	57	69	86	94	110	130	137	155	152	171	179	:
Bulgarie	8	8	6	5	5	5	4	8	4	3	2	4
Roumanie	25	21	20	20	14	11	10	9	10	11	9	:
Turquie	9	12	16	22	33	45	57	63	79	67	61	:
Liechtenstein	3	3	3	3	4	4	4	4	4	4	4	:
Norvège	131	164	218	278	322	368	411	476	491	511	554	582
Canada	45	52	55	65	72	82	91	113	128	153	172	:
Japon	1 397	1 359	1 420	1 390	1 349	1 340	1 290	1 315	1 292	1 314	1 387	:
États-Unis	414	417	391	413	393	438	445	479	456	479	497	:

Sources: Eurostat/FAO.

Production totale de poissons, de crustacés, de mollusques et d'autres organismes aquatiques par aquaculture (élevage de poissons). Les données sont exprimées en équivalent du poids vivant de la production et correspondent au poids des produits à leur sortie de l'eau. Ainsi, dans le cas, par exemple, des mollusques, la coquille est comprise.

Flotte de pêche en 2004

Puissance totale (en kW)



Sources: Eurostat/DG Pêche et affaires maritimes.

EU-15: 6 735 690 kW.

Puissance totale exprimée en kilowatts des flottes de pêche des États membres de l'UE, de l'Islande et de la Norvège. Les données pour l'UE sont fournies par la DG Pêche et affaires maritimes, sur la base du fichier administratif de l'UE sur les bateaux de pêche. Les données pour l'Islande et la Norvège sont directement transmises à Eurostat par les autorités nationales. En général, les données se réfèrent à la taille de la flotte de pêche au 31 décembre de l'année de référence.

