



Statistiques de la santé

Atlas de la mortalité dans l'Union européenne

Chapitre 6

Typologies de la mortalité par âge

Données 1994-1996



COMMISSION
EUROPÉENNE

Inserm

CépiDC — Centre d'épidémiologie
sur les causes médicales de décès



UNIVERSITÉ PARIS X NANTERRE



THÈME 3
Population
et conditions
sociales

3

Europe Direct est un service destiné à vous aider à trouver des réponses aux questions que vous vous posez sur l'Union européenne.

**Un nouveau numéro unique gratuit:
00 800 6 7 8 9 10 11**

De nombreuses autres informations sur l'Union européenne sont disponibles sur l'internet via le serveur Europa (<http://europa.eu.int>).

Luxembourg: Office des publications officielles des Communautés européennes, 2002

ISBN 92-894-3728-6

© Communautés européennes, 2002

Atlas — Sommaire

1. Introduction	9
2. Méthodologie.....	11
3. La mortalité générale.....	15
4. La mortalité «prématurée»	23
5. La mortalité par groupe d'âge	27
6. Typologies de la mortalité par âge.....	43
7. Typologies de mortalité par causes.....	49
8. Les maladies cardio-vasculaires	53
9. Les maladies respiratoires.....	59
10. Les cancers des voies respiratoires.....	65
11. Les cancers de l'intestin (côlon, rectum, anus).....	71
12. Les cancers de l'estomac.....	75
13. Les cancers du sein	79
14. Les cancers de l'utérus.....	81
15. Les cancers de la prostate	83
16. Les cancers du pancréas	85
17. Les cancers de la vessie.....	89
18. Le mélanome malin de la peau	93
19. La mortalité liée à l'alcoolisme	97
20. Les morts violentes	101
21. Le sida	111
Annexe 1 — Population standard européenne	115
Annexe 2 — Causes de décès et codes dans la «Liste européenne succincte»	116
Annexe 3 — Union européenne — Liste des régions au niveau NUTS 2.....	118

6. Typologies de la mortalité par âge

Les inégalités de mortalité dans l'UE sont variables selon l'âge et le sexe. Afin de mieux analyser ces variations, nous avons réalisé une typologie des régions européennes selon leur taux de mortalité par tranches d'âge quinquennales, en traitant séparément les hommes et les femmes.

Une première typologie concerne l'ensemble de la population. Dans un deuxième temps, nous avons réalisé une analyse basée uniquement sur les décès prématurés (moins de 65 ans) afin de mieux caractériser les disparités spatiales pour des décès souvent plus facilement évitables par des actions de prévention.

La cartographie des profils régionaux de mortalité par âge dessine de fortes continuités

L'analyse des taux de mortalité par âge pour l'ensemble de la population met en évidence cinq types de régions marquées par des caractéristiques nettement différenciées. De plus, les types définis pour les hommes et les femmes se distinguent sensiblement.

Quel que soit le sexe, la cartographie de ces types révèle des structures fortes.

Typologie par âge de la mortalité masculine

Le **type 1** est marqué par une légère sous-mortalité à tous les âges, par rapport à la moyenne européenne. On le retrouve dans des régions appartenant à tous les États membres à l'exception de l'Irlande et du Portugal.

Il s'agit du profil dominant en Belgique, en Grèce, en Italie et en Suède. Il caractérise également les régions du nord de la Finlande, la moitié sud du Royaume-Uni à l'exception des anciennes régions industrielles de l'Angleterre (Greater Manchester, Lancashire), une large moitié ouest de l'Allemagne à l'exception de Bremen, de Hamburg et des anciens Länder industriels (Sarrland), et les Länder alpins autrichiens. En Espagne, il concerne toutes les provinces intérieures sauf la Comunidad de Madrid. On le retrouve en France dans deux régions montagneuses du sud: le Midi-Pyrénées et la région Rhône-Alpes.

Le **type 2** se caractérise par une légère surmortalité infantile, une sous-mortalité entre 5 et 60 ans, nettement marquée entre 30 et 40 ans, et une surmortalité aux âges les plus avancés. Ce type est nettement moins courant que le précédent. Il concerne des régions ou États membres proches géographiquement: l'Irlande, Northern Ireland, les

Pays-Bas, Scotland et les anciennes régions industrielles du nord de l'Angleterre (Lancashire, Greater Manchester).

Le **type 5** est l'inverse du type précédent, marqué par une surmortalité avant 65 ans et une sous-mortalité aux âges les plus avancés. Il s'agit du profil dominant en France. Il caractérise également les provinces littorales espagnoles et la Comunidad de Madrid, individualisée à l'intérieur du pays. On le retrouve en Autriche danubienne, au Luxembourg et, plus isolé, à Hamburg et dans le Valle d'Aosta.

Le **type 4** est marqué par une légère sous-mortalité entre 0 et 14 ans et une surmortalité pour le reste des classes d'âge surtout entre 40 et 55 ans. Il caractérise l'est de l'Allemagne, les anciens Länder industriels de l'Allemagne occidentale (Saarland), le Danemark et le sud de la Finlande. Il concerne également le Nord - Pas-de-Calais en France, ancienne région industrielle.

Le **type 3** est le plus exceptionnel, se définissant par une surmortalité à tous les âges, très marquée avant 44 ans. Le Portugal entièrement caractérisé par ce profil est ainsi individualisé dans l'UE, de même que l'Anatoliki Makedonia, Thraki en Grèce.

Typologie par âge de la mortalité féminine

Le **type 3** se définit par une courbe proche de la moyenne européenne à tous les âges, avec une légère sous-mortalité entre 0 et 40 ans. Il caractérise essentiellement des régions situées au nord d'une ligne Cornwall (Royaume-Uni) — Friuli (Italie). On ne le retrouve qu'exceptionnellement dans les pays méditerranéens comme la Sicilia par exemple.

Une zone continue transfrontalière est définie par ce profil. Elle regroupe les Pays-Bas, la Belgique, le Luxembourg, l'Allemagne de l'Ouest sauf Sarrland, Hamburg et Bremen, l'Autriche dans son ensemble et l'Alsace. Ce profil se retrouve également en Scotland, dans le Yorkshire, dans tout le sud de la Grande-Bretagne à l'exception de London (Inner et Outer), dans les régions est et sud finlandaises et dans le Norra Mellansverige en Suède.

Le **type 2** se définit par une sous-mortalité à tous les âges sauf avant 14 ans. Ce profil, le plus favorable, est relativement proche du type 1 masculin. Il caractérise d'ailleurs les mêmes régions. On le retrouve dans les pays scandinaves, en Suède et en Finlande, et dans les pays méditerranéens: dans les provinces intérieures espagnoles à l'exception de la Comunidad de Madrid, en Italie et dans l'ensemble de la Grèce sauf en Anatoliki Makedonia, Thraki.

Le **type 1** est marqué par une surmortalité entre 20 et 45 ans et une sous-mortalité pour les autres tranches d'âge. Il s'agit du profil dominant en

France. En Espagne, il caractérise les régions littorales et les îles, l'Aragón et la Comunidad de Madrid. En Italie, il concerne le nord-ouest et le Lazio.

Le **type 5** se définit par une surmortalité après 15 ans, particulièrement marquée pour la population âgée. Les régions présentant ce profil sont proches géographiquement de celles définies par le type 3. Il regroupe l'Irlande, le nord de l'Angleterre et le Wales. Il caractérise également le Danemark, l'Allemagne orientale et les grandes régions urbaines de London, Bremen et Hamburg. On le retrouve dans les vieilles régions industrielles du Nord - Pas-de-Calais en France et de Sarrland en Allemagne.

Le **type 4**, proche du type 3 masculin avec une surmortalité à tous les âges, est plus rare et concerne les mêmes régions, Portugal et Anatoliki Makedonia, Thraki (Grèce).

Pour chacun des deux sexes, les États membres présentent ainsi un à deux profils de mortalité dominants. Leurs répartitions laissent apparaître des gradients nets et des continuités transfrontalières.

On note en outre que la tranche d'âge 0-64 ans est la plus discriminante pour caractériser les disparités régionales de mortalité générale. Cela renforce l'intérêt d'établir des typologies propres aux moins de 65 ans.

Typologies de la mortalité «prématurée»

Le niveau de la mortalité «prématurée» est essentiellement lié aux pratiques de comportements violents ou à risque: accidents, suicides, tabagisme, alcoolisme. Les typologies se basant uniquement sur les décès survenus avant 65 ans permettent de mieux caractériser les groupes d'âge les plus discriminants pour les inégalités spatiales européennes de mortalité précoce.

Les types définis sont nombreux et pour chaque sexe, mais sont inégalement répandus dans l'espace européen. En considérant les plus fréquents, on note que les différences les plus marquées de mortalité prématurée entre régions s'observent essentiellement entre 30 et 65 ans.

Pour les hommes, les régions littorales espagnoles et du sud de la France, la Comunidad de Madrid et l'Île-de-France se distinguent des autres régions eu-

ropéennes par une nette surmortalité entre 30 et 44 ans (type 2), alors que la Belgique, la Grèce, le sud de l'Italie, les Pays-Bas, la Suède et les îles britanniques sont pour cette même tranche d'âge en situation de sous-mortalité (types 6 et 8).

Dans le nord de la France, une mortalité masculine élevée s'observe surtout entre 40 et 65 ans. Cette surmortalité caractérise également le Danemark, le nord de l'Allemagne, le Luxembourg, l'est de l'Autriche et le sud de la Finlande.

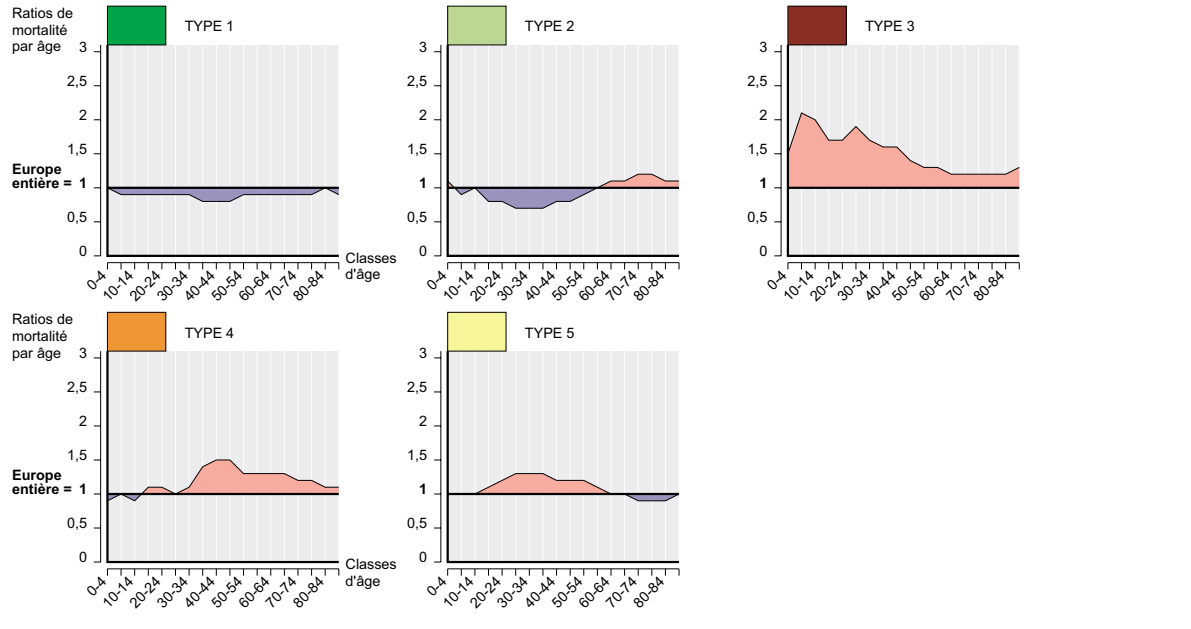
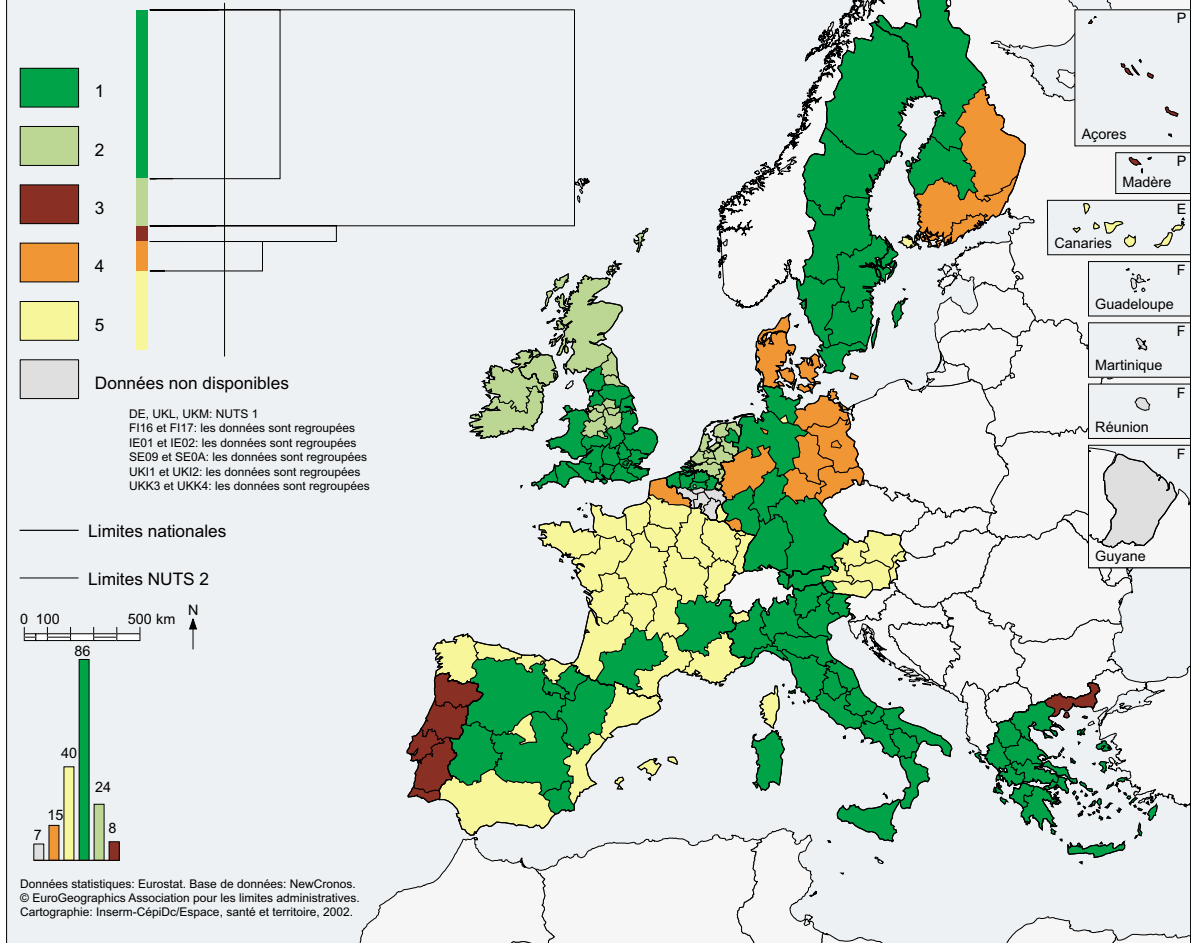
Pour les femmes, les mêmes classes d'âge, 30-44 ans et 40-64 ans, sont également discriminantes. Cependant, les régions concernées par une mortalité féminine élevée dans cette population ne sont, pour la plupart, pas les mêmes que celles caractérisées par une surmortalité masculine. La division notable en France, entre le nord et le sud, selon deux profils de mortalité masculins distincts, ne se retrouve pas pour les femmes. La plupart des régions y sont caractérisées par une mortalité féminine élevée entre 30 et 44 ans et une légère sous-mortalité au-delà. Les provinces nord du littoral espagnol et la Comunidad de Madrid le sont également, de même que le Luxembourg.

Pour les femmes, les régions en surmortalité pour la classe d'âge 40-64 ans se situent sur une diagonale allant des îles britanniques à l'Autriche (type 4). Sur cette même diagonale, un groupe plus restreint de régions affichent une surmortalité féminine élevée à tout âge (type 3). Il s'agit du Nord - Pas-de-Calais en France, de certains Länder de l'Allemagne de l'Est et des Länder urbains, du Danemark, du Lancashire et de Greater Manchester au Royaume-Uni.

Cette typologie de la mortalité prématurée indique que, globalement, les catégories de population les plus âgées (inférieures à 65 ans) sont les plus discriminantes. Cependant, certaines régions s'individualisent dans l'espace européen par une surmortalité marquée à des âges plus précoces.

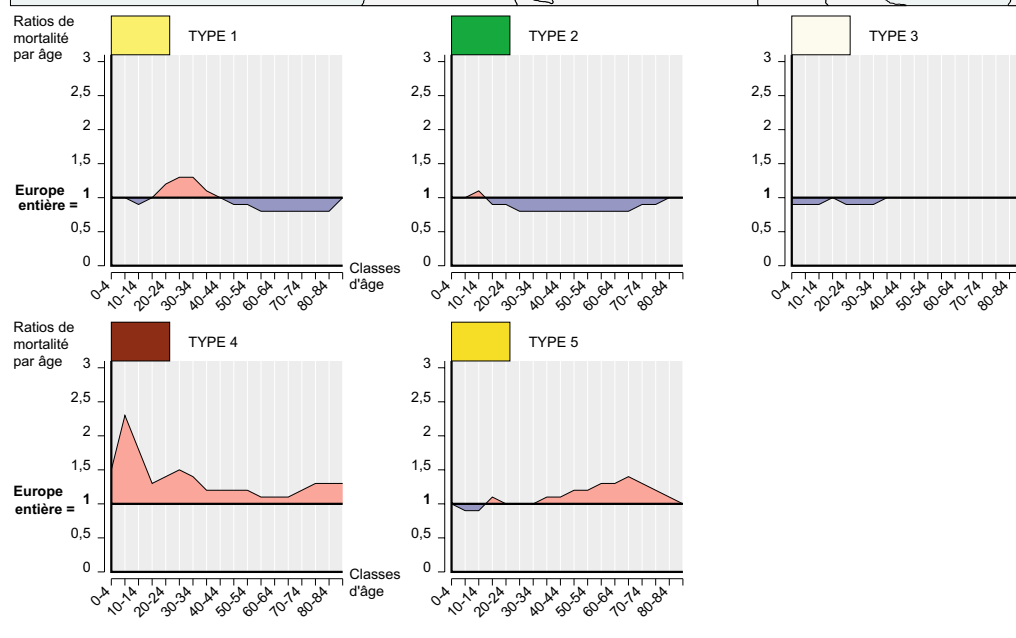
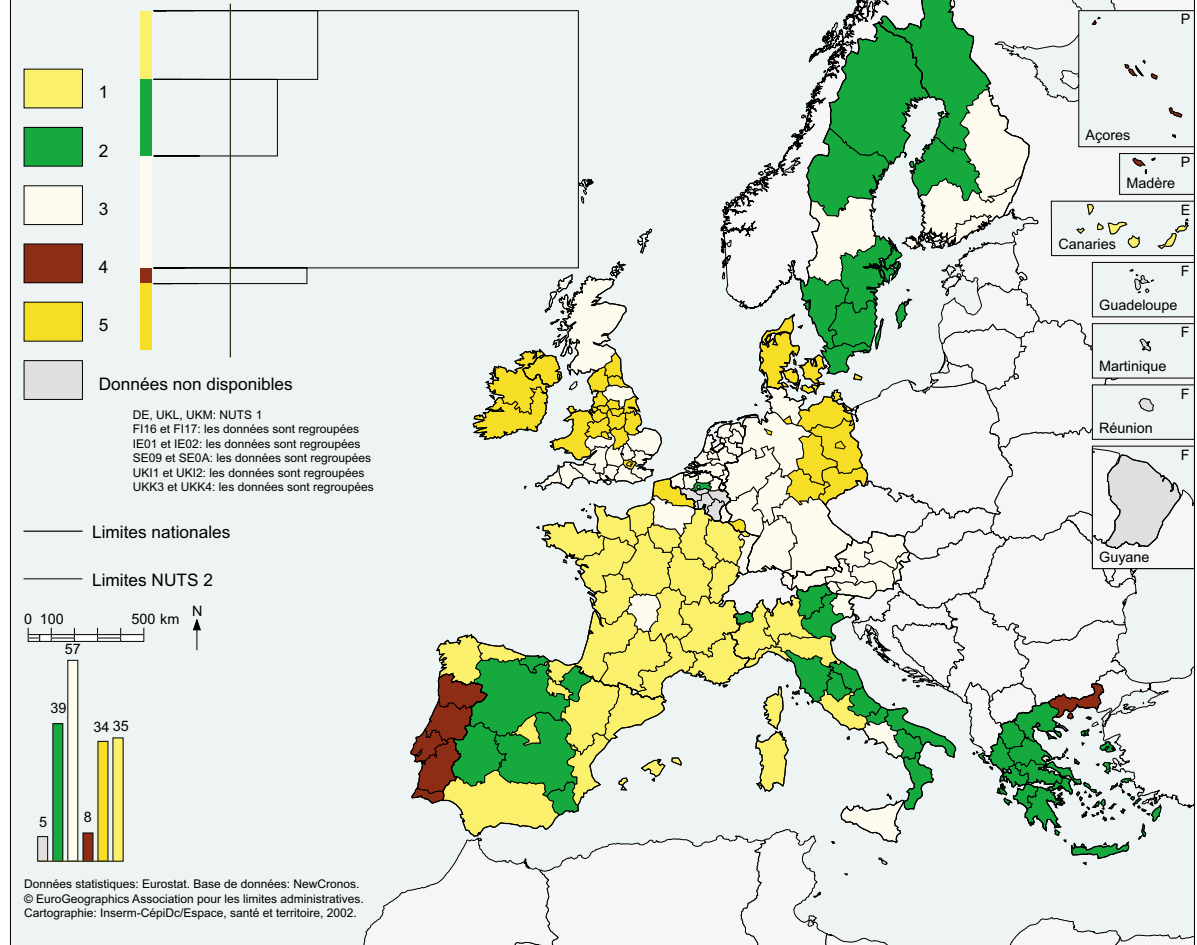
Dans les Länder du nord-est de l'Allemagne, pour les hommes, une surmortalité s'observe dans la tranche d'âge des 15-24 ans, parallèlement à la surmortalité des 40-64 ans. Au Portugal, en Corse et en Anatoliki Makedonia, Thraki, la mortalité masculine est aussi très élevée entre 10 et 35 ans. Dans ces mêmes régions, exceptée en Corse, on observe pour les femmes une surmortalité entre 0 et 20 ans.

6.1. TOUTES CAUSES DE DÉCÈS CONFONDUES TYPOLOGIE DES TAUX DE MORTALITÉ CHEZ LES HOMMES DE TOUS ÂGES (1994-1996) — NUTS 2

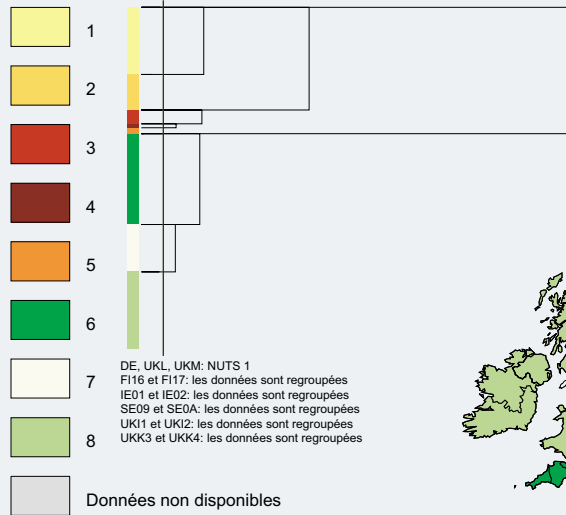


6. Typologies de la mortalité par âge

6.2. TOUTES CAUSES DE DÉCÈS CONFONDUES TYPOLOGIE DES TAUX DE MORTALITÉ CHEZ LES FEMMES DE TOUTS ÂGES (1994-1996) — NUTS 2

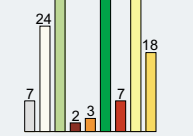
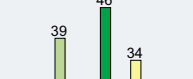


6.3. TOUTES CAUSES DE DÉCÈS CONFONDUES
TYPOLOGIE DES TAUX DE MORTALITÉ CHEZ LES HOMMES DE 0-64 ANS
(1994-1996) — NUTS 2

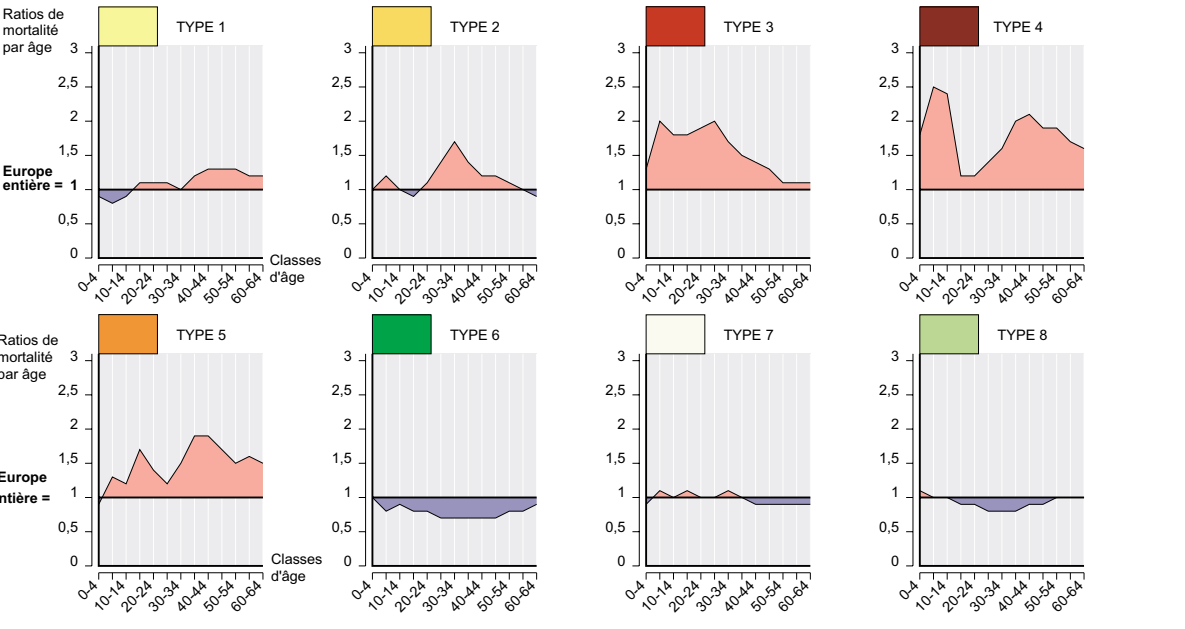
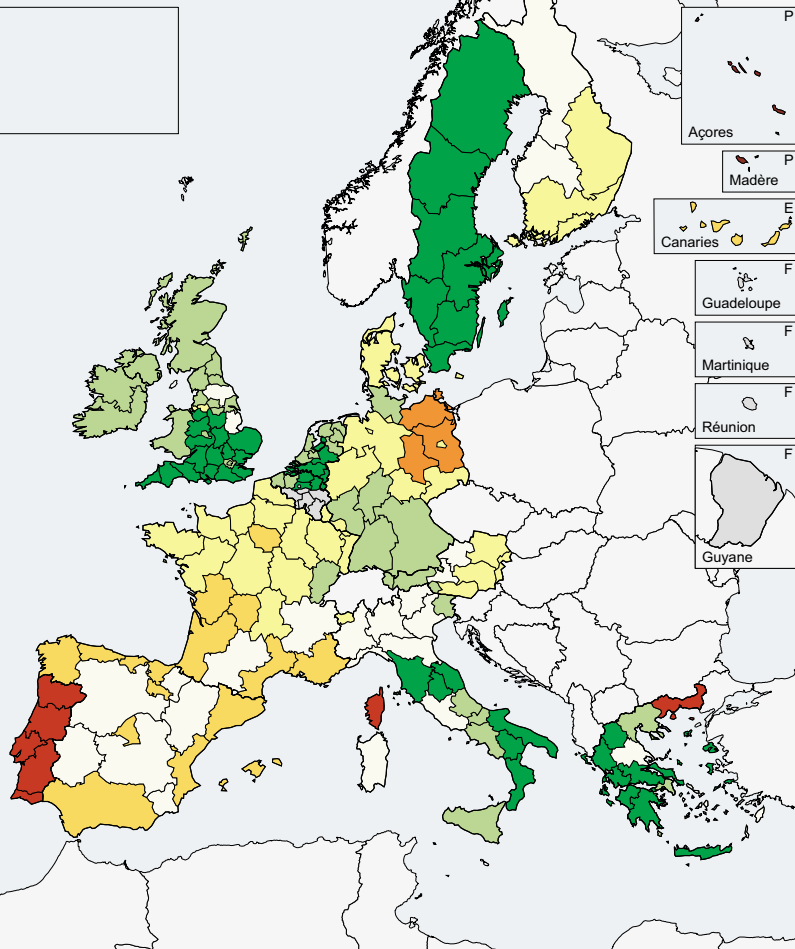


DE, UKL, UKM: NUTS 1
 FI16 et FI17: les données sont regroupées
 IE01 et IE02: les données sont regroupées
 SE09 et SE0A: les données sont regroupées
 UKI1 et UKI2: les données sont regroupées
 UKK3 et UKK4: les données sont regroupées

Données non disponibles
 Limites nationales
 Limites NUTS 2



Données statistiques: Eurostat. Base de données: NewCronos.
 © EuroGeographics Association pour les limites administratives.
 Cartographie: Inserm-CépiDc/Espace, santé et territoire, 2002.



6. Typologies de la mortalité par âge

6.4. TOUTES CAUSES DE DÉCÈS CONFONDUES TYPOLOGIE DES TAUX DE MORTALITÉ CHEZ LES FEMMES DE 0-64 ANS (1994-1996) — NUTS 2

