

Annuaire régional d'Eurostat 2007



Annuaire régional d'Eurostat 2007

Europe Direct est un service destiné à vous aider à trouver des réponses aux questions que vous vous posez sur l'Union européenne.

Un numéro unique gratuit (*):

00 800 6 7 8 9 10 11

(*) Certains opérateurs de téléphonie mobile ne permettent pas l'accès aux numéros 00 800 ou peuvent facturer ces appels.

De nombreuses autres informations sur l'Union européenne sont disponibles sur l'internet via le serveur Europa (<http://europa.eu>).

Luxembourg: Office des publications officielles des Communautés européennes, 2007

ISBN 978-92-79-05078-7

ISSN 1681-9314

Numéro de catalogue: KS-AF-07-001-FR-N

(Publication imprimée: KS-AF-07-001-FR-C)

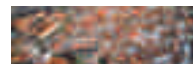
Thème: Statistiques générales et régionales

Collection: Livres statistiques

© Communautés européennes, 2007

© Copyright des photos suivantes: couverture et les chapitres Introduction, Comptes des ménages, Productivité du travail, Statistiques urbaines, Tourisme et Éducation: © la Médiathèque centrale de la Commission européenne; les chapitres Population et Agriculture: © Jean-Jacques Patricola; les chapitres Produit intérieur brut, Marché du travail, Science, technologie et innovation, Statistiques structurelles sur les entreprises et Transports: © la bibliothèque d'images numériques de la direction générale Politique régionale de la Commission européenne.

L'autorisation de reproduction ou d'utilisation de ces photos doit être demandée directement au détenteur des droits d'auteur.



Preface

Chers lecteurs,

Une nouvelle fois, Eurostat a le plaisir de vous proposer une vue d'ensemble des développements les plus récents dans les régions de l'Union européenne, couvrant, autant que possible, les vingt sept États membres actuels ainsi que les pays de l'AELE. Les thèmes choisis sont ceux que nous considérons comme susceptibles d'apporter un éclairage intéressant sur les diverses facettes de l'évolution économique, sociale et démographique dans les régions de l'Europe tout entière. Pour la première fois, nous avons ajouté un chapitre sur le PIB qui a été élaboré en coopération avec la direction générale de la politique régionale, notre principal client pour les données régionales.

L'année 2007 représente un moment très important pour la politique régionale, dans la mesure où elle marque le début de la mise en œuvre de la nouvelle politique de cohésion de l'Union, qui se poursuivra jusqu'en 2013 et par le biais de laquelle la Communauté investira dans le développement régional un montant sans précédent de quelque 347 milliards d'euros. Ces statistiques régionales feront partie des critères à l'aune desquels le développement des régions de l'UE sera évalué. Dans la présente publication, vous trouverez également un chapitre sur les statistiques urbaines, qui est le résultat de notre collaboration avec la direction générale de la politique régionale dans le domaine de l'audit urbain. Ce dernier constitue une composante de plus en plus importante de la politique de développement régional.

Parallèlement, en coopération avec nos partenaires du système statistique européen (SSE), nous continuerons à étoffer progressivement, du point de vue tant du niveau de détail que de la couverture, les informations régionales disponibles, afin de brosser un tableau toujours plus complet des relations complexes caractérisant le développement régional à travers l'UE.

Je vous souhaite une agréable et intéressante lecture.



Hervé Carré
Directeur général d'Eurostat



Remerciements

Les éditeurs de l'Annuaire régional d'Eurostat 2007 tiennent à remercier tous ceux qui leur ont apporté leur concours. La rédaction des divers chapitres de la présente édition a été confiée aux personnes suivantes:

- **Population:** Gregor Kyi (unité F.1 d'Eurostat: «Statistiques démographiques et de la migration»)
- **Produit intérieur brut:** Lewis Dijkstra (unité B.2 de la direction générale de la politique régionale: «Développement de la politique de cohésion, négociations d'adhésion»)
- **Comptes des ménages:** Andreas Krüger (unité C.2 d'Eurostat: «Comptes nationaux — production»)
- **Marché du travail:** Pedro Ferreira (unité D.2 d'Eurostat: «Indicateurs régionaux et information géographique»)
- **Productivité du travail:** Berthold Feldmann (unité D.2 d'Eurostat: «Indicateurs régionaux et information géographique»)
- **Statistiques urbaines:** Teodóra Brandmüller (unité D.2 d'Eurostat: «Indicateurs régionaux et information géographique»)
- **Science, technologie et innovation:** Bernard Felix, Tomas Meri et Håkan Wilén (unité F.4 d'Eurostat: «Statistiques de l'éducation, des sciences et de la culture»)
- **Statistiques structurelles des entreprises:** Ulf Johansson (unité G.1 d'Eurostat: «Statistiques structurelles des entreprises»)
- **Transports:** Anna Bialas-Motyl (unité G.5 d'Eurostat: «Statistiques des transports») et An Heirman
- **Tourisme:** Ulrich Spörel (unité F.6 d'Eurostat: «Statistiques de la société de l'information et du tourisme»)
- **Éducation:** Lene Mejer (unité F.4 d'Eurostat: «Statistiques de l'éducation, des sciences et de la culture»)
- **Agriculture:** Peter Szabo (unité E.1 d'Eurostat: «Statistiques agricoles — méthodologie»)

La mise en forme et la coordination de la présente publication ont été assurées par Åsa Önnersfors (unité D.2 d'Eurostat: «Indicateurs régionaux et information géographique») avec le concours de Pavel Bořkovec (unité B.6 d'Eurostat: «Diffusion»). Baudouin Quennery (unité D.2 d'Eurostat: «Indicateurs régionaux et information géographique») a produit l'ensemble des cartes statistiques.

Nous adressons également nos remerciements à:

L'Association européenne de libre-échange (AELE), et notamment Richard Ragnarson.

La direction générale de la traduction de la Commission européenne, et notamment les unités de traduction allemande, anglaise et française.

L'Office des publications officielles des Communautés européennes, et notamment Peter Johansson, de l'unité B1 («Publications multisupports»), ainsi que les correcteurs de l'unité B2 («Services éditoriaux»).

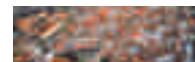
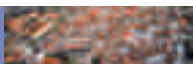


Table des matières

INTRODUCTION	9
Seules les statistiques régionales vous donnent une information complète	10
La nomenclature NUTS	10
Couverture.....	10
Davantage d'informations régionales.....	11
Extraction des données.....	11
1 POPULATION.....	13
Présentation de la répartition régionale de la démographie.....	14
Les moteurs de l'évolution de la population.....	14
Vieillesse démographique: la situation actuelle.....	19
... et ses conséquences pour l'avenir	19
Notes méthodologiques	24
2 PRODUIT INTÉRIEUR BRUT	27
PIB par habitant: fortes disparités régionales	28
Politique de cohésion 2007-2013.....	28
La croissance du PIB s'accélère en dehors du cœur de l'Union	30
L'Union connaît la convergence, mais que se passe-t-il au sein des États membres?	33
Conclusion.....	35
Notes méthodologiques	36
3 COMPTES DES MÉNAGES.....	39
Introduction: mesure de la richesse.....	40
Revenu des ménages privés.....	40
Résultats pour l'année 2004.....	40
Revenu primaire	40
Revenu disponible	41
Dynamisme de la périphérie de l'Union.....	45
Résumé.....	48
Disponibilité des données.....	45
4 MARCHÉ DU TRAVAIL.....	51
Les objectifs de l'Union européenne en matière d'emploi	52
Premier objectif: un taux d'emploi global supérieur à 67 %	52
Deuxième objectif: un taux d'emploi féminin supérieur à 57 %.....	55
Troisième objectif: un taux d'emploi des travailleurs âgés supérieur à 50 %	57
Réduction de l'écart entre hommes et femmes.....	57
Chômage	60
Conclusions.....	63
Notes méthodologiques	64
Définitions	64



5	PRODUCTIVITÉ DU TRAVAIL.....	67
	Introduction	68
	La productivité du travail reste très inégale sur le plan régional	68
	Des taux de croissance de la productivité différents conduisent à une convergence accrue	68
	La productivité du travail dans l'industrie manufacturière et dans le secteur des services	71
	Conclusion.....	73
	<i>Notes méthodologiques</i>	76
6	STATISTIQUES URBAINES.....	79
	Introduction	80
	Mesure de la qualité de la vie dans les villes.....	80
	Les unités spatiales.....	80
	Le cadre temporel.....	80
	Les indicateurs.....	80
	Étude des caractéristiques de l'évolution démographique	83
	Perception de la situation.....	87
	Au-delà des taux de croissance.....	87
7	SCIENCE, TECHNOLOGIE ET INNOVATION.....	91
	Introduction	92
	Recherche et développement.....	92
	Ressources humaines en science et technologie	95
	Industries de haute technologie et services à forte intensité de connaissance.....	95
	Brevets	97
	Patstat.....	99
	Les demandes de brevets dans les régions.....	99
	Conclusion.....	99
	<i>Notes méthodologiques</i>	101
8	STATISTIQUES STRUCTURELLES SUR LES ENTREPRISES.....	103
	Introduction	104
	Régions les plus spécialisées dans différentes activités.....	104
	Spécialisation dans les services aux entreprises	106
	Croissance de l'emploi dans les services aux entreprises	110
	Caractéristiques des 30 régions les plus spécialisées dans les services aux entreprises.....	113
	Conclusion	115
	<i>Notes méthodologiques</i>	116
9	TRANSPORTS.....	119
	Introduction	120
	Infrastructure de transport.....	120
	Matériel de transport	123
	Transport maritime.....	123
	Fret routier.....	125
	Transport aérien.....	127



Conclusion.....	129
<i>Notes méthodologiques</i>	130
10 TOURISME	133
Introduction	134
Capacités d'hébergement	134
Utilisation des capacités	135
Intensité touristique	137
Évolution du tourisme 2000-2005	137
Part du tourisme récepteur	140
Perspectives	140
<i>Notes méthodologiques</i>	143
11 ÉDUCATION	145
Introduction	146
Participation des enfants de quatre ans à l'enseignement.....	146
Étudiants du deuxième cycle de l'enseignement secondaire et de l'enseignement postsecondaire non supérieur ..	148
Étudiants de l'enseignement supérieur	148
Diplômés de l'enseignement supérieur	151
Participation à l'apprentissage tout au long de la vie	151
Conclusions.....	153
<i>Notes méthodologiques</i>	155
12 AGRICULTURE	157
Introduction	158
Contribution de l'agriculture au PIB.....	158
Productivité du travail dans l'agriculture	158
Diversification du revenu dans la communauté agricole	161
Utilisation de produits chimiques dans l'agriculture	161
Productivité agricole	165
Conclusions.....	165
<i>Notes méthodologiques</i>	167
ANNEXE	169
UNION EUROPÉENNE: Régions au niveau NUTS 2	169
PAYS DE L'AELE: Régions statistiques dans niveau 2	172

Introduction



Seules les statistiques régionales vous donnent une information complète

Les statistiques régionales sont d'une importance capitale pour qui veut comprendre l'évolution économique et sociale dans l'Union européenne. Le montant énorme du budget consacré aux Fonds structurels (347 milliards d'euros pour la période 2007-2013) montre bien l'importance qu'attache l'UE à la réduction des clivages qui séparent les régions en termes de développement économique et social.

Si vous voulez en savoir plus sur la manière dont les régions d'Europe évoluent dans un vaste ensemble de domaines statistiques très divers, voici la publication qu'il vous faut! Les textes et les cartes statistiques constituent une véritable mine d'informations sur la vie dans les régions européennes. Dans son deuxième chapitre («Produit intérieur brut»), la présente édition de l'Annuaire régional donne également, pour la première fois, un aperçu de la politique de cohésion de l'Union européenne, rédigé par un spécialiste de la direction générale de la politique régionale, qui est l'une des principales utilisatrices des statistiques au niveau régional.

Cette année voit également le retour, souhaité par beaucoup, des statistiques du tourisme et de l'éducation, deux domaines très intéressants sur lesquels nous revenons avec plaisir. Le chapitre sur la productivité du travail, qui a fait sa première apparition l'année dernière, se concentre cette année sur la productivité dans différents domaines d'activité et, dans l'analyse des évolutions régionales en Europe, nous couvrons bien sûr aussi la situation dans les villes européennes, d'où la présence d'un chapitre sur les statistiques urbaines, consacré essentiellement à l'évolution démographique dans les villes.

La nomenclature NUTS

Toutes les statistiques établies au niveau régional dans l'UE sont fondées sur la nomenclature des unités territoriales statistiques, appelée «NUTS». La nomenclature NUTS est utilisée depuis des décennies pour l'établissement des statistiques régionales et a toujours constitué la base de la politique de financement régional. Toutefois, elle ne possède une base juridique que depuis 2003, année qui a vu l'adoption du règlement NUTS par le Parlement et le Conseil ⁽¹⁾.

À chaque fois que de nouveaux États membres adhèrent à l'UE, le règlement NUTS est évidem-

ment modifié de manière à y inclure la classification régionale de ces pays. Ce fut le cas en 2004, lorsque dix nouveaux États membres firent leur entrée dans l'UE. La Bulgarie et la Roumanie ont adhéré à l'Union européenne le 1^{er} janvier 2007. Ces deux pays étaient dotés depuis 1998 d'une classification statistique des régions semblable à la nomenclature NUTS, mais l'application de cette dernière a exigé l'attribution de nouveaux codes aux régions concernées: ces codes sont entrés en vigueur le 1^{er} janvier 2007.

Le règlement NUTS prévoit une révision triennale qui permet de modifier la classification régionale et de l'adapter à de nouveaux découpages administratifs ou à l'évolution des circonstances. Cet exercice a eu lieu pour la première fois en 2006 mais, comme les adaptations décidées en cette occasion n'entreront en vigueur qu'au début de 2008, la présente édition s'en tient toujours à la version 2003 de la NUTS. L'édition de l'année prochaine comportera donc un certain nombre de modifications apportées à la nomenclature régionale des pays.

Nous avons joint à la présente publication une carte pliante qui montre l'ensemble des régions correspondant au niveau 2 de la NUTS dans les 27 États membres de l'UE (EU-27) et dans les pays de l'AELE, tandis qu'à l'annexe 1 vous trouverez la liste complète des codes et des noms de ces régions.

Couverture

Le présent Annuaire régional contient des statistiques pour l'ensemble des 27 États membres de l'Union européenne, y compris la Bulgarie et la Roumanie, qui viennent d'adhérer. Cette année, la couverture a été étendue aux pays de l'AELE, de sorte que vous trouverez également dans cette édition des commentaires sur l'évolution régionale en Islande, au Liechtenstein, en Norvège et en Suisse.

Les régions situées dans les pays de l'AELE sont appelées régions statistiques et sont régies par les mêmes règles que les régions de l'UE, si ce n'est que, dans leur cas, il n'existe pas de base juridique. Dans certains domaines d'action, nous ne disposons pas encore de données sur les pays de l'AELE, mais la disponibilité des données s'améliore et nous espérons vous présenter une couverture plus complète encore l'année prochaine. Il est souvent intéressant de comparer des données régionales relatives à des pays de l'AELE avec des données relatives aux États membres voisins, par exemple en faisant une comparaison entre la

⁽¹⁾ Pour en savoir plus sur la nomenclature NUTS, voir: http://ec.europa.eu/eurostat/ramon/nuts/splash_regions.html.



Norvège et la Suède ou entre la Suisse et l'Autriche. Il existe évidemment de nombreuses similarités entre des régions voisines situées dans des pays différents, mais parfois, les disparités sont tout aussi intéressantes à analyser.

La présente édition de l'Annuaire statistique ne contient pas d'informations sur les trois pays candidats que sont l'ancienne République yougoslave de Macédoine, la Croatie et la Turquie, car nous disposons actuellement de trop peu de données au niveau régional.

Davantage d'informations régionales

Sur le site web d'Eurostat, vous pourrez consulter, sous le thème «Statistiques générales et régionales», des tableaux présentant des statistiques sur les «régions» et l'«audit urbain» qui contiennent des séries chronologiques plus détaillées (dont certaines remontent jusqu'à 1970) et des statistiques plus complètes que celles figurant dans cet annuaire. Vous y trouverez également un certain nombre d'indicateurs établis au niveau 3 de la NUTS (concernant par exemple la superficie, la démographie, le produit intérieur brut et le marché de l'emploi). Cette précision est importante car, à l'heure actuelle, huit États membres (le Danemark, l'Estonie, Chypre, la Lettonie, la Lituanie, le Luxembourg, Malte et la Slovénie) n'ont pas de nomenclature NUTS au niveau

2. L'année prochaine, lorsque la nomenclature NUTS modifiée sera appliquée, le Danemark aura également des régions de niveau 2.

Vous trouverez des informations plus détaillées sur le contenu des bases de données régionales et urbaines en consultant la publication d'Eurostat intitulée *Statistiques urbaines et régionales européennes — Guide de référence — Édition 2007*, que vous pouvez télécharger à partir de notre site web.

Les années précédentes, un CD-ROM était joint à l'Annuaire. Nous avons mis fin à cette tradition, car toutes les informations habituellement données sur le CD-ROM sont désormais disponibles sur le site web d'Eurostat. En particulier, les données spécifiques utilisées pour établir les cartes figurant dans le présent Annuaire régional peuvent être trouvées sur notre site web sous forme de tableaux Excel.

Extraction des données

Les données statistiques présentées dans l'Annuaire régional d'Eurostat 2007 ont été extraites au cours des premiers mois de 2007; la date de clôture finale était le 15 mai 2007, ce qui signifie que les données publiées représentent les informations les plus récentes disponibles à cette date-là. Si vous souhaitez prendre connaissance des statistiques publiées ultérieurement, veuillez consulter le site web d'Eurostat (<http://ec.europa.eu/eurostat>).

Statistiques structurelles sur les entreprises

8

Introduction

Quels effets les politiques économique et régionale de l'Union européenne ont-elles sur la structure économique des régions? Quels sont les secteurs en croissance ou en régression et quelles sont les régions susceptibles d'être les plus concernées? Quelles sont les différences de niveaux de salaires et quelles en seront les conséquences sur la localisation future des activités économiques? Une analyse fine de la structure de l'économie européenne ne peut se faire que sur le plan régional. Les statistiques structurelles régionales sur les entreprises fournissent des données selon une ventilation sectorielle détaillée, qui peuvent être utilisées pour ce type d'analyse.

Le présent chapitre commence par examiner quelles activités composent l'économie marchande régionale et quelles régions européennes sont les plus spécialisées dans les différentes activités. Le reste du chapitre se concentre sur un type particulier d'activité, à savoir les «services aux entreprises». Du fait de ses taux de croissance élevés et de ses relations complexes avec des clients appartenant à d'autres branches de l'économie, le secteur des services aux entreprises, souvent considéré comme un moteur de l'économie de la connaissance, présente un intérêt politique considérable. En outre, sa forte intensité de main-d'œuvre lui a aussi valu de susciter l'intérêt en tant que pourvoyeur potentiel de nouveaux emplois à l'avenir. Les services aux entreprises sont des services généralement (mais pas toujours) fournis à d'autres entreprises, comme le développement de logiciels, la vérification des comptes, l'élaboration de plans de construction par un architecte ou le recrutement de main-d'œuvre. Certains de ces services sont également prestés en interne. La tendance est cependant à l'externalisation croissante de ces activités, ce qui débouche sur une augmentation de la demande de services aux entreprises.

Régions les plus spécialisées dans différentes activités

Le tableau 8.1 indique quelle région au sein de l'EU-27 et de la Norvège (pas de données disponibles pour la Bulgarie, la Grèce, Malte et Luxembourg) est la plus spécialisée dans chaque secteur de l'économie marchande (hors services financiers), au regard de la part de la main-d'œuvre totale. Divers facteurs favorisent les concentrations et les spécialisations régionales. Les conditions géographiques et géologiques aident à expliquer pourquoi certaines régions sont particulièrement spécialisées dans les in-

dustries extractives, la production d'énergie ou les activités de fabrication de bois et de papier, fondées sur l'exploitation forestière. Les régions Śląskie (Pologne) et Bratislavský kraj (Slovaquie) sont des centres de production charbonnière, tandis que plus de 70 % de la superficie des régions Norra Mellansverige (Suède) et Itä-Suomi (Finlande) sont recouverts de forêts, autour desquelles une grande partie de l'économie locale s'est développée. De même, il n'est pas surprenant que la Bretagne (France), territoire essentiellement rural possédant un long littoral et une forte proportion de surfaces agricoles, soit la région la plus spécialisée dans l'industrie des produits alimentaires et des boissons. Le climat, le paysage et la situation géographique sont des facteurs clés qui déterminent la spécialisation relative dans le secteur des hôtels et restaurants, où les régions les plus spécialisées sont toutes des destinations touristiques prisées. La localisation à proximité d'une masse critique de clients (autres entreprises ou consommateurs privés) et la présence d'une base de compétences concentrées contribuent à expliquer pourquoi bon nombre des secteurs de services à haute intensité de connaissances (tels que la recherche et le développement, les services informatiques ou les autres services aux entreprises) ont tendance à se concentrer dans les capitales ou d'autres régions densément peuplées. Dans de nombreuses activités, des regroupements stratégiques d'entreprises ont été constitués — par exemple, en Allemagne, par les constructeurs et équipementiers automobiles autour de Stuttgart et de Wolfsburg (région Braunschweig) ou par les entreprises de télécommunications dans la région Köln. Il convient de souligner que les taux de spécialisation calculés pour des régions et des branches d'activité relativement petites peuvent être fortement influencés par l'implantation de quelques producteurs spécialisés.

Pour la plupart des secteurs d'activité, la région se classant en tête occupe cette position depuis 2003, même si, dans plusieurs cas, le nombre de personnes occupées a diminué en 2004. Le secteur de l'édition et de l'imprimerie dans la région Inner London au Royaume-Uni (- 12,8 %) et l'industrie de l'habillement dans la région Nord-Est en Roumanie (- 9,2 %) ont ainsi accusé les baisses les plus marquées. À l'opposé, une forte croissance de plus de 10 % a été enregistrée par le secteur des hôtels et restaurants dans la région Illes Balears (Espagne), la fabrication d'instruments médicaux, de précision et d'optique dans la région Border, Midlands and Western (Irlande), le secteur de la récupération dans la région Sud-Est en Roumanie et le commerce de gros dans la région Flevoland

Table 8.1: Régions les plus spécialisées par activité, UE-27 et NO, 2004
En % de l'emploi de l'économie marchande non financière

ACTIVITÉ (NACE)	RÉGION (NUTS 2)	% du total
INDUSTRIES EXTRACTIVES (C 10-14)	Śląskie (PL22)	11,5
INDUSTRIE MANUFACTURIÈRE (D 15-37)	Západné Slovensko (SK02)	61,7
Produits alimentaires et boissons (DA 15)	Bretagne (FR52)	c
Tabac (DA 16)	Trier (DEB2)	c
Textile (DB 17)	Prov. West-Vlaanderen (BE25)	6,5
Habillement (DB 18)	Nord-Est (RO21)	11,9
Cuir (DB 19)	Marche (ITE3)	8,4
Bois (DD 20)	Itä-Suomi (FI13)	6,3
Papier et carton (DE 21)	Norra Mellansverige (SE06)	5,0
Édition et imprimerie (DE 22)	Inner London (UK11)	4,7
Cokéfaction, raffinage, industries nucléaires (DF 23)	Cumbria (UKD1)	c
Produits chimiques (DG 24)	Rheinhessen-Pfalz (DEB3)	c
Caoutchouc et plastiques (DH 25)	Auvergne (FR72)	9,1
Autres produits minéraux non métalliques (DH 26)	Centro (PT16)	5,5
Métallurgie (DJ 27)	Východné Slovensko (SK04)	c
Travail des métaux (DJ 28)	Arnsberg (DEA5)	9,0
Machines et équipements (DJ 29)	Tübingen (DE14)	12,2
Machines de bureau et matériel informatique (DL 30)	Southern and Eastern (IE02)	1,6
Machines et appareils électriques (DL 31)	Západné Slovensko (SK02)	10,0
Équipements de radio, télévision et communication (DL 32)	Pohjois-Suomi (FI1A)	6,8
Instruments médicaux, de précision et d'optique (DL 33)	Border, Midlands and Western (IE01)	5,6
Automobiles (DM 34)	Braunschweig (DE91)	c
Autres matériels de transport (DM 35)	Agder og Rogaland (NO04)	6,5
Meubles et industries diverses (DN 36)	Warmińsko-Mazurskie (PL62)	8,1
Récupération (DN 37)	Sud-Est (RO22)	0,6
PRODUCTION D'ÉLECTRICITÉ, DE GAZ ET D'EAU (E 40-41)	Bratislavský kraj (SK01)	7,6
Production d'électricité et de gaz (E 40)	Bratislavský kraj (SK01)	c
Production d'eau (E 41)	Stredné Slovensko (SK03)	3,8
CONSTRUCTION (F 45)	País Vasco (ES21)	26,6
COMMERCE (G 50-52)	Ciudad Autónoma de Ceuta (ES63)	43,0
Commerce automobile (G 50)	Brandenburg - Südwest (DE42)	7,4
Commerce de gros (G 51)	Flevoland (NL23)	15,4
Commerce de détail (G 52)	Ciudad Autónoma de Ceuta (ES63)	26,4
HÔTELS ET RESTAURANTS (H 55)	Illes Balears (ES53)	27,7
TRANSPORTS ET COMMUNICATIONS (I 60-64)	Åland (FI20)	48,7
Transports terrestres (I 60)	Bratislavský kraj (SK01)	18,0
Transports par eau (I 61)	Åland (FI20)	39,1
Transports aériens (I 62)	Outer London (UK12)	3,6
Services auxiliaires des transports (I 63)	Bremen (DE50)	10,5
Postes et télécommunications (I 64)	Köln (DEA2)	26,2
SERVICES AUX ENTREPRISES (K 70-74)	Inner London (UK11)	46,8
Activités immobilières (K 70)	Latvia (LV00)	5,1
Location (K 71)	Guadeloupe (FR91)	2,1
Activités informatiques (K 72)	Berkshire, Bucks and Oxfordshire (UKJ1)	7,7
Recherche-développement (K 73)	Oberbayern (DE21)	2,0
Autres services aux entreprises (K 74)	Inner London (UK11)	36,0

Notes:

BG, EL, LU, MT non disponibles.

CY excluant les activités immobilières (K 70) et la Recherche-développement (K 73), NO excluant l'approvisionnement en eau (E 41)

Données nationales CY basées sur les entreprises et non sur les unités locales

c: Données confidentielles

(Pays-Bas). Un changement dans la position de tête est intervenu pour l'industrie du papier et du carton ainsi que pour le commerce automobile, où les régions Norra Mellansverige (Suède) et Brandenburg — Südwest (Allemagne) sont toutes deux passées de la troisième à la première place. Dans quatre activités, l'ancien numéro deux a pris la première position: il s'agit du secteur du travail des métaux (Arnsberg en Allemagne), de la fabrication de machines de bureau et de matériel informatique (Southern and Eastern en Irlande), des services informatiques (Berkshire, Bucks and Oxfordshire au Royaume-Uni) et de la recherche et développement (Oberbayern en Allemagne). Enfin, dans les secteurs de la construction et du commerce, les deux régions espagnoles se classant désormais en tête (País Vasco et Ciudad Autónoma de Ceuta) ne figuraient pas parmi les 20 régions les plus spécialisées en 2003.

Spécialisation dans les services aux entreprises

Les services sont un pan important et croissant de l'économie de l'UE qui a bénéficié, ces dernières années, d'un regain d'intérêt politique et économique. Cet intérêt s'est, dans une certaine mesure, focalisé sur le secteur des services aux entreprises, au sein duquel, en raison du phénomène de l'externalisation, la croissance a été rapide. Ces services peuvent soit être produits en interne, par l'entreprise elle-même, soit être achetés à l'extérieur. De nombreuses entreprises ont externalisé une partie de leurs activités de services précédemment assurées en interne, afin de se procurer ces services sur un marché concurrentiel et de parvenir ainsi à une diminution des coûts et à une plus grande flexibilité. Les sociétés de services aux entreprises permettent à leurs clients de se recentrer sur leurs activités économiques de base et de réduire leur besoin d'occuper leur propre personnel à des fonctions auxiliaires ou accessoires.

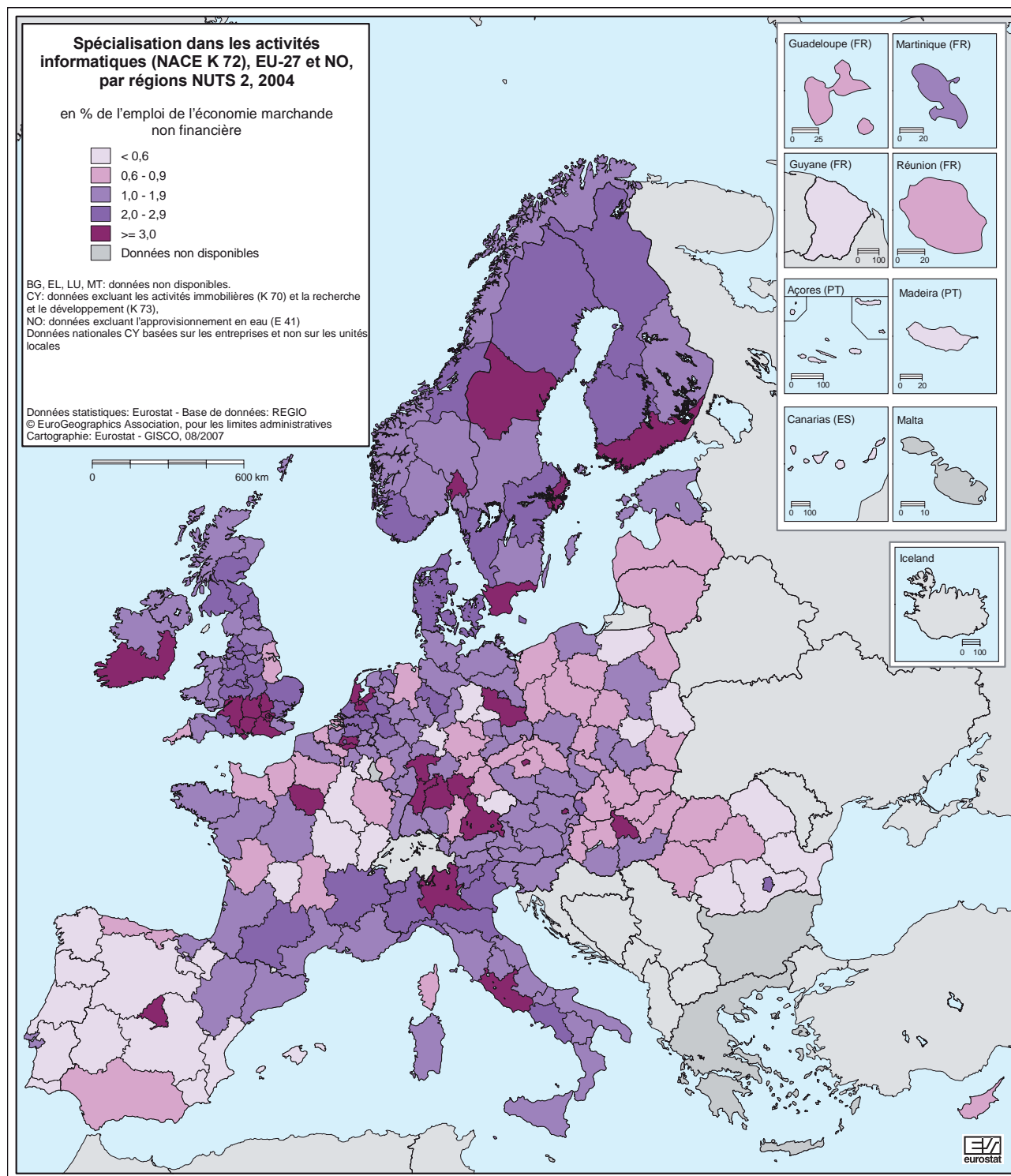
La carte 8.1 montre à quel degré les différentes régions sont spécialisées dans les services informatiques, l'un des deux principaux segments des services aux entreprises. Les services informatiques (division 72 de la NACE) englobent les activités de conseil en systèmes informatiques et de réalisation de logiciels, les activités de traitement de données et de banques de données, ainsi que l'entretien et la réparation de machines de bureau et de matériel informatique. Ce secteur, dont les entreprises fournissent, dans un vaste éventail de domaines, un soutien à des clients de pratiquement toutes les branches d'activité économique, se situe en première ligne pour la mise en place

de la société de l'information. Il est tout à fait courant que les entreprises fassent appel à des prestataires spécialisés extérieurs pour couvrir leurs besoins en matériel et logiciels informatiques. La possibilité d'échanger de tels services par-delà les frontières a été renforcée grâce à l'amélioration des télécommunications, et notamment à l'accès croissant à l'internet large bande.

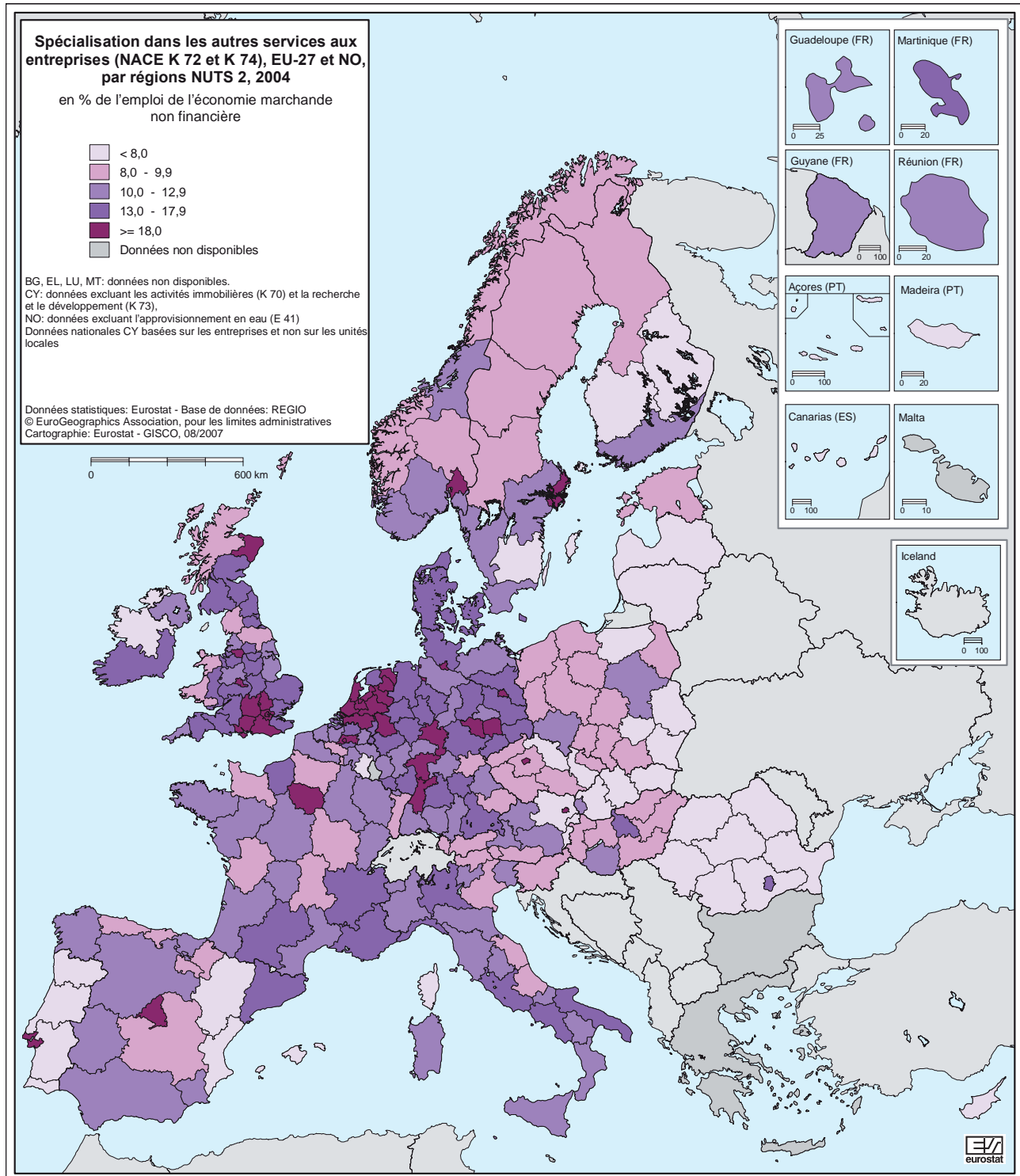
Les services informatiques sont particulièrement concentrés dans le nord-ouest et le centre de l'Europe, des degrés de spécialisation généralement élevés s'observant dans la plupart des régions de Scandinavie, du Royaume-Uni, de l'Irlande et des Pays-Bas. Il existe deux importants groupes de régions à très haute spécialisation dans les services informatiques (plus de 3 % de l'emploi total), situés l'un dans le sud-est du Royaume-Uni autour de London et l'autre dans le sud de l'Allemagne, où il forme une ceinture s'étendant du sud-est de la région Bayern jusqu'à Darmstadt dans la région Hessen. Au sein des différents pays, c'est en général à l'intérieur et autour des capitales ou d'autres grandes villes que les services informatiques sont les plus développés. Dix régions incluant la capitale d'un pays apparaissent parmi les 31 régions dans lesquelles les services informatiques comptent pour plus de 3 % de l'emploi total. En fait, la région de la capitale d'un pays est la région la plus spécialisée dans tous les pays, sauf en Belgique, en Allemagne, aux Pays-Bas et au Royaume-Uni. Toutefois, même dans ces quatre pays, plus de 2,5 % des personnes occupées de la région de la capitale dudit pays travaillent dans les services informatiques. Les régions de capitales de pays ont également un haut degré de spécialisation dans le sud-ouest et l'est de l'Europe, où les services informatiques sont généralement moins développés. Dans les régions Comunidad de Madrid en Espagne et București-Ilfov en Roumanie, par exemple, ces services représentent respectivement 3,9 % et 2,4 % de l'emploi total, ce qui, dans les deux cas, correspond à environ deux fois et demie la moyenne nationale. Une exception intéressante est constituée par la région Mellersta Norrland dans le nord de la Suède, où 4,1 % des personnes occupées travaillent dans les services informatiques. Il s'agit là d'une région à très faible densité de population, présentant néanmoins de grandes différences entre l'intérieur des terres et les zones côtières plus densément peuplées.

La carte 8.2 donne un aperçu du degré de spécialisation dans les autres services aux entreprises (division 74 de la NACE). Ces services comprennent de nombreuses activités hautement spécialisées à forte intensité de connaissances, telles que les services juridiques, comptables et de conseil de

Carte 8.1: Spécialisation dans les activités informatiques (NACE K 72), EU-27 et NO, par régions NUTS 2, 2004
 En % de l'emploi de l'économie marchande non financière



Carte 8.2: Spécialisation dans les autres services aux entreprises (NACE K 72 et K 74), EU-27 et NO, par régions NUTS 2, 2004
 En % de l'emploi de l'économie marchande non financière

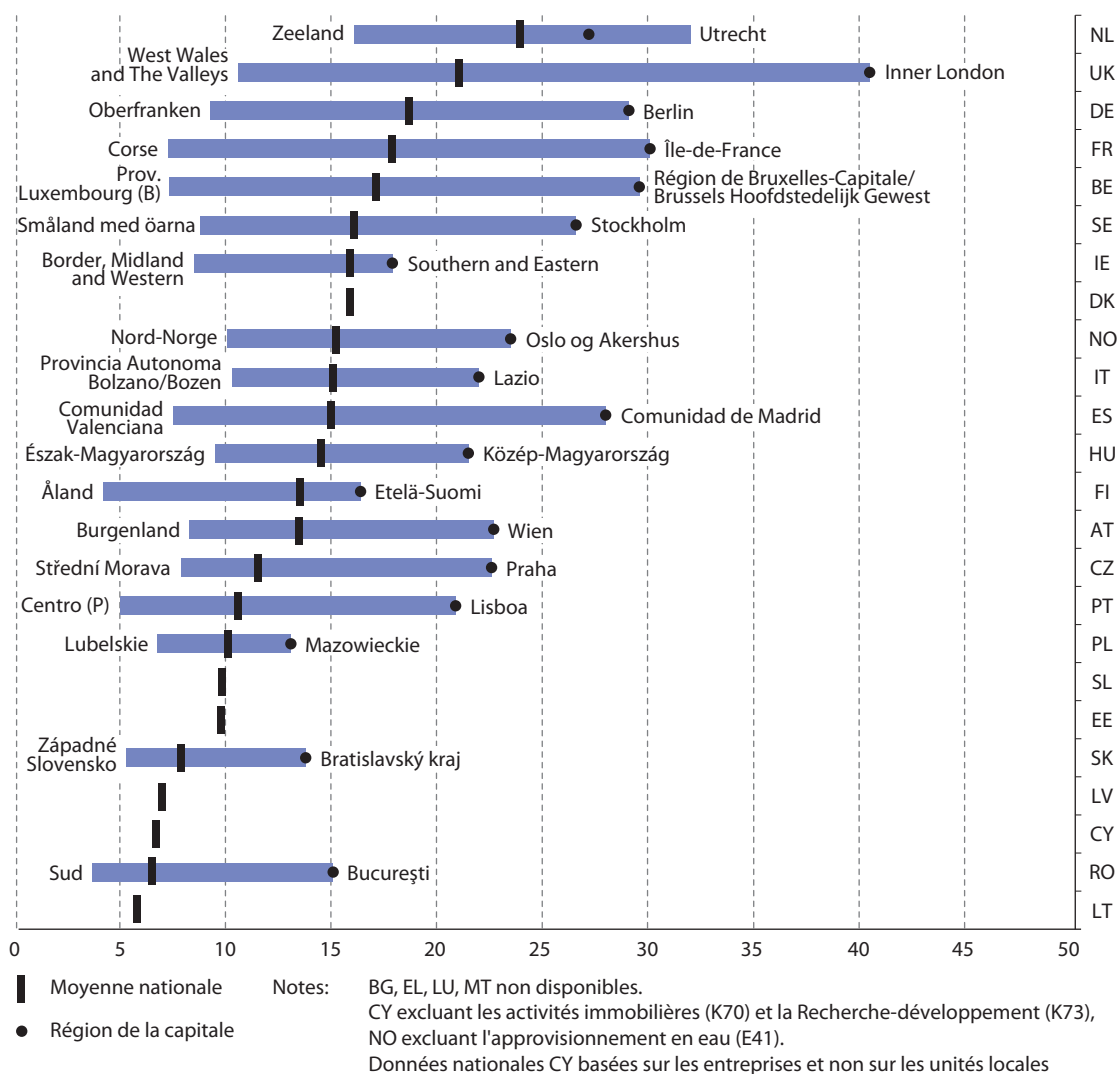


gestion, les activités d'architecture et d'ingénierie, la publicité, ainsi que les services de mise à disposition et de placement de personnel fournis par les entreprises de recrutement de main-d'œuvre. En font aussi partie les services de sécurité et de nettoyage industriel, tout comme les services de secrétariat, de traduction, de conditionnement à façon et d'autres services professionnels aux entreprises. Les autres services aux entreprises sont, eux aussi, fortement concentrés dans les grandes zones métropolitaines. Dans tous les pays, sauf aux Pays-Bas, où la région de Noord-Holland (incluant Amsterdam) se classe juste derrière celle d'Utrecht, la région de la capitale est la plus spécialisée. Trois quarts des régions ayant le plus haut degré de spécialisation (plus de 18 % des personnes occupées) se trouvent aux Pays-Bas, en Allemagne ou au Royaume-Uni. Les Pays-Bas

sont particulièrement spécialisés dans cette branche d'activité, qui représente plus de 15 % des personnes occupées dans toutes les régions. Au Royaume-Uni, il existe un haut degré de spécialisation dans les régions autour de London et dans d'autres zones métropolitaines, telles que Greater Manchester et West Midlands. La part des personnes occupées dans les autres services aux entreprises est également relativement élevée en Écosse, ce qui s'explique, en partie, par l'implantation de nombreux centres d'appels dans cette région.

Le graphique 8.1 présente les différences de degré de spécialisation dans l'ensemble des services aux entreprises (somme des services informatiques et des autres services aux entreprises) existant entre les pays, ainsi qu'entre les régions affichant la plus haute et la plus basse valeur dans chaque pays. Il

Graphique 8.1: Spécialisation dans les services aux entreprises (Nace K72 et K74), UE-27 et NO, par régions NUTS 2, 2004
 En % du total de l'emploi dans les secteurs non financiers



(*) Les données se réfèrent à une moyenne des 15 pays pour lesquels des chiffres sont disponibles, limitée aux parties à forte intensité de connaissances du secteur, c'est-à-dire sans les services de sécurité, de nettoyage et les services similaires (NACE 74.6-8).

fait, lui aussi, clairement ressortir la prédominance de la région de la capitale, qui, dans tous les pays, à l'exception des Pays-Bas, est la région la plus spécialisée. Les différences de spécialisation sont tout aussi importantes à l'intérieur des pays qu'entre eux. Aux Pays-Bas, pays le plus spécialisé, les services aux entreprises comptent, en moyenne, pour 24 % des personnes occupées, soit environ quatre fois plus qu'en Lituanie, pays le moins spécialisé. Ce même facteur sépare également la région la plus et la moins spécialisée dans les quatre pays aux plus fortes disparités régionales. Il est intéressant de constater que, parmi ces derniers, figurent deux des pays ayant la plus faible spécialisation (Portugal et Roumanie) et deux des pays les plus spécialisés (France et Belgique). À l'autre extrémité de l'échelle se situent les Pays-Bas et la Pologne, où les régions aux plus fortes et aux plus faibles valeurs sont séparées par un facteur de deux. Il y a lieu de noter que des pays comme les Pays-Bas, le Royaume-Uni, la Belgique et la France disposent tous de marchés relativement développés dans le domaine du recrutement de main-d'œuvre (NACE K74.50). Étant donné que le personnel embauché par les entreprises d'autres secteurs économiques est considéré comme étant employé par les entreprises de recrutement de main-d'œuvre, il s'ensuit que les taux d'intensité de main-d'œuvre dans le secteur des services aux entreprises sont plus élevés dans ces pays.

Croissance de l'emploi dans les services aux entreprises

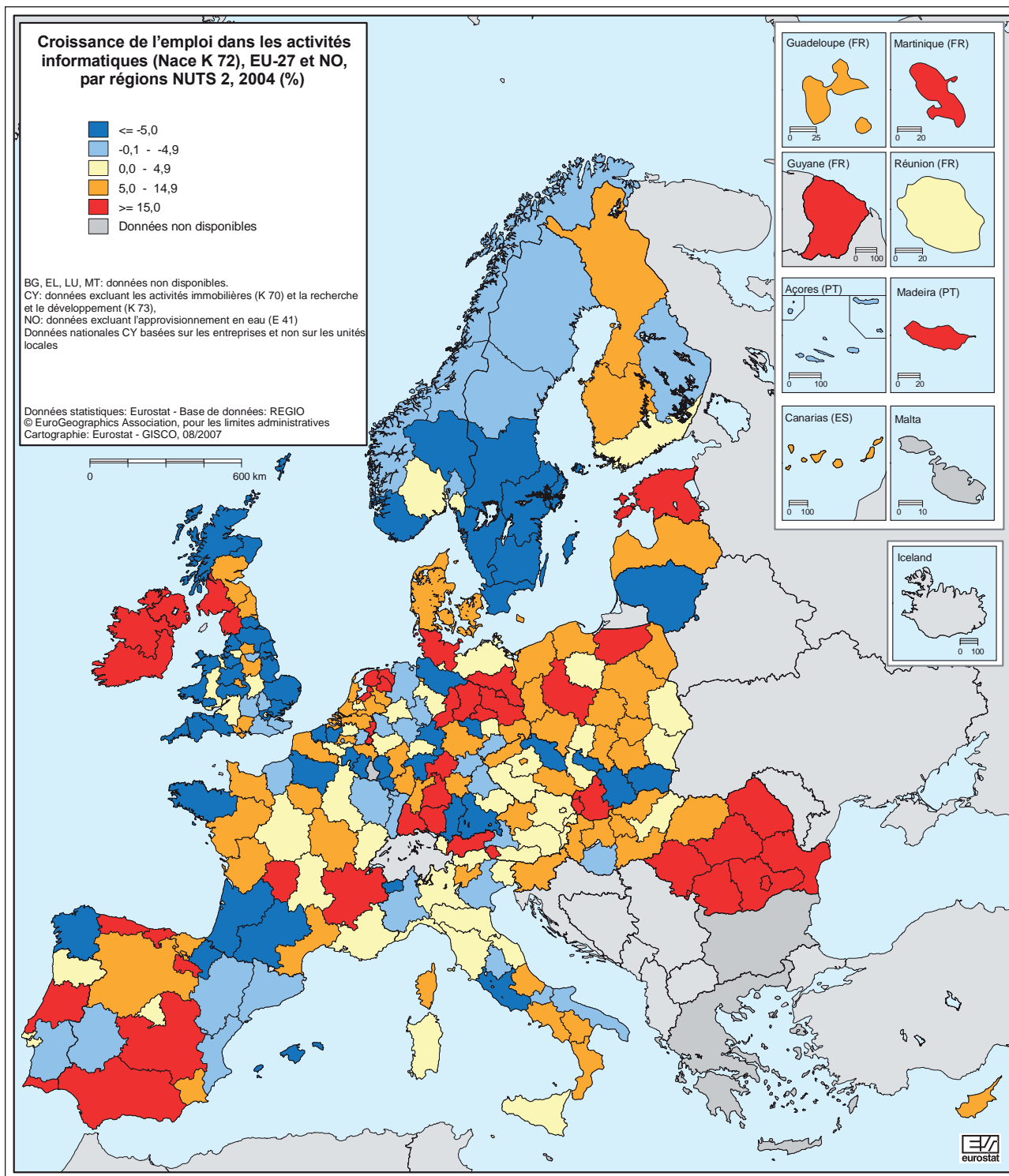
D'après les statistiques conjoncturelles, l'emploi dans les services aux entreprises en général (somme des services informatiques et des autres services aux entreprises) a connu, au sein de l'EU-27, une impressionnante croissance de 43 % entre 1998 et 2006. La croissance de l'emploi s'est établie à près de 57 % dans les services informatiques et à quelque 40 % dans les autres services aux entreprises. L'emploi dans les services informatiques a enregistré une croissance particulièrement forte jusqu'en 2001 avant de se stabiliser, tandis que l'emploi dans les autres services aux entreprises a progressé constamment au cours de cette période. Par contraste, l'emploi dans l'industrie manufacturière a reculé de 11 % sur la période considérée, alors que, dans le même temps, la valeur ajoutée créée n'a cessé d'augmenter. Cette évolution est due, en partie, aux progrès technologiques, mais aussi à l'externalisation, par le biais de laquelle certaines prestations qui étaient auparavant partiellement assurées en interne sont désormais achetées à d'autres secteurs,

et notamment à des prestataires de services aux entreprises. En 2004, environ 20 % du chiffre d'affaires des services aux entreprises provenaient de services fournis à des clients manufacturiers. Ce pourcentage inclut les personnes employées par des entreprises de recrutement de main-d'œuvre et travaillant directement dans des entreprises manufacturières. En 2004, à peu près un quart du chiffre d'affaires des entreprises de recrutement de main-d'œuvre était généré par la mise à disposition de personnel industriel (4).

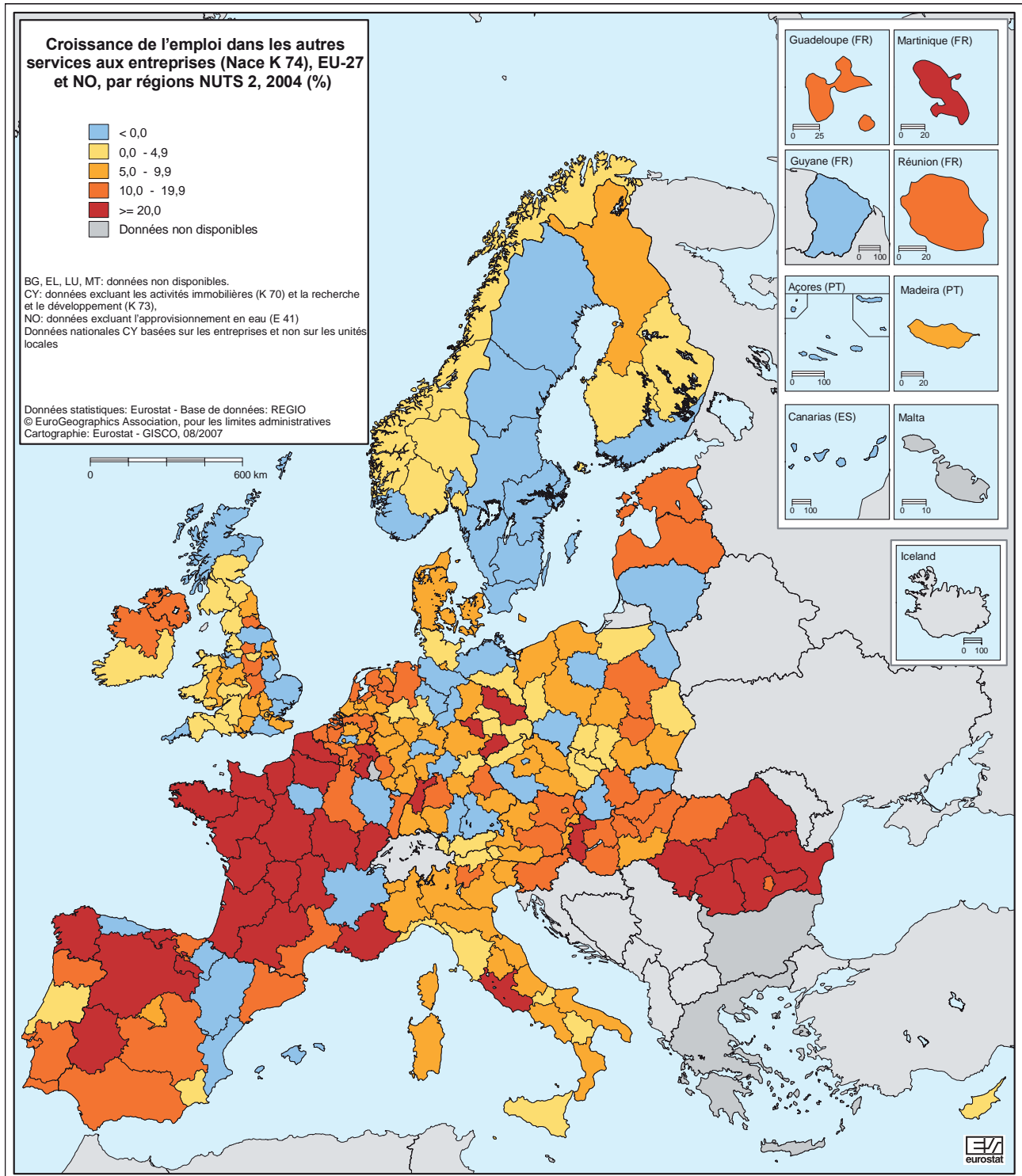
Les cartes 8.3 et 8.4 représentent respectivement le taux de croissance de l'emploi en 2004 dans les services informatiques et dans les autres services aux entreprises. La situation se dessinant pour les services informatiques est, dans une large mesure, à l'opposé de celle brossée par la carte 8.1 en matière de spécialisation. Les régions aux plus forts taux de croissance sont localisées principalement dans l'est ou le sud de l'Europe et, parmi elles, figurent plusieurs régions roumaines, polonaises, espagnoles et portugaises. Beaucoup de ces régions font partie des régions les moins spécialisées dans les services informatiques. En revanche, les régions dans lesquelles l'emploi décroît sont surtout situées dans le nord ou le centre de l'Europe et comprennent toutes les régions suédoises, ainsi que de grandes parties de la moitié sud du Royaume-Uni. Bien qu'un certain nombre d'emplois se soient sans doute déplacés vers l'est et le sud, une augmentation nette de l'emploi est néanmoins également intervenue dans le nord et le centre de l'Europe. En 2004, une augmentation nette totale de 68 000 personnes occupées a été enregistrée dans les régions des pays pour lesquels des données étaient disponibles. Les régions des États membres ayant adhéré à l'UE en 2004 ont affiché une augmentation nette relativement importante de 23 000 personnes occupées, équivalant à un taux de croissance de 10,3 %. Dans les régions de l'Espagne et du Portugal, l'emploi a crû de 3,3 % en moyenne, ce qui correspond à une augmentation nette de près de 7 000 personnes. Une augmentation nette de quelque 28 000 personnes a cependant aussi été observée dans les régions des États membres restants et de la Norvège, même si le taux de croissance moyen y était bien plus faible (+ 1,4 %).

La carte 8.3 montre clairement qu'il existe d'importantes différences d'évolution de l'emploi entre régions voisines, en particulier dans le nord et le centre de l'Europe. Le Royaume-Uni livre un exemple à cet égard, dans la mesure où l'emploi a baissé de 2,2 %, en moyenne, en Angleterre et au pays de Galles, alors même que de très hauts taux de croissance ont été relevés en Écosse et en Irlande

Carte 8.3: Croissance de l'emploi dans les activités informatiques (Nace K 72), EU-27 et NO, par régions NUTS 2, 2004 (en %)



Carte 8.4: Croissance de l'emploi dans les autres services aux entreprises (Nace K 74), EU-27 et NO, par régions NUTS 2, 2004 (en %)



du Nord (+ 13,9 % en moyenne), tout comme dans l'Irlande voisine (+ 16,9 %). Rien ne donne à penser que les régions de capitales de pays voient leur attractivité diminuer en tant que lieu d'implantation pour les prestataires de services aux entreprises. Un gain net de 35 000 personnes occupées a été réalisé dans les 24 régions de capitales (y compris les pays ne comportant qu'une seule région NUTS 2), contre un gain net total de 23 000 personnes dans les 230 régions restantes. Les régions de capitales ont donc contribué pour environ 60 % aux gains nets totaux d'emplois, ce qui représente à peu près le double de leur part dans le nombre total de personnes occupées. En conséquence, leur part dans l'emploi total a en fait augmenté, passant de 31,6 % en 2003 à 32,2 % en 2004.

La plupart des régions à fort taux de croissance de l'emploi dans les autres services aux entreprises (carte 8.4) se trouvent dans la moitié sud de l'Europe, principalement en Espagne, au Portugal, en Roumanie, en Hongrie et surtout en France. En 2004, une augmentation nette totale de 900 000 personnes occupées dans les autres services aux entreprises a été constatée dans les régions des pays pour lesquels des données étaient disponibles. Le taux de croissance de l'emploi dans les États membres ayant rejoint l'UE en 2004 était élevé (8,4 %), mais nettement moins que pour les services informatiques. La croissance de l'emploi dans les régions espagnoles et portugaises atteignait pratiquement le même niveau (8,1 %). Dans les régions des États membres restants et de la Norvège, l'emploi a progressé de 5,1 % en moyenne, taux trois fois et demi plus élevé que pour les services informatiques. Fait intéressant à signaler, les forts taux de croissance de nombreuses régions françaises ont été contrebalancés par une diminution des personnes occupées dans la région de la capitale (Île-de-France), d'où un taux de croissance national moyen relativement faible de 4,1 %. Contrairement à la situation décrite pour les services informatiques, les régions de capitales de pays ont quelque peu perdu de leur importance par rapport aux autres régions en tant que lieu d'établissement de prestataires d'autres services aux entreprises. Les 24 régions de capitales (y compris les pays ne comportant qu'une seule région NUTS 2) ont connu un gain net de 175 000 personnes occupées, ce qui correspond à environ 19 % des gains nets totaux d'emplois dans les régions des pays pour lesquels des données étaient disponibles. Or, le taux de croissance moyen de l'emploi dans les régions de capitales était de 4,1 % en 2004, contre 6,4 %, en moyenne, dans les 230 régions restantes. Par conséquent, la part des régions de capitales dans l'emploi total a en fait diminué, passant de 26,9 % en 2003 à 26,5 % en 2004.

Caractéristiques des 30 régions les plus spécialisées dans les services aux entreprises

Le tableau 8.2 fournit quelques indicateurs clés pour les 30 régions les plus spécialisées dans les services aux entreprises (somme des services informatiques et des autres services aux entreprises). La région la plus spécialisée parmi toutes celles pour lesquelles des données sont disponibles est Inner London au Royaume-Uni, où environ 600 000 personnes sont occupées dans ces activités, c'est-à-dire plus de 40 % des effectifs totaux de l'économie marchande non financière. Deux régions des pays ayant adhéré à l'UE en 2004 figurent sur la liste de ces 30 régions de tête, à savoir les régions des capitales de la République tchèque et de la Hongrie, classées respectivement aux 25^e et 28^e places. En 2004, le nombre de personnes occupées a aussi considérablement augmenté dans bon nombre des régions de tête, le taux de croissance de loin le plus élevé ayant été observé dans la région Karlsruhe en Allemagne (+ 23 %). Une forte croissance, supérieure à 10 %, a, par ailleurs, été enregistrée dans les régions Flevoland, Noord-Brabant et Noord-Holland aux Pays-Bas, de même que dans les régions des capitales de l'Italie (Lazio) et de la Hongrie (Közép-Magyarország). Au contraire, d'importantes diminutions du nombre de personnes occupées dans les services aux entreprises ont été constatées, en particulier dans les régions Stockholm en Suède (- 10 %) et Prov. Vlaams-Brabant en Belgique (- 21 %). Dans la première de ces régions, le recul a concerné les deux sous-secteurs, tandis que, dans la seconde, une croissance pour les services informatiques est en fait venue atténuer quelque peu une chute massive de l'emploi dans les autres services aux entreprises (- 26 %). Le tableau fait également clairement apparaître les énormes variations des coûts salariaux moyens par personne occupée au sein de l'Europe. Avec une moyenne de 44 800 euros par personne occupée en 2004, les sociétés de services aux entreprises de la région Inner London au Royaume-Uni affichaient les plus hauts coûts salariaux moyens parmi les 30 régions de tête, suivies par leurs homologues de la région Oslo og Akershus en Norvège, avec 39 200 euros. Ces montants peuvent être rapprochés des coûts salariaux moyens de 5 200 euros dans la région de la capitale hongroise et de 6 900 euros dans la région Praha en République tchèque. Il est à noter que ces chiffres ne tiennent pas compte des écarts de pouvoir d'achat ou des différences dans les caractéristiques de l'emploi, telles que le nombre de travailleurs non rémunérés, le travail à temps partiel ou les heures travaillées.

Table 8.2: Top 30 des régions les plus spécialisées dans les services aux entreprises (NACE K 72 et K 74), UE-27 et NO, 2004
En % de l'emploi de l'économie marchande non financière

Région (NUTS 2)		Personnes occupées dans les services aux entreprises (NACE K 72 et K 74), 2004					Salaire moyen 1000 EUR par personne occupée
		Total	% activités informatiques (NACE K 72)	% autres services aux entreprises (NACE K 74)	% total de personnes occupées dans l'économie marchande non financière (NACE C-I+K)	Taux de croissance (%)	
1	Inner London (UKI1)	596 915	11	89	40,5	2,1	44,8
2	Utrecht (NL31)	120 270	23	77	32,0	5,9	22,8
3	Berkshire, Buckinghamshire and Oxfordshire (UKJ1)	259 194	25	75	30,8	3,6	32,3
4	Île-de-France (FR10)	1 181 527	18	82	30,1	-2,4	34,7
5	Région de Bruxelles-Capitale / Brussels Hoofdstedelijk Gewest (BE10)	109 726	10	90	29,6	6,8	26,8
6	Berlin (DE30)	184 146	9	91	29,1	8,9	22,9
7	Comunidad de Madrid (ES30)	734 718	14	86	28,0	5,4	16,7
8	Noord-Holland (NL32)	227 524	11	89	27,2	10,5	20,2
9	Stockholm (SE01)	171 592	27	73	26,6	-10,1	29,1
10	Surrey, East and West Sussex (UKJ2)	204 526	19	81	26,5	-2,8	29,6
11	Zuid-Holland (NL33)	251 822	11	89	26,2	8,6	20,8
12	Hamburg (DE60)	137 376	8	92	26,1	9,0	24,8
13	Bedfordshire and Hertfordshire (UKH2)	138 873	18	82	25,2	4,2	28,4
14	Outer London (UKI2)	297 870	14	86	25,1	4,1	33,1
15	Darmstadt (DE71)	277 531	13	87	25,0	4,3	30,9
16	Flevoland (NL23)	19 312	16	84	24,1	14,0	c
17	Karlsruhe (DE12)	173 516	19	81	23,9	23,1	22,9
18	Groningen (NL11)	32 359	12	88	23,7	9,8	20,2
19	Düsseldorf (DEA1)	312 929	9	91	23,6	7,2	22,8
20	Prov. Vlaams-Brabant (BE24)	57 958	22	78	23,6	-21,0	33,3
21	Hampshire and Isle of Wight (UKJ3)	133 086	22	78	23,5	7,3	33,2
22	Oslo og Akershus (NO01)	86 246	23	77	23,5	-1,2	39,2
23	Wien (AT13)	114 290	19	81	22,7	4,1	27,1
24	Greater Manchester (UKD3)	183 624	13	87	22,6	1,2	25,2
25	Praha (CZ01)	134 776	16	84	22,6	-1,7	6,9
26	Lazio (ITE4)	301 648	19	81	22,0	15,3	14,2
27	Kassel (DE73)	61 483	2	98	21,8	6,0	15,2
28	Közép-Magyarország (HU10)	206 042	18	82	21,5	13,8	5,2
29	Leipzig (DED3)	39 787	6	94	21,2	4,2	14,4
30	Noord-Brabant (NL41)	156 902	9	91	21,2	11,8	19,6

Notes:

BG, EL, LU, MT non disponibles.

CY excluant les activités immobilières (K 70) et la Recherche-développement (K 73), NO excluant l'approvisionnement en eau (E 41).

Données nationales CY basées sur les entreprises et non sur les unités locales.

c: Données confidentielles

Conclusion

Les statistiques structurelles régionales sur les entreprises offrent aux utilisateurs souhaitant en savoir davantage sur la structure et le développement de l'économie marchande régionale une source de données détaillées et harmonisées, décrivant, pour chaque activité, le nombre de lieux de travail et de personnes occupées, les coûts salariaux et les investissements réalisés. Ce chapitre a montré comment certaines de ces données pouvaient être exploitées pour analyser des caractéristiques de l'activité économique régionale telles que les secteurs d'activité privilégiés, la diversité et la spécialisation des écono-

mies marchandes régionales, ainsi que la nature et les particularités des activités régionales de services aux entreprises. Les analyses de ce chapitre ont, en général, confirmé les attentes positives pour le secteur des services aux entreprises, ce qui renforce la conviction que ce dernier restera l'un des moteurs clés de la compétitivité et de la création d'emplois au sein de l'économie de l'UE au cours des années à venir. La mondialisation, la libéralisation des marchés internationaux et les progrès technologiques futurs sont susceptibles de conduire à une intégration plus poussée des régions en Europe (et au-delà), en rapprochant davantage les acheteurs et les vendeurs de ces services.

Notes méthodologiques

Les statistiques structurelles régionales sur les entreprises sont collectées dans le cadre du règlement (CE, Euratom) n° 58/97 du Conseil relatif aux statistiques structurelles sur les entreprises (SSE). Les données couvrent tous les États membres de l'UE et la Norvège. (Les données de la Bulgarie ne sont pas présentées ici, car, au moment de la rédaction, elles n'étaient disponibles que selon les ventilations régionales utilisées pendant la période de préadhésion.) Ces ensembles de données SSE et d'autres sont accessibles sur le site internet d'Eurostat (<http://ec.europa.eu/eurostat/>), sous le thème «Industrie, commerce et services» (via l'arbre de navigation des données, sous «Industrie, commerce et services — vue horizontale»/«Statistiques structurelles sur les entreprises»). Un certain nombre de publications, de données et d'informations générales sont disponibles dans la section du site internet d'Eurostat dédiée aux entreprises européennes, située directement sous le thème «Industrie, commerce et services» — voir le sujet spécial «Statistiques structurelles régionales sur les entreprises». La plupart des séries de données sont mises à jour en permanence et, le cas échéant, révisées. Le présent chapitre reflète l'état des données en mars 2007.

Les statistiques structurelles sur les entreprises sont présentées par secteur d'activité, conformément à la nomenclature NACE Rév. 1.1, avec une ventilation au niveau à deux chiffres (divisions de la NACE). Les données reprises ici se limitent à l'économie marchande non financière. L'économie marchande non financière comprend les sections C (industries extractives), D (industrie manufacturière), E (production et distribution d'électricité, de gaz et d'eau), F (construction), G (commerce de gros et de détail), H (hôtels et restaurants), I (transports et communications) et K (immobilier, location et services aux entreprises). En sont exclus les activités agricoles, sylvicoles et de pêche, l'administration publique et les autres services non marchands (actuellement non couverts par les SSE), ainsi que les services financiers (section J de la NACE), lesquels ne donnent lieu, pour le moment, qu'à une collecte facultative. L'ensemble de ces activités représentait environ 20 % de la valeur ajoutée totale de l'EU-25 en 2004, d'après les comptes nationaux. Dans certains pays ou régions, cette part pouvait toutefois être nettement supérieure.

L'unité d'observation pour les données SSE régionales est l'unité locale, qui correspond à une entreprise ou une partie d'entreprise sise en un lieu topographiquement identifié. Les unités locales sont classées en secteurs (selon la NACE), en fonction de leur activité principale. Au niveau national, l'unité statistique est l'entreprise. Comme une entreprise peut être constituée de plusieurs unités locales, il est possible que l'activité principale de l'unité locale soit différente de celle de l'entreprise à laquelle elle appartient. Les statistiques structurelles nationales et régionales sur les entreprises ne sont donc pas entièrement comparables. Il convient de noter que, dans certains pays, le code d'activité attribué est basé sur l'activité principale de l'entreprise considérée.

Des données régionales sont disponibles au niveau NUTS 2 pour un ensemble limité de variables, à savoir le nombre d'unités locales, les salaires et traitements, le nombre de personnes occupées et les investissements en biens corporels. Cette dernière variable est collectée à titre facultatif, sauf pour l'industrie (sections C, D et E de la NACE), d'où une disponibilité des données moindre que pour les autres variables. Les variables sont définies conformément au règlement (CE) n° 2700/98 de la Commission. Ci-dessous figurent les définitions sommaires des variables présentées dans cette publication:

Nombre de personnes occupées: nombre total de personnes (rémunérées ou non) travaillant dans l'unité considérée et de personnes travaillant à l'extérieur de l'unité tout en faisant partie de celle-ci et en étant rémunérées par elle. Sont également inclus les propriétaires exploitants, les aides familiaux non rémunérés, les travailleurs à temps partiel, les travailleurs saisonniers, etc.

Salaires et traitements: toutes les sommes en espèces et les avantages en nature versés aux personnes comptées au nombre des salariés, y compris les travailleurs à domicile, en rémunération de leur travail au cours de l'exercice comptable. Sont inclus dans les traitements et salaires les cotisations sociales, les impôts sur le revenu, etc., dus par le salarié, même lorsqu'ils sont payés directement par l'employeur. Sont exclues des salaires et traitements les cotisations sociales de l'employeur.



Annexe

UNION EUROPÉENNE: Régions au niveau NUTS 2

Belgique

BE10 Région de Bruxelles-Capitale/
Brussels Hoofdstedelijk Gewest
BE21 Prov. Antwerpen
BE22 Prov. Limburg (B)
BE23 Prov. Oost-Vlaanderen
BE24 Prov. Vlaams-Brabant
BE25 Prov. West-Vlaanderen
BE31 Prov. Brabant Wallon
BE32 Prov. Hainaut
BE33 Prov. Liège
BE34 Prov. Luxembourg (B)
BE35 Prov. Namur

Bulgarie

BG31 Severozapaden
BG32 Severen tsentralen
BG33 Severoiztochen
BG34 Yugoiztochen
BG41 Yugozapaden
BG42 Yuzhen tsentralen

République tchèque

CZ01 Praha
CZ02 Střední Čechy
CZ03 Jihozápad
CZ04 Severozápad
CZ05 Severovýchod
CZ06 Jihovýchod
CZ07 Střední Morava
CZ08 Moravskoslezsko

Danemark

DK00 Danmark

Allemagne

DE11 Stuttgart
DE12 Karlsruhe

DE13 Freiburg

DE14 Tübingen

DE21 Oberbayern

DE22 Niederbayern

DE23 Oberpfalz

DE24 Oberfranken

DE25 Mittelfranken

DE26 Unterfranken

DE27 Schwaben

DE30 Berlin

DE41 Brandenburg — Nordost

DE42 Brandenburg — Südwest

DE50 Bremen

DE60 Hamburg

DE71 Darmstadt

DE72 Gießen

DE73 Kassel

DE80 Mecklenburg-Vorpommern

DE91 Braunschweig

DE92 Hannover

DE93 Lüneburg

DE94 Weser-Ems

DEA1 Düsseldorf

DEA2 Köln

DEA3 Münster

DEA4 Detmold

DEA5 Arnsberg

DEB1 Koblenz

DEB2 Trier

DEB3 Rheinhessen-Pfalz

DEC0 Saarland

DED1 Chemnitz

DED2 Dresden

DED3 Leipzig

DEE1 Dessau

DEE2 Halle

DEE3 Magdeburg

DEF0 Schleswig-Holstein

DEG0 Thüringen

Estonie

EE00 Eesti

Irlande

IE01 Border, Midland and Western

IE02 Southern and Eastern

Grèce

GR11 Anatoliki Makedonia,Thraki

GR12 Kentriki Makedonia

GR13 Dytiki Makedonia

GR14 Thessalia

GR21 Ipeiros

GR22 Ionia Nisia

GR23 Dytiki Ellada

GR24 Sterea Ellada

GR25 Peloponnisos

GR30 Attiki

GR41 Voreio Aigaio

GR42 Notio Aigaio

GR43 Kriti

Espagne

ES11 Galicia

ES12 Principado de Asturias

ES13 Cantabria

ES21 País Vasco

ES22 Comunidad Foral de Navarra

ES23 La Rioja

ES24 Aragón

ES30 Comunidad de Madrid

ES41 Castilla y León

ES42 Castilla-La Mancha

ES43 Extremadura

ES51 Cataluña

ES52 Comunidad Valenciana

ES53 Illes Balears

ES61 Andalucía



ES62 Región de Murcia
ES63 Ciudad Autónoma de Ceuta
ES64 Ciudad Autónoma de Melilla
ES70 Canarias

France

FR10 Île-de-France
FR21 Champagne-Ardenne
FR22 Picardie
FR23 Haute-Normandie
FR24 Centre
FR25 Basse-Normandie
FR26 Bourgogne
FR30 Nord - Pas-de-Calais
FR41 Lorraine
FR42 Alsace
FR43 Franche-Comté
FR51 Pays de la Loire
FR52 Bretagne
FR53 Poitou-Charentes
FR61 Aquitaine
FR62 Midi-Pyrénées
FR63 Limousin
FR71 Rhône-Alpes
FR72 Auvergne
FR81 Languedoc-Roussillon
FR82 Provence-Alpes-Côte d'Azur
FR83 Corse
FR91 Guadeloupe
FR92 Martinique
FR93 Guyane
FR94 Réunion

Italie

ITC1 Piemonte
ITC2 Valle d'Aosta/Vallée d'Aoste
ITC3 Liguria
ITC4 Lombardia
ITD1 Provincia Autonoma Bolzano/
Bozen
ITD2 Provincia Autonoma Trento
ITD3 Veneto
ITD4 Friuli-Venezia Giulia
ITD5 Emilia-Romagna

ITE1 Toscana
ITE2 Umbria
ITE3 Marche
ITE4 Lazio
ITF1 Abruzzo
ITF2 Molise
ITF3 Campania
ITF4 Puglia
ITF5 Basilicata
ITF6 Calabria
ITG1 Sicilia
ITG2 Sardegna

Chypre

CY00 Kypros/Kıbrıs

Lettonie

LV00 Latvija

Lituanie

LT00 Lietuva

Luxembourg

LU00 Luxembourg (Grand-Duché)

Hongrie

HU10 Közép-Magyarország
HU21 Közép-Dunántúl
HU22 Nyugat-Dunántúl
HU23 Dél-Dunántúl
HU31 Észak-Magyarország
HU32 Észak-Alföld
HU33 Dél-Alföld

Malte

MT00 Malta

Pays-Bas

NL11 Groningen
NL12 Friesland
NL13 Drenthe
NL21 Overijssel

NL22 Gelderland
NL23 Flevoland
NL31 Utrecht
NL32 Noord-Holland
NL33 Zuid-Holland
NL34 Zeeland
NL41 Noord-Brabant
NL42 Limburg (NL)

Autriche

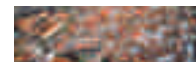
AT11 Burgenland
AT12 Niederösterreich
AT13 Wien
AT21 Kärnten
AT22 Steiermark
AT31 Oberösterreich
AT32 Salzburg
AT33 Tirol
AT34 Vorarlberg

Pologne

PL11 Łódzkie
PL12 Mazowieckie
PL21 Małopolskie
PL22 Śląskie
PL31 Lubelskie
PL32 Podkarpackie
PL33 Świętokrzyskie
PL34 Podlaskie
PL41 Wielkopolskie
PL42 Zachodniopomorskie
PL43 Lubuskie
PL51 Dolnośląskie
PL52 Opolskie
PL61 Kujawsko-Pomorskie
PL62 Warmińsko-Mazurskie
PL63 Pomorskie

Portugal

PT11 Norte
PT15 Algarve
PT16 Centro (P)
PT17 Lisboa



PT18 Alentejo
PT20 Região Autónoma dos Açores
PT30 Região Autónoma da Madeira

Roumanie

RO11 Nord-Vest
RO12 Centru
RO21 Nord-Est
RO22 Sud-Est
RO31 Sud — Muntenia
RO32 București — Ilfov
RO41 Sud-Vest Oltenia
RO42 Vest

Slovénie

SI00 Slovenija

Slovaquie

SK01 Bratislavský kraj
SK02 Západné Slovensko
SK03 Stredné Slovensko
SK04 Východné Slovensko

Finlande

FI13 Itä-Suomi
FI18 Etelä-Suomi
FI19 Länsi-Suomi

FI1A Pohjois-Suomi
FI20 Åland

Suède

SE01 Stockholm
SE02 Östra Mellansverige
SE04 Sydsverige
SE06 Norra Mellansverige
SE07 Mellersta Norrland
SE08 Övre Norrland
SE09 Småland med öarna
SE0A Västsverige

Royaume-Uni

UKC1 Tees Valley and Durham
UKC2 Northumberland and Tyne and Wear
UKD1 Cumbria
UKD2 Cheshire
UKD3 Greater Manchester
UKD4 Lancashire
UKD5 Merseyside
UKE1 East Riding and North Lincolnshire
UKE2 North Yorkshire
UKE3 South Yorkshire
UKE4 West Yorkshire
UKF1 Derbyshire and Nottinghamshire

UKF2 Leicestershire, Rutland and Northamptonshire
UKF3 Lincolnshire
UKG1 Herefordshire, Worcestershire and Warwickshire
UKG2 Shropshire and Staffordshire
UKG3 West Midlands
UKH1 East Anglia
UKH2 Bedfordshire and Hertfordshire
UKH3 Essex
UKI1 Inner London
UKI2 Outer London
UKJ1 Berkshire, Buckinghamshire and Oxfordshire
UKJ2 Surrey, East and West Sussex
UKJ3 Hampshire and Isle of Wight
UKJ4 Kent
UKK1 Gloucestershire, Wiltshire and North Somerset
UKK2 Dorset and Somerset
UKK3 Cornwall and Isles of Scilly
UKK4 Devon
UKL1 West Wales and the Valleys
UKL2 East Wales
UKM1 North Eastern Scotland
UKM2 Eastern Scotland
UKM3 South Western Scotland
UKM4 Highlands and Islands
UKN0 Northern Ireland



PAYS DE L'AELE: Régions statistiques dans niveau 2

Islande

IS Ísland

Liechtenstein

LI Liechtenstein

Norvège

NO01 Oslo og Akershus
NO02 Hedmark og Oppland
NO03 Sør-Østlandet
NO04 Agder og Rogaland
NO05 Vestlandet
NO06 Trøndelag
NO07 Nord-Norge

Suisse

CH01 Région lémanique
CH02 Espace Mittelland
CH03 Nordwestschweiz
CH04 Zürich
CH05 Ostschweiz
CH06 Zentralschweiz
CH07 Ticino