

## Voyages

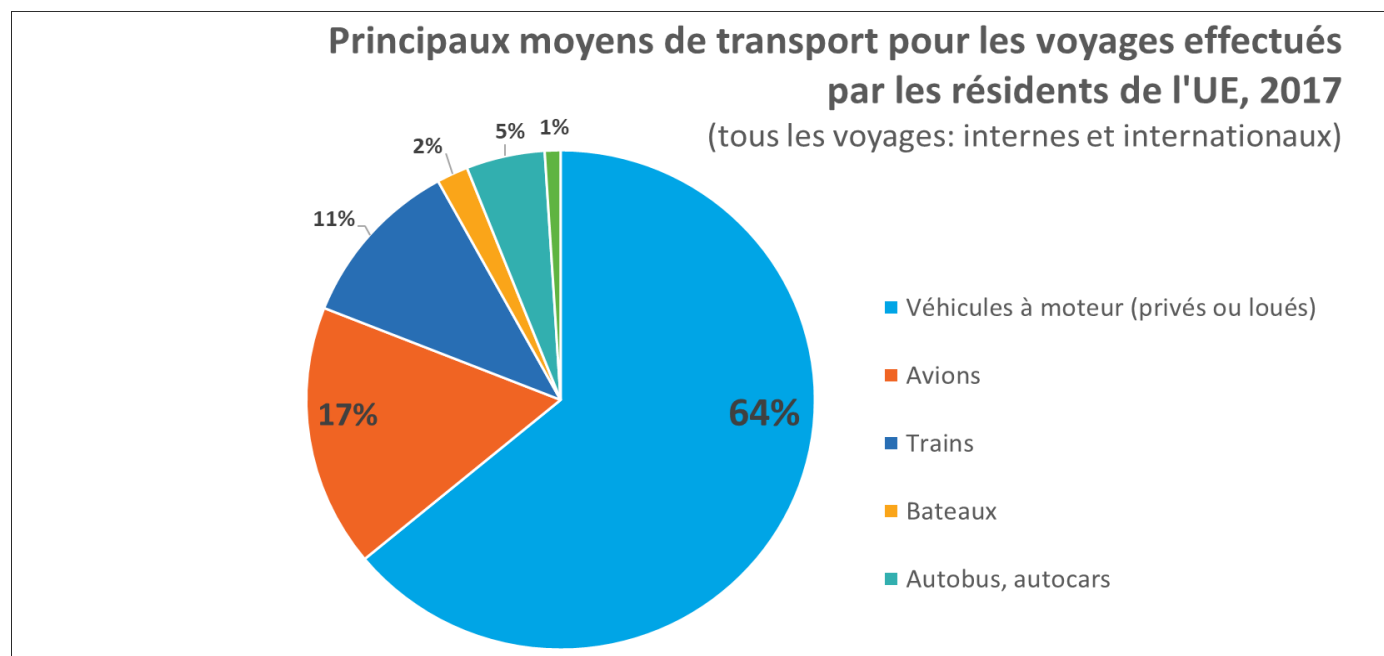
# Trois quarts des voyages des résidents de l'UE se font dans leur propre pays

## La majorité des voyages effectués en voiture

En 2017, les résidents de l'UE ont effectué 1,3 milliard de voyages comportant près de 6,4 milliards nuitées. La durée moyenne d'un séjour était de 5,1 nuitées. Le nombre de voyages touristiques effectués par les résidents de l'UE a augmenté de 4% par rapport à 2016. Les trois quarts (73%) des voyages ont été effectués dans le pays de résidence (voyages internes) et un quart (27%) à l'étranger (voyages internationaux), dont 21% dans d'autres pays de l'UE et 6% dans des pays tiers.

Le moyen de transport le plus couramment utilisé pour voyager a été le véhicule privé ou loué (la voiture principalement) (64%), suivi de l'avion (17%), du train (11%), de l'autocar (6%) et du bateau (2%). L'avion a été utilisé comme principal moyen de transport pour plus de la moitié des voyages internationaux (56%), tandis que pour les voyages internes, les résidents de l'UE ont essentiellement recouru aux véhicules à moteur (76%), suivis du train (13%).

La plupart des voyages en avion ont été effectués à titre privé (82%), les 18% restants pour des raisons professionnelles.



Les vacances et les loisirs ont représenté près de la moitié des voyages (49%), tandis que 35% ont concerné des visites chez des parents et amis, 12% des voyages d'affaires et 4% des séjours pour d'autres motifs.

Plus de la moitié des 6,4 milliards de nuitées totalisées pendant les séjours touristiques des résidents de l'UE en 2017 ont été passées dans des hébergements loués (55%). Les hôtels ou établissements d'hébergement similaires offrant des services tels que le service quotidien des lits et le nettoyage quotidien ont atteint 32%, tandis que 6% des nuitées ont été passées dans des campings et les 17% restants dans d'autres types d'hébergements loués (par exemple : logements de vacances, appartements, auberges de jeunesse, refuges de montagne).

Ces chiffres proviennent d'**Eurostat, l'Office statistique de l'Union européenne**.

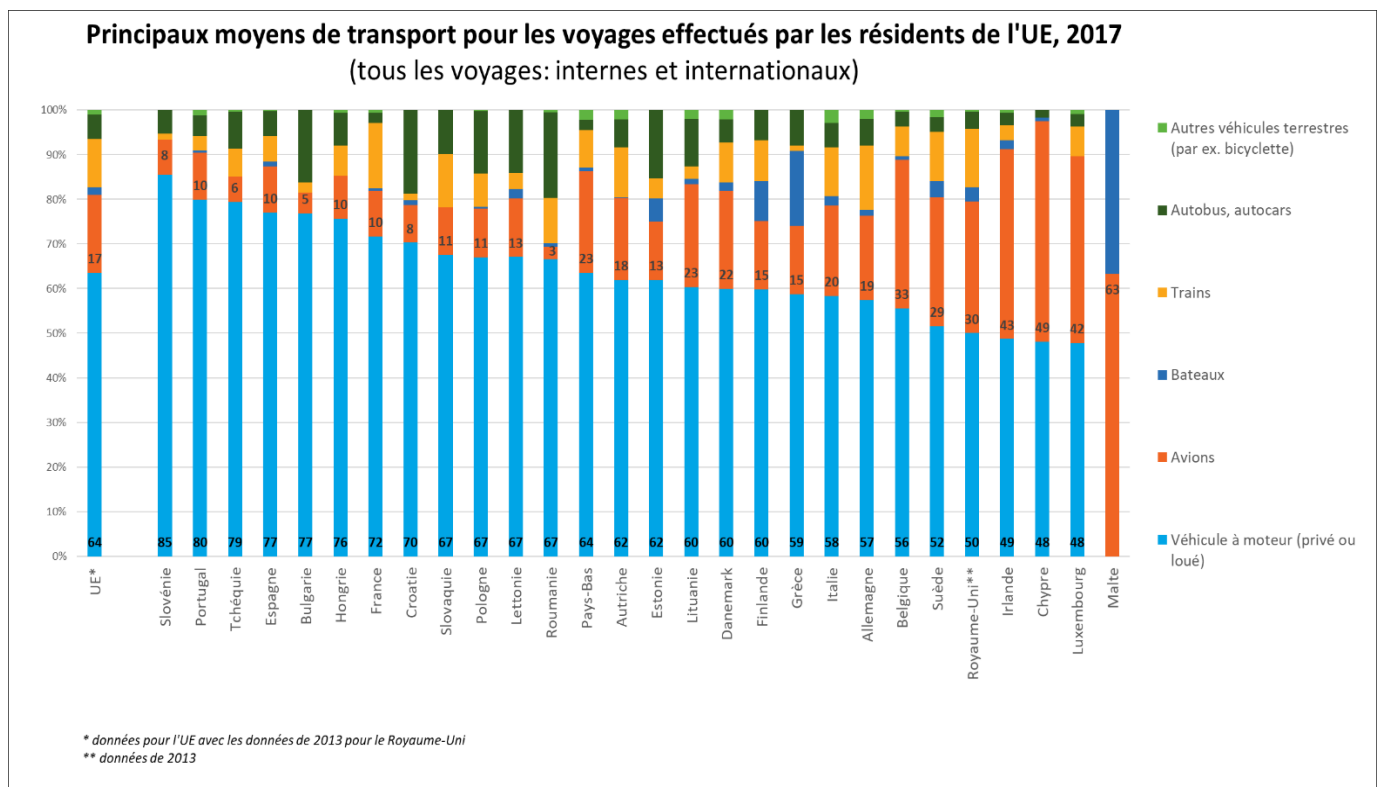
## Sur sept touristes français et allemands, un prend le train

Les véhicules à moteur (véhicules privés ou loués) ont été les principaux moyens de transport pour plus des deux tiers de tous les voyages effectués dans douze pays, la part la plus élevée étant imputable aux résidents de la **Slovénie** (85% des voyages), du **Portugal** (80%), de la **Tchéquie** (79%), de l'**Espagne** et de la **Bulgarie** (77% dans les deux pays). La voiture a été utilisée pour moins de la moitié des voyages au **Luxembourg** et à **Chypre** (48% dans les deux pays) et en **Irlande** (49%).

L'avion a été le principal moyen de transport pour les touristes en provenance de **Malte** (63%), loin devant **Chypre** (49%), l'**Irlande** (43%) et le **Luxembourg** (42%), tandis que dans six pays, à savoir la **Roumanie** (3%), la **Bulgarie** (5%), la **Tchéquie** (6%), la **Croatie** et la **Slovénie** (8% dans les deux pays), la part du transport aérien était inférieure à 10%.

C'est en **France** (15%) et en **Allemagne** (14%) que le train a été le plus utilisé pour les voyages. À l'autre extrémité se trouvaient la **Grèce** et la **Slovénie** (1% dans les deux pays), la **Bulgarie** et la **Croatie** (2% dans les deux pays).

Les voies navigables ont constitué le principal moyen de transport pour 37% des voyages effectués par les résidents **maltais** et 17% des voyages des résidents **grecs**, tandis qu'en **Roumanie** et en **Croatie** (19% dans les deux pays), en **Bulgarie** (16%) et en **Estonie** (15%), les résidents ont pris l'autocar pour au moins 15% de leurs voyages.



eurostat

## Le pourcentage de voyages internes est le plus élevé chez les résidents roumains, espagnols, portugais et grecs

Les pourcentages les plus élevés de voyages effectués par des résidents de l'UE à l'intérieur de leur pays (voyages internes) ont été observés en **Roumanie** (94%), en **Espagne** (91%), au **Portugal** (89%), en **Grèce** (88%), en **France** (87%) et en **Bulgarie** (86%). En revanche, les plus forts pourcentages de voyages à l'étranger (voyages internationaux) ont été enregistrés parmi les résidents du **Luxembourg** (98%), de la **Belgique** (80%), de **Malte** (68%) et de la **Slovénie** (62%).

La durée moyenne d'un séjour pendant un voyage s'est située dans une fourchette comprise entre dix nuitées pour les résidents de la **Grèce** (9,9 nuitées), suivis des résidents du **Luxembourg** (7,1), de la **Belgique** et des **Pays-Bas** (6,5 dans les deux pays), et moins de quatre nuitées pour les résidents de la **Lettonie** et de l'**Estonie** (3,3 dans les deux pays), de la **Finlande** (3,4), de la **Hongrie** (3,6), du **Danemark** (3,8) et de la **Roumanie** (3,9).

## Informations géographiques

L'Union européenne (UE) comprend la Belgique, la Bulgarie, la Tchéquie, le Danemark, l'Allemagne, l'Estonie, l'Irlande, la Grèce, l'Espagne, la France, la Croatie, l'Italie, Chypre, la Lettonie, la Lituanie, le Luxembourg, la Hongrie, Malte, les Pays-Bas, l'Autriche, la Pologne, le Portugal, la Roumanie, la Slovénie, la Slovaquie, la Finlande, la Suède et le Royaume-Uni.

[Pour en savoir plus](#)

[Section du site internet](#) d'Eurostat consacrée aux statistiques du secteur touristique.

[Base de données](#) d'Eurostat sur le tourisme.

[Article de presse](#) d'Eurostat sur les transports aériens

Eurostat, [article de Statistics Explained](#) sur les caractéristiques des voyages de tourisme

[Thèmes d'Eurostat](#) sur le devant de la scène

Publié par: **Service de presse d'Eurostat**

**Renata PALEN**

Tél.: +352 4301- 33 444

[eurostat-pressoffice@ec.europa.eu](mailto:eurostat-pressoffice@ec.europa.eu)

Production des données:

**Krista DIMITRAKOPOULOU**

Tél.: +352 4301-33 298

[Eurostat-Tour@ec.europa.eu](mailto:Eurostat-Tour@ec.europa.eu)



[EurostatStatistics](https://www.facebook.com/EurostatStatistics)



[ec.europa.eu/eurostat](http://ec.europa.eu/eurostat)



[@EU\\_Eurostat](https://twitter.com/EU_Eurostat)



**Demandaes média:** Eurostat media support / Tél.: +352 4301-33 408 / [eurostat-mediasupport@ec.europa.eu](mailto:eurostat-mediasupport@ec.europa.eu)

## Voyages (affaires et vacances) effectués par les résidents de l'UE, 2017

	Total des voyages (en milliers)	Voyages internes %	Voyages internationaux %	Durée moy. des voyages (nuitées)
<b>EU28*</b>	<b>1 255 347</b>	<b>73,3</b>	<b>26,7</b>	<b>5,1</b>
<b>Belgique</b>	15 202	20,1	79,9	6,5
<b>Bulgarie</b>	5 464	86,1	13,9	4,1
<b>Tchéquie</b>	35 815	81,1	18,9	4,1
<b>Danemark</b>	26 516	71,2	28,8	3,8
<b>Allemagne</b>	243 577	62,1	37,9	5,5
<b>Estonie</b>	4 556	71,9	28,1	3,3
<b>Irlande</b>	14 556	52,0	48,0	4,6
<b>Grèce</b>	6 210	88,4	11,6	9,9
<b>Espagne</b>	152 708	90,6	9,4	4,1
<b>France</b>	220 775	87,1	12,9	5,1
<b>Croatie</b>	4 900	60,7	39,3	6,4
<b>Italie</b>	56 421	79,8	20,2	5,6
<b>Chypre</b>	2 799	49,8	50,2	6,4
<b>Lettonie</b>	4 208	69,9	30,1	3,3
<b>Lituanie</b>	4 560	55,4	44,6	4,4
<b>Luxembourg</b>	1 834	1,7	98,3	7,1
<b>Hongrie</b>	18 608	65,1	34,9	3,6
<b>Malta</b>	807	32,3	67,7	4,9
<b>Pays-Bas</b>	45 070	53,9	46,1	6,5
<b>Autriche</b>	23 085	50,2	49,8	4,9
<b>Pologne</b>	57 910	79,4	20,6	5,8
<b>Portugal</b>	17 474	89,0	11,0	4,0
<b>Roumanie</b>	17 902	94,0	6,0	3,9
<b>Slovénie</b>	4 825	37,6	62,4	4,3
<b>Slovaquie</b>	10 970	64,7	35,3	4,0
<b>Finlande</b>	39 534	76,3	23,7	3,4
<b>Suède</b>	59 648	64,4	35,6	5,2
<b>Royaume-Uni</b>	159 414	67,2	32,8	5,5
<b>Norvège</b>	23 268	64,9	35,1	4,9
<b>Suisse</b>	22 113	30,7	69,3	6,7

: Données non disponibles

\* estimation des données calculées à partir des données de 2013 pour le Royaume-Uni

\*\* Données de 2013 pour le Royaume-Uni

L'ensemble de données source peut être consulté [ici](#).

## Voyages effectués par les résidents de l'UE par principal moyen de transport, 2017

	Total (en milliers)	Part par type de transport (% du transport total)			Part par type de transport terrestre (% du transport total)			
		Terrestre	Aérien	Voies navigables	Véhicules à moteur (privés ou loués)	Train	Autocars ou autobus	Autres (par exemple bicyclette)
<b>EU*</b>	1 255 347	80,9	17,4	1,7	63,5	10,8	5,5	1,0
<b>Belgique</b>	15 202	65,9	33,3	0,8	55,6	6,6	3,4	0,3
<b>Bulgarie</b>	5 464	95,3	4,7	:	76,8	2,2	16,2	:
<b>Tchéquie</b>	35 815	94,3	5,6	:	79,4	6,3	8,2	0,4
<b>Danemark</b>	26 516	76,1	21,9	1,9	60,0	8,8	5,2	2,1
<b>Allemagne</b>	243 577	79,7	18,9	1,4	57,4	14,4	5,9	2,0
<b>Estonie</b>	4 556	81,8	13,0	5,2	61,6	4,5	15,2	:
<b>Irlande</b>	14 556	55,4	42,6	2,0	48,7	3,3	2,9	0,6
<b>Grèce</b>	6 210	67,9	15,3	16,8	58,7	1,1	8,0	:
<b>Espagne</b>	152 708	88,6	10,4	1,0	77,0	5,7	5,6	0,2
<b>France</b>	220 775	89,2	10,2	0,5	71,7	14,6	2,4	0,6
<b>Croatie</b>	4 900	90,6	8,4	1,0	70,0	1,5	18,7	:
<b>Italie</b>	56 421	77,7	20,3	2,1	58,4	11,0	5,4	2,9
<b>Chypre</b>	2 799	49,8	49,4	0,8	48,0	:	1,6	:
<b>Lettonie</b>	4 208	84,8	13,0	2,1	66,9	3,7	14,0	:
<b>Lituanie</b>	4 560	75,7	23,1	1,1	60,3	2,8	10,7	2,0
<b>Luxembourg</b>	1 834	58,2	41,8	:	47,8	6,7	2,9	0,9
<b>Hongrie</b>	18 608	90,5	9,5	:	75,7	6,9	7,4	0,6
<b>Malte</b>	807	:	63,2	36,8	:	:	:	:
<b>Pays-Bas</b>	45 070	76,4	22,7	0,9	63,5	8,4	2,2	2,3
<b>Autriche</b>	23 085	81,5	18,3	0,2	62,0	11,2	6,3	2,1
<b>Pologne</b>	57 910	88,6	11,0	0,4	67,0	7,4	14,0	0,3
<b>Portugal</b>	17 474	89,0	10,5	0,5	79,9	3,3	4,6	1,1
<b>Roumanie</b>	17 902	96,5	2,8	0,7	66,7	10,1	19,2	0,5
<b>Slovénie</b>	4 825	92,0	7,8	:	85,1	1,3	5,3	:
<b>Slovaquie</b>	10 970	89,3	10,7	:	67,4	11,9	9,8	:
<b>Finlande</b>	39 534	75,7	15,4	8,9	59,7	9,2	6,7	:
<b>Suède</b>	59 648	67,5	28,9	3,6	51,5	11,1	3,2	1,6
<b>Royaume-Uni**</b>	159 414	67,3	29,6	3,1	50,0	13,0	3,8	0,4
<b>Norvège</b>	23 268	56,3	40,8	3,0	47,0	5,1	2,7	1,4
<b>Suisse</b>	22 113	68,9	30,6	0,5	50,0		2,9	:

: Données non disponibles

\* estimation des données calculées à partir des données de 2013 pour le Royaume-Uni

\*\* Données de 2013 pour le Royaume-Uni

L'ensemble de données source peut être consulté [ici](#).