

10/2019 – 15. Januar 2019

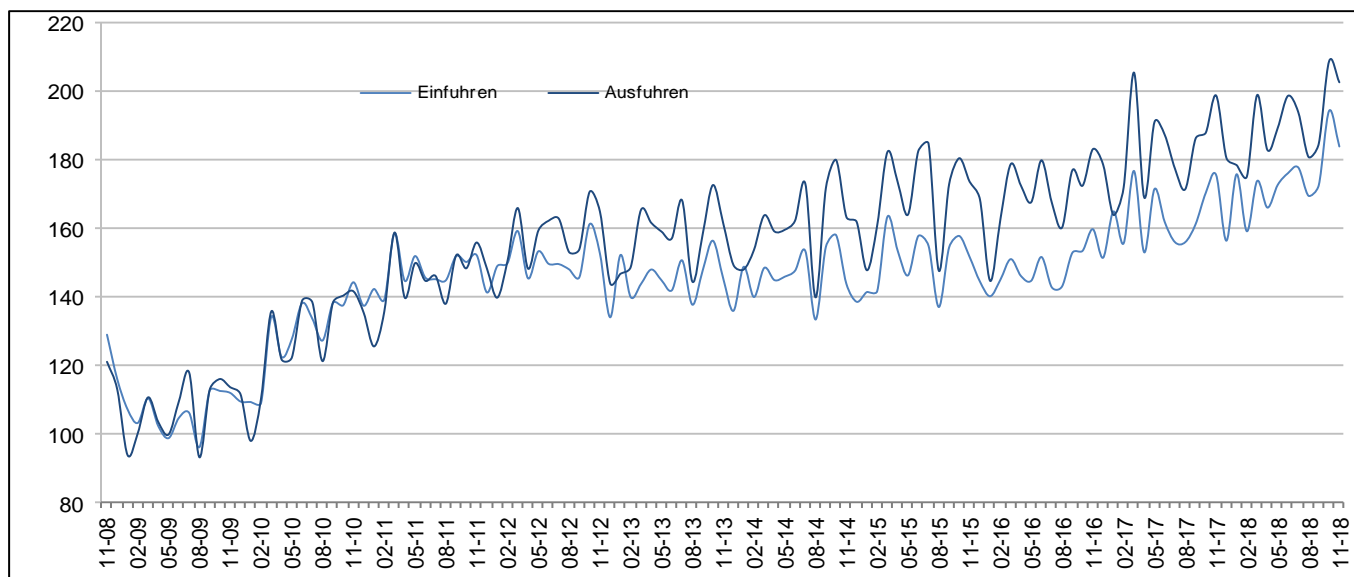
November 2018

# Überschuss des Euroraums im internationalen Warenverkehr in Höhe von 19,0 Mrd. Euro

Defizit von 3,2 Mrd. Euro für die EU28

## Euroraum

Nach ersten Schätzungen lagen die Warenausfuhren des **Euroraums** (ER19) in die restliche Welt im November 2018 bei 203,0 Milliarden Euro. Dies entspricht einem Anstieg von 1,9% gegenüber November 2017 (199,2 Mrd.). Die Einfuhren aus der restlichen Welt beliefen sich auf 184,0 Mrd. Euro. Dies entspricht einem Anstieg von 4,7% gegenüber November 2017 (175,7 Mrd.). Infolgedessen registrierte der **Euroraum** im November 2018 einen Überschuss von 19,0 Mrd. Euro im Warenverkehr mit der restlichen Welt, gegenüber +23,4 Mrd. im November 2017. Der **Intra-Euroraum**-Handel belief sich im November 2018 auf 170,5 Mrd. Euro, ein Anstieg von 1,5% gegenüber November 2017.

**Internationaler Warenverkehr des Euroraums, Mrd. Euro**

Im Zeitraum Januar-November 2018 beliefen sich die Warenausfuhren des **Euroraums** in die restliche Welt auf 2 098,4 Mrd. Euro (ein Anstieg von 4,2% gegenüber Januar-November 2017) und die Einfuhren auf 1 923,2 Mrd. (ein Anstieg von 6,6% gegenüber Januar-November 2017). Infolgedessen verzeichnete der **Euroraum** einen Überschuss von 175,2 Mrd. Euro, gegenüber +210,4 Mrd. im Zeitraum Januar-November 2017. Der **Intra-Euroraum**-Handel belief sich im Zeitraum Januar-November 2018 auf 1 797,3 Mrd. Euro, ein Anstieg von 5,7% gegenüber Januar-November 2017.

**Handel des ER19 - nicht saisonbereinigte Daten**

Mrd. €

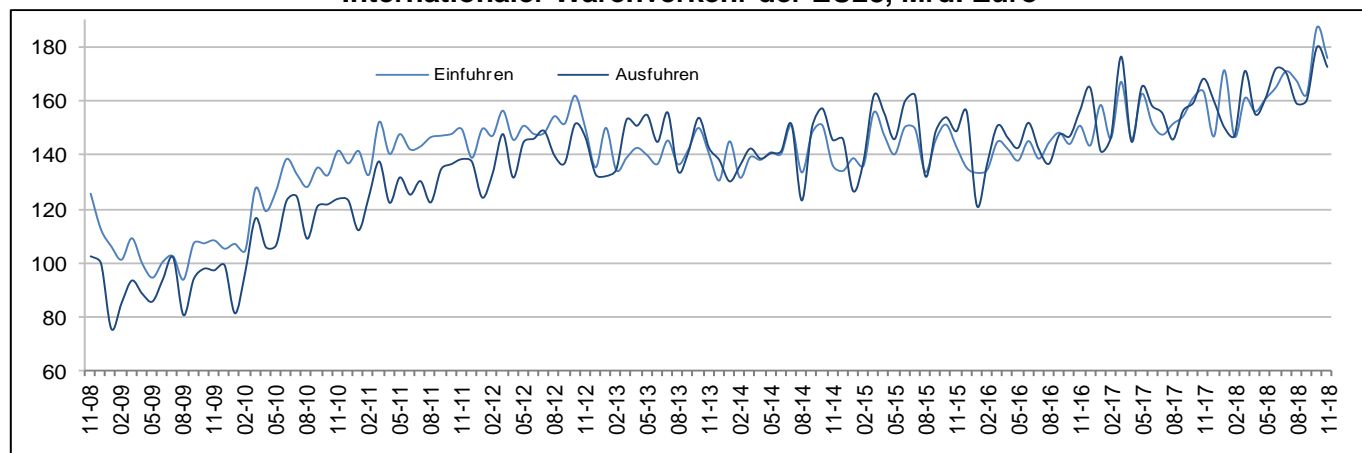
Handelsströme	Nov 17	Nov 18	Zuwachs	Jan-Nov 17	Jan-Nov 18	Zuwachs
Extra-ER19 Ausfuhren	199,2	203,0	1,9%	2 014,5	2 098,4	4,2%
Extra-ER19 Einfuhren	175,7	184,0	4,7%	1 804,1	1 923,2	6,6%
Extra-ER19 Handelsbilanzsaldo	23,4	19,0		210,4	175,2	
Intra-ER19 Handel	167,9	170,5	1,5%	1 700,6	1 797,3	5,7%

Der Quelldatensatz findet sich [hier](#).

## Europäische Union

Nach ersten Schätzungen betragen die **Extra-EU28**-Warenausfuhren im November 2018 172,7 Milliarden Euro, ein Anstieg von 2,6% gegenüber November 2017 (168,4 Mrd.). Die Einfuhren aus der restlichen Welt beliefen sich auf 175,9 Mrd. Euro, ein Anstieg von 7,6% gegenüber November 2017 (163,4 Mrd.). Infolgedessen registrierte die **EU28** im November 2018 ein Defizit von 3,2 Mrd. Euro im Warenverkehr mit der restlichen Welt, gegenüber einem Überschuss von 4,9 Mrd. im November 2017. Der **Intra-EU28**-Handel belief sich im November 2018 auf 313,1 Mrd. Euro, ein Anstieg von 2,5% gegenüber November 2017.

Internationaler Warenverkehr der EU28, Mrd. Euro



Im Zeitraum Januar-November 2018 beliefen sich die **Extra-EU28**-Warenausfuhren auf 1 800,0 Mrd. Euro (ein Anstieg von 4,7% gegenüber Januar-November 2017) und die Einfuhren auf 1 825,3 Mrd. (ein Anstieg von 6,7% gegenüber Januar-November 2017). Infolgedessen verzeichnete die **EU28** ein Defizit von 25,2 Mrd. Euro, gegenüber einem Überschuss von 9,0 Mrd. im Zeitraum Januar-November 2017. Der **Intra-EU28**-Handel belief sich im Zeitraum Januar-November 2018 auf 3 256,2 Mrd. Euro, ein Anstieg von 5,3% gegenüber Januar-November 2017.

### Handel der EU28 - nicht saisonbereinigte Daten

Mrd. €

Handelsströme	Nov 17	Nov 18	Zuwachs	Jan-Nov 17	Jan-Nov 18	Zuwachs
Extra-EU28 Ausfuhren	168,4	172,7	2,6%	1 719,0	1 800,0	4,7%
Extra-EU28 Einfuhren	163,4	175,9	7,6%	1 710,0	1 825,3	6,7%
Extra-EU28 Handelsbilanzsaldo	4,9	-3,2		9,0	-25,2	
Intra-EU28 Handel	305,6	313,1	2,5%	3 093,4	3 256,2	5,3%

Der Quelldatensatz findet sich [hier](#).

### Wichtigste Produktgruppen - EU28

Mrd. €

	Extra-EU28-Ausfuhren			Extra-EU28-Einfuhren			Handelsbilanzsaldo	
	Jan-Nov 17	Jan-Nov 18	Zuwachs	Jan-Nov 17	Jan-Nov 18	Zuwachs	Jan-Nov 17	Jan-Nov 18
<b>Gesamt</b>	<b>1 719,0</b>	<b>1 800,0</b>	<b>4,7%</b>	<b>1 710,0</b>	<b>1 825,3</b>	<b>6,7%</b>	<b>9,0</b>	<b>-25,2</b>
<b>Primärerzeugnisse:</b>	<b>247,8</b>	<b>264,9</b>	<b>6,9%</b>	<b>478,8</b>	<b>558,3</b>	<b>16,6%</b>	<b>-231,0</b>	<b>-293,5</b>
<i>Nahrungsmittel</i>	111,7	111,9	0,2%	103,3	103,4	0,1%	8,4	8,5
<i>Grundstoffe</i>	45,5	46,9	3,1%	72,5	75,1	3,6%	-27,0	-28,2
<i>Energie</i>	90,6	106,0	17,0%	303,0	379,8	25,3%	-212,4	-273,8
<b>Industrieerzeugnisse:</b>	<b>1 419,6</b>	<b>1 473,8</b>	<b>3,8%</b>	<b>1 172,4</b>	<b>1 216,3</b>	<b>3,7%</b>	<b>247,2</b>	<b>257,4</b>
<i>Chem. Erzeugnisse</i>	306,1	329,9	7,8%	182,0	188,5	3,6%	124,1	141,5
<i>Maschinen &amp; Fahrzeuge</i>	724,0	739,2	2,1%	547,6	568,6	3,8%	176,4	170,6
<i>Andere Erzeugnisse</i>	389,5	404,6	3,9%	442,8	459,3	3,7%	-53,3	-54,6
<b>Sonstige</b>	<b>51,6</b>	<b>61,4</b>	<b>19,0%</b>	<b>58,7</b>	<b>50,6</b>	<b>-13,8%</b>	<b>-7,2</b>	<b>10,8</b>

Der Quelldatensatz findet sich [hier](#).

### Wichtigste Handelspartner - EU28

Mrd. €

	EU28-Ausfuhren nach			EU28-Einfuhren aus			Handelsbilanzsaldo	
	Jan-Nov 17	Jan-Nov 18	Zuwachs	Jan-Nov 17	Jan-Nov 18	Zuwachs	Jan-Nov 17	Jan-Nov 18
<b>USA</b>	345,0	374,4	8,5%	237,5	245,4	3,3%	107,4	129,0
<b>China</b>	180,4	193,5	7,3%	345,3	363,4	5,2%	-164,9	-169,9
<b>Schweiz</b>	138,4	146,1	5,6%	102,8	101,0	-1,8%	35,5	45,2
<b>Russland</b>	79,7	79,1	-0,8%	132,3	154,7	16,9%	-52,6	-75,6
<b>Türkei</b>	77,4	72,2	-6,7%	64,3	70,3	9,3%	13,1	2,0
<b>Norwegen</b>	46,7	50,1	7,3%	66,9	77,0	15,1%	-20,2	-26,9
<b>Japan</b>	55,7	59,3	6,5%	63,9	65,2	2,0%	-8,2	-5,9
<b>Südkorea</b>	46,0	45,5	-1,1%	47,9	47,4	-1,0%	-2,0	-1,8
<b>Indien</b>	37,3	41,1	10,2%	41,0	42,9	4,6%	-3,6	-1,8
<b>Kanada</b>	34,8	38,4	10,3%	28,8	28,4	-1,4%	6,0	9,9

Der Quelldatensatz findet sich [hier](#).

## Handel der Mitgliedstaaten insgesamt (Intra-EU + Extra-EU)

Mrd. €

	Ausfuhren insgesamt						Einfuhren insgesamt						Handelsbilanzsaldo					
	Gesamt		Intra-EU		Extra-EU		Gesamt		Intra-EU		Extra-EU		Gesamt		Intra-EU		Extra-EU	
	Jan-Nov 18	Zuwachs/Jan-Nov 17	Jan-Nov 18	Zuwachs/Jan-Nov 17	Jan-Nov 18	Zuwachs/Jan-Nov 17	Jan-Nov 18	Zuwachs/Jan-Nov 17	Jan-Nov 18	Zuwachs/Jan-Nov 17	Jan-Nov 18	Zuwachs/Jan-Nov 17	Jan-Nov 18	Jan-Nov 17	Jan-Nov 18	Jan-Nov 17	Jan-Nov 18	Jan-Nov 17
Belgien	364,2	3,6%	265,3	4,6%	98,8	1,2%	349,6	5,0%	224,4	4,9%	125,2	5,2%	14,5	18,4	40,9	39,7	-26,4	-21,3
Bulgarien	26,0	1,5%	17,9	9,4%	8,1	-12,7%	29,6	7,8%	18,9	6,8%	10,8	9,6%	-3,6	-1,9	-0,9	-1,3	-2,7	-0,6
Tschechien	158,9	6,5%	133,8	6,8%	25,0	4,8%	144,0	8,1%	109,9	5,7%	34,1	16,7%	14,9	15,9	24,0	21,3	-9,1	-5,4
Dänemark	85,4	1,7%	52,0	-0,1%	33,4	4,6%	80,1	5,7%	55,9	5,7%	24,2	5,7%	5,3	8,1	-3,9	-0,9	9,1	9,0
Deutschland	1 224,9	3,7%	723,4	4,5%	501,5	2,5%	1 006,4	6,2%	666,8	6,3%	339,6	6,1%	218,5	233,6	56,7	64,7	161,9	168,9
Estland	13,3	12,6%	9,1	6,6%	4,3	28,1%	15,0	11,1%	11,5	5,6%	3,5	34,5%	-1,7	-1,7	-2,5	-2,4	0,8	0,7
Irland	127,5	14,0%	64,0	12,6%	63,5	15,4%	81,7	13,8%	52,7	13,0%	28,9	15,3%	45,8	40,1	11,2	10,2	34,6	30,0
Griechenland	30,9	17,7%	16,3	14,9%	14,6	20,9%	51,0	10,9%	26,2	9,8%	24,8	12,0%	-20,2	-19,8	-9,9	-9,7	-10,2	-10,1
Spanien	269,7	3,6%	178,8	3,6%	91,0	3,6%	302,3	5,8%	176,3	4,1%	126,0	8,3%	-32,6	-25,4	2,4	3,2	-35,0	-28,6
Frankreich	451,9	4,3%	268,4	4,4%	183,5	4,3%	525,8	3,0%	364,2	2,0%	161,7	5,3%	-73,9	-77,3	-95,8	-99,8	21,9	22,5
Kroatien	13,6	4,2%	9,2	10,0%	4,4	-6,2%	22,0	8,4%	17,0	7,4%	5,0	11,8%	-8,4	-7,3	-7,8	-7,5	-0,7	0,2
Italien	427,0	3,5%	242,0	4,4%	185,0	2,4%	390,9	5,7%	230,1	3,7%	160,8	8,7%	36,1	42,6	11,9	9,8	24,3	32,8
Zypern	4,0	50,1%	1,1	9,3%	2,9	75,6%	8,2	10,8%	4,8	7,1%	3,4	16,4%	-4,2	-4,8	-3,7	-3,5	-0,5	-1,3
Lettland	12,2	7,4%	8,2	8,5%	4,0	5,3%	15,0	10,3%	11,2	5,1%	3,8	29,6%	-2,9	-2,3	-3,1	-3,2	0,2	0,9
Litauen	26,1	8,3%	15,4	8,4%	10,7	8,2%	28,6	9,6%	19,4	5,2%	9,2	20,4%	-2,6	-2,0	-4,1	-4,3	1,5	2,3
Luxemburg	12,5	-3,3%	10,5	-3,3%	2,0	-3,4%	18,5	-0,3%	16,3	5,7%	2,2	-30,2%	-6,0	-5,6	-5,8	-4,5	-0,2	-1,1
Ungarn	98,6	5,8%	80,7	6,4%	17,9	3,3%	94,9	7,8%	71,0	5,9%	24,0	14,0%	3,7	5,2	9,8	8,9	-6,1	-3,7
Malta	2,3	15,6%	1,4	26,6%	0,9	2,5%	5,0	4,9%	3,6	23,2%	1,4	-24,3%	-2,7	-2,8	-2,2	-1,8	-0,5	-0,9
Niederlande	562,8	6,4%	420,2	5,5%	142,5	9,1%	502,4	8,0%	230,4	7,8%	271,9	8,2%	60,4	64,1	189,8	184,8	-129,4	-120,7
Österreich	144,9	5,3%	103,7	5,5%	41,2	4,7%	151,3	5,4%	117,2	5,6%	34,1	4,6%	-6,4	-5,9	-13,5	-12,7	7,1	6,8
Polen	203,9	6,5%	163,9	6,9%	40,0	4,8%	207,0	9,2%	144,0	5,7%	63,0	17,9%	-3,1	1,9	19,9	17,2	-23,0	-15,3
Portugal	53,5	4,9%	40,7	7,5%	12,8	-2,7%	69,0	7,9%	52,1	6,8%	16,9	11,2%	-15,5	-13,0	-11,4	-10,9	-4,1	-2,0
Rumänien	62,9	8,1%	48,6	10,0%	14,3	2,4%	76,5	10,2%	57,2	8,5%	19,3	15,3%	-13,7	-11,3	-8,7	-8,6	-5,0	-2,8
Slowenien	34,6	10,6%	26,5	11,4%	8,1	8,0%	32,9	12,4%	22,2	8,8%	10,7	20,5%	1,7	2,0	4,3	3,4	-2,6	-1,4
Slowakei	74,0	7,0%	63,5	7,2%	10,5	5,5%	73,6	8,3%	58,9	8,6%	14,7	7,5%	0,4	1,2	4,6	5,0	-4,3	-3,8
Finnland	59,4	7,2%	35,2	6,2%	24,2	8,6%	61,0	6,5%	42,6	3,9%	18,4	12,7%	-1,6	-1,9	-7,4	-7,8	5,8	5,9
Schweden	129,9	4,3%	77,5	5,1%	52,4	3,1%	132,5	6,0%	92,6	4,6%	39,8	9,6%	-2,6	-0,4	-15,1	-14,8	12,5	14,4
Ver. Königreich	381,5	6,5%	178,9	4,1%	202,6	8,7%	525,6	0,1%	277,9	1,9%	247,7	-2,0%	-144,1	-167,1	-99,0	-100,8	-45,1	-66,3

Der Quelldatensatz findet sich [hier](#).

## Geografische Informationen

Zum **Euroraum** (ER19) gehören Belgien, Deutschland, Estland, Irland, Griechenland, Spanien, Frankreich, Italien, Zypern, Lettland, Litauen, Luxemburg, Malta, die Niederlande, Österreich, Portugal, Slowenien, die Slowakei und Finnland.

Zur **Europäischen Union** (EU28) gehören Belgien, Bulgarien, Tschechien, Dänemark, Deutschland, Estland, Irland, Griechenland, Spanien, Frankreich, Kroatien, Italien, Zypern, Lettland, Litauen, Luxemburg, Ungarn, Malta, die Niederlande, Österreich, Polen, Portugal, Rumänien, Slowenien, die Slowakei, Finnland, Schweden und das Vereinigte Königreich.

## Methoden und Definitionen

Seit der Einführung von Intrastat für den Intra-EU-Handel am 1. Januar 1993 lag der Wert der Versendungen stets über dem der Eingänge. Theoretisch sollte der Wert der Eingänge geringfügig über dem der Versendungen liegen, da die Versendungen FOB und die Eingänge CIF angegeben werden. Eurostat zieht die Versendungen als das zuverlässigere Maß des gesamten Intra-EU-Handels heran, da die Erfassung auf aggregierter Ebene bei den „Versendungen insgesamt“ besser funktioniert als bei den „Eingängen insgesamt“. Wegen dieser Divergenz im Intra-EU-Handel und der Schwierigkeiten, absolute Zahlen auf der Ebene der Mitgliedstaaten zu interpretieren, ist bei der Betrachtung der Handelsbilanzen der einzelnen Mitgliedstaaten Vorsicht geboten. Gleiches gilt für die Interpretation der Handelsbilanz der Eurozone, die Teile des Intra-EU-Handels beinhaltet.

Die nationalen Konzepte können von der von Eurostat verwendeten harmonisierten Methodik abweichen, was zu Unterschieden zwischen den in dieser Pressemitteilung und den auf nationaler Ebene veröffentlichten Daten führen kann, und zwar sowohl bei den Rohdaten als auch bei den saisonbereinigten Daten.

Die Produkte werden nach dem Internationalen Warenverzeichnis für den Außenhandel (Standard international trade classification - SITC), Revision 4. gegliedert.

## Revisionen und Zeitplan

Diese Pressemitteilung basiert auf Daten, die am 11. Januar 2019 verfügbar waren. Hierbei handelt es sich um vorläufige Zahlen auf der Grundlage der von den Mitgliedstaaten übermittelten Informationen. Mit regelmäßigen Revisionen dieser Angaben bis zu zwei Jahre nach Ablauf des Berichtsmonats ist zu rechnen.

## Weitere Informationen

Eurostat-Webseite, Rubrik Internationaler Warenverkehr

Eurostat-Datenbank, Rubrik Internationaler Warenverkehr

Eurostat, „Statistics Explained“-Artikel über Statistiken zum internationalen Warenverkehr

Eurostat, Veröffentlichungskalender der Euro-Indikatoren


Herausgeber: **Eurostat-Pressestelle**

**Baiba GRANDOVSKA**  
Tel. +352-4301-33444  
[eurostat-pressoffice@ec.europa.eu](mailto:eurostat-pressoffice@ec.europa.eu)

Weitere Auskünfte zu den Daten erteilt:

**Michele MAROTTA**  
Tel. +352-4301-32493  
[estat-efree@ec.europa.eu](mailto:estat-efree@ec.europa.eu)



 **Medien-Anfragen:** Eurostat Media Support / Tel. +352-4301-33408 / [eurostat-mediasupport@ec.europa.eu](mailto:eurostat-mediasupport@ec.europa.eu)

## Anhang - Saisonbereinigte Daten

Im November 2018 gegenüber Oktober 2018 sanken die saisonbereinigten Ausfuhren des **Euroraums** um 1,0% und die Einfuhren um 1,9%. Der saisonbereinigte Saldo betrug +15,1 Mrd. Euro, ein Anstieg gegenüber Oktober (+13,5 Mrd.).

### Handel des ER19 - saisonbereinigte Daten

Mrd. €

Handelsströme	Dez 17	Jan 18	Feb 18	Mär 18	Apr 18	Mai 18	Jun 18	Jul 18	Aug 18	Sep 18	Okt 18	Nov 18
Extra-ER19 Ausfuhren	192,2	190,0	184,2	186,8	187,4	187,7	190,9	189,2	192,7	190,3	194,0	192,1
Extra-ER19 Einfuhren	169,6	171,2	166,3	167,5	169,6	171,1	174,4	177,2	176,4	177,4	180,5	177,0
Extra-ER19 Handelsbilanzsaldo	22,6	18,8	17,9	19,4	17,7	16,5	16,4	12,0	16,3	12,9	13,5	15,1
Intra-ER19 Handel	161,2	160,5	158,2	159,6	161,6	160,3	164,2	164,1	163,4	163,0	165,3	162,2

Der Quelldatensatz findet sich [hier](#).

Im November 2018 gegenüber Oktober 2018 sanken sowohl die saisonbereinigten Ausfuhren als auch die Einfuhren der **EU28** um 2,0%. Der saisonbereinigte Saldo betrug -5,7 Mrd. Euro, eine leichte Verbesserung gegenüber Oktober (-5,9 Mrd.).

### Handel der EU28 - saisonbereinigte Daten

Mrd. €

Handelsströme	Dez 17	Jan 18	Feb 18	Mär 18	Apr 18	Mai 18	Jun 18	Jul 18	Aug 18	Sep 18	Okt 18	Nov 18
Extra-EU28 Ausfuhren	164,3	162,6	156,3	161,7	158,8	158,8	165,2	163,9	167,0	166,8	167,6	164,3
Extra-EU28 Einfuhren	159,7	164,7	155,7	157,1	159,7	159,6	164,6	169,1	169,2	167,6	173,5	170,1
Extra-EU28 Handelsbilanzsaldo	4,6	-2,2	0,6	4,6	-0,9	-0,8	0,6	-5,2	-2,2	-0,7	-5,9	-5,7
Intra-EU28 Handel	293,4	292,0	286,7	286,9	291,8	291,6	296,5	294,8	296,2	294,1	298,7	294,6

Der Quelldatensatz findet sich [hier](#).

### Beitrag der EU28 Mitgliedstaaten zum Extra-EU28-Handel - saisonbereinigte Daten

Mrd. €

	Ausfuhren insgesamt			Einfuhren insgesamt			Handelsbilanzsaldo	
	Okt 18	Nov 18	Zuwachs	Okt 18	Nov 18	Zuwachs	Okt 18	Nov 18
<b>EU28</b>	<b>167,6</b>	<b>164,3</b>	<b>-2,0%</b>	<b>173,5</b>	<b>170,1</b>	<b>-2,0%</b>	<b>-5,9</b>	<b>-5,7</b>
Belgien	8,9	8,7	-2,8%	11,5	11,7	2,3%	-2,5	-3,0
Bulgarien	0,9	0,8	-12,5%	1,2	1,0	-14,7%	-0,3	-0,2
Tschechien	2,2	2,3	4,2%	3,5	3,4	-3,7%	-1,3	-1,0
Dänemark	3,2	3,2	-0,8%	2,1	2,2	6,1%	1,1	1,0
Deutschland	45,4	45,8	0,8%	31,9	30,9	-2,9%	13,5	14,9
Estland	0,4	0,4	4,9%	0,4	0,3	-6,8%	0,1	0,1
Irland	5,8	6,0	4,1%	3,1	2,6	-15,5%	2,7	3,4
Griechenland	1,4	1,3	-5,4%	2,1	2,2	4,6%	-0,8	-0,9
Spanien	8,4	8,5	0,5%	12,3	11,6	-5,1%	-3,8	-3,2
Frankreich	18,1	17,0	-6,1%	15,2	14,6	-3,5%	2,9	2,3
Kroatien	0,4	0,4	-1,8%	0,5	0,5	-8,0%	-0,1	-0,1
Italien	17,8	17,4	-2,6%	15,5	15,2	-2,2%	2,3	2,2
Zypern	0,1	0,1	-26,5%	0,3	0,5	71,7%	-0,1	-0,4
Lettland	0,4	0,3	-6,3%	0,4	0,3	-17,6%	0,0	0,0
Litauen	1,0	1,0	2,2%	1,0	0,8	-14,2%	0,0	0,2
Luxemburg	0,2	0,2	-3,5%	0,2	0,1	-10,1%	0,0	0,0
Ungarn	1,7	1,6	-2,5%	2,3	2,2	-3,1%	-0,6	-0,6
Malta	0,1	0,1	-2,6%	0,2	0,1	-13,7%	-0,1	0,0
Niederlande	13,5	13,2	-2,4%	26,0	25,1	-3,5%	-12,5	-11,9
Österreich	3,9	3,9	-2,2%	3,1	3,2	1,9%	0,8	0,7
Polen	3,7	3,7	0,2%	6,3	6,1	-2,8%	-2,6	-2,4
Portugal	1,1	1,1	2,9%	1,4	1,6	13,5%	-0,3	-0,5
Rumänien	1,3	1,2	-6,5%	2,0	1,8	-9,1%	-0,6	-0,5
Slowenien	0,8	0,8	3,7%	1,1	1,1	-4,3%	-0,3	-0,3
Slowakei	1,0	1,0	8,3%	1,4	1,4	-1,4%	-0,4	-0,3
Finnland	2,3	2,3	-0,7%	1,6	1,7	9,9%	0,7	0,5
Schweden	4,9	5,1	3,5%	4,1	3,6	-11,9%	0,8	1,5
Ver. Königreich	18,9	17,2	-9,2%	23,2	24,2	4,1%	-4,3	-7,0

Der Quelldatensatz findet sich [hier](#).

### Internationaler Warenverkehrssaldo, saisonbereinigt, Mrd. Euro

