

158/2018 – 16. Oktober 2018

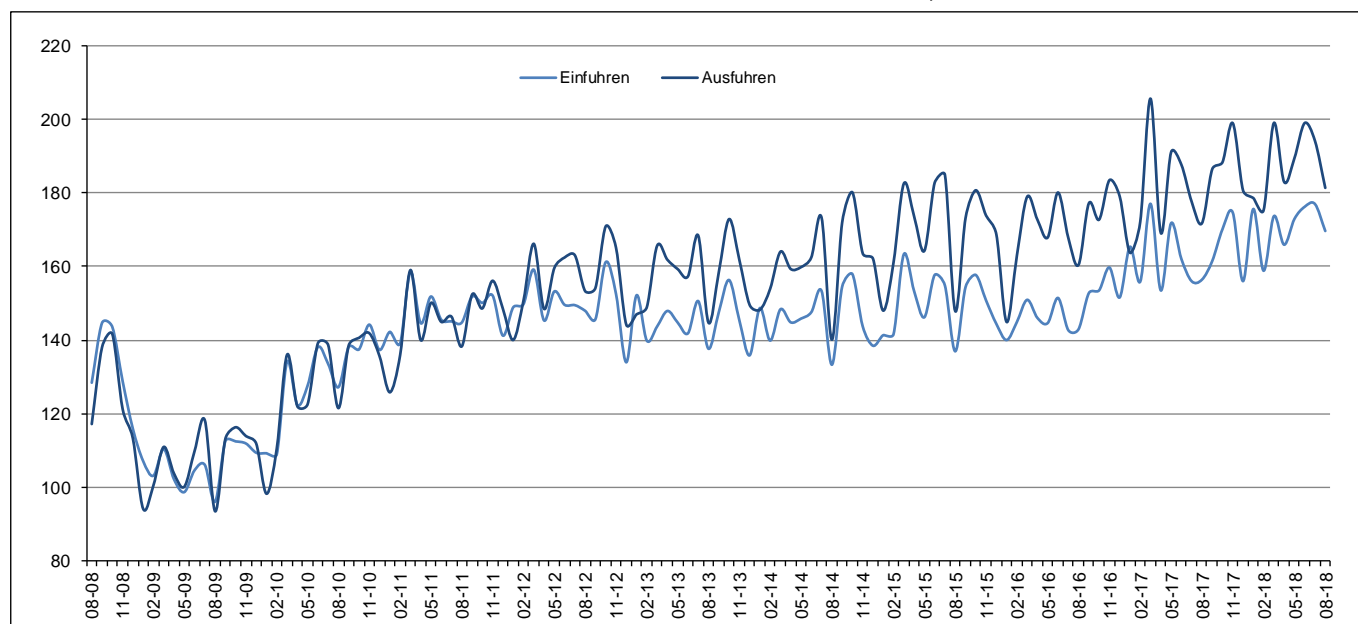
August 2018

Überschuss des Euroraums im internationalen Warenverkehr in Höhe von 11,7 Mrd. Euro

Defizit von 8,4 Mrd. Euro für die EU28

Euroraum

Nach ersten Schätzungen lagen die Warenausfuhren des **Euroraums** (ER19) in die restliche Welt im August 2018 bei 181,5 Milliarden Euro. Dies entspricht einem Anstieg von 5,6% gegenüber August 2017 (171,9 Mrd.). Die Einfuhren aus der restlichen Welt beliefen sich auf 169,8 Mrd. Euro. Dies entspricht einem Anstieg von 8,4% gegenüber August 2017 (156,6 Mrd.). Infolgedessen registrierte der **Euroraum** im August 2018 einen Überschuss von 11,7 Mrd. Euro im Warenverkehr mit der restlichen Welt, gegenüber +15,3 Mrd. im August 2017. Der **Intra-Euroraum-Handel** belief sich im August 2018 auf 140,7 Mrd. Euro, ein Anstieg von 5,1% gegenüber August 2017.

Internationaler Warenverkehr des Euroraums, Mrd. Euro

Im Zeitraum Januar-August 2018 beliefen sich die Warenausfuhren des **Euroraums** in die restliche Welt auf 1 501,1 Mrd. Euro (ein Anstieg von 4,3% gegenüber Januar-August 2017) und die Einfuhren auf 1 371,4 Mrd. (ein Anstieg von 5,5% gegenüber Januar-August 2017). Infolgedessen verzeichnete der **Euroraum** einen Überschuss von 129,6 Mrd. Euro, gegenüber +140,4 Mrd. im Zeitraum Januar-August 2017. Der **Intra-Euroraum-Handel** belief sich im Zeitraum Januar-August 2018 auf 1 286,9 Mrd. Euro, ein Anstieg von 6,2% gegenüber Januar-August 2017.

Handel des ER19 - nicht saisonbereinigte Daten**Mrd. €**

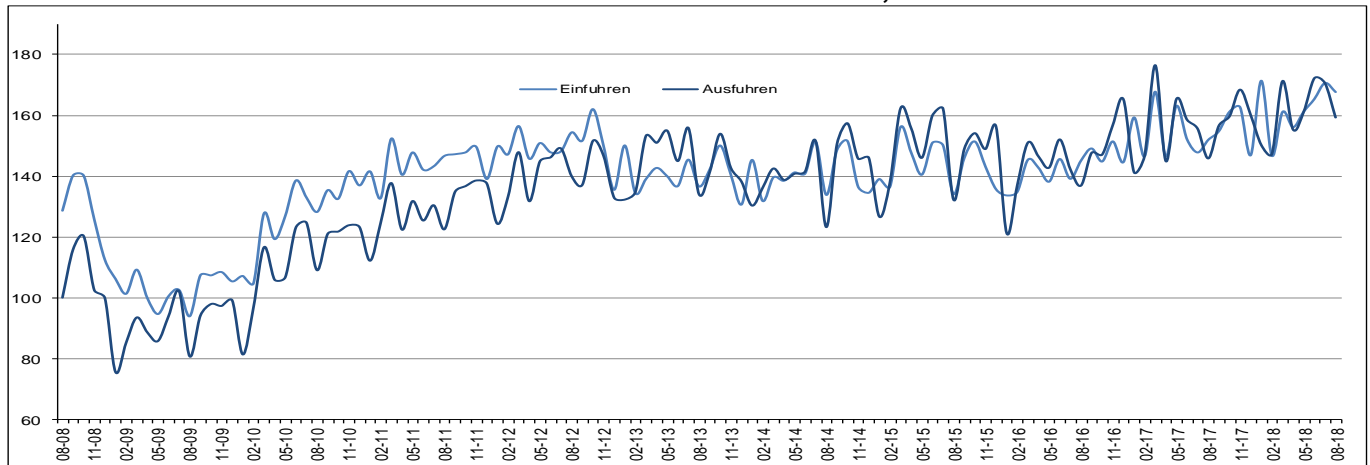
Handelsströme	Aug 17	Aug 18	Zuwachs	Jan-Aug 17	Jan-Aug 18	Zuwachs
Extra-ER19 Ausfuhren	171,9	181,5	5,6%	1 439,9	1 501,1	4,3%
Extra-ER19 Einfuhren	156,6	169,8	8,4%	1 299,5	1 371,4	5,5%
Extra-ER19 Handelsbilanzsaldo	15,3	11,7		140,4	129,6	
Intra-ER19 Handel	133,9	140,7	5,1%	1 211,8	1 286,9	6,2%

Der Quelldatensatz findet sich [hier](#).

Europäische Union

Nach ersten Schätzungen betragen die **Extra-EU28**-Warenausfuhren im August 2018 159,2 Milliarden Euro, ein Anstieg von 9,2% gegenüber August 2017 (145,8 Mrd.). Die Einfuhren aus der restlichen Welt beliefen sich auf 167,6 Mrd. Euro, ein Anstieg von 10,3% gegenüber August 2017 (151,9 Mrd.). Infolgedessen registrierte die **EU28** im August 2018 ein Defizit von 8,4 Mrd. Euro im Warenverkehr mit der restlichen Welt, gegenüber -6,1 Mrd. im August 2017. Der **Intra-EU28**-Handel belief sich im August 2018 auf 262,9 Mrd. Euro, ein Anstieg von 4,5% gegenüber August 2017.

Internationaler Warenverkehr der EU28, Mrd. Euro



Im Zeitraum Januar-August 2018 beliefen sich die **Extra-EU28**-Warenausfuhren auf 1 286,6 Mrd. Euro (ein Anstieg von 4,2% gegenüber Januar-August 2017) und die Einfuhren auf 1 299,6 Mrd. (ein Anstieg von 5,3% gegenüber Januar-August 2017). Infolgedessen verzeichnete die **EU28** ein Defizit von 13,0 Mrd. Euro, gegenüber -0,3 Mrd. im Zeitraum Januar-August 2017. Der **Intra-EU28**-Handel belief sich im Zeitraum Januar-August 2018 auf 2 323,0 Mrd. Euro, ein Anstieg von 5,7% gegenüber Januar-August 2017.

Handel der EU28 - nicht saisonbereinigte Daten

Mrd. €

Handelsströme	Aug 17	Aug 18	Zuwachs	Jan-Aug 17	Jan-Aug 18	Zuwachs
Extra-EU28 Ausfuhren	145,8	159,2	9,2%	1 234,2	1 286,6	4,2%
Extra-EU28 Einfuhren	151,9	167,6	10,3%	1 234,5	1 299,6	5,3%
Extra-EU28 Handelsbilanzsaldo	-6,1	-8,4		-0,3	-13,0	
Intra-EU28 Handel	251,5	262,9	4,5%	2 198,1	2 323,0	5,7%

Der Quelldatensatz findet sich [hier](#).

Wichtigste Produktgruppen - EU28

Mrd. €

	Extra-EU28-Ausfuhren			Extra-EU28-Einfuhren			Handelsbilanzsaldo	
	Jan-Aug 17	Jan-Aug 18	Zuwachs	Jan-Aug 17	Jan-Aug 18	Zuwachs	Jan-Aug 17	Jan-Aug 18
Gesamt	1 234,2	1 286,6	4,2%	1 234,5	1 299,6	5,3%	-0,3	-13,0
Primärerzeugnisse:	176,6	187,3	6,1%	349,9	398,5	13,9%	-173,3	-211,2
<i>Nahrungsmittel</i>	79,3	79,0	-0,4%	75,4	74,4	-1,3%	3,9	4,5
<i>Grundstoffe</i>	33,1	34,1	3,0%	53,1	54,5	2,6%	-20,0	-20,3
<i>Energie</i>	64,2	74,2	15,6%	221,4	269,6	21,8%	-157,3	-195,4
Industrieerzeugnisse:	1 018,0	1 054,9	3,6%	844,3	864,5	2,4%	173,7	190,4
<i>Chem. Erzeugnisse</i>	223,2	237,7	6,5%	133,0	135,6	2,0%	90,1	102,1
<i>Maschinen & Fahrzeuge</i>	515,3	526,9	2,3%	390,9	401,2	2,6%	124,4	125,7
<i>Andere Erzeugnisse</i>	279,6	290,4	3,9%	320,4	327,6	2,2%	-40,8	-37,3
Sonstige	39,6	44,4	12,1%	40,3	36,7	-8,9%	-0,7	7,7

Der Quelldatensatz findet sich [hier](#).

Wichtigste Handelspartner - EU28

Mrd. €

	EU28-Ausfuhren nach			EU28-Einfuhren aus			Handelsbilanzsaldo	
	Jan-Aug 17	Jan-Aug 18	Zuwachs	Jan-Aug 17	Jan-Aug 18	Zuwachs	Jan-Aug 17	Jan-Aug 18
USA	249,1	265,0	6,4%	174,4	175,1	0,4%	74,7	89,9
China	129,5	136,3	5,3%	244,6	252,1	3,1%	-115,1	-115,9
Schweiz	101,6	104,7	3,1%	72,3	71,6	-1,0%	29,2	33,1
Russland	56,2	56,5	0,5%	96,4	110,3	14,4%	-40,2	-53,8
Türkei	54,7	56,1	2,6%	46,7	50,4	7,9%	8,0	5,6
Norwegen	33,4	35,6	6,6%	51,0	56,5	10,8%	-17,6	-20,9
Japan	39,8	42,3	6,3%	46,8	47,0	0,4%	-7,0	-4,8
Südkorea	32,8	33,3	1,5%	33,2	34,4	3,6%	-0,4	-1,1
Indien	26,8	29,8	11,2%	30,1	31,0	3,0%	-3,2	-1,3
Kanada	25,2	27,5	9,1%	21,2	20,2	-4,7%	4,0	7,3

Der Quelldatensatz findet sich [hier](#).

Handel der Mitgliedstaaten insgesamt (Intra-EU + Extra-EU)

Mrd. €

	Ausfuhren insgesamt						Einfuhren insgesamt						Handelsbilanzsaldo					
	Gesamt		Intra-EU		Extra-EU		Gesamt		Intra-EU		Extra-EU		Gesamt		Intra-EU		Extra-EU	
	Jan-Aug 18	Zuwachs/Jan-Aug 17	Jan-Aug 18	Zuwachs/Jan-Aug 17	Jan-Aug 18	Zuwachs/Jan-Aug 17	Jan-Aug 18	Zuwachs/Jan-Aug 17	Jan-Aug 18	Zuwachs/Jan-Aug 17	Jan-Aug 18	Zuwachs/Jan-Aug 17	Jan-Aug 18	Jan-Aug 17	Jan-Aug 18	Jan-Aug 17	Jan-Aug 18	Jan-Aug 17
Belgien	262,3	4%	190,3	4%	72,0	1%	252,0	5%	161,7	6%	90,2	3%	10,3	13,2	28,5	29,3	-18,2	-16,1
Bulgarien	17,8	3%	12,7	11%	5,1	-13%	20,9	7%	13,5	9%	7,4	5%	-3,1	-2,1	-0,7	-0,9	-2,3	-1,2
Tschech. Rep.	111,0	6%	93,4	6%	17,6	5%	100,9	8%	77,7	7%	23,2	12%	10,1	11,4	15,6	15,2	-5,6	-3,8
Dänemark	60,9	1%	37,4	1%	23,5	2%	58,1	7%	40,2	7%	17,9	9%	2,8	6,0	-2,8	-0,7	5,7	6,7
Deutschland	881,5	4%	520,5	5%	361,0	3%	722,8	6%	478,1	7%	244,7	4%	158,7	162,9	42,4	46,4	116,4	116,4
Estland	9,4	11%	6,5	7%	2,9	24%	10,7	9%	8,2	5%	2,5	27%	-1,3	-1,4	-1,8	-1,8	0,4	0,4
Irland	91,2	12%	45,7	11%	45,5	13%	57,3	11%	37,5	12%	19,8	11%	33,9	29,8	8,2	7,5	25,7	22,3
Griechenland	22,0	18%	11,5	13%	10,4	23%	36,5	9%	18,7	10%	17,8	8%	-14,5	-14,8	-7,1	-6,7	-7,4	-8,1
Spanien	193,5	4%	128,0	4%	65,5	4%	216,2	6%	126,0	6%	90,2	7%	-22,7	-17,3	1,9	3,7	-24,7	-21,0
Frankreich	322,2	5%	192,5	5%	129,7	4%	376,7	4%	260,4	4%	116,2	4%	-54,5	-55,4	-68,0	-68,7	13,5	13,3
Kroatien	9,5	5%	6,4	10%	3,1	-5%	15,7	7%	12,2	7%	3,5	8%	-6,2	-5,5	-5,8	-5,6	-0,4	0,0
Italien	305,3	4%	173,0	6%	132,2	3%	278,0	5%	163,5	5%	114,4	6%	27,3	28,4	9,5	7,8	17,8	20,5
Zypern	3,2	60%	0,8	-1%	2,5	100%	5,8	18%	3,5	11%	2,4	31%	-2,6	-2,9	-2,7	-2,3	0,1	-0,6
Lettland	8,6	9%	5,8	9%	2,8	10%	10,6	9%	8,0	5%	2,6	23%	-2,0	-1,8	-2,2	-2,3	0,2	0,5
Litauen	18,4	9%	10,8	8%	7,6	10%	20,2	9%	13,8	5%	6,4	19%	-1,8	-1,6	-3,0	-3,1	1,2	1,5
Luxemburg	9,4	0%	8,0	2%	1,4	-7%	13,3	0%	11,7	6%	1,6	-32%	-4,0	-4,0	-3,8	-3,2	-0,2	-0,8
Ungarn	70,2	6%	57,4	7%	12,8	3%	67,3	7%	50,5	6%	16,7	12%	2,9	3,6	6,9	6,2	-4,0	-2,6
Malta	1,6	21%	1,0	31%	0,6	7%	3,7	8%	2,7	29%	1,0	-25%	-2,1	-2,1	-1,7	-1,3	-0,4	-0,8
Niederlande	398,6	6%	297,0	5%	101,6	8%	358,5	8%	166,0	8%	192,5	7%	40,1	43,4	131,0	128,9	-90,9	-85,4
Österreich	103,3	6%	74,3	7%	29,0	3%	107,7	5%	83,3	6%	24,4	3%	-4,3	-4,5	-8,9	-9,1	4,6	4,6
Polen	143,3	7%	114,8	7%	28,5	5%	145,2	9%	101,1	6%	44,1	16%	-1,9	1,1	13,7	12,0	-15,6	-10,9
Portugal	38,9	7%	29,5	10%	9,4	0%	49,4	9%	37,1	8%	12,3	12%	-10,5	-9,3	-7,6	-7,7	-2,9	-1,6
Rumänien	44,8	9%	34,4	11%	10,4	5%	54,0	10%	40,3	9%	13,7	15%	-9,2	-7,9	-5,9	-5,9	-3,3	-2,0
Slowenien	24,7	12%	18,9	12%	5,8	10%	23,2	12%	15,8	10%	7,4	16%	1,5	1,3	3,1	2,4	-1,6	-1,2
Slowakei	51,7	8%	44,5	8%	7,1	2%	51,3	8%	41,1	8%	10,2	6%	0,3	0,4	3,4	3,1	-3,1	-2,7
Finnland	42,3	7%	25,1	6%	17,2	8%	43,5	6%	30,3	4%	13,2	10%	-1,2	-1,3	-5,2	-5,3	4,0	4,0
Schweden	91,6	4%	54,6	5%	37,0	2%	93,8	6%	65,6	5%	28,2	7%	-2,2	-0,6	-11,0	-10,5	8,8	9,9
Ver. Königreich	272,4	5%	128,3	4%	144,2	6%	373,4	0%	198,4	1%	175,0	-2%	-101,0	-114,6	-70,2	-72,7	-30,8	-41,9

Der Quelldatensatz findet sich [hier](#).

Geografische Informationen

Zum **Euroraum** (ER19) gehören Belgien, Deutschland, Estland, Irland, Griechenland, Spanien, Frankreich, Italien, Zypern, Lettland, Litauen, Luxemburg, Malta, die Niederlande, Österreich, Portugal, Slowenien, die Slowakei und Finnland.

Zur **Europäischen Union** (EU28) gehören Belgien, Bulgarien, die Tschechische Republik, Dänemark, Deutschland, Estland, Irland, Griechenland, Spanien, Frankreich, Kroatien, Italien, Zypern, Lettland, Litauen, Luxemburg, Ungarn, Malta, die Niederlande, Österreich, Polen, Portugal, Rumänien, Slowenien, die Slowakei, Finnland, Schweden und das Vereinigte Königreich.

Methoden und Definitionen

Seit der Einführung von Intrastat für den Intra-EU-Handel am 1. Januar 1993 lag der Wert der Versendungen stets über dem der Eingänge. Theoretisch sollte der Wert der Eingänge geringfügig über dem der Versendungen liegen, da die Versendungen FOB und die Eingänge CIF angegeben werden. Eurostat zieht die Versendungen als das zuverlässigere Maß des gesamten Intra-EU-Handels heran, da die Erfassung auf aggregierter Ebene bei den „Versendungen insgesamt“ besser funktioniert als bei den „Eingängen insgesamt“. Wegen dieser Divergenz im Intra-EU-Handel und der Schwierigkeiten, absolute Zahlen auf der Ebene der Mitgliedstaaten zu interpretieren, ist bei der Betrachtung der Handelsbilanzen der einzelnen Mitgliedstaaten Vorsicht geboten. Gleiches gilt für die Interpretation der Handelsbilanz der Eurozone, die Teile des Intra-EU-Handels beinhaltet.

Die nationalen Konzepte können von der von Eurostat verwendeten harmonisierten Methodik abweichen, was zu Unterschieden zwischen den in dieser Pressemitteilung und den auf nationaler Ebene veröffentlichten Daten führen kann, und zwar sowohl bei den Rohdaten als auch bei den saisonbereinigten Daten.

Die Produkte werden nach dem Internationalen Warenverzeichnis für den Außenhandel (Standard international trade classification - SITC), Revision 4. gegliedert.

Revisionen und Zeitplan

Diese Pressemitteilung basiert auf Daten, die am 11. Oktober 2018 verfügbar waren. Hierbei handelt es sich um vorläufige Zahlen auf der Grundlage der von den Mitgliedstaaten übermittelten Informationen. Mit regelmäßigen Revisionen dieser Angaben bis zu zwei Jahre nach Ablauf des Berichtsmonats ist zu rechnen.

Weitere Informationen

Eurostat-Webseite, Rubrik Internationaler Warenverkehr

Eurostat-Datenbank, Rubrik Internationaler Warenverkehr

Eurostat, „Statistics Explained“-Artikel über Statistiken zum internationalen Warenverkehr

Eurostat, Veröffentlichungskalender der Euro-Indikatoren


Herausgeber: **Eurostat-Pressestelle**

Romina BRONDINO
Tel: +352-4301-33 444
eurostat-pressoffice@ec.europa.eu

Weitere Auskünfte zu den Daten erteilt:

Michele MAROTTA
Tel: +352-4301-32 493
estat-efree@ec.europa.eu



 **Medien-Anfragen:** Eurostat Media Support / Tel: +352-4301-33408 / eurostat-mediasupport@ec.europa.eu

Anhang - Saisonbereinigte Daten

Im August 2018 gegenüber Juli 2018 stiegen die saisonbereinigten Ausfuhren des **Euroraums** um 2,1%, während die Einfuhren unverändert blieben. Der saisonbereinigte Saldo betrug +16,6 Mrd. Euro, ein Anstieg gegenüber Juli (+12,6 Mrd.).

Handel des ER19 - saisonbereinigte Daten

Mrd. €

Handelsströme	Sep 17	Okt 17	Nov 17	Dez 17	Jan 18	Feb 18	Mär 18	Apr 18	Mai 18	Jun 18	Jul 18	Aug 18
Extra-ER19 Ausfuhren	184,9	181,0	188,7	192,0	190,3	184,0	186,4	187,3	187,9	191,2	189,2	193,1
Extra-ER19 Einfuhren	161,3	163,4	168,5	169,2	170,9	166,0	167,3	169,4	171,3	174,6	176,6	176,5
Extra-ER19 Handelsbilanzsaldo	23,6	17,5	20,2	22,8	19,4	18,0	19,1	17,8	16,7	16,6	12,6	16,6
Intra-ER19 Handel	154,4	155,5	158,9	160,8	160,5	158,1	159,3	161,6	160,3	164,3	164,0	163,2

Der Quelldatensatz findet sich [hier](#).

Im August 2018 gegenüber Juli 2018 stiegen die saisonbereinigten Ausfuhren der **EU28** um 2,0% und die Einfuhren um 0,2%. Der saisonbereinigte Saldo betrug -2,1 Mrd. Euro, eine Verbesserung gegenüber Juli (-4,9 Mrd.).

Handel der EU28 - saisonbereinigte Daten

Mrd. €

Handelsströme	Sep 17	Okt 17	Nov 17	Dez 17	Jan 18	Feb 18	Mär 18	Apr 18	Mai 18	Jun 18	Jul 18	Aug 18
Extra-EU28 Ausfuhren	157,0	153,9	160,3	164,1	162,7	156,1	161,3	158,8	159,1	165,5	163,8	167,0
Extra-EU28 Einfuhren	154,3	154,6	157,5	159,4	164,6	155,6	157,0	159,6	160,0	164,8	168,8	169,1
Extra-EU28 Handelsbilanzsaldo	2,7	-0,8	2,8	4,7	-1,9	0,5	4,3	-0,9	-0,9	0,7	-4,9	-2,1
Intra-EU28 Handel	281,3	282,3	286,9	292,0	291,8	286,3	286,4	291,6	291,4	296,3	294,5	295,5

Der Quelldatensatz findet sich [hier](#).

Beitrag der EU28 Mitgliedstaaten zum Extra-EU28-Handel - saisonbereinigte Daten

Mrd. €

	Ausfuhren insgesamt			Einfuhren insgesamt			Handelsbilanzsaldo	
	Jul 18	Aug 18	Zuwachs	Jul 18	Aug 18	Zuwachs	Jul 18	Aug 18
EU28	163,8	167,0	2,0%	168,8	169,1	0,2%	-4,9	-2,1
Belgien	9,0	9,5	6,5%	11,6	11,3	-2,5%	-2,6	-1,7
Bulgarien	0,7	0,6	-4,0%	1,0	1,0	-2,5%	-0,3	-0,3
Tschech. Rep.	2,3	2,4	5,6%	3,3	3,2	-3,2%	-1,1	-0,8
Dänemark	3,2	2,9	-8,3%	2,1	2,2	4,4%	1,1	0,7
Deutschland	45,2	45,8	1,3%	31,8	31,2	-1,8%	13,4	14,6
Estland	0,4	0,3	-22,2%	0,4	0,4	2,7%	0,1	0,0
Irland	5,4	5,5	1,2%	2,6	2,6	-2,3%	2,7	2,9
Griechenland	1,3	1,4	3,9%	2,5	2,4	-5,1%	-1,2	-1,0
Spanien	8,3	8,4	1,4%	11,8	11,3	-4,4%	-3,5	-2,9
Frankreich	17,2	16,6	-3,1%	14,7	14,9	1,7%	2,5	1,7
Kroatien	0,4	0,4	7,5%	0,4	0,5	4,3%	0,0	0,0
Italien	16,9	17,1	1,1%	14,7	14,6	-0,9%	2,2	2,5
Zypern	0,2	0,2	-5,7%	0,3	0,2	-12,8%	0,0	0,0
Lettland	0,3	0,4	15,3%	0,4	0,4	14,7%	0,0	0,0
Litauen	1,0	1,1	3,5%	0,8	0,9	19,3%	0,3	0,2
Luxemburg	0,2	0,2	-6,2%	0,2	0,1	-4,7%	0,0	0,0
Ungarn	1,7	1,7	-1,0%	2,3	2,4	2,0%	-0,6	-0,7
Malta	0,1	0,1	-6,3%	0,1	0,1	3,7%	0,0	0,0
Niederlande	13,0	13,6	4,5%	25,2	26,3	4,1%	-12,2	-12,7
Österreich	3,7	3,6	-2,0%	3,0	2,9	-4,9%	0,7	0,8
Polen	3,7	3,7	1,2%	5,7	5,9	4,4%	-2,0	-2,2
Portugal	1,2	1,2	4,9%	1,6	1,6	-0,5%	-0,5	-0,4
Rumänien	1,3	1,2	-7,3%	1,8	1,8	0,4%	-0,5	-0,6
Slowenien	0,7	0,7	0,2%	1,0	0,9	-10,6%	-0,2	-0,1
Slowakei	0,9	1,0	10,7%	1,4	1,4	-3,4%	-0,5	-0,4
Finnland	2,1	2,3	7,6%	1,8	1,7	-2,1%	0,3	0,5
Schweden	4,6	4,7	2,4%	3,7	3,6	-0,8%	0,9	1,1
Ver. Königreich	18,8	20,2	7,6%	22,6	23,4	3,1%	-3,8	-3,1

Der Quelldatensatz findet sich [hier](#).

Internationaler Warenverkehrssaldo, saisonbereinigt, Mrd. Euro

