

132/2018 – 16. August 2018

Juni 2018

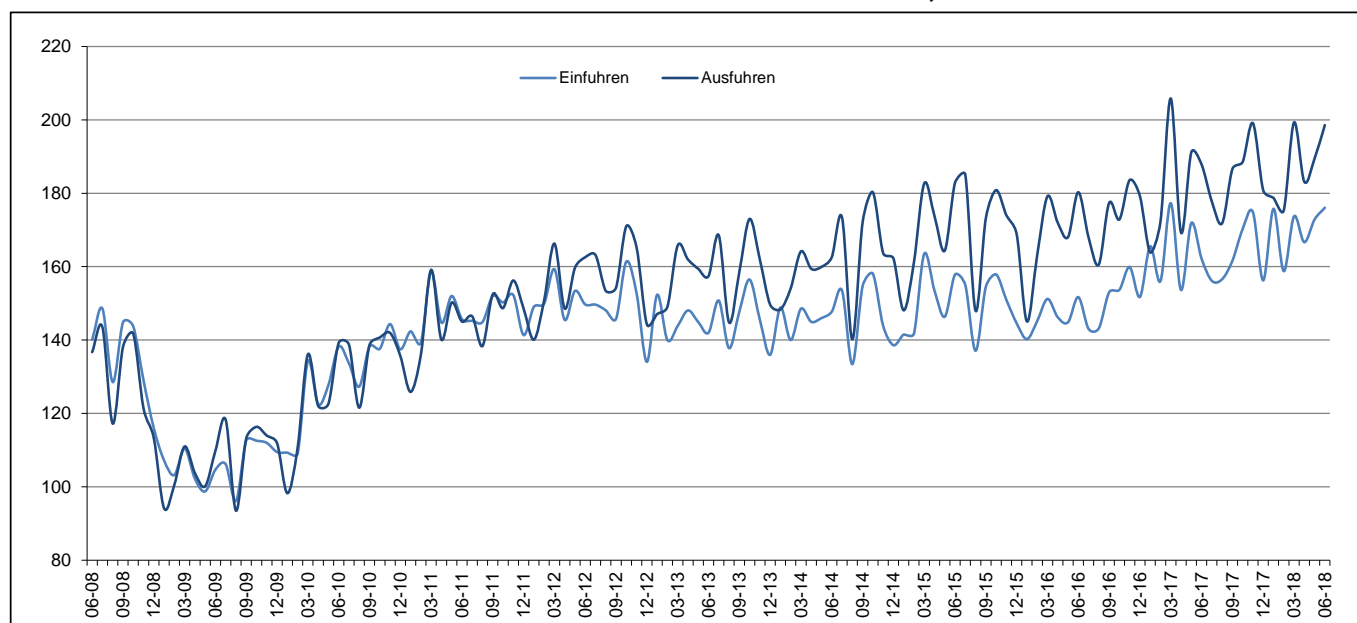
# Überschuss des Euroraums im internationalen Warenverkehr in Höhe von 22,5 Mrd. Euro

Überschuss von 6,9 Mrd. Euro für die EU28

## Euroraum

Nach ersten Schätzungen lagen die Warenausfuhren des **Euroraums** (ER19) in die restliche Welt im Juni 2018 bei 198,6 Milliarden Euro. Dies entspricht einem Anstieg von 5,7% gegenüber Juni 2017 (187,9 Mrd.). Die Einfuhren aus der restlichen Welt beliefen sich auf 176,1 Mrd. Euro. Dies entspricht einem Anstieg von 8,6% gegenüber Juni 2017 (162,2 Mrd.). Infolgedessen registrierte der **Euroraum** im Juni 2018 einen Überschuss von 22,5 Mrd. Euro im Warenverkehr mit der restlichen Welt, gegenüber +25,7 Mrd. im Juni 2017. Der **Intra-Euroraum**-Handel belief sich im Juni 2018 auf 170,7 Mrd. Euro, ein Anstieg von 7,1% gegenüber Juni 2017.

Internationaler Warenverkehr des Euroraums, Mrd. Euro



Im Zeitraum Januar-Juni 2018 beliefen sich die Warenausfuhren des **Euroraums** in die restliche Welt auf 1 124,6 Mrd. Euro (ein Anstieg von 3,1% gegenüber Januar-Juni 2017) und die Einfuhren auf 1 023,8 Mrd. (ein Anstieg von 3,8% gegenüber Januar-Juni 2017). Infolgedessen verzeichnete der **Euroraum** einen Überschuss von 100,7 Mrd. Euro, gegenüber +103,7 Mrd. im Zeitraum Januar-Juni 2017. Der **Intra-Euroraum**-Handel belief sich im Zeitraum Januar-Juni 2018 auf 980,6 Mrd. Euro, ein Anstieg von 5,5% gegenüber Januar-Juni 2017.

## Handel des ER19 - nicht saisonbereinigte Daten

Mrd. €

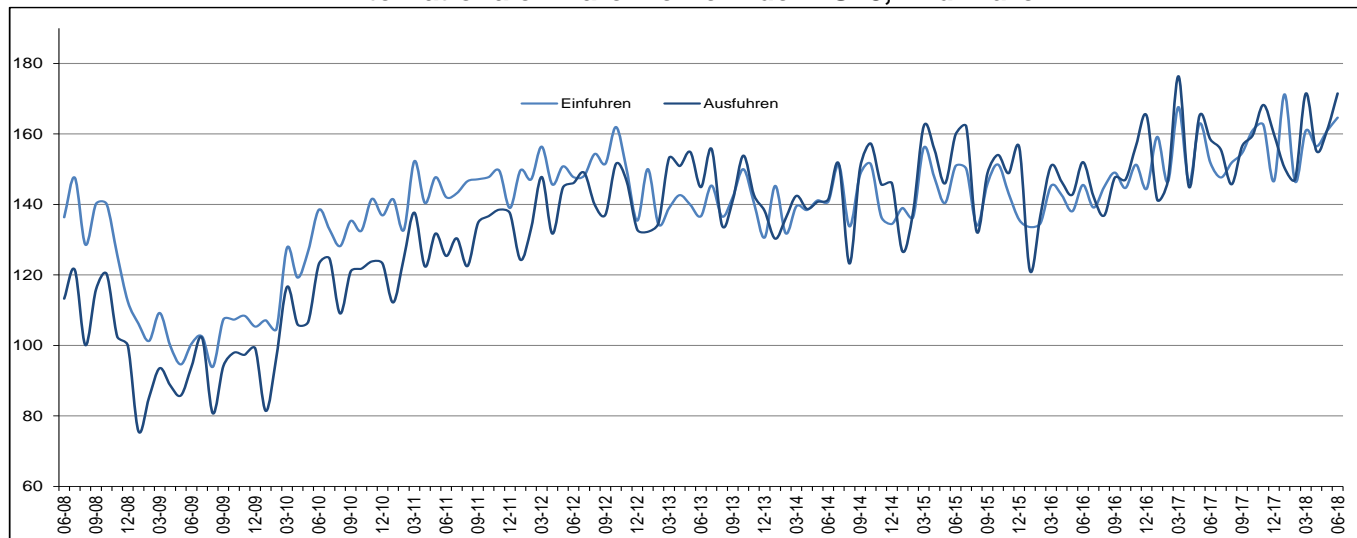
Handelsströme	Jun 17	Jun 18	Zuwachs	Jan-Jun 17	Jan-Jun 18	Zuwachs
Extra-ER19 Ausfuhren	187,9	198,6	5,7%	1 090,3	1 124,6	3,1%
Extra-ER19 Einfuhren	162,2	176,1	8,6%	986,6	1 023,8	3,8%
Extra-ER19 Handelsbilanzsaldo	25,7	22,5		103,7	100,7	
Intra-ER19 Handel	159,4	170,7	7,1%	929,9	980,6	5,5%

Der Quelldatensatz findet sich [hier](#).

## Europäische Union

Nach ersten Schätzungen betragen die **Extra-EU28**-Warenausfuhren im Juni 2018 171,5 Milliarden Euro, ein Anstieg von 8,2% gegenüber Juni 2017 (158,5 Mrd.). Die Einfuhren aus der restlichen Welt beliefen sich auf 164,6 Mrd. Euro, ein Anstieg von 8,4% gegenüber Juni 2017 (151,9 Mrd.). Infolgedessen registrierte die **EU28** im Juni 2018 einen Überschuss von 6,9 Mrd. Euro im Warenverkehr mit der restlichen Welt, gegenüber +6,6 Mrd. im Juni 2017. Der **Intra-EU28**-Handel belief sich im Juni 2018 auf 304,8 Mrd. Euro, ein Anstieg von 5,4% gegenüber Juni 2017.

### Internationaler Warenverkehr der EU28, Mrd. Euro



Im Zeitraum Januar-Juni 2018 beliefen sich die **Extra-EU28**-Warenausfuhren auf 956,8 Mrd. Euro (ein Anstieg von 2,5% gegenüber Januar-Juni 2017) und die Einfuhren auf 960,7 Mrd. (ein Anstieg von 2,8% gegenüber Januar-Juni 2017). Infolgedessen verzeichnete die **EU28** ein Defizit von 3,9 Mrd. Euro, gegenüber -1,2 Mrd. im Zeitraum Januar-Juni 2017. Der **Intra-EU28**-Handel belief sich im Zeitraum Januar-Juni 2018 auf 1 764,8 Mrd. Euro, ein Anstieg von 5,0% gegenüber Januar-Juni 2017.

### Handel der EU28 - nicht saisonbereinigte Daten

Mrd. €

Handelsströme	Jun 17	Jun 18	Zuwachs	Jan-Jun 17	Jan-Jun 18	Zuwachs
Extra-EU28 Ausfuhren	158,5	171,5	8,2%	933,2	956,8	2,5%
Extra-EU28 Einfuhren	151,9	164,6	8,4%	934,4	960,7	2,8%
Extra-EU28 Handelsbilanzsaldo	6,6	6,9		-1,2	-3,9	
Intra-EU28 Handel	289,2	304,8	5,4%	1 681,0	1 764,8	5,0%

Der Quelldatensatz findet sich [hier](#).

### Wichtigste Produktgruppen - EU28

Mrd. €

	Extra-EU28-Ausfuhren			Extra-EU28-Einfuhren			Handelsbilanzsaldo	
	Jan-Jun 17	Jan-Jun 18	Zuwachs	Jan-Jun 17	Jan-Jun 18	Zuwachs	Jan-Jun 17	Jan-Jun 18
<b>Gesamt</b>	<b>933,2</b>	<b>956,8</b>	<b>2,5%</b>	<b>934,4</b>	<b>960,7</b>	<b>2,8%</b>	<b>-1,2</b>	<b>-3,9</b>
<b>Primärerzeugnisse:</b>	<b>133,8</b>	<b>137,1</b>	<b>2,5%</b>	<b>268,1</b>	<b>292,0</b>	<b>8,9%</b>	<b>-134,2</b>	<b>-154,9</b>
<i>Nahrungsmittel</i>	59,1	58,5	-1,0%	57,3	56,2	-1,9%	1,8	2,3
<i>Grundstoffe</i>	25,5	25,8	1,2%	40,6	40,9	0,7%	-15,0	-15,1
<i>Energie</i>	49,2	52,8	7,3%	170,1	194,9	14,6%	-121,0	-142,1
<b>Industriärerzeugnisse:</b>	<b>770,4</b>	<b>789,5</b>	<b>2,5%</b>	<b>636,6</b>	<b>640,9</b>	<b>0,7%</b>	<b>133,9</b>	<b>148,6</b>
<i>Chem. Erzeugnisse</i>	170,2	178,7	5,0%	101,3	101,2	-0,1%	68,9	77,4
<i>Maschinen &amp; Fahrzeuge</i>	389,6	393,5	1,0%	296,3	299,0	0,9%	93,3	94,6
<i>Andere Erzeugnisse</i>	210,7	217,3	3,1%	238,9	240,7	0,8%	-28,2	-23,4
<b>Sonstige</b>	<b>28,9</b>	<b>30,2</b>	<b>4,5%</b>	<b>29,8</b>	<b>27,8</b>	<b>-6,7%</b>	<b>-0,9</b>	<b>2,4</b>

Der Quelldatensatz findet sich [hier](#).

### Wichtigste Handelspartner - EU28

Mrd. €

	EU28-Ausfuhren nach			EU28-Einfuhren aus			Handelsbilanzsaldo	
	Jan-Jun 17	Jan-Jun 18	Zuwachs	Jan-Jun 17	Jan-Jun 18	Zuwachs	Jan-Jun 17	Jan-Jun 18
<b>USA</b>	190,3	197,8	3,9%	134,1	130,9	-2,4%	56,2	66,9
<b>China</b>	97,0	100,8	3,9%	180,6	182,0	0,8%	-83,6	-81,2
<b>Schweiz</b>	76,8	77,3	0,7%	55,5	54,3	-2,2%	21,4	22,9
<b>Russland</b>	41,6	42,2	1,4%	75,0	81,2	8,3%	-33,5	-39,1
<b>Türkei</b>	41,1	44,3	7,8%	35,6	38,0	6,7%	5,5	6,2
<b>Norwegen</b>	25,8	26,7	3,5%	39,6	41,7	5,3%	-13,9	-15,0
<b>Japan</b>	29,8	31,0	4,0%	35,6	35,6	0,0%	-5,7	-4,6
<b>Südkorea</b>	24,5	24,7	0,8%	25,6	25,0	-2,3%	-1,1	-0,3
<b>Indien</b>	20,5	22,1	7,8%	23,2	23,2	0,0%	-2,7	-1,2
<b>Kanada</b>	19,1	20,7	8,4%	16,1	15,1	-6,2%	3,0	5,6

Der Quelldatensatz findet sich [hier](#).

## Handel der Mitgliedstaaten insgesamt (Intra-EU + Extra-EU)

Mrd. €

	Ausfuhren insgesamt						Einfuhren insgesamt						Handelsbilanzsaldo					
	Gesamt		Intra-EU		Extra-EU		Gesamt		Intra-EU		Extra-EU		Gesamt		Intra-EU		Extra-EU	
	Jan-Jun 18	Zuwachs/Jan-Jun 17	Jan-Jun 18	Zuwachs/Jan-Jun 17	Jan-Jun 18	Zuwachs/Jan-Jun 17	Jan-Jun 18	Zuwachs/Jan-Jun 17	Jan-Jun 18	Zuwachs/Jan-Jun 17	Jan-Jun 18	Zuwachs/Jan-Jun 17	Jan-Jun 18	Jan-Jun 17	Jan-Jun 18	Jan-Jun 17	Jan-Jun 18	Jan-Jun 17
Belgien	197,1	2%	143,0	3%	54,1	0%	188,2	2%	120,6	2%	67,6	1%	9,0	8,8	22,4	21,3	-13,5	-12,5
Bulgarien	13,0	2%	9,2	11%	3,8	-15%	15,5	7%	10,1	10%	5,4	1%	-2,5	-1,7	-0,9	-0,9	-1,6	-0,9
Tschech. Rep.	84,2	6%	71,0	6%	13,3	2%	75,5	7%	58,9	7%	16,6	9%	8,8	9,2	12,1	11,5	-3,3	-2,3
Dänemark	45,5	0%	28,0	0%	17,5	-1%	43,8	8%	30,4	6%	13,4	12%	1,7	5,0	-2,4	-0,7	4,1	5,7
Deutschland	664,8	4%	396,5	5%	268,3	2%	540,6	5%	359,6	6%	181,0	2%	124,2	123,3	36,9	37,5	87,3	85,8
Estland	7,0	10%	4,9	6%	2,1	20%	8,1	8%	6,3	4%	1,8	23%	-1,1	-1,1	-1,4	-1,4	0,3	0,3
Irland	68,6	9%	33,9	8%	34,7	11%	41,8	5%	27,4	6%	14,4	2%	26,8	22,7	6,5	5,5	20,3	17,2
Griechenland	16,4	16%	8,7	12%	7,7	20%	27,0	5%	14,0	9%	12,9	0%	-10,5	-11,6	-5,3	-5,1	-5,2	-6,5
Spanien	148,3	2%	99,5	2%	48,8	3%	164,4	5%	97,7	4%	66,7	5%	-16,1	-12,2	1,8	3,6	-17,9	-15,8
Frankreich	244,8	3%	148,8	5%	96,0	1%	286,9	3%	200,7	3%	86,2	1%	-42,2	-42,0	-51,9	-52,2	9,7	10,2
Kroatien	7,0	3%	4,7	8%	2,3	-6%	11,6	6%	9,1	7%	2,5	4%	-4,6	-4,1	-4,4	-4,2	-0,2	0,0
Italien	231,5	4%	132,5	5%	99,0	2%	212,6	4%	126,6	5%	86,0	3%	19,0	19,1	5,9	5,6	13,1	13,5
Zypern	2,4	64%	0,6	12%	1,8	93%	4,3	17%	2,6	7%	1,8	33%	-1,9	-2,3	-2,0	-1,8	0,0	-0,4
Lettland	6,4	9%	4,3	7%	2,1	14%	7,6	8%	5,8	5%	1,8	18%	-1,2	-1,2	-1,5	-1,6	0,3	0,3
Litauen	13,4	6%	8,0	7%	5,4	5%	14,9	8%	10,3	5%	4,7	16%	-1,5	-1,2	-2,3	-2,3	0,8	1,1
Luxemburg	7,3	1%	6,2	4%	1,1	-10%	10,1	-2%	8,8	3%	1,4	-27%	-2,9	-3,2	-2,6	-2,5	-0,3	-0,7
Ungarn	53,4	5%	43,8	7%	9,6	0%	50,5	7%	38,3	7%	12,2	7%	2,9	3,4	5,5	5,2	-2,6	-1,8
Malta	1,2	20%	0,7	35%	0,5	4%	2,7	0%	1,9	20%	0,7	-31%	-1,5	-1,7	-1,2	-1,1	-0,3	-0,6
Niederlande	297,9	4%	222,9	4%	75,0	6%	267,2	7%	125,9	9%	141,3	5%	30,7	35,0	97,0	98,8	-66,4	-63,8
Österreich	78,4	6%	56,8	7%	21,6	2%	81,5	6%	63,0	6%	18,5	4%	-3,1	-3,0	-6,3	-6,5	3,2	3,5
Polen	107,2	5%	86,1	6%	21,1	3%	108,5	7%	75,8	5%	32,7	13%	-1,2	0,9	10,3	9,2	-11,6	-8,4
Portugal	29,5	7%	22,6	9%	6,9	-2%	37,2	9%	28,2	9%	8,9	8%	-7,6	-6,5	-5,7	-5,3	-2,0	-1,2
Rumänien	33,8	9%	26,1	11%	7,7	5%	40,3	10%	30,3	9%	10,0	13%	-6,5	-5,8	-4,2	-4,4	-2,2	-1,5
Slowenien	18,7	11%	14,3	12%	4,4	9%	17,5	11%	11,9	8%	5,6	18%	1,2	1,0	2,4	1,8	-1,3	-0,8
Slowakei	39,4	7%	34,0	8%	5,4	-1%	38,5	7%	31,0	7%	7,5	3%	0,8	0,8	3,0	2,6	-2,2	-1,9
Finnland	32,0	6%	19,2	6%	12,8	7%	32,5	5%	22,9	5%	9,6	6%	-0,5	-0,8	-3,7	-3,7	3,2	2,9
Schweden	70,1	3%	41,6	3%	28,5	3%	71,7	6%	51,0	6%	20,7	6%	-1,6	0,3	-9,4	-7,9	7,8	8,2
Ver. Königreich	202,1	2%	96,8	3%	105,3	2%	279,3	-2%	150,5	1%	128,8	-4%	-77,2	-86,3	-53,7	-55,2	-23,5	-31,1

Der Quelldatensatz findet sich [hier](#).

## Geografische Informationen

Zum **Euroraum** (ER19) gehören Belgien, Deutschland, Estland, Irland, Griechenland, Spanien, Frankreich, Italien, Zypern, Lettland, Litauen, Luxemburg, Malta, die Niederlande, Österreich, Portugal, Slowenien, die Slowakei und Finnland.

Zur **Europäischen Union** (EU28) gehören Belgien, Bulgarien, die Tschechische Republik, Dänemark, Deutschland, Estland, Irland, Griechenland, Spanien, Frankreich, Kroatien, Italien, Zypern, Lettland, Litauen, Luxemburg, Ungarn, Malta, die Niederlande, Österreich, Polen, Portugal, Rumänien, Slowenien, die Slowakei, Finnland, Schweden und das Vereinigte Königreich.

## Methoden und Definitionen

Seit der Einführung von Intrastat für den Intra-EU-Handel am 1. Januar 1993 lag der Wert der Versendungen stets über dem der Eingänge. Theoretisch sollte der Wert der Eingänge geringfügig über dem der Versendungen liegen, da die Versendungen FOB und die Eingänge CIF angegeben werden. Eurostat zieht die Versendungen als das zuverlässigere Maß des gesamten Intra-EU-Handels heran, da die Erfassung auf aggregierter Ebene bei den „Versendungen insgesamt“ besser funktioniert als bei den „Eingängen insgesamt“. Wegen dieser Divergenz im Intra-EU-Handel und der Schwierigkeiten, absolute Zahlen auf der Ebene der Mitgliedstaaten zu interpretieren, ist bei der Betrachtung der Handelsbilanzen der einzelnen Mitgliedstaaten Vorsicht geboten. Gleiches gilt für die Interpretation der Handelsbilanz der Eurozone, die Teile des Intra-EU-Handels beinhaltet.

Die nationalen Konzepte können von der von Eurostat verwendeten harmonisierten Methodik abweichen, was zu Unterschieden zwischen den in dieser Pressemitteilung und den auf nationaler Ebene veröffentlichten Daten führen kann, und zwar sowohl bei den Rohdaten als auch bei den saisonbereinigten Daten.

Die Produkte werden nach dem Internationalen Warenverzeichnis für den Außenhandel (Standard international trade classification - SITC), Revision 4. gegliedert.

## Revisionen und Zeitplan

Diese Pressemitteilung basiert auf Daten, die am 10. August 2018 verfügbar waren. Hierbei handelt es sich um vorläufige Zahlen auf der Grundlage der von den Mitgliedstaaten übermittelten Informationen. Mit regelmäßigen Revisionen dieser Angaben bis zu zwei Jahre nach Ablauf des Berichtsmonats ist zu rechnen.

## Weitere Informationen

Eurostat-Webseite, Rubrik Internationaler Warenverkehr

Eurostat-Datenbank, Rubrik Internationaler Warenverkehr

Eurostat, „Statistics Explained“-Artikel über Statistiken zum internationalen Warenverkehr

Eurostat, Veröffentlichungskalender der Euro-Indikatoren


Herausgeber: **Eurostat-Pressestelle**

**Tim ALLEN**  
Tel: +352-4301-33 444  
[eurostat-pressoffice@ec.europa.eu](mailto:eurostat-pressoffice@ec.europa.eu)

Weitere Auskünfte zu den Daten erteilt:

**Anne BERTHOMIEU-CRISTALLO**  
Tel: +352-4301-33 616  
[estat-etfree@ec.europa.eu](mailto:estat-etfree@ec.europa.eu)



 **Medien-Anfragen:** Eurostat Media Support / Tel: +352-4301-33408 / [eurostat-mediasupport@ec.europa.eu](mailto:eurostat-mediasupport@ec.europa.eu)

## Anhang - Saisonbereinigte Daten

Im Juni 2018 gegenüber Mai 2018 stiegen die saisonbereinigten Ausfuhren des **Euroraums** um 1,6% und die Einfuhren um 1,8%. Der saisonbereinigte Saldo betrug +16,7 Mrd. Euro, ein Rückgang gegenüber Mai (+16,9 Mrd.).

### Handel des ER19 - saisonbereinigte Daten

Mrd. €

Handelsströme	Jul 17	Aug 17	Sep 17	Okt 17	Nov 17	Dez 17	Jan 18	Feb 18	Mär 18	Apr 18	Mai 18	Jun 18
Extra-ER19 Ausfuhren	178,5	183,4	185,0	181,1	188,7	191,9	190,3	183,9	186,5	187,4	187,8	190,8
Extra-ER19 Einfuhren	161,6	162,9	161,3	163,5	168,5	169,3	170,9	165,8	166,9	169,7	170,9	174,0
Extra-ER19 Handelsbilanzsaldo	16,9	20,5	23,6	17,6	20,2	22,7	19,4	18,1	19,6	17,7	16,9	16,7
Intra-ER19 Handel	153,5	155,2	154,5	155,4	158,8	160,8	160,4	157,6	159,1	161,5	160,2	163,8

Der Quelldatensatz findet sich [hier](#).

Im Juni 2018 gegenüber Mai 2018 stiegen die saisonbereinigten Ausfuhren der **EU28** um 3,8% und die Einfuhren um 2,8%. Der saisonbereinigte Saldo betrug +1,2 Mrd. Euro, eine Verbesserung gegenüber Mai (-0,4 Mrd.).

### Handel der EU28 - saisonbereinigte Daten

Mrd. €

Handelsströme	Jul 17	Aug 17	Sep 17	Okt 17	Nov 17	Dez 17	Jan 18	Feb 18	Mär 18	Apr 18	Mai 18	Jun 18
Extra-EU28 Ausfuhren	154,6	153,5	157,1	154,1	160,3	164,1	162,8	156,1	161,4	158,7	158,9	165,0
Extra-EU28 Einfuhren	151,6	153,3	154,5	154,7	157,6	159,2	164,5	155,4	156,5	159,6	159,3	163,8
Extra-EU28 Handelsbilanzsaldo	3,0	0,2	2,6	-0,6	2,7	4,8	-1,7	0,7	4,9	-0,9	-0,4	1,2
Intra-EU28 Handel	277,0	282,1	281,2	281,9	286,5	291,8	291,4	285,5	285,9	291,4	290,9	294,5

Der Quelldatensatz findet sich [hier](#).

### Beitrag der EU28 Mitgliedstaaten zum Extra-EU28-Handel - saisonbereinigte Daten

Mrd. €

	Ausfuhren insgesamt			Einfuhren insgesamt			Handelsbilanzsaldo	
	Mai 18	Jun 18	Zuwachs	Mai 18	Jun 18	Zuwachs	Mai 18	Jun 18
<b>EU28</b>	<b>158,9</b>	<b>165,0</b>	<b>3,8%</b>	<b>159,3</b>	<b>163,8</b>	<b>2,8%</b>	<b>-0,4</b>	<b>1,2</b>
Belgien	8,8	9,1	3,2%	11,0	11,1	0,3%	-2,2	-1,9
Bulgarien	0,6	0,7	11,3%	0,9	1,0	18,3%	-0,2	-0,3
Tschech. Rep.	2,2	2,3	3,5%	2,8	2,8	-0,3%	-0,6	-0,5
Dänemark	2,8	2,9	2,2%	2,3	2,2	-3,3%	0,6	0,7
Deutschland	45,0	46,3	3,0%	30,6	31,0	1,2%	14,3	15,3
Estland	0,4	0,4	10,9%	0,3	0,3	12,9%	0,1	0,1
Irland	5,8	6,2	5,4%	2,2	2,3	3,7%	3,7	3,9
Griechenland	1,4	1,3	-2,6%	2,0	2,5	21,8%	-0,7	-1,1
Spanien	8,1	8,2	0,9%	11,1	11,2	1,0%	-3,0	-3,0
Frankreich	15,8	16,0	1,6%	14,8	14,9	0,4%	0,9	1,1
Kroatien	0,4	0,4	3,6%	0,4	0,4	2,6%	0,0	0,0
Italien	16,4	17,6	7,2%	13,8	14,6	6,3%	2,7	3,0
Zypern	0,3	0,2	-38,1%	0,3	0,2	-24,7%	0,0	0,0
Lettland	0,4	0,4	4,3%	0,3	0,4	7,8%	0,0	0,0
Litauen	0,9	1,0	8,6%	0,9	0,9	-4,9%	0,0	0,1
Luxemburg	0,2	0,2	7,0%	0,2	0,2	-8,5%	-0,1	0,0
Ungarn	1,6	1,6	-1,0%	2,0	2,1	5,0%	-0,4	-0,5
Malta	0,1	0,1	-5,4%	0,1	0,2	44,8%	-0,1	-0,1
Niederlande	12,4	12,2	-2,2%	23,1	24,1	4,0%	-10,7	-11,9
Österreich	3,6	3,7	2,4%	3,4	3,1	-9,8%	0,2	0,6
Polen	3,6	3,6	-0,5%	5,6	5,7	1,7%	-2,0	-2,1
Portugal	1,2	1,2	0,8%	1,2	1,8	44,3%	-0,1	-0,6
Rumänien	1,3	1,3	1,8%	1,8	1,8	0,6%	-0,5	-0,5
Slowenien	0,8	0,8	0,6%	1,0	1,0	-1,4%	-0,2	-0,2
Slowakei	0,9	1,0	8,5%	1,3	1,3	1,9%	-0,4	-0,3
Finnland	2,1	2,2	0,3%	1,6	1,6	-4,4%	0,5	0,6
Schweden	4,6	4,8	5,9%	3,5	3,7	5,2%	1,1	1,2
Ver. Königreich	17,1	19,4	13,1%	20,6	21,6	4,7%	-3,5	-2,2

Der Quelldatensatz findet sich [hier](#).

## Internationaler Warenverkehrssaldo, saisonbereinigt, Mrd. Euro

