

144/2018 – 14. September 2018

Juli 2018

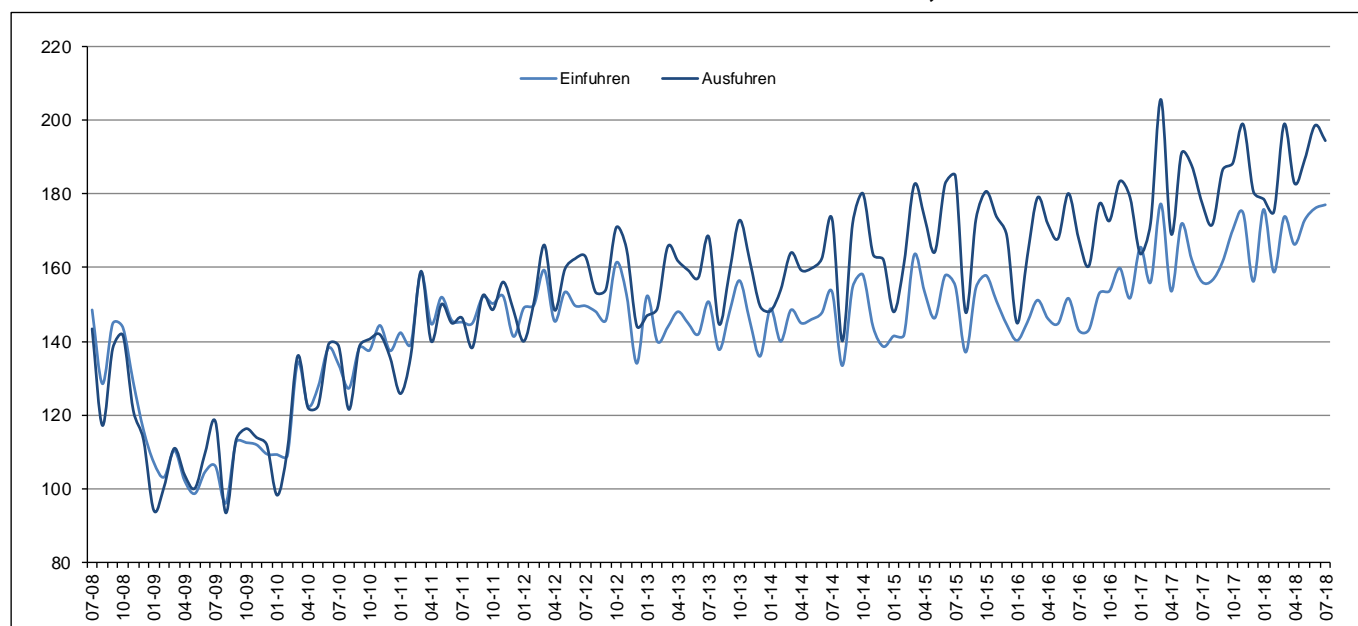
# Überschuss des Euroraums im internationalen Warenverkehr in Höhe von 17,6 Mrd. Euro

Überschuss von 0,1 Mrd. Euro für die EU28

## Euroraum

Nach ersten Schätzungen lagen die Warenausfuhren des **Euroraums** (ER19) in die restliche Welt im Juli 2018 bei 194,6 Milliarden Euro. Dies entspricht einem Anstieg von 9,4% gegenüber Juli 2017 (177,8 Mrd.). Die Einfuhren aus der restlichen Welt beliefen sich auf 177,1 Mrd. Euro. Dies entspricht einem Anstieg von 13,4% gegenüber Juli 2017 (156,2 Mrd.). Infolgedessen registrierte der **Euroraum** im Juli 2018 einen Überschuss von 17,6 Mrd. Euro im Warenverkehr mit der restlichen Welt, gegenüber +21,6 Mrd. im Juli 2017. Der **Intra-Euroraum**-Handel belief sich im Juli 2018 auf 162,3 Mrd. Euro, ein Anstieg von 9,3% gegenüber Juli 2017.

Internationaler Warenverkehr des Euroraums, Mrd. Euro



Im Zeitraum Januar-Juli 2018 beliefen sich die Warenausfuhren des **Euroraums** in die restliche Welt auf 1 319,3 Mrd. Euro (ein Anstieg von 4,0% gegenüber Januar-Juli 2017) und die Einfuhren auf 1 200,8 Mrd. (ebenfalls ein Anstieg von 5,1% gegenüber Januar-Juli 2017). Infolgedessen verzeichnete der **Euroraum** einen Überschuss von 118,5 Mrd. Euro, gegenüber +125,3 Mrd. im Zeitraum Januar-Juli 2017. Der **Intra-Euroraum**-Handel belief sich im Zeitraum Januar-Juli 2018 auf 1 143,3 Mrd. Euro, ein Anstieg von 6,0% gegenüber Januar-Juli 2017.

### Handel des ER19 - nicht saisonbereinigte Daten

Mrd. €

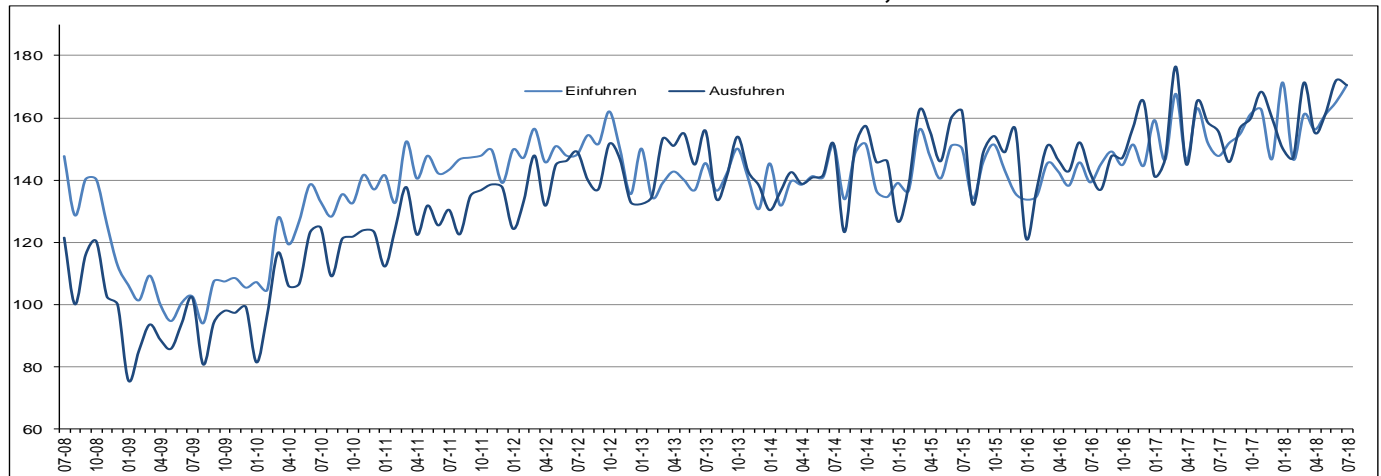
Handelsströme	Jul 17	Jul 18	Zuwachs	Jan-Jul 17	Jan-Jul 18	Zuwachs
Extra-ER19 Ausfuhren	177,8	194,6	9,4%	1 268,1	1 319,3	4,0%
Extra-ER19 Einfuhren	156,2	177,1	13,4%	1 142,8	1 200,8	5,1%
Extra-ER19 Handelsbilanzsaldo	21,6	17,6		125,3	118,5	
Intra-ER19 Handel	148,5	162,3	9,3%	1 078,4	1 143,3	6,0%

Der Quelldatensatz findet sich [hier](#).

## Europäische Union

Nach ersten Schätzungen betragen die **Extra-EU28**-Warenausfuhren im Juli 2018 170,4 Milliarden Euro, ein Anstieg von 9,6% gegenüber Juli 2017 (155,5 Mrd.). Die Einfuhren aus der restlichen Welt beliefen sich auf 170,4 Mrd. Euro, ein Anstieg von 15,4% gegenüber Juli 2017 (147,7 Mrd.). Infolgedessen registrierte die **EU28** im Juli 2018 einen Überschuss von 0,1 Mrd. Euro im Warenverkehr mit der restlichen Welt, gegenüber +7,8 Mrd. im Juli 2017. Der **Intra-EU28**-Handel belief sich im Juli 2018 auf 288,0 Mrd. Euro, ein Anstieg von 8,7% gegenüber Juli 2017.

### Internationaler Warenverkehr der EU28, Mrd. Euro



Im Zeitraum Januar-Juli 2018 beliefen sich die **Extra-EU28**-Warenausfuhren auf 1 127,2 Mrd. Euro (ein Anstieg von 3,6% gegenüber Januar-Juli 2017) und die Einfuhren auf 1 131,2 Mrd. (ein Anstieg von 4,5% gegenüber Januar-Juli 2017). Infolgedessen verzeichnete die **EU28** ein Defizit von 4,1 Mrd. Euro, gegenüber einem Überschuss von 6,3 Mrd. im Zeitraum Januar-Juli 2017. Der **Intra-EU28**-Handel belief sich im Zeitraum Januar-Juli 2018 auf 2 055,5 Mrd. Euro, ein Anstieg von 5,6% gegenüber Januar-Juli 2017.

### Handel der EU28 - nicht saisonbereinigte Daten

Mrd. €

Handelsströme	Jul 17	Jul 18	Zuwachs	Jan-Jul 17	Jan-Jul 18	Zuwachs
Extra-EU28 Ausfuhren	155,5	170,4	9,6%	1 088,4	1 127,2	3,6%
Extra-EU28 Einfuhren	147,7	170,4	15,4%	1 082,1	1 131,2	4,5%
Extra-EU28 Handelsbilanzsaldo	7,8	0,1		6,3	-4,1	
Intra-EU28 Handel	265,0	288,0	8,7%	1 946,1	2 055,5	5,6%

Der Quelldatensatz findet sich [hier](#).

### Wichtigste Produktgruppen - EU28

Mrd. €

	Extra-EU28-Ausfuhren			Extra-EU28-Einfuhren			Handelsbilanzsaldo	
	Jan-Jul 17	Jan-Jul 18	Zuwachs	Jan-Jul 17	Jan-Jul 18	Zuwachs	Jan-Jul 17	Jan-Jul 18
<b>Gesamt</b>	<b>1 088,4</b>	<b>1 127,2</b>	<b>3,6%</b>	<b>1 082,1</b>	<b>1 131,2</b>	<b>4,5%</b>	<b>6,3</b>	<b>-4,1</b>
<b>Primärerzeugnisse:</b>	<b>155,0</b>	<b>161,9</b>	<b>4,5%</b>	<b>308,5</b>	<b>343,7</b>	<b>11,4%</b>	<b>-153,5</b>	<b>-181,8</b>
<i>Nahrungsmittel</i>	69,0	68,7	-0,4%	66,3	65,4	-1,4%	2,7	3,3
<i>Grundstoffe</i>	29,5	30,3	2,7%	46,9	47,9	2,1%	-17,4	-17,6
<i>Energie</i>	56,5	63,0	11,5%	195,3	230,4	18,0%	-138,8	-167,5
<b>Industrieerzeugnisse:</b>	<b>897,2</b>	<b>928,2</b>	<b>3,5%</b>	<b>739,4</b>	<b>754,9</b>	<b>2,1%</b>	<b>157,8</b>	<b>173,2</b>
<i>Chem. Erzeugnisse</i>	196,6	208,8	6,2%	116,8	118,9	1,8%	79,9	89,9
<i>Maschinen &amp; Fahrzeuge</i>	454,0	463,4	2,1%	343,4	351,1	2,2%	110,6	112,4
<i>Andere Erzeugnisse</i>	246,5	255,9	3,8%	279,2	285,0	2,1%	-32,7	-29,0
<b>Sonstige</b>	<b>36,3</b>	<b>37,0</b>	<b>1,9%</b>	<b>34,3</b>	<b>32,6</b>	<b>-5,0%</b>	<b>2,0</b>	<b>4,5</b>

Der Quelldatensatz findet sich [hier](#).

### Wichtigste Handelspartner - EU28

Mrd. €

	EU28-Ausfuhren nach			EU28-Einfuhren aus			Handelsbilanzsaldo	
	Jan-Jul 17	Jan-Jul 18	Zuwachs	Jan-Jul 17	Jan-Jul 18	Zuwachs	Jan-Jul 17	Jan-Jul 18
<b>USA</b>	220,5	232,2	5,3%	153,5	152,9	-0,4%	67,1	79,3
<b>China</b>	113,5	118,6	4,5%	212,3	217,0	2,2%	-98,8	-98,4
<b>Schweiz</b>	91,0	91,3	0,3%	64,2	63,8	-0,6%	26,7	27,5
<b>Russland</b>	48,8	49,3	1,0%	85,4	95,6	11,9%	-36,6	-46,3
<b>Türkei</b>	48,5	51,0	5,2%	41,1	44,6	8,5%	7,4	6,4
<b>Norwegen</b>	29,3	30,9	5,5%	45,2	48,3	6,9%	-15,8	-17,3
<b>Japan</b>	35,0	37,2	6,3%	41,3	41,5	0,5%	-6,3	-4,4
<b>Südkorea</b>	28,7	29,2	1,7%	29,4	30,1	2,4%	-0,8	-1,0
<b>Indien</b>	23,8	26,4	10,9%	26,6	27,3	2,6%	-2,8	-0,9
<b>Kanada</b>	22,2	24,3	9,5%	18,6	17,7	-4,8%	3,7	6,6

Der Quelldatensatz findet sich [hier](#).

## Handel der Mitgliedstaaten insgesamt (Intra-EU + Extra-EU)

Mrd. €

	Ausfuhren insgesamt						Einfuhren insgesamt						Handelsbilanzsaldo					
	Gesamt		Intra-EU		Extra-EU		Gesamt		Intra-EU		Extra-EU		Gesamt		Intra-EU		Extra-EU	
	Jan-Jul 18	Zuwachs/Jan-Jul 17	Jan-Jul 18	Zuwachs/Jan-Jul 17	Jan-Jul 18	Zuwachs/Jan-Jul 17	Jan-Jul 18	Zuwachs/Jan-Jul 17	Jan-Jul 18	Zuwachs/Jan-Jul 17	Jan-Jul 18	Zuwachs/Jan-Jul 17	Jan-Jul 18	Jan-Jul 17	Jan-Jul 18	Jan-Jul 17	Jan-Jul 18	Jan-Jul 17
Belgien	230,1	3%	166,7	4%	63,3	1%	220,0	4%	140,9	4%	79,1	3%	10,1	11,7	25,8	25,5	-15,7	-13,8
Bulgarien	15,5	2%	11,0	11%	4,5	-14%	18,4	8%	12,0	11%	6,4	4%	-2,9	-1,8	-0,9	-0,8	-2,0	-1,0
Tschech. Rep.	97,7	7%	82,4	8%	15,3	4%	88,1	8%	68,1	7%	20,0	13%	9,5	9,8	14,3	12,7	-4,7	-3,0
Dänemark	53,4	1%	32,7	2%	20,7	1%	50,6	7%	35,2	6%	15,4	9%	2,8	5,5	-2,5	-0,8	5,3	6,3
Deutschland	776,0	5%	461,1	6%	314,9	3%	634,8	6%	421,9	7%	212,9	4%	141,2	142,5	39,2	41,5	102,0	101,0
Estland	8,2	12%	5,6	7%	2,6	26%	9,4	9%	7,3	5%	2,1	26%	-1,2	-1,3	-1,6	-1,6	0,4	0,4
Irland	79,5	11%	39,4	9%	40,1	12%	49,8	10%	32,6	11%	17,2	9%	29,7	26,5	6,8	6,6	22,9	19,8
Griechenland	19,4	17%	10,3	13%	9,1	21%	32,0	8%	16,5	9%	15,6	6%	-12,6	-13,1	-6,1	-6,0	-6,5	-7,2
Spanien	172,5	3%	114,8	3%	57,7	4%	192,2	6%	113,2	5%	79,0	7%	-19,7	-14,3	1,6	3,7	-21,3	-18,0
Frankreich	288,0	5%	172,8	5%	115,2	4%	335,2	3%	233,3	4%	101,9	3%	-47,2	-48,9	-60,5	-61,0	13,3	12,1
Kroatien	8,3	4%	5,6	9%	2,7	-5%	13,8	7%	10,8	7%	3,0	5%	-5,5	-4,9	-5,2	-4,9	-0,3	0,0
Italien	274,3	4%	156,6	6%	117,8	2%	249,6	5%	147,9	5%	101,7	5%	24,7	25,6	8,7	7,6	16,1	18,0
Zypern	2,7	55%	0,7	7%	2,0	84%	5,2	20%	3,1	11%	2,1	38%	-2,4	-2,5	-2,4	-2,1	-0,1	-0,4
Lettland	7,4	9%	5,0	8%	2,4	12%	9,0	8%	6,9	5%	2,1	20%	-1,6	-1,5	-1,9	-1,9	0,3	0,4
Litauen	15,8	8%	9,4	8%	6,5	8%	17,5	8%	12,0	5%	5,4	17%	-1,6	-1,5	-2,7	-2,8	1,0	1,3
Luxemburg	8,3	0%	7,1	2%	1,3	-8%	11,8	-2%	10,2	4%	1,5	-29%	-3,4	-3,6	-3,2	-2,9	-0,2	-0,7
Ungarn	62,1	6%	50,8	7%	11,3	2%	59,0	7%	44,5	7%	14,4	10%	3,1	3,4	6,3	5,5	-3,2	-2,1
Malta	1,4	19%	0,8	28%	0,6	8%	3,2	3%	2,3	23%	0,9	-28%	-1,8	-1,9	-1,5	-1,2	-0,3	-0,7
Niederlande	347,9	5%	259,8	4%	88,1	7%	311,8	7%	146,2	8%	165,6	6%	36,2	40,4	113,6	113,9	-77,5	-73,5
Österreich	91,7	6%	66,1	7%	25,5	3%	95,2	6%	73,7	6%	21,6	5%	-3,6	-3,6	-7,5	-7,7	4,0	4,1
Polen	125,2	6%	100,4	7%	24,8	4%	126,9	8%	88,8	6%	38,2	14%	-1,7	0,8	11,6	10,4	-13,3	-9,6
Portugal	34,8	8%	26,6	10%	8,2	-1%	43,6	9%	32,9	9%	10,6	11%	-8,8	-7,5	-6,4	-6,2	-2,4	-1,3
Rumänien	39,7	10%	30,5	11%	9,2	5%	47,4	11%	35,6	9%	11,8	14%	-7,8	-6,8	-5,1	-5,2	-2,7	-1,6
Slowenien	22,0	12%	16,8	13%	5,1	10%	20,6	12%	14,0	10%	6,6	18%	1,4	1,2	2,8	2,2	-1,5	-0,9
Slowakei	45,4	8%	39,3	9%	6,1	0%	44,8	8%	35,9	8%	8,8	6%	0,6	0,6	3,3	2,9	-2,7	-2,2
Finnland	37,1	6%	22,1	6%	15,0	7%	38,0	6%	26,5	5%	11,4	8%	-0,9	-1,1	-4,4	-4,5	3,5	3,4
Schweden	80,7	4%	47,9	5%	32,7	2%	82,3	6%	58,0	6%	24,3	7%	-1,6	0,1	-10,1	-9,1	8,5	9,2
Ver. Königreich	237,5	3%	113,1	4%	124,4	2%	326,3	-1%	174,7	1%	151,5	-3%	-88,8	-97,5	-61,7	-63,9	-27,1	-33,6

Der Quelldatensatz findet sich [hier](#).

## Geografische Informationen

Zum **Euroraum** (ER19) gehören Belgien, Deutschland, Estland, Irland, Griechenland, Spanien, Frankreich, Italien, Zypern, Lettland, Litauen, Luxemburg, Malta, die Niederlande, Österreich, Portugal, Slowenien, die Slowakei und Finnland.

Zur **Europäischen Union** (EU28) gehören Belgien, Bulgarien, die Tschechische Republik, Dänemark, Deutschland, Estland, Irland, Griechenland, Spanien, Frankreich, Kroatien, Italien, Zypern, Lettland, Litauen, Luxemburg, Ungarn, Malta, die Niederlande, Österreich, Polen, Portugal, Rumänien, Slowenien, die Slowakei, Finnland, Schweden und das Vereinigte Königreich.

## Methoden und Definitionen

Seit der Einführung von Intrastat für den Intra-EU-Handel am 1. Januar 1993 lag der Wert der Versendungen stets über dem der Eingänge. Theoretisch sollte der Wert der Eingänge geringfügig über dem der Versendungen liegen, da die Versendungen FOB und die Eingänge CIF angegeben werden. Eurostat zieht die Versendungen als das zuverlässigere Maß des gesamten Intra-EU-Handels heran, da die Erfassung auf aggregierter Ebene bei den „Versendungen insgesamt“ besser funktioniert als bei den „Eingängen insgesamt“. Wegen dieser Divergenz im Intra-EU-Handel und der Schwierigkeiten, absolute Zahlen auf der Ebene der Mitgliedstaaten zu interpretieren, ist bei der Betrachtung der Handelsbilanzen der einzelnen Mitgliedstaaten Vorsicht geboten. Gleiches gilt für die Interpretation der Handelsbilanz der Eurozone, die Teile des Intra-EU-Handels beinhaltet.

Die nationalen Konzepte können von der von Eurostat verwendeten harmonisierten Methodik abweichen, was zu Unterschieden zwischen den in dieser Pressemitteilung und den auf nationaler Ebene veröffentlichten Daten führen kann, und zwar sowohl bei den Rohdaten als auch bei den saisonbereinigten Daten.

Die Produkte werden nach dem Internationalen Warenverzeichnis für den Außenhandel (Standard international trade classification - SITC), Revision 4. gegliedert.

## Revisionen und Zeitplan

Diese Pressemitteilung basiert auf Daten, die am 11. September 2018 verfügbar waren. Hierbei handelt es sich um vorläufige Zahlen auf der Grundlage der von den Mitgliedstaaten übermittelten Informationen. Mit regelmäßigen Revisionen dieser Angaben bis zu zwei Jahre nach Ablauf des Berichtsmonats ist zu rechnen.

## Weitere Informationen

Eurostat-Webseite, Rubrik Internationaler Warenverkehr

Eurostat-Datenbank, Rubrik Internationaler Warenverkehr

Eurostat, „Statistics Explained“-Artikel über Statistiken zum internationalen Warenverkehr

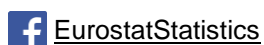
Eurostat, Veröffentlichungskalender der Euro-Indikatoren


Herausgeber: **Eurostat-Pressestelle**

**Baiba GRANDOVSKA**  
Tel: +352-4301-33 444  
[eurostat-pressoffice@ec.europa.eu](mailto:eurostat-pressoffice@ec.europa.eu)

Weitere Auskünfte zu den Daten erteilt:

**Michele MAROTTA**  
Tel: +352-4301-32 493  
[estat-efree@ec.europa.eu](mailto:estat-efree@ec.europa.eu)



 **Medien-Anfragen:** Eurostat Media Support / Tel: +352-4301-33408 / [eurostat-mediasupport@ec.europa.eu](mailto:eurostat-mediasupport@ec.europa.eu)

## Anhang - Saisonbereinigte Daten

Im Juli 2018 gegenüber Juni 2018 gingen die saisonbereinigten Ausfuhren des **Euroraums** um 0,8% zurück, während die Einfuhren um 1,3% stiegen. Der saisonbereinigte Saldo betrug +12,8 Mrd. Euro, ein Rückgang gegenüber Juni (+16,5 Mrd.).

### Handel des ER19 - saisonbereinigte Daten

Mrd. €

Handelsströme	Aug 17	Sep 17	Okt 17	Nov 17	Dez 17	Jan 18	Feb 18	Mär 18	Apr 18	Mai 18	Jun 18	Jul 18
Extra-ER19 Ausfuhren	183,4	185,0	181,1	188,7	192,0	190,3	183,9	186,3	187,3	187,8	190,8	189,2
Extra-ER19 Einfuhren	162,8	161,2	163,4	168,5	169,2	170,9	165,8	167,2	169,6	171,1	174,3	176,5
Extra-ER19 Handelsbilanzsaldo	20,6	23,7	17,7	20,2	22,7	19,4	18,1	19,1	17,7	16,6	16,5	12,8
Intra-ER19 Handel	155,2	154,4	155,4	158,8	160,8	160,4	157,6	159,2	161,6	160,2	163,9	163,2

Der Quelldatensatz findet sich [hier](#).

Im Juli 2018 gegenüber Juni 2018 gingen die saisonbereinigten Ausfuhren der **EU28** um 1,0% zurück, während die Einfuhren um 2,4% stiegen. Der saisonbereinigte Saldo betrug -4,9 Mrd. Euro, ein Rückgang gegenüber Juni (-0,8 Mrd.).

### Handel der EU28 - saisonbereinigte Daten

Mrd. €

Handelsströme	Aug 17	Sep 17	Okt 17	Nov 17	Dez 17	Jan 18	Feb 18	Mär 18	Apr 18	Mai 18	Jun 18	Jul 18
Extra-EU28 Ausfuhren	153,4	157,1	154,1	160,3	164,1	162,6	156,1	161,2	158,7	159,0	165,2	163,6
Extra-EU28 Einfuhren	153,0	154,3	154,6	157,5	159,2	164,5	155,5	156,9	159,7	159,7	164,5	168,5
Extra-EU28 Handelsbilanzsaldo	0,4	2,7	-0,5	2,8	4,9	-1,9	0,6	4,3	-1,0	-0,7	0,7	-4,9
Intra-EU28 Handel	282,1	281,2	282,1	286,6	291,8	291,7	285,7	286,1	291,5	291,0	295,5	293,1

Der Quelldatensatz findet sich [hier](#).

### Beitrag der EU28 Mitgliedstaaten zum Extra-EU28-Handel - saisonbereinigte Daten

Mrd. €

	Ausfuhren insgesamt			Einfuhren insgesamt			Handelsbilanzsaldo	
	Jun 18	Jul 18	Zuwachs	Jun 18	Jul 18	Zuwachs	Jun 18	Jul 18
<b>EU28</b>	<b>165,2</b>	<b>163,6</b>	<b>-1,0%</b>	<b>164,5</b>	<b>168,5</b>	<b>2,4%</b>	<b>0,7</b>	<b>-4,9</b>
Belgien	9,1	8,9	-1,9%	11,1	11,6	4,9%	-2,0	-2,7
Bulgarien	0,7	0,7	-5,2%	1,0	1,0	-2,6%	-0,3	-0,3
Tschech. Rep.	2,3	2,2	-2,5%	2,9	3,3	13,9%	-0,6	-1,1
Dänemark	2,9	3,2	8,8%	2,2	2,1	-5,0%	0,7	1,1
Deutschland	46,3	45,2	-2,3%	31,1	31,8	2,5%	15,2	13,4
Estland	0,4	0,4	12,7%	0,3	0,4	6,5%	0,1	0,1
Irland	6,1	5,4	-11,9%	2,4	2,6	8,1%	3,7	2,8
Griechenland	1,3	1,3	-1,6%	2,5	2,5	-1,7%	-1,2	-1,2
Spanien	8,2	8,3	1,5%	11,3	11,9	5,6%	-3,1	-3,6
Frankreich	16,3	17,2	5,2%	14,9	14,6	-1,8%	1,4	2,6
Kroatien	0,4	0,4	-12,3%	0,4	0,4	-1,0%	0,0	0,0
Italien	17,6	16,9	-3,9%	14,7	14,8	0,8%	2,9	2,1
Zypern	0,2	0,2	19,4%	0,2	0,3	37,6%	0,0	0,0
Lettland	0,4	0,3	-15,1%	0,4	0,4	0,5%	0,0	0,0
Litauen	1,0	1,0	2,9%	0,9	0,8	-11,6%	0,1	0,3
Luxemburg	0,2	0,2	-2,2%	0,2	0,2	-25,6%	0,0	0,0
Ungarn	1,6	1,7	4,7%	2,2	2,3	5,7%	-0,6	-0,6
Malta	0,1	0,1	21,7%	0,2	0,1	-34,2%	-0,1	0,0
Niederlande	12,2	13,0	6,4%	24,1	24,9	3,3%	-11,9	-12,0
Österreich	3,7	3,7	1,1%	3,1	3,0	-1,9%	0,6	0,7
Polen	3,6	3,7	2,2%	5,7	5,7	-0,6%	-2,1	-2,0
Portugal	1,2	1,2	-2,2%	1,8	1,6	-8,5%	-0,6	-0,5
Rumänien	1,3	1,3	-1,3%	1,8	1,8	-0,5%	-0,5	-0,5
Slowenien	0,8	0,8	-1,4%	1,0	1,0	2,4%	-0,2	-0,2
Slowakei	1,0	0,9	-5,9%	1,3	1,4	10,7%	-0,3	-0,5
Finnland	2,1	2,1	-2,4%	1,6	1,8	12,7%	0,6	0,3
Schweden	4,8	4,6	-4,7%	3,7	3,7	-0,4%	1,1	0,9
Ver. Königreich	19,4	18,7	-3,3%	21,7	22,6	4,2%	-2,3	-3,8

Der Quelldatensatz findet sich [hier](#).

## Internationaler Warenverkehrssaldo, saisonbereinigt, Mrd. Euro

