

86/2018 – 18. Mai 2018

März 2018

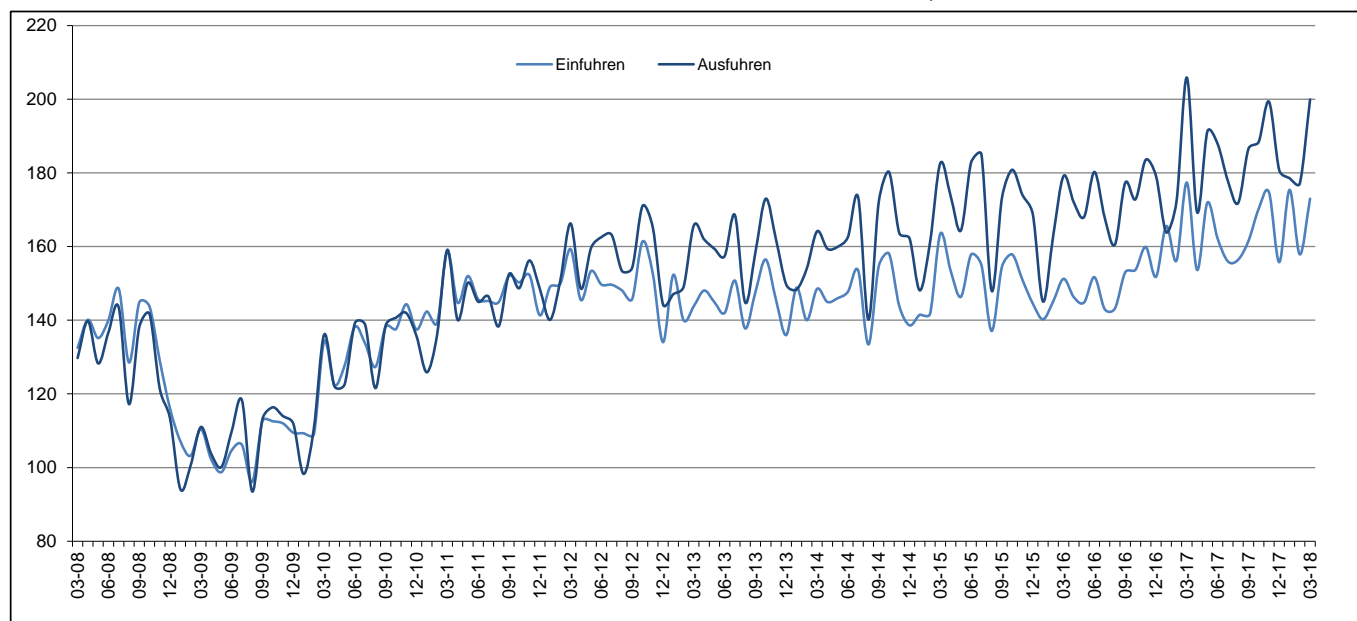
Überschuss des Euroraums im internationalen Warenverkehr in Höhe von 26,9 Mrd. Euro

Überschuss von 11,5 Mrd. Euro für die EU28

Euroraum

Nach ersten Schätzungen lagen die Warenausfuhren des **Euroraums** (ER19) in die restliche Welt im März 2018 bei 199,9 Milliarden Euro. Dies entspricht einem Rückgang von 2,9% gegenüber März 2017, wo sie einen Spitzenwert von 205,9 Mrd. Euro erreicht hatten. Die Einfuhren aus der restlichen Welt beliefen sich auf 173,0 Mrd. Euro. Dies entspricht einem Rückgang von 2,5% gegenüber März 2017 (177,4 Mrd.). Infolgedessen registrierte der **Euroraum** im März 2018 einen Überschuss von 26,9 Mrd. Euro im Warenverkehr mit der restlichen Welt, gegenüber +28,5 Mrd. im März 2017. Der **Intra-Euroraum**-Handel belief sich im März 2018 auf 170,5 Mrd. Euro, ein Rückgang von 0,6% gegenüber März 2017.

Internationaler Warenverkehr des Euroraums, Mrd. Euro



Im Zeitraum Januar-März 2018 beliefen sich die Warenausfuhren des **Euroraums** in die restliche Welt auf 555,7 Mrd. Euro (ein Anstieg von 2,5% gegenüber Januar-März 2017) und die Einfuhren auf 506,3 Mrd. (ein Anstieg von 1,4% gegenüber Januar-März 2017). Infolgedessen verzeichnete der **Euroraum** einen Überschuss von 49,4 Mrd. Euro, gegenüber +42,9 Mrd. im Zeitraum Januar-März 2017. Der **Intra-Euroraum**-Handel belief sich im Zeitraum Januar-März 2018 auf 485,6 Mrd. Euro, ein Anstieg von 4,1% gegenüber Januar-März 2017.

Handel des ER19 - nicht saisonbereinigte Daten

Mrd. €

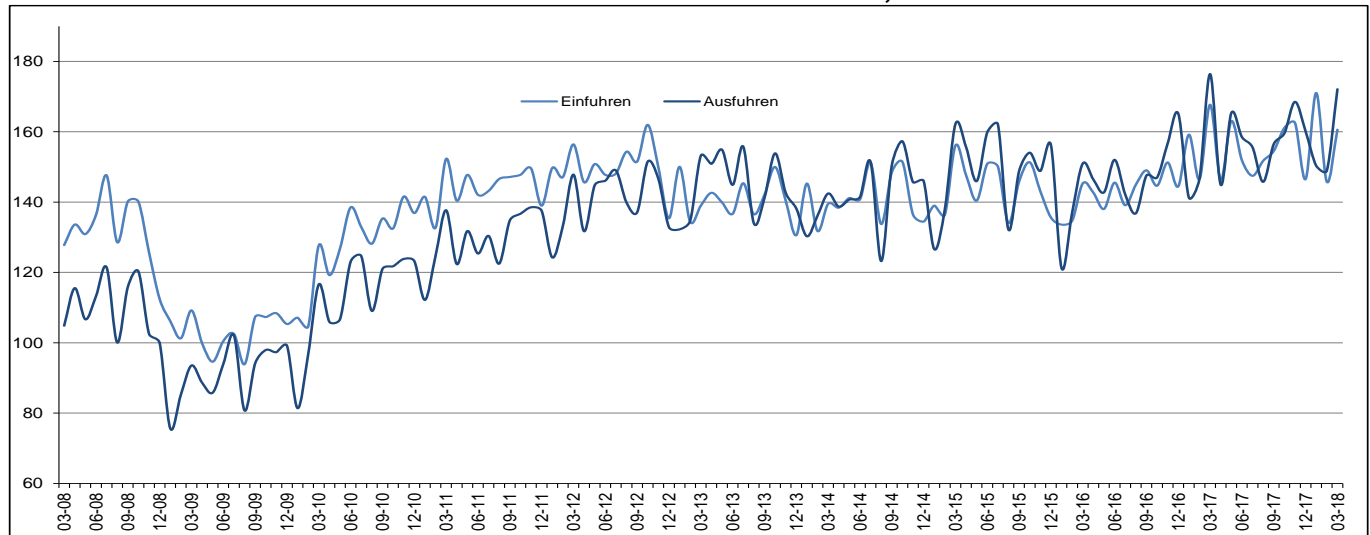
Handelsströme	Mär 17	Mär 18	Zuwachs	Jan-Mär 17	Jan-Mär 18	Zuwachs
Extra-ER19 Ausfuhren	205,9	199,9	-2,9%	542,1	555,7	2,5%
Extra-ER19 Einfuhren	177,4	173,0	-2,5%	499,2	506,3	1,4%
Extra-ER19 Handelsbilanzsaldo	28,5	26,9		42,9	49,4	
Intra-ER19 Handel	171,5	170,5	-0,6%	466,3	485,6	4,1%

Der Quelldatensatz findet sich [hier](#).

Europäische Union

Nach ersten Schätzungen betragen die **Extra-EU28**-Warenausfuhren im März 2018 172,1 Milliarden Euro, ein Rückgang von 2,4% gegenüber März 2017 (176,4 Mrd.). Die Einfuhren aus der restlichen Welt beliefen sich auf 160,6 Mrd. Euro, ein Rückgang von 4,2% gegenüber März 2017 (167,7 Mrd.). Infolgedessen registrierte die **EU28** im März 2018 einen Überschuss von 11,5 Mrd. Euro im Warenverkehr mit der restlichen Welt, gegenüber +8,7 Mrd. im März 2017. Der **Intra-EU28**-Handel belief sich im März 2018 auf 305,2 Mrd. Euro, ein Rückgang von 1,7% gegenüber März 2017.

Internationaler Warenverkehr der EU28, Mrd. Euro



Im Zeitraum Januar-März 2018 beliefen sich die **Extra-EU28**-Warenausfuhren auf 471,4 Mrd. Euro (ein Anstieg von 1,5% gegenüber Januar-März 2017) und die Einfuhren auf 477,4 Mrd. (ein Anstieg von 0,8% gegenüber Januar-März 2017). Infolgedessen verzeichnete die **EU28** ein Defizit von 6,1 Mrd. Euro, gegenüber -9,1 Mrd. im Zeitraum Januar-März 2017. Der **Intra-EU28**-Handel belief sich im Zeitraum Januar-März 2018 auf 874,1 Mrd. Euro, ein Anstieg von 3,7% gegenüber Januar-März 2017.

Handel der EU28 - nicht saisonbereinigte Daten

Mrd. €

Handelsströme	Mär 17	Mär 18	Zuwachs	Jan-Mär 17	Jan-Mär 18	Zuwachs
Extra-EU28 Ausfuhren	176,4	172,1	-2,4%	464,4	471,4	1,5%
Extra-EU28 Einfuhren	167,7	160,6	-4,2%	473,5	477,4	0,8%
Extra-EU28 Handelsbilanzsaldo	8,7	11,5		-9,1	-6,1	
Intra-EU28 Handel	310,4	305,2	-1,7%	842,6	874,1	3,7%

Der Quelldatensatz findet sich [hier](#).

Wichtigste Produktgruppen - EU28

Mrd. €

	Extra-EU28-Ausfuhren			Extra-EU28-Einfuhren			Handelsbilanzsaldo	
	Jan-Mär 17	Jan-Mär 18	Zuwachs	Jan-Mär 17	Jan-Mär 18	Zuwachs	Jan-Mär 17	Jan-Mär 18
Gesamt	464,4	471,4	1,5%	473,5	477,4	0,8%	-9,1	-6,1
Primärerzeugnisse:	67,5	67,1	-0,6%	139,8	142,9	2,2%	-72,3	-75,9
<i>Nahrungsmittel</i>	29,4	28,7	-2,4%	28,8	27,3	-5,2%	0,6	1,4
<i>Grundstoffe</i>	13,1	12,8	-2,3%	20,2	19,9	-1,5%	-7,1	-7,2
<i>Energie</i>	25,0	25,5	2,0%	90,7	95,7	5,5%	-65,7	-70,1
Industrieerzeugnisse:	380,9	390,8	2,6%	318,8	319,4	0,2%	62,1	71,4
<i>Chem, Erzeugnisse</i>	85,3	91,7	7,5%	51,6	49,6	-3,9%	33,6	42,2
<i>Maschinen & Fahrzeuge</i>	192,1	192,4	0,2%	146,4	147,8	1,0%	45,7	44,6
<i>Andere Erzeugnisse</i>	103,5	106,7	3,1%	120,7	122,0	1,1%	-17,2	-15,3
Sonstige	16,0	13,5	-15,6%	14,9	15,1	1,3%	1,1	-1,6

Der Quelldatensatz findet sich [hier](#).

Wichtigste Handelspartner - EU28

Mrd. €

	EU28-Ausfuhren nach			EU28-Einfuhren aus			Handelsbilanzsaldo	
	Jan-Mär 17	Jan-Mär 18	Zuwachs	Jan-Mär 17	Jan-Mär 18	Zuwachs	Jan-Mär 17	Jan-Mär 18
USA	97,4	99,5	2,2%	66,9	63,4	-5,2%	30,5	36,1
China	47,6	47,9	0,6%	91,5	94,3	3,1%	-43,9	-46,5
Schweiz	39,4	37,3	-5,3%	28,3	26,9	-4,9%	11,2	10,5
Russland	20,0	20,6	3,0%	39,5	39,7	0,5%	-19,5	-19,2
Türkei	19,6	22,3	13,8%	17,6	18,8	6,8%	2,0	3,5
Japan	15,1	17,4	15,2%	17,9	17,6	-1,7%	-2,8	-0,2
Norwegen	12,7	12,4	-2,4%	21,7	21,8	0,5%	-9,0	-9,4
Südkorea	11,6	13,1	12,9%	12,8	12,2	-4,7%	-1,2	0,9
Indien	10,1	11,0	8,9%	11,7	11,6	-0,9%	-1,6	-0,7
Kanada	9,4	9,9	5,3%	8,3	7,7	-7,2%	1,1	2,2

Der Quelldatensatz findet sich [hier](#).

Handel der Mitgliedstaaten insgesamt (Intra-EU + Extra-EU)

Mrd. €

	Ausfuhren insgesamt						Einfuhren insgesamt						Handelsbilanzsaldo					
	Gesamt		Intra-EU		Extra-EU		Gesamt		Intra-EU		Extra-EU		Gesamt		Intra-EU		Extra-EU	
	Jan-Mär 18	Zuwachs/Jan-Mär 17	Jan-Mär 18	Zuwachs/Jan-Mär 17	Jan-Mär 18	Zuwachs/Jan-Mär 17	Jan-Mär 18	Zuwachs/Jan-Mär 17	Jan-Mär 18	Zuwachs/Jan-Mär 17	Jan-Mär 18	Zuwachs/Jan-Mär 17	Jan-Mär 18	Jan-Mär 17	Jan-Mär 18	Jan-Mär 17	Jan-Mär 18	Jan-Mär 17
Belgien	100,3	3%	70,8	1%	29,5	10%	94,3	1%	60,5	2%	33,7	0%	6,0	3,6	10,2	10,7	-4,2	-7,1
Bulgarien	6,3	2%	4,6	13%	1,8	-18%	7,5	6%	5,0	11%	2,5	-4%	-1,2	-0,9	-0,4	-0,4	-0,8	-0,5
Tschech, Rep,	41,8	5%	35,2	6%	6,6	2%	37,0	6%	28,9	6%	8,1	6%	4,7	4,7	6,3	6,0	-1,6	-1,2
Dänemark	22,6	-2%	13,8	0%	8,7	-5%	21,2	4%	14,3	-1%	6,8	15%	1,4	2,6	-0,5	-0,6	1,9	3,2
Deutschland	328,9	3%	196,9	5%	132,1	0%	266,7	3%	177,1	4%	89,6	0%	62,2	60,4	19,8	17,9	42,5	42,6
Estland	3,3	6%	2,3	2%	1,0	17%	3,8	2%	3,0	-1%	0,9	17%	-0,5	-0,7	-0,7	-0,7	0,1	0,1
Irland	33,3	5%	16,5	6%	16,8	3%	20,9	10%	13,2	4%	7,7	21%	12,4	12,9	3,3	2,9	9,2	10,0
Griechenland	7,8	13%	4,2	11%	3,7	16%	13,2	-2%	6,8	9%	6,3	-12%	-5,3	-6,5	-2,7	-2,5	-2,7	-4,0
Spanien	72,3	-1%	48,9	-1%	23,4	0%	80,2	0%	47,6	0%	32,6	-1%	-7,9	-7,4	1,3	2,2	-9,2	-9,6
Frankreich	122,0	4%	74,8	5%	47,3	3%	143,2	1%	100,7	3%	42,5	-2%	-21,2	-24,5	-26,0	-27,0	4,8	2,5
Kroatien	3,3	-3%	2,3	3%	1,1	-14%	5,6	7%	4,4	7%	1,2	8%	-2,3	-1,8	-2,2	-2,0	-0,1	0,1
Italien	112,5	3%	65,1	5%	47,3	0%	104,9	3%	62,9	5%	42,1	0%	7,5	6,6	2,3	1,6	5,3	5,0
Zypern	1,2	112%	0,2	7%	1,0	177%	1,9	4%	1,1	5%	0,8	3%	-0,7	-1,2	-0,9	-0,9	0,2	-0,4
Lettland	3,1	6%	2,1	3%	1,0	14%	3,6	5%	2,7	3%	0,8	9%	-0,5	-0,5	-0,7	-0,6	0,1	0,1
Litauen	6,6	7%	3,9	7%	2,6	7%	7,3	8%	5,0	6%	2,3	14%	-0,7	-0,6	-1,0	-1,0	0,3	0,4
Luxemburg	3,6	-2%	3,0	2%	0,5	-21%	5,0	-3%	4,3	2%	0,8	-25%	-1,5	-1,6	-1,3	-1,2	-0,2	-0,3
Ungarn	26,2	4%	21,4	5%	4,8	1%	24,7	4%	18,7	6%	5,9	1%	1,6	1,6	2,7	2,7	-1,1	-1,1
Malta	0,6	25%	0,4	32%	0,3	17%	1,2	5%	0,9	29%	0,3	-33%	-0,6	-0,6	-0,5	-0,4	0,0	-0,2
Niederlande	148,8	3%	111,1	1%	37,8	7%	133,0	5%	62,6	7%	70,5	3%	15,8	18,0	48,5	51,3	-32,7	-33,2
Österreich	38,9	5%	28,1	5%	10,8	4%	40,7	4%	31,5	7%	9,2	-5%	-1,9	-1,9	-3,4	-2,6	1,6	0,7
Polen	52,4	3%	42,1	3%	10,3	2%	53,3	6%	37,1	3%	16,2	12%	-0,9	0,7	5,0	5,0	-5,9	-4,3
Portugal	14,3	3%	11,0	6%	3,3	-8%	17,7	6%	13,6	7%	4,1	5%	-3,4	-2,7	-2,6	-2,3	-0,8	-0,4
Rumänien	16,9	9%	13,0	11%	3,9	5%	19,7	11%	14,8	10%	4,9	14%	-2,8	-2,3	-1,8	-1,7	-1,0	-0,6
Slowenien	9,1	11%	7,0	12%	2,1	9%	8,6	11%	5,7	6%	2,9	24%	0,5	0,5	1,3	0,8	-0,7	-0,4
Slowakei	19,1	3%	16,6	5%	2,5	-6%	18,8	4%	14,9	4%	3,9	2%	0,3	0,3	1,7	1,5	-1,4	-1,2
Finnland	15,5	6%	9,2	5%	6,3	8%	16,0	5%	11,1	7%	4,9	2%	-0,5	-0,7	-1,9	-1,7	1,4	1,0
Schweden	34,7	2%	20,7	3%	14,0	1%	34,9	3%	25,0	4%	9,9	0%	-0,3	-0,1	-4,3	-4,0	4,0	3,9
Ver, Königreich	100,1	-1%	49,0	3%	51,1	-4%	141,2	-1%	75,1	-1%	66,1	-2%	-41,1	-42,3	-26,1	-28,3	-15,0	-14,1

Der Quelldatensatz findet sich [hier](#).

Geografische Informationen

Zum **Euroraum** (ER19) gehören Belgien, Deutschland, Estland, Irland, Griechenland, Spanien, Frankreich, Italien, Zypern, Lettland, Litauen, Luxemburg, Malta, die Niederlande, Österreich, Portugal, Slowenien, die Slowakei und Finnland.

Zur **Europäischen Union** (EU28) gehören Belgien, Bulgarien, die Tschechische Republik, Dänemark, Deutschland, Estland, Irland, Griechenland, Spanien, Frankreich, Kroatien, Italien, Zypern, Lettland, Litauen, Luxemburg, Ungarn, Malta, die Niederlande, Österreich, Polen, Portugal, Rumänien, Slowenien, die Slowakei, Finnland, Schweden und das Vereinigte Königreich.

Methoden und Definitionen

Seit der Einführung von Intrastat für den Intra-EU-Handel am 1. Januar 1993 lag der Wert der Versendungen stets über dem der Eingänge. Theoretisch sollte der Wert der Eingänge geringfügig über dem der Versendungen liegen, da die Versendungen FOB und die Eingänge CIF angegeben werden. Eurostat zieht die Versendungen als das zuverlässigere Maß des gesamten Intra-EU-Handels heran, da die Erfassung auf aggregierter Ebene bei den „Versendungen insgesamt“ besser funktioniert als bei den „Eingängen insgesamt“. Wegen dieser Divergenz im Intra-EU-Handel und der Schwierigkeiten, absolute Zahlen auf der Ebene der Mitgliedstaaten zu interpretieren, ist bei der Betrachtung der Handelsbilanzen der einzelnen Mitgliedstaaten Vorsicht geboten. Gleiches gilt für die Interpretation der Handelsbilanz der Eurozone, die Teile des Intra-EU-Handels beinhaltet.

Die nationalen Konzepte können von der von Eurostat verwendeten harmonisierten Methodik abweichen, was zu Unterschieden zwischen den in dieser Pressemitteilung und den auf nationaler Ebene veröffentlichten Daten führen kann, und zwar sowohl bei den Rohdaten als auch bei den saisonbereinigten Daten.

Die Produkte werden nach dem Internationalen Warenverzeichnis für den Außenhandel (Standard international trade classification - SITC), Revision 4. gegliedert.

Revisionen und Zeitplan

Diese Pressemitteilung basiert auf Daten, die am 14. Mai 2018 verfügbar waren. Hierbei handelt es sich um vorläufige Zahlen auf der Grundlage der von den Mitgliedstaaten übermittelten Informationen. Mit regelmäßigen Revisionen dieser Angaben bis zu zwei Jahre nach Ablauf des Berichtsmonats ist zu rechnen.

Weitere Informationen

Eurostat-Webseite, Rubrik Internationaler Warenverkehr

Eurostat-Datenbank, Rubrik Internationaler Warenverkehr

Eurostat, „Statistics Explained“-Artikel über Statistiken zum internationalen Warenverkehr

Eurostat, Veröffentlichungskalender der Euro-Indikatoren

Herausgeber: **Eurostat-Pressestelle**

Baiba GRANDOVSKA
Tel: +352-4301-33 444
eurostat-pressoffice@ec.europa.eu


Weitere Auskünfte zu den Daten erteilt:

Michele MAROTTA
Tel: +352-4301-32 493
estat-etfree@ec.europa.eu

 [EurostatStatistics](#)

 ec.europa.eu/eurostat/

 [@EU_Eurostat](#)

 **Medien-Anfragen:** Eurostat Media Support / Tel: +352-4301-33408 / eurostat-mediasupport@ec.europa.eu

Anhang - Saisonbereinigte Daten

Im März 2018 gegenüber Februar 2018 stiegen die saisonbereinigten Ausfuhren des **Euroraums** um 0,8% und die Einfuhren um 0,7%. Der saisonbereinigte Saldo betrug +21,2 Mrd. Euro, ein Anstieg gegenüber Februar (+20,9 Mrd.).

Handel des ER19 - saisonbereinigte Daten

Mrd. €

Handelsströme	Apr 17	Mai 17	Jun 17	Jul 17	Aug 17	Sep 17	Okt 17	Nov 17	Dez 17	Jan 18	Feb 18	Mär 18
Extra-ER19 Ausfuhren	180,2	184,6	180,7	178,7	183,6	185,0	181,1	188,9	192,0	190,2	185,4	186,9
Extra-ER19 Einfuhren	162,8	166,1	160,1	161,7	163,0	161,4	163,5	168,2	168,6	170,2	164,4	165,7
Extra-ER19 Handelsbilanzsaldo	17,4	18,6	20,7	16,9	20,6	23,6	17,7	20,6	23,3	20,0	20,9	21,2
Intra-ER19 Handel	149,9	155,4	152,0	153,5	155,3	154,4	155,4	158,6	160,1	160,1	157,2	157,7

Der Quelldatensatz findet sich [hier](#).

Im März 2018 gegenüber Februar 2018 stiegen die saisonbereinigten Ausfuhren der **EU28** um 2,8% und die Einfuhren um 0,9%. Der saisonbereinigte Saldo betrug +6,3 Mrd. Euro, ein Anstieg gegenüber Februar (+3,4 Mrd.).

Handel der EU28 - saisonbereinigte Daten

Mrd. €

Handelsströme	Apr 17	Mai 17	Jun 17	Jul 17	Aug 17	Sep 17	Okt 17	Nov 17	Dez 17	Jan 18	Feb 18	Mär 18
Extra-EU28 Ausfuhren	154,3	158,1	152,9	154,8	153,7	157,3	154,3	160,5	164,3	162,8	157,6	162,0
Extra-EU28 Einfuhren	155,1	158,2	150,6	151,7	153,4	154,6	154,8	157,4	158,9	164,0	154,3	155,6
Extra-EU28 Handelsbilanzsaldo	-0,8	0,0	2,3	3,1	0,3	2,7	-0,5	3,1	5,4	-1,2	3,4	6,3
Intra-EU28 Handel	273,2	280,8	276,8	277,0	282,2	281,1	281,9	286,2	291,0	290,7	284,6	283,6

Der Quelldatensatz findet sich [hier](#).

Beitrag der EU28 Mitgliedstaaten zum Extra-EU28-Handel - saisonbereinigte Daten

Mrd. €

	Ausfuhren insgesamt			Einfuhren insgesamt			Handelsbilanzsaldo	
	Feb 18	Mär 18	Zuwachs	Feb 18	Mär 18	Zuwachs	Feb 18	Mär 18
EU28	157,6	162,0	2,8%	154,3	155,6	0,9%	3,4	6,3
Belgien	10,2	9,6	-5,4%	10,4	10,7	2,8%	-0,3	-1,1
Bulgarien	0,6	0,7	4,0%	1,0	0,8	-19,4%	-0,3	-0,1
Tschech, Rep,	2,2	2,1	-3,4%	2,6	2,5	-1,8%	-0,4	-0,4
Dänemark	2,8	3,1	7,8%	2,2	2,2	-2,5%	0,6	0,9
Deutschland	43,9	44,9	2,1%	29,3	29,0	-1,1%	14,6	15,9
Estland	0,4	0,4	-4,5%	0,3	0,3	-1,4%	0,1	0,1
Irland	5,3	4,9	-6,3%	2,2	2,7	23,9%	3,1	2,2
Griechenland	1,2	1,4	13,3%	2,0	2,0	-2,2%	-0,8	-0,6
Spanien	8,2	8,0	-1,6%	10,5	10,3	-1,9%	-2,3	-2,2
Frankreich	15,7	17,1	8,5%	13,9	13,8	-0,5%	1,8	3,2
Kroatien	0,4	0,4	0,3%	0,4	0,5	19,6%	0,0	-0,1
Italien	16,3	16,6	2,3%	13,4	13,8	2,7%	2,8	2,9
Zypern	0,1	0,7	561,2%	0,2	0,3	26,9%	-0,1	0,4
Lettland	0,4	0,3	-8,5%	0,3	0,3	1,3%	0,1	0,1
Litauen	0,9	1,0	3,4%	0,8	0,8	3,0%	0,2	0,2
Luxemburg	0,2	0,2	9,6%	0,2	0,2	-0,5%	0,0	0,0
Ungarn	1,6	1,6	4,4%	1,9	1,9	4,5%	-0,3	-0,3
Malta	0,1	0,1	-12,9%	0,1	0,1	-18,9%	0,0	0,0
Niederlande	12,9	12,6	-2,2%	23,5	22,5	-3,9%	-10,5	-9,9
Österreich	3,6	3,7	3,8%	2,6	3,5	34,7%	1,0	0,2
Polen	3,4	3,6	6,3%	5,5	5,4	-1,9%	-2,1	-1,7
Portugal	1,2	1,1	-3,8%	1,4	1,4	-3,2%	-0,3	-0,3
Rumänien	1,3	1,4	2,9%	1,7	1,7	1,0%	-0,3	-0,3
Slowenien	0,8	0,7	-3,4%	0,9	1,0	10,6%	-0,1	-0,2
Slowakei	0,9	0,9	3,7%	1,4	1,1	-18,6%	-0,5	-0,2
Finnland	2,2	2,1	-1,5%	1,6	1,6	0,0%	0,6	0,5
Schweden	4,6	4,6	0,9%	3,2	3,2	-2,4%	1,3	1,4
Ver, Königreich	16,4	18,1	9,9%	20,9	22,2	6,2%	-4,4	-4,1

Der Quelldatensatz findet sich [hier](#).

Internationaler Warenverkehrssaldo, saisonbereinigt, Mrd. Euro

