

68/2018 - 20 avril 2018

Indicateurs Europe 2020 relatifs à l'emploi

Le taux d'emploi des 20-64 ans dans l'UE atteint un nouveau pic de 72,2% en 2017

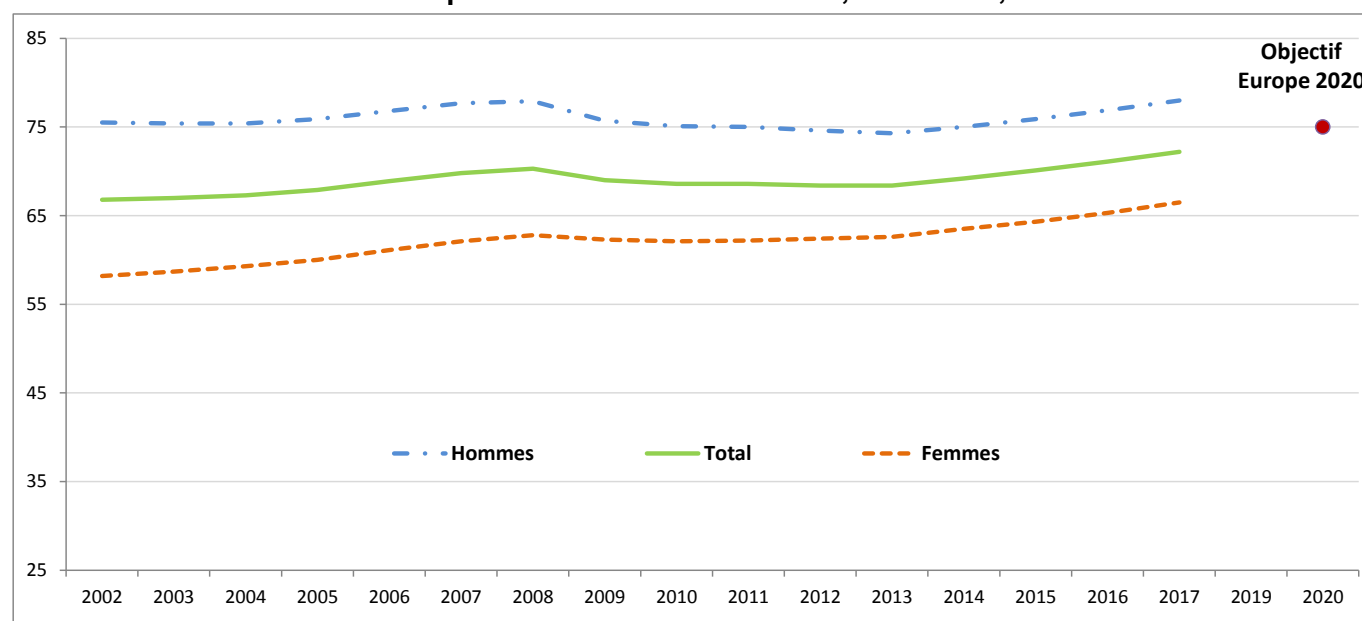
Neuf États membres ont déjà atteint leur objectif de 2020

En 2017, le taux d'emploi de la population âgée de 20 à 64 ans dans l'Union européenne (UE) s'est établi à 72,2%, en hausse par rapport à 2016 (71,1%). L'objectif de la stratégie Europe 2020 est d'atteindre un taux d'emploi total des 20-64 ans d'au moins 75% dans l'UE d'ici à 2020. Cet objectif a été traduit en objectifs nationaux pour refléter la situation et les possibilités de chaque État membre de contribuer à l'objectif commun.

L'évolution à la hausse est observée tant pour les hommes que pour les femmes. Le taux d'emploi des hommes s'est élevé à 78,0% en 2017, en hausse par rapport à 2016 (76,9%) et à un niveau quasi identique à celui de 2008 (77,9%), année du précédent pic. S'agissant des femmes, leur taux d'emploi a constamment augmenté depuis 2010 pour culminer à 66,5% en 2017 (comparé à 65,3% en 2016). De même, le taux d'emploi des 55-64 ans dans l'UE n'a cessé de croître, passant de 38,4% en 2002 à 57,1% en 2017. Une plus grande participation des travailleurs âgés est aussi l'un des objectifs de la stratégie Europe 2020 en matière d'emploi.

Ces données proviennent des résultats de 2017 de l'enquête européenne sur les forces de travail. Des informations plus détaillées sont disponibles dans un [article](#) publié par Eurostat, l'office statistique de l'Union européenne. Cette enquête recueille des données sur l'emploi et le chômage, ainsi que sur un large éventail de variables en rapport avec le marché du travail, dont seule une petite sélection est présentée dans ce communiqué de presse.

Taux d'emploi des 20-64 ans dans l'UE, 2002-2017, en %

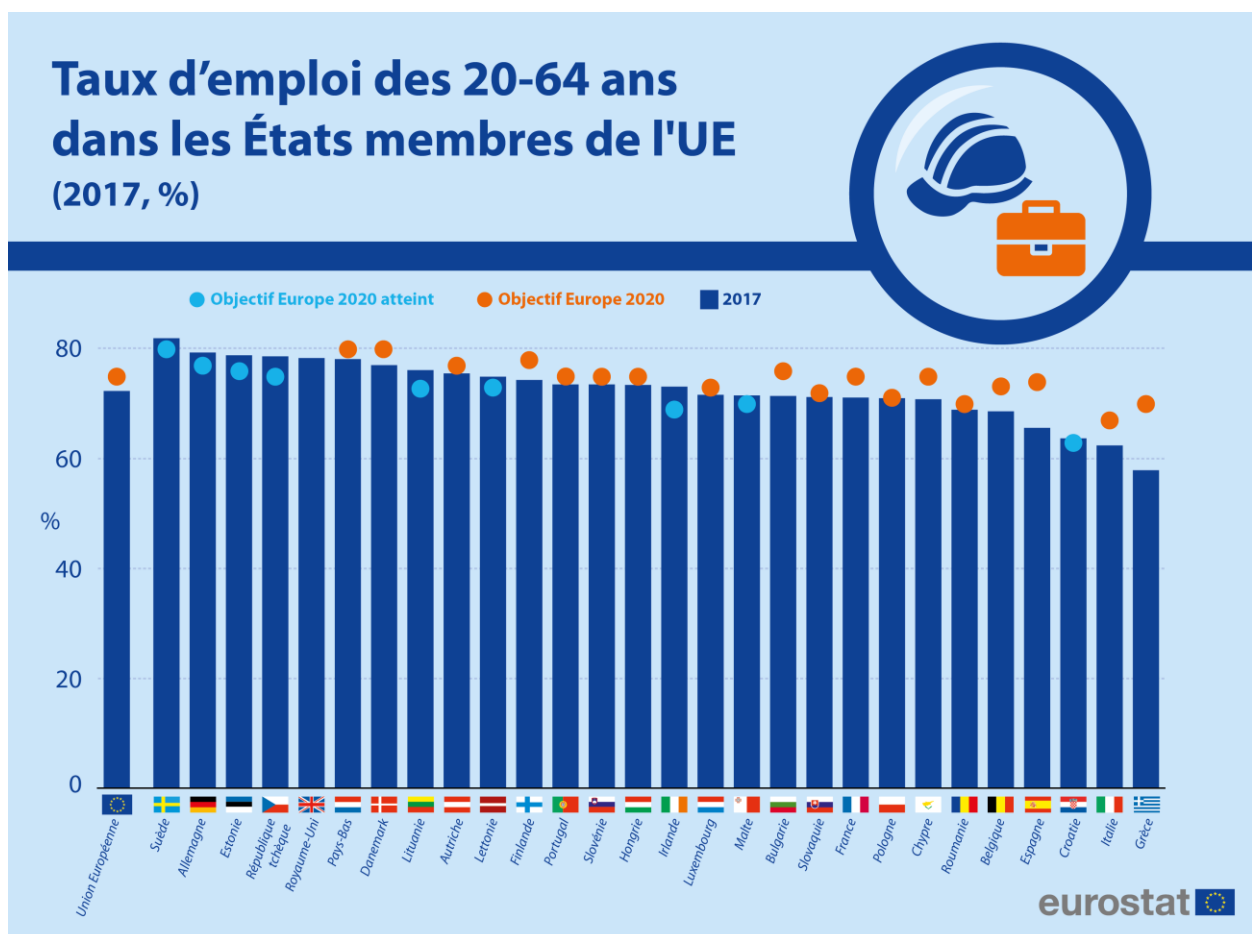


Un tiers des États membres ont déjà atteint leur objectif Europe 2020 en matière d'emploi

Par rapport à 2016, le taux d'emploi des 20-64 ans est en hausse dans tous les États membres en 2017, sauf au **Danemark** où il a reculé (-0,5 point de pourcentage, pp). Il a plus particulièrement augmenté en **Bulgarie** (+3,6 pp), en **Slovénie** (+3,3 pp), au **Portugal** (+2,8 pp), en **Roumanie** (+2,5 pp), en **Croatie** (+2,2 pp) et en **Estonie** (+2,1 pp).

Des taux d'emploi supérieurs à 75% ont été enregistrés en **Suède** (81,8%), en **Allemagne** (79,2%), en **Estonie** (78,7%), en **République tchèque** (78,5%), au **Royaume-Uni** (78,2%), aux **Pays-Bas** (78,0%), au **Danemark** (76,9%), en **Lituanie** (76,0%) ainsi qu'en **Autriche** (75,4%). Parmi ces États membres, la **République tchèque**, l'**Allemagne**, l'**Estonie**, la **Lituanie** et la **Suède** ont déjà atteint ou dépassé en 2017 leur objectif national de 2020 sur cet indicateur, tout comme, l'**Irlande**, la **Croatie**, la **Lettonie** et **Malte**.

En revanche, le taux d'emploi le plus faible a été observé en **Grèce** (57,8%), bien qu'il ait progressé au cours de l'année (+1,6pp), suivie de l'**Italie** (62,3%, +0,7 pp), de la **Croatie** (63,6%, +2,2 pp) ainsi que de l'**Espagne** (65,5%, +1,6 pp).



Plus faible écart entre taux d'emploi des femmes et celui des hommes en Lituanie, le plus élevé à Malte

Les taux d'emploi des femmes et des hommes ont continué à varier considérablement dans de nombreux États membres en 2017. L'écart entre les taux d'emploi des femmes et des hommes de 20 à 64 ans était le plus faible en **Lituanie** (75,5% pour les femmes contre 76,5% pour les hommes, soit un écart de -1,0 pp), en **Finlande** (-3,5 pp), en **Suède** (-4,0 pp), ainsi qu'en **Lettonie** (-4,3 pp).

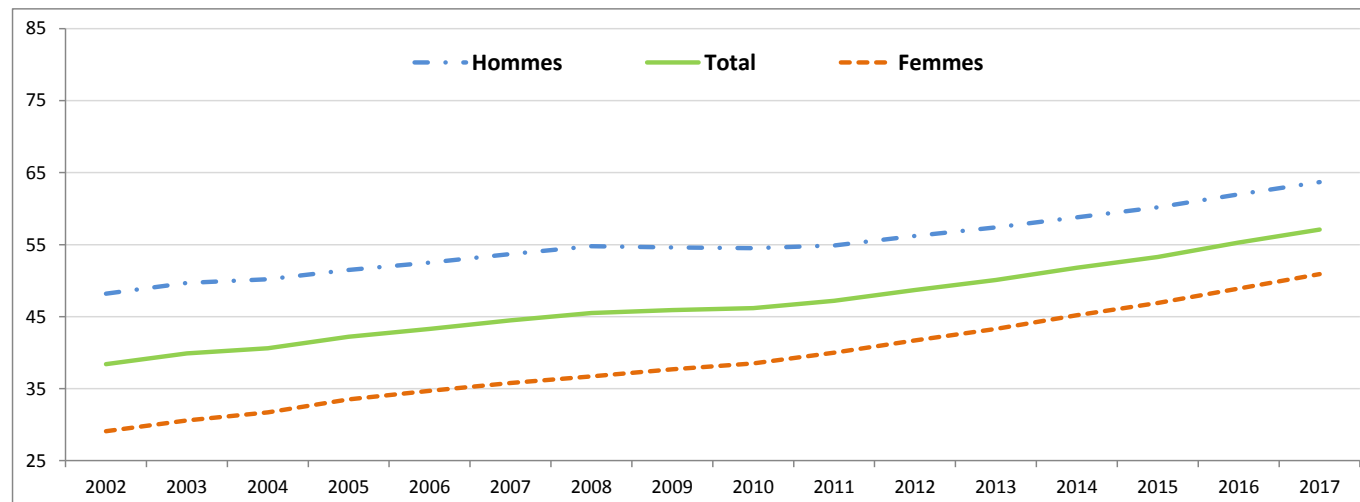
À l'autre extrémité de l'échelle, l'écart le plus large a été observé à **Malte** (58,0% pour les femmes contre 84,1% pour les hommes, soit -26,1 pp). Des écarts importants ont également été enregistrés en **Italie** (-19,8 pp) et en **Grèce** (-19,7 pp).

Au niveau de l'**UE**, l'écart entre le taux d'emploi des femmes (66,5%) et celui des hommes (78,0%) âgés de 20 à 64 ans était de -11,5 pp en 2017.

Le taux d'emploi des 55-64 ans à son plus haut niveau dans l'UE

De 38,4% en 2002, le taux d'emploi des 55-64 ans dans l'UE a augmenté régulièrement pour atteindre 57,1% en 2017. La croissance a été plus forte chez les femmes (de 29,1% en 2002 à 50,9% en 2017) que chez les hommes (de 48,2% en 2002 à 63,7% en 2017). En conséquence, l'écart entre le taux d'emploi des femmes et celui des hommes de 55 à 64 ans dans l'UE s'est réduit, passant d'une différence de 19,1 points de pourcentage en 2002 à 12,8 pp en 2017.

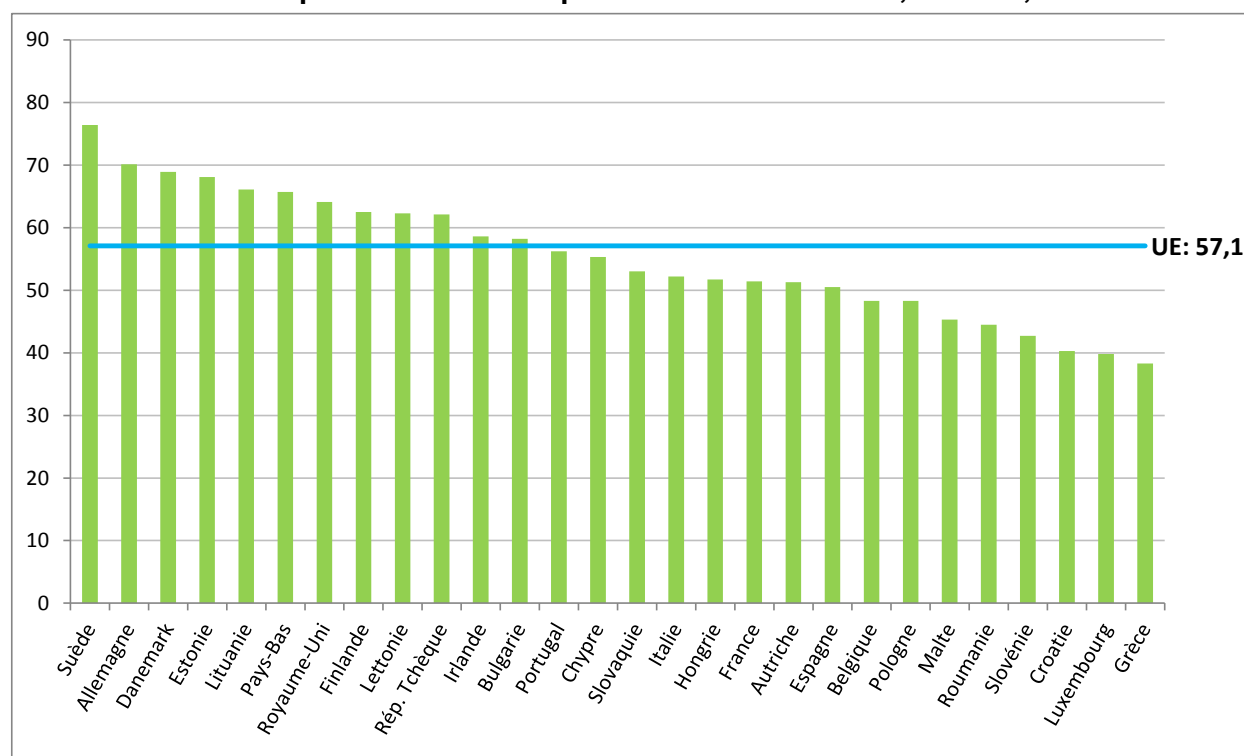
Taux d'emploi des 55-64 ans dans l'UE, 2002-2017, en %



Plus de deux-tiers des 55-64 ans ont un emploi en Suède, en Allemagne, au Danemark et en Estonie

En 2017, plus de la moitié des 55-64 ans avait un emploi dans vingt États membres de l'UE. Le taux d'emploi le plus élevé pour ce groupe d'âge a été observé en **Suède** (76,4%), devant l'**Allemagne** (70,1%), le **Danemark** (68,9%), l'**Estonie** (68,1%), la **Lituanie** (66,1%), les **Pays-Bas** (65,7%) et le **Royaume-Uni** (64,1%). À l'inverse, les taux d'emploi les plus bas ont été enregistrés en **Grèce** (38,3%), au **Luxembourg** (39,8%), en **Croatie** (40,3%) et en **Slovénie** (42,7%). Par rapport à 2016, le taux d'emploi des 55-64 ans a augmenté en 2017 dans tous les États membres de l'UE.

Taux d'emploi des 55-64 ans par État membre de l'UE, en 2017, en %



Taux d'emploi des 20-64 ans (en %)

	2016			2017			Objectifs Europe 2020 (Total)
	Total	Hommes	Femmes	Total	Hommes	Femmes	
UE	71,1	76,9	65,3	72,2	78,0	66,5	75,0
Belgique	67,7	72,3	63,0	68,5	73,4	63,6	73,2
Bulgarie	67,7	71,3	64,0	71,3	75,3	67,3	76,0
Rép. tchèque	76,7	84,6	68,6	78,5	86,3	70,5	75,0
Danemark	77,4	80,7	74,0	76,9	80,2	73,7	80,0
Allemagne	78,6	82,7	74,5	79,2	83,1	75,2	77,0
Estonie	76,6	80,8	72,6	78,7	82,4	75,1	76,0
Irlande	71,4	77,5	65,4	73,0	79,1	67,0	69,0
Grèce	56,2	65,8	46,8	57,8	67,7	48,0	70,0
Espagne	63,9	69,6	58,1	65,5	71,5	59,6	74,0
France	70,0	73,8	66,3	70,6	74,6	66,7	75,0
Croatie	61,4	66,2	56,6	63,6	68,9	58,3	62,9
Italie	61,6	71,7	51,6	62,3	72,3	52,5	67,0
Chypre	68,7	73,8	64,1	70,7	75,6	66,2	75,0
Lettonie	73,2	74,7	71,8	74,8	77,0	72,7	73,0
Lituanie	75,2	76,2	74,3	76	76,5	75,5	72,8
Luxembourg	70,7	76,1	65,1	71,5	75,4	67,5	73,0
Hongrie	71,5	78,6	64,6	73,3	81	65,7	75,0
Malte	69,6	83,2	55,5	71,4	84,1	58,0	70,0
Pays-Bas	77,1	82,6	71,6	78,0	83,3	72,8	80,0
Autriche	74,8	78,7	70,9	75,4	79,4	71,4	77,0
Pologne	69,3	76,4	62,2	70,9	78,2	63,6	71,0
Portugal	70,6	74,2	67,4	73,4	77,3	69,8	75,0
Roumanie	66,3	75,0	57,4	68,8	77,3	60,2	70,0
Slovénie	70,1	73,3	66,7	73,4	76,9	69,7	75,0
Slovaquie	69,8	76,9	62,7	71,1	77,5	64,7	72,0
Finlande	73,4	75,0	71,7	74,2	75,9	72,4	78,0
Suède	81,2	83,0	79,2	81,8	83,8	79,8	80,0
Royaume-Uni	77,5	83,1	72,1	78,2	83,4	73,1	-
Islande	87,8	91,1	84,4	87,6	90,5	84,5	-
Norvège	78,6	80,4	76,7	78,3	80,2	76,2	-
Suisse	82,0	86,5	77,5	82,1	86,8	77,4	-
ARY de Macédoine	53,3	63,7	42,5	54,8	65,6	43,7	-
Turquie	54,4	75,5	33,2	55,3	76,1	63,6	-
Monténégro	57,1	63,0	51,3	58,2	65,2	51,4	-

- Aucun objectif national ou non applicable
Les données sources sont consultables [ici](#).

Taux d'emploi des 55-64 ans (en %)

	2016			2017		
	Total	Hommes	Femmes	Total	Hommes	Femmes
UE	55,3	62,0	48,9	57,1	63,7	50,9
Belgique	45,4	50,7	40,2	48,3	53,8	42,8
Bulgarie	54,5	58,3	51,0	58,2	62,5	54,3
Rép. tchèque	58,5	68,2	49,3	62,1	71,7	53,0
Danemark	67,8	71,9	63,6	68,9	72,8	65,2
Allemagne	68,6	73,7	63,5	70,1	75,0	65,4
Estonie	65,2	63,7	66,5	68,1	66,6	69,3
Irlande	57,2	65,4	49,1	58,6	66,8	50,6
Grèce	36,3	46,2	27,2	38,3	49,6	28,0
Espagne	49,1	55,7	42,8	50,5	57,8	43,5
France	49,8	51,6	48,2	51,4	52,8	50,1
Croatie	38,1	45,1	31,6	40,3	49,0	32,3
Italie	50,3	61,7	39,7	52,2	62,8	42,3
Chypre	52,2	61,0	43,7	55,3	65,0	46,1
Lettonie	61,4	61,3	61,4	62,3	62,4	62,1
Lituanie	64,6	66,8	62,8	66,1	67,2	65,2
Luxembourg	39,6	46,4	32,4	39,8	45,4	33,9
Hongrie	49,8	59,7	41,5	51,7	62,6	42,4
Malte	44,1	61,8	26,4	45,3	64,2	26,3
Pays-Bas	63,5	72,8	54,2	65,7	74,8	56,6
Autriche	49,2	57,6	41,1	51,3	60,1	42,8
Pologne	46,2	55,7	37,6	48,3	58,3	39,3
Portugal	52,1	58,5	46,3	56,2	63,0	50,2
Roumanie	42,8	53,0	33,6	44,5	55,3	34,9
Slovénie	38,5	43,6	33,4	42,7	48,0	37,5
Slovaquie	49,0	55,1	43,5	53,0	56,6	49,6
Finlande	61,4	59,8	63,0	62,5	61,7	63,4
Suède	75,5	77,5	73,5	76,4	78,4	74,4
Royaume-Uni	63,4	69,6	57,4	64,1	69,3	59,1
Islande	84,6	89,7	79,4	83,9	89,1	78,6
Norvège	72,6	75,7	69,5	71,9	75,0	68,7
Suisse	71,5	77,2	65,8	72,2	78,6	65,8
ARY de Macédoine	40,7	55,0	26,6	41,4	54,5	28,5
Turquie	33,4	49,2	18,1	34,4	50,6	18,7
Monténégro	41,2	49,6	33,2	43,7	52,8	35,1

Les données sources sont consultables [ici](#).

Informations géographiques

L'**Union européenne** (UE) comprend la Belgique, la Bulgarie, la République tchèque, le Danemark, l'Allemagne, l'Estonie, l'Irlande, la Grèce, l'Espagne, la France, la Croatie, l'Italie, Chypre, la Lettonie, la Lituanie, le Luxembourg, la Hongrie, Malte, les Pays-Bas, l'Autriche, la Pologne, le Portugal, la Roumanie, la Slovénie, la Slovaquie, la Finlande, la Suède et le Royaume-Uni.

Les données de la France n'incluent pas les départements d'outre-mer. L'objectif Europe 2020 est défini sur la base des données de la France métropolitaine.

Méthodes et définitions

L'**enquête sur les forces de travail** (EFT) est une grande enquête par sondage menée auprès des ménages privés. Les données de l'EFT se réfèrent à la population résidente et les résultats de l'EFT concernent donc les personnes résidant dans le pays, quel que soit le pays dans lequel ces personnes travaillent. Cette différence peut être considérable dans les pays dans lesquels les flux transfrontaliers sont importants. Pour de plus amples informations, veuillez consulter la [publication EFT-UE](#) d'Eurostat (disponible en anglais).

Les résultats annuels présentés dans ce communiqué de presse sont calculés sur la base de la moyenne des résultats trimestriels.

Le **taux d'emploi** correspond au nombre de personnes occupant un emploi en pourcentage de la population du même groupe d'âge. Les personnes ayant un emploi sont les personnes qui, pendant la semaine de référence, ont travaillé au moins une heure par semaine contre rémunération ou en vue d'un bénéfice, ou qui avaient un emploi mais étaient temporairement absentes.

Calendrier

Un communiqué de presse relatif aux indicateurs Europe 2020 sur l'éducation est programmé le 25 avril 2018.

Un communiqué de presse sur le chômage régional est prévu le 26 avril 2018.

Plus d'informations

[Section du site web](#) d'Eurostat consacrée à l'enquête européenne sur les forces de travail (EFT).

[Base de données](#) d'Eurostat sur les résultats de l'EFT-UE.

Principaux [concepts et définitions](#) de l'EFT-UE.

[Article Statistics Explained](#) d'Eurostat sur les taux d'emploi et les objectifs nationaux Europe 2020 (en anglais uniquement).

[Site web](#) de la Commission européenne consacré à la stratégie Europe 2020.

Publié par: **Service de presse d'Eurostat**

Renata PALEN
Tél: +352-4301-33 444
eurostat-pressoffice@ec.europa.eu

 [EurostatStatistics](#)


 [@EU Eurostat](#)

 ec.europa.eu/eurostat

Production des données:

Hannah KIIVER
Tél: +352-4301-38 438
hannah.kiiver@ec.europa.eu

Havard LIEN
Tél: +352-4301-35 226
havard.lien@ec.europa.eu

 **Demandes média:** Eurostat media support / Tél: +352-4301-33 408 / eurostat-mediasupport@ec.europa.eu