

28/2018 – 15. Februar 2018

Dezember 2017

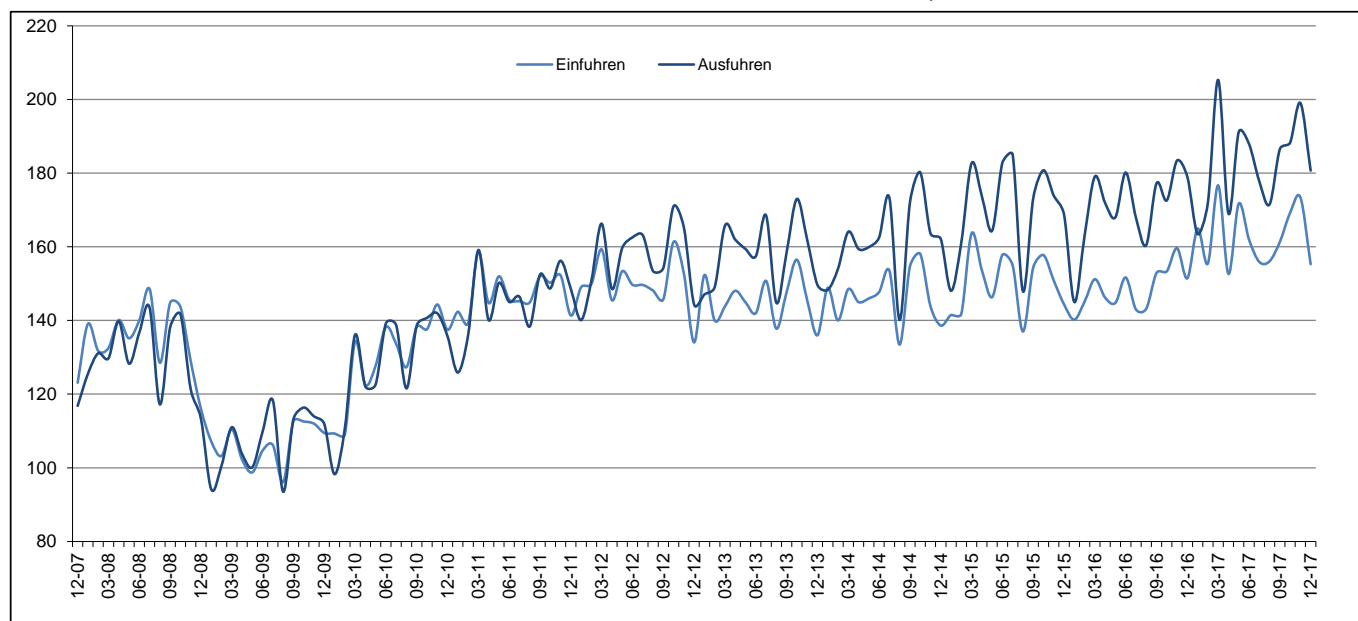
Überschuss des Euroraums im internationalen Warenverkehr in Höhe von 25,4 Mrd. Euro

Überschuss von 14,3 Mrd. Euro für die EU28

Euroraum

Nach ersten Schätzungen lagen die Warenausfuhren des **Euroraums** (ER19) in die restliche Welt im Dezember 2017 bei 180,7 Milliarden Euro. Dies entspricht einem Anstieg von 1,0% gegenüber Dezember 2016 (179,0 Mrd.). Die Einfuhren aus der restlichen Welt beliefen sich auf 155,3 Mrd. Euro. Dies entspricht einem Anstieg von 2,5% gegenüber Dezember 2016 (151,4 Mrd.). Infolgedessen registrierte der **Euroraum** im Dezember 2017 einen Überschuss von 25,4 Mrd. Euro im Warenverkehr mit der restlichen Welt, gegenüber +27,6 Mrd. im Dezember 2016. Der **Intra-Euroraum**-Handel belief sich im Dezember 2017 auf 142,4 Mrd. Euro, ein Anstieg von 2,8% gegenüber Dezember 2016.

Internationaler Warenverkehr des Euroraums, Mrd. Euro



Im Zeitraum Januar-Dezember 2017 beliefen sich die Warenausfuhren des **Euroraums** in die restliche Welt auf 2 192,9 Mrd. Euro (ein Anstieg von 7,1% gegenüber Januar-Dezember 2016) und die Einfuhren auf 1 954,8 Mrd. (ein Anstieg von 9,7% gegenüber Januar-Dezember 2016). Infolgedessen verzeichnete der **Euroraum** einen Überschuss von 238,1 Mrd. Euro, gegenüber +265,2 Mrd. im Zeitraum Januar-Dezember 2016. Der **Intra-Euroraum**-Handel belief sich im Zeitraum Januar-Dezember 2017 auf 1 841,2 Mrd. Euro, ein Anstieg von 7,4% gegenüber Januar-Dezember 2016.

Handel des ER19 - nicht saisonbereinigte Daten

Mrd. €

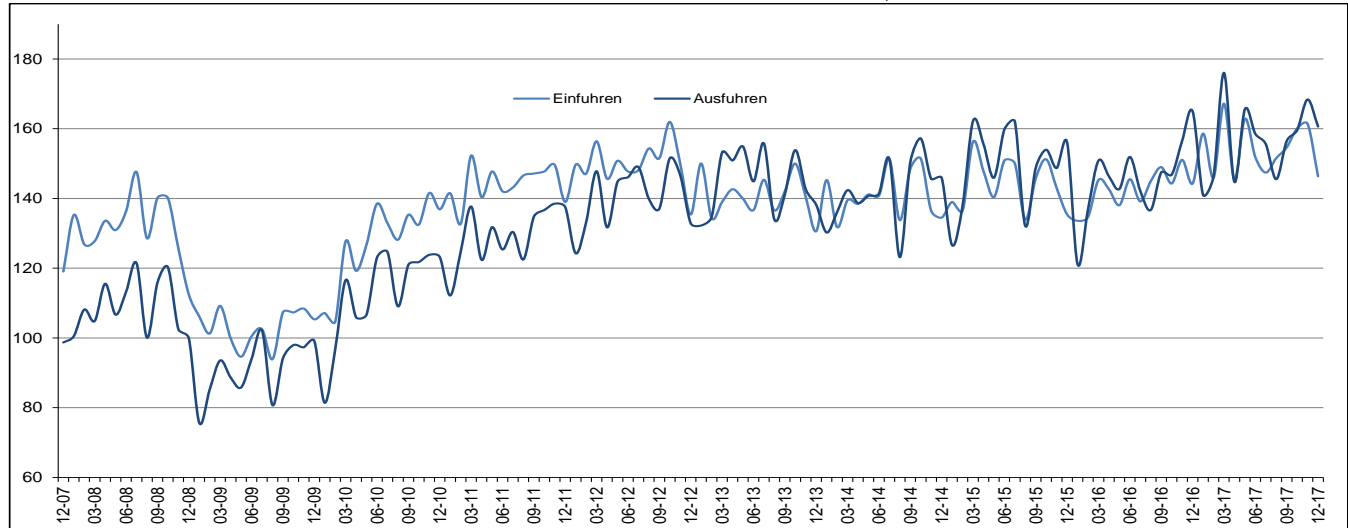
Handelsströme	Dez 16	Dez 17	Zuwachs	Jan-Dez 16	Jan-Dez 17	Zuwachs
Extra-ER19 Ausfuhren	179,0	180,7	1,0%	2 047,9	2 192,9	7,1%
Extra-ER19 Einfuhren	151,4	155,3	2,5%	1 782,7	1 954,8	9,7%
Extra-ER19 Handelsbilanzsaldo	27,6	25,4		265,2	238,1	
Intra-ER19 Handel	138,5	142,4	2,8%	1 714,2	1 841,2	7,4%

Der Quelldatensatz findet sich [hier](#).

Europäische Union

Nach ersten Schätzungen betrugen die **Extra-EU28**-Warenausfuhren im Dezember 2017 160,6 Milliarden Euro, ein Rückgang von 2,7% gegenüber Dezember 2016 (165,0 Mrd.). Die Einfuhren aus der restlichen Welt beliefen sich auf 146,4 Mrd. Euro, ein Anstieg von 1,4% gegenüber Dezember 2016 (144,3 Mrd.). Infolgedessen registrierte die **EU28** im Dezember 2017 einen Überschuss von 14,3 Mrd. Euro im Warenverkehr mit der restlichen Welt, gegenüber +20,7 Mrd. im Dezember 2016. Der **Intra-EU28**-Handel belief sich im Dezember 2017 auf 256,2 Mrd. Euro, ein Anstieg von 2,9% gegenüber Dezember 2016.

Internationaler Warenverkehr der EU28, Mrd. Euro



Im Zeitraum Januar-Dezember 2017 beliefen sich die **Extra-EU28**-Warenausfuhren auf 1 878,5 Mrd. Euro (ein Anstieg von 7,7% gegenüber Januar-Dezember 2016) und die Einfuhren auf 1 853,5 Mrd. (ein Anstieg von 8,2% gegenüber Januar-Dezember 2016). Infolgedessen verzeichnete die **EU28** einen Überschuss von 25,0 Mrd. Euro, gegenüber +32,0 Mrd. im Zeitraum Januar-Dezember 2016. Der **Intra-EU28**-Handel belief sich im Zeitraum Januar-Dezember 2017 auf 3 343,4 Mrd. Euro, ein Anstieg von 7,3% gegenüber Januar-Dezember 2016.

Handel der EU28 - nicht saisonbereinigte Daten

Mrd. €

Handelsströme	Dez 16	Dez 17	Zuwachs	Jan-Dez 16	Jan-Dez 17	Zuwachs
Extra-EU28 Ausfuhren	165,0	160,6	-2,7%	1 744,6	1 878,5	7,7%
Extra-EU28 Einfuhren	144,3	146,4	1,4%	1 712,6	1 853,5	8,2%
Extra-EU28 Handelsbilanzsaldo	20,7	14,3		32,0	25,0	
Intra-EU28 Handel	248,9	256,2	2,9%	3 115,7	3 343,4	7,3%

Der Quelldatensatz findet sich [hier](#).

Wichtigste Produktgruppen - EU28

Mrd. €

	Extra-EU28-Ausfuhren			Extra-EU28-Einfuhren			Handelsbilanzsaldo	
	Jan-Dez 16	Jan-Dez 17	Zuwachs	Jan-Dez 16	Jan-Dez 17	Zuwachs	Jan-Dez 16	Jan-Dez 17
Gesamt	1 744,6	1 878,5	7,7%	1 712,6	1 853,5	8,2%	32,0	25,0
Primärerzeugnisse:	233,2	269,8	15,7%	442,2	528,3	19,5%	-209,0	-258,5
<i>Nahrungsmittel</i>	115,9	121,7	5,0%	109,1	112,0	2,6%	6,8	9,7
<i>Grundstoffe</i>	42,5	49,8	17,0%	68,3	78,0	14,2%	-25,7	-28,2
<i>Energie</i>	74,8	98,4	31,6%	264,8	338,4	27,8%	-190,1	-240,0
Industrieerzeugnisse:	1 453,8	1 550,1	6,6%	1 190,4	1 260,4	5,9%	263,4	289,7
<i>Chem, Erzeugnisse</i>	313,2	333,1	6,3%	185,2	193,8	4,6%	128,0	139,3
<i>Maschinen & Fahrzeuge</i>	745,1	792,3	6,3%	555,1	590,9	6,5%	190,0	201,4
<i>Anderer Erzeugnisse</i>	395,4	424,7	7,4%	450,1	475,7	5,7%	-54,7	-51,0
Sonstige	57,6	58,6	1,8%	80,0	64,8	-19,0%	-22,4	-6,2

Der Quelldatensatz findet sich [hier](#).

Wichtigste Handelspartner - EU28

Mrd. €

	EU28-Ausfuhren nach			EU28-Einfuhren aus			Handelsbilanzsaldo	
	Jan-Dez 16	Jan-Dez 17	Zuwachs	Jan-Dez 16	Jan-Dez 17	Zuwachs	Jan-Dez 16	Jan-Dez 17
USA	363,5	375,0	3,2%	250,4	254,2	1,5%	113,1	120,8
China	169,7	198,3	16,9%	344,9	374,3	8,5%	-175,3	-176,0
Schweiz	142,2	150,8	6,1%	121,7	110,2	-9,4%	20,5	40,6
Russland	72,3	86,2	19,1%	118,9	145,0	22,0%	-46,6	-58,8
Türkei	77,9	84,8	8,8%	66,8	69,7	4,5%	11,1	15,0
Japan	58,0	60,4	4,2%	66,6	68,6	2,9%	-8,6	-8,1
Norwegen	48,3	50,7	4,9%	63,3	77,4	22,3%	-15,0	-26,7
Südkorea	44,1	49,8	12,9%	41,6	49,9	19,9%	2,5	-0,1
Indien	37,8	41,7	10,5%	39,3	44,0	11,9%	-1,6	-2,3
Kanada	35,2	37,7	7,1%	29,2	31,4	7,6%	6,0	6,3

Der Quelldatensatz findet sich [hier](#).

Handel der Mitgliedstaaten insgesamt (Intra-EU + Extra-EU)

Mrd. €

	Ausfuhren insgesamt						Einfuhren insgesamt						Handelsbilanzsaldo					
	Gesamt		Intra-EU		Extra-EU		Gesamt		Intra-EU		Extra-EU		Gesamt		Intra-EU		Extra-EU	
	Jan-Dez 17	Zuwachs/Jan-Dez 16	Jan-Dez 17	Zuwachs/Jan-Dez 16	Jan-Dez 17	Zuwachs/Jan-Dez 16	Jan-Dez 17	Zuwachs/Jan-Dez 16	Jan-Dez 17	Zuwachs/Jan-Dez 16	Jan-Dez 17	Zuwachs/Jan-Dez 16	Jan-Dez 17	Jan-Dez 17	Jan-Dez 17	Jan-Dez 17	Jan-Dez 17	Jan-Dez 17
Belgien	379,3	5%	273,4	5%	105,9	6%	355,9	6%	229,6	8%	126,3	3%	23,4	22,9	43,8	46,6	-20,4	-23,6
Bulgarien	26,6	11%	17,6	11%	8,9	10%	30,1	15%	19,3	11%	10,9	24%	-3,6	-2,1	-1,7	-1,4	-1,9	-0,7
Tschech, Rep,	159,4	8%	133,5	9%	25,9	8%	143,2	11%	112,3	10%	31,0	16%	16,2	17,7	21,3	20,6	-5,1	-2,8
Dänemark	90,8	5%	56,0	5%	34,8	5%	82,3	6%	57,5	4%	24,7	11%	8,5	8,8	-1,5	-2,0	10,0	10,8
Deutschland	1 282,2	6%	750,0	6%	532,2	7%	1 033,2	8%	682,5	8%	350,7	9%	249,0	251,7	67,5	73,4	181,5	178,3
Estland	12,8	7%	9,1	4%	3,6	17%	14,7	9%	11,9	8%	2,8	13%	-1,9	-1,6	-2,8	-2,2	0,8	0,6
Irland	119,7	1%	61,6	4%	58,1	-1%	74,7	2%	49,8	4%	24,9	-2%	44,9	45,0	11,8	11,3	33,2	33,6
Griechenland	28,8	13%	15,5	8%	13,4	20%	50,3	14%	26,1	8%	24,2	21%	-21,5	-18,7	-10,7	-9,8	-10,8	-8,9
Spanien	282,3	8%	186,7	7%	95,6	10%	308,2	10%	182,6	5%	125,6	17%	-26,0	-19,0	4,1	1,2	-30,0	-20,2
Frankreich	473,5	4%	278,6	3%	194,9	6%	552,7	7%	385,6	8%	167,1	5%	-79,1	-63,7	-107,0	-87,8	27,8	24,1
Kroatien	14,1	13%	9,0	10%	5,1	19%	21,8	10%	16,9	11%	4,9	7%	-7,7	-7,3	-7,9	-7,0	0,2	-0,3
Italien	448,1	7%	249,1	7%	199,0	8%	400,6	9%	240,8	8%	159,8	11%	47,5	49,6	8,3	10,1	39,2	39,6
Zypern	2,8	6%	1,1	-18%	1,8	29%	8,0	13%	4,7	1%	3,2	35%	-5,1	-4,4	-3,7	-3,4	-1,5	-1,0
Lettland	12,2	11%	8,2	7%	4,1	22%	14,9	15%	11,7	13%	3,2	26%	-2,6	-1,9	-3,5	-2,7	0,9	0,8
Litauen	26,4	17%	15,4	12%	11,1	25%	28,8	17%	20,1	15%	8,7	21%	-2,4	-2,1	-4,7	-3,8	2,4	1,7
Luxemburg	14,0	-2%	11,8	0%	2,2	-10%	20,0	2%	16,6	9%	3,4	-23%	-6,0	-5,4	-4,8	-3,4	-1,2	-2,0
Ungarn	100,4	9%	81,4	9%	19,0	11%	94,8	12%	72,0	9%	22,8	20%	5,6	7,2	9,4	9,1	-3,8	-1,8
Malta	2,2	-22%	1,2	0%	1,0	-38%	5,1	-11%	3,2	-2%	1,9	-24%	-2,9	-2,9	-2,0	-2,1	-0,9	-0,9
Niederlande	577,4	12%	433,4	11%	143,9	16%	507,2	11%	234,9	9%	272,4	13%	70,1	60,0	198,6	177,3	-128,4	-117,3
Österreich	148,1	8%	105,2	8%	42,9	6%	155,0	9%	119,7	8%	35,4	13%	-6,9	-5,1	-14,4	-14,1	7,5	9,0
Polen	204,2	12%	162,6	12%	41,6	11%	203,7	14%	145,0	13%	58,6	18%	0,5	4,7	17,6	17,0	-17,1	-12,3
Portugal	55,1	10%	40,8	9%	14,3	15%	68,9	12%	52,5	10%	16,4	20%	-13,8	-11,2	-11,7	-10,1	-2,1	-1,2
Rumänien	62,6	9%	47,5	10%	15,1	6%	75,6	12%	57,3	10%	18,3	19%	-12,9	-10,0	-9,8	-8,9	-3,2	-1,1
Slowenien	34,0	14%	25,7	15%	8,3	13%	31,8	15%	22,0	13%	9,8	22%	2,2	2,1	3,7	2,8	-1,5	-0,7
Slowakei	75,0	7%	64,3	7%	10,7	5%	73,7	8%	58,8	8%	14,9	10%	1,3	1,9	5,5	5,2	-4,2	-3,3
Finnland	60,1	15%	35,8	17%	24,3	14%	61,9	13%	44,4	10%	17,6	19%	-1,9	-2,9	-8,6	-9,5	6,7	6,6
Schweden	135,5	8%	80,2	8%	55,4	8%	136,0	7%	96,5	7%	39,5	8%	-0,5	-1,2	-16,4	-16,0	15,9	14,8
Ver, Königreich	394,2	7%	188,7	8%	205,5	6%	570,1	-1%	295,5	2%	274,6	-3%	-175,9	-204,9	-106,7	-115,0	-69,2	-89,9

: Daten nicht verfügbar

Der Quelldatensatz findet sich [hier](#).

Geografische Informationen

Zum **Euroraum** (ER19) gehören Belgien, Deutschland, Estland, Irland, Griechenland, Spanien, Frankreich, Italien, Zypern, Lettland, Litauen, Luxemburg, Malta, die Niederlande, Österreich, Portugal, Slowenien, die Slowakei und Finnland.

Zur **Europäischen Union** (EU28) gehören Belgien, Bulgarien, die Tschechische Republik, Dänemark, Deutschland, Estland, Irland, Griechenland, Spanien, Frankreich, Kroatien, Italien, Zypern, Lettland, Litauen, Luxemburg, Ungarn, Malta, die Niederlande, Österreich, Polen, Portugal, Rumänien, Slowenien, die Slowakei, Finnland, Schweden und das Vereinigte Königreich.

Methoden und Definitionen

Seit der Einführung von Intrastat für den Intra-EU-Handel am 1. Januar 1993 lag der Wert der Versendungen stets über dem der Eingänge. Theoretisch sollte der Wert der Eingänge geringfügig über dem der Versendungen liegen, da die Versendungen FOB und die Eingänge CIF angegeben werden. Eurostat zieht die Versendungen als das zuverlässigere Maß des gesamten Intra-EU-Handels heran, da die Erfassung auf aggregierter Ebene bei den „Versendungen insgesamt“ besser funktioniert als bei den „Eingängen insgesamt“. Wegen dieser Divergenz im Intra-EU-Handel und der Schwierigkeiten, absolute Zahlen auf der Ebene der Mitgliedstaaten zu interpretieren, ist bei der Betrachtung der Handelsbilanzen der einzelnen Mitgliedstaaten Vorsicht geboten. Gleiches gilt für die Interpretation der Handelsbilanz der Eurozone, die Teile des Intra-EU-Handels beinhaltet.

Die nationalen Konzepte können von der von Eurostat verwendeten harmonisierten Methodik abweichen, was zu Unterschieden zwischen den in dieser Pressemitteilung und den auf nationaler Ebene veröffentlichten Daten führen kann, und zwar sowohl bei den Rohdaten als auch bei den saisonbereinigten Daten.

Die Produkte werden nach dem Internationalen Warenverzeichnis für den Außenhandel (Standard international trade classification - SITC), Revision 4. gegliedert.

Revisionen und Zeitplan

Diese Pressemitteilung basiert auf Daten, die am 12. Februar 2018 verfügbar waren. Hierbei handelt es sich um vorläufige Zahlen auf der Grundlage der von den Mitgliedstaaten übermittelten Informationen. Mit regelmäßigen Revisionen dieser Angaben bis zu zwei Jahre nach Ablauf des Berichtsmonats ist zu rechnen.

Weitere Informationen

Eurostat-Webseite, Rubrik Internationaler Warenverkehr

Eurostat-Datenbank, Rubrik Internationaler Warenverkehr

Eurostat, „Statistics Explained“-Artikel über Statistiken zum internationalen Warenverkehr

Eurostat, Veröffentlichungskalender der Euro-Indikatoren


Herausgeber: **Eurostat-Pressestelle**

Baiba GRANDOVSKA
Tel: +352-4301-33 444
eurostat-pressoffice@ec.europa.eu

Weitere Auskünfte zu den Daten erteilt:

Michele MAROTTA
Tel: +352-4301-32 493
estat-etfree@ec.europa.eu



 **Medien-Anfragen:** Eurostat Media Support / Tel: +352-4301-33408 / eurostat-mediasupport@ec.europa.eu

Anhang - Saisonbereinigte Daten

Im Dezember 2017 gegenüber November 2017 stiegen die saisonbereinigten Ausfuhren des **Euroraums** um 1,7%, und die Einfuhren um 0,9%. Der saisonbereinigte Saldo betrug +23,8 Mrd. Euro, ein Anstieg gegenüber November (+22,0 Mrd.).

Handel des ER19 - saisonbereinigte Daten

Mrd. €

Handelsströme	Jan17	Feb 17	Mar 17	Apr 17	Mai 17	Jun 17	Jul 17	Aug 17	Sep 17	Oct 17	Nov 17	Dez 17
Extra-ER19 Ausfuhren	177,6	179,1	182,8	179,8	184,0	180,9	178,7	183,3	185,1	181,6	189,0	192,3
Extra-ER19 Einfuhren	162,9	161,1	162,0	161,4	165,7	159,6	161,2	162,4	161,2	162,4	167,0	168,5
Extra-ER19 Handelsbilanzsaldo	14,7	18,0	20,8	18,4	18,3	21,3	17,5	20,9	23,8	19,2	22,0	23,8
Intra-ER19 Handel	149,2	150,1	152,2	150,4	154,3	152,3	153,4	155,3	154,4	155,3	158,3	160,0

Der Quelldatensatz findet sich [hier](#).

Im Dezember 2017 gegenüber November 2017 stiegen die saisonbereinigten Ausfuhren der **EU28** um 2,8% und die Einfuhren um 1,6%. Der saisonbereinigte Saldo betrug +6,4 Mrd. Euro, ein Anstieg gegenüber November (+4,3 Mrd.).

Handel der EU28 - saisonbereinigte Daten

Mrd. €

Handelsströme	Jan17	Feb 17	Mar 17	Apr 17	Mai 17	Jun 17	Jul 17	Aug 17	Sep 17	Oct 17	Nov 17	Dez 17
Extra-EU28 Ausfuhren	156,0	154,1	158,1	153,9	158,1	153,0	154,8	153,6	157,4	154,5	160,6	165,2
Extra-EU28 Einfuhren	154,7	153,3	155,3	153,9	157,9	150,0	151,2	153,3	155,3	153,9	156,3	158,8
Extra-EU28 Handelsbilanzsaldo	1,3	0,8	2,8	0,0	0,2	3,0	3,6	0,3	2,0	0,7	4,3	6,4
Intra-EU28 Handel	269,6	272,7	276,1	273,7	279,4	277,4	277,0	282,3	281,3	282,3	286,3	291,3

Der Quelldatensatz findet sich [hier](#).

Beitrag der EU28 Mitgliedstaaten zum Extra-EU28-Handel - saisonbereinigte Daten

Mrd. €

	Ausfuhren insgesamt			Einfuhren insgesamt			Handelsbilanzsaldo	
	Nov 17	Dez 17	Zuwachs	Nov 17	Dez 17	Zuwachs	Nov 17	Dez 17
EU28	160,6	165,2	2,8%	156,3	158,8	1,6%	4,3	6,4
Belgien	9,3	9,4	1,0%	10,6	11,0	4,0%	-1,2	-1,6
Bulgarien	0,7	0,8	18,6%	0,9	1,0	14,9%	-0,2	-0,3
Tschech, Rep,	2,2	2,2	1,5%	2,6	2,5	-4,9%	-0,4	-0,2
Dänemark	2,8	3,1	8,5%	2,1	2,1	-4,2%	0,7	1,0
Deutschland	46,0	45,3	-1,4%	29,2	29,6	1,4%	16,8	15,7
Estland	0,3	0,3	8,0%	0,2	0,2	-1,3%	0,1	0,1
Irland	4,9	5,1	3,3%	2,0	2,1	5,5%	2,9	3,0
Griechenland	1,2	1,3	3,8%	1,8	2,1	17,2%	-0,5	-0,8
Spanien	8,5	8,2	-3,5%	10,9	10,7	-2,0%	-2,4	-2,5
Frankreich	16,2	18,9	16,2%	14,1	14,0	-0,9%	2,1	4,9
Kroatien	0,5	0,4	-13,8%	0,4	0,5	23,5%	0,1	-0,1
Italien	17,6	17,1	-2,9%	13,8	13,7	-0,7%	3,8	3,4
Zypern	0,1	0,2	32,3%	0,5	0,3	-33,4%	-0,4	-0,2
Lettland	0,4	0,4	-0,1%	0,2	0,3	15,0%	0,1	0,1
Litauen	1,0	1,1	4,7%	0,8	0,7	-8,3%	0,2	0,3
Luxemburg	0,2	0,2	-1,5%	0,2	0,3	38,1%	0,0	-0,1
Ungarn	1,6	1,6	3,0%	1,8	2,0	7,0%	-0,2	-0,3
Malta	0,1	0,1	13,7%	0,1	0,1	-12,7%	-0,1	0,0
Niederlande	12,7	12,8	0,7%	24,0	24,2	0,8%	-11,2	-11,3
Österreich	3,7	3,7	1,4%	2,8	3,1	9,5%	0,9	0,7
Polen	3,4	3,6	6,5%	5,0	5,2	5,2%	-1,6	-1,6
Portugal	1,2	1,2	2,7%	1,3	1,4	5,4%	-0,2	-0,2
Rumänien	1,3	1,2	-5,9%	1,6	1,6	1,6%	-0,3	-0,4
Slowenien	0,7	0,7	2,2%	0,8	0,9	15,2%	-0,1	-0,2
Slowakei	0,9	0,9	-3,1%	1,2	1,2	-1,7%	-0,3	-0,3
Finnland	2,1	2,0	-4,0%	1,5	1,4	-9,7%	0,6	0,7
Schweden	4,7	4,5	-3,7%	3,3	3,3	-0,1%	1,4	1,2
Ver, Königreich	16,3	18,8	15,6%	22,4	23,3	4,1%	-6,1	-4,5

: Daten nicht verfügbar

Der Quelldatensatz findet sich [hier](#).

Internationaler Warenverkehrssaldo, saisonbereinigt, Mrd. Euro

