

9/2018 – 15. Januar 2018

November 2017

# Überschuss des Euroraums im internationalen Warenverkehr in Höhe von 26,3 Mrd. Euro

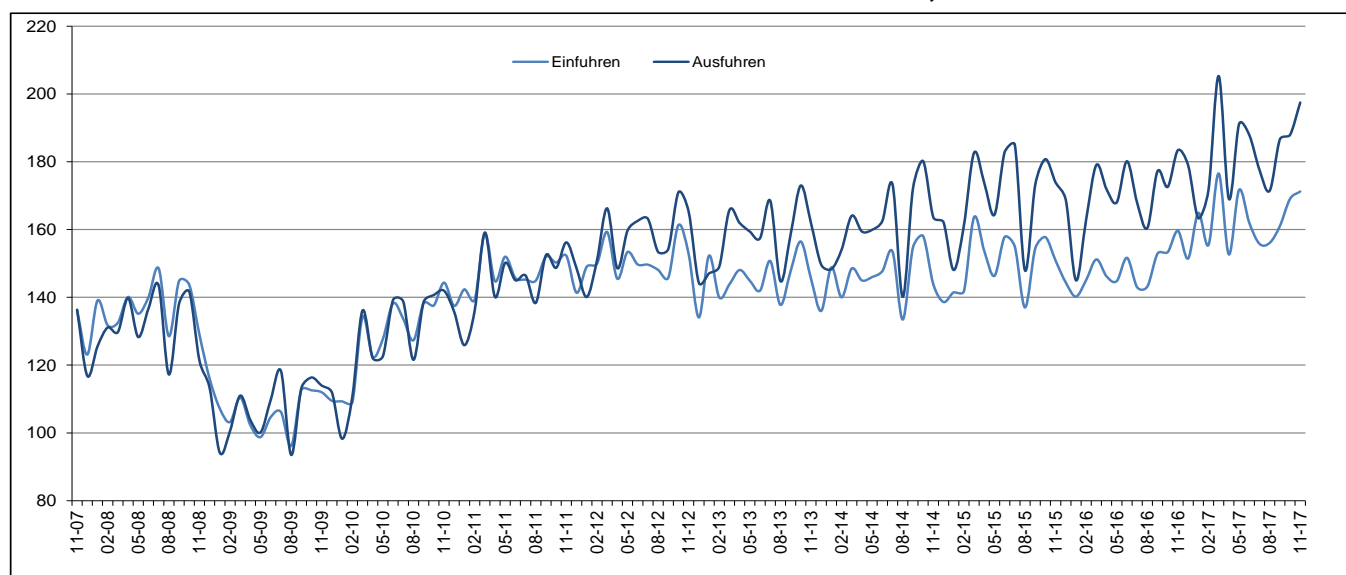
## Überschuss von 8,0 Mrd. Euro für die EU28

### Euroraum

Nach ersten Schätzungen lagen die Warenausfuhren des **Euroraums** (ER19) in die restliche Welt im November 2017 bei 197,5 Milliarden Euro. Dies entspricht einem Anstieg von 7,7% gegenüber November 2016 (183,5 Mrd.). Die Einfuhren aus der restlichen Welt beliefen sich auf 171,2 Mrd. Euro. Dies entspricht einem Anstieg von 7,3% gegenüber November 2016 (159,6 Mrd.). Infolgedessen registrierte der **Euroraum** im November 2017 einen Überschuss von 26,3 Mrd. Euro im Warenverkehr mit der restlichen Welt, gegenüber +23,8 Mrd. im November 2016. Der **Intra-Euroraum**-Handel belief sich im November 2017 auf 165,5 Mrd. Euro, ein Anstieg von 6,9% gegenüber November 2016.

Diese Daten werden von **Eurostat, dem statistischen Amt der Europäischen Union**, veröffentlicht.

Internationaler Warenverkehr des Euroraums, Mrd. Euro



Im Zeitraum Januar-November 2017 beliefen sich die Warenausfuhren des **Euroraums** in die restliche Welt auf 2 009,7 Mrd. Euro (ein Anstieg von 7,5% gegenüber Januar-November 2016) und die Einfuhren auf 1 796,5 Mrd. (ein Anstieg von 10,1% gegenüber Januar-November 2016). Infolgedessen verzeichnete der **Euroraum** einen Überschuss von 213,1 Mrd. Euro, gegenüber +237,7 Mrd. im Zeitraum Januar-November 2016. Der **Intra-Euroraum**-Handel belief sich im Zeitraum Januar-November 2017 auf 1 696,1 Mrd. Euro, ein Anstieg von 7,6% gegenüber Januar-November 2016.

### Handel des ER19 - nicht saisonbereinigte Daten

Mrd. €

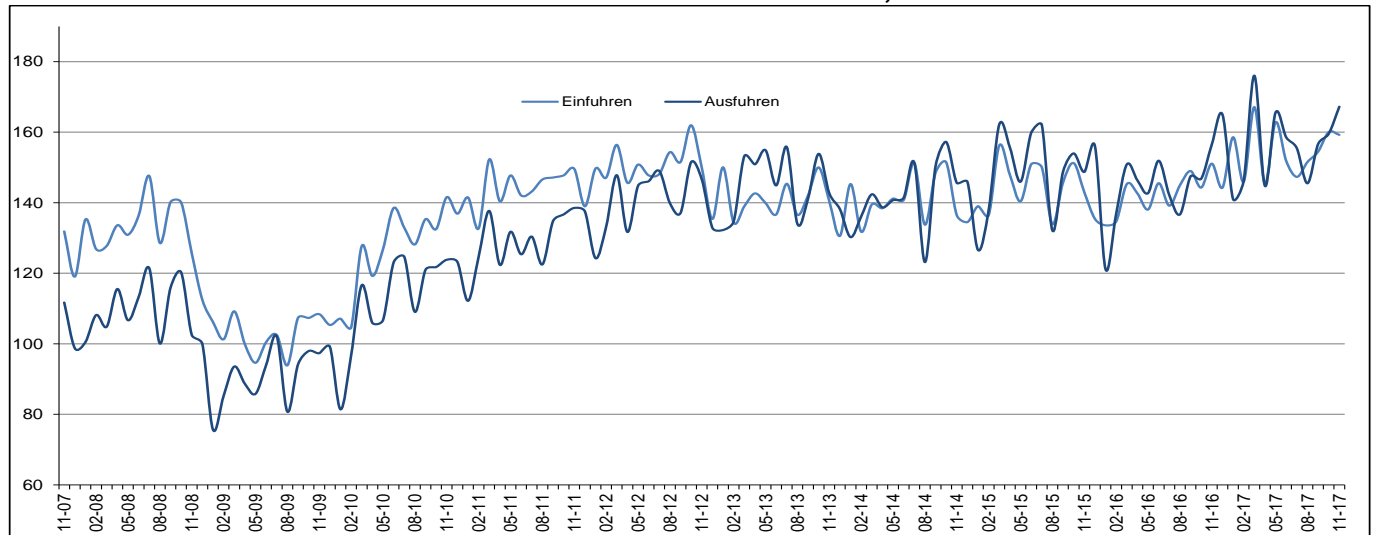
Handelsströme	Nov 16	Nov 17	Zuwachs	Jan-Nov 16	Jan-Nov 17	Zuwachs
Extra-ER19 Ausfuhren	183,5	197,5	7,7%	1 868,9	2 009,7	7,5%
Extra-ER19 Einfuhren	159,6	171,2	7,3%	1 631,3	1 796,5	10,1%
Extra-ER19 Handelsbilanzsaldo	23,8	26,3		237,7	213,1	
Intra-ER19 Handel	154,8	165,5	6,9%	1 575,7	1 696,1	7,6%

Der Quelldatensatz findet sich [hier](#).

## Europäische Union

Nach ersten Schätzungen betragen die **Extra-EU28**-Warenausfuhren im November 2017 167,2 Milliarden Euro, ein Anstieg von 6,8% gegenüber November 2016 (156,6 Mrd.). Die Einfuhren aus der restlichen Welt beliefen sich auf 159,2 Mrd. Euro, ein Anstieg von 5,4% gegenüber November 2016 (151,1 Mrd.). Infolgedessen registrierte die **EU28** im November 2017 einen Überschuss von 8,0 Mrd. Euro im Warenverkehr mit der restlichen Welt, gegenüber +5,5 Mrd. im November 2016. Der **Intra-EU28**-Handel belief sich im November 2017 auf 300,9 Mrd. Euro, ein Anstieg von 6,9% gegenüber November 2016.

Internationaler Warenverkehr der EU28, Mrd. Euro



Im Zeitraum Januar-November 2017 beliefen sich die **Extra-EU28**-Warenausfuhren auf 1 716,6 Mrd. Euro (ein Anstieg von 8,7% gegenüber Januar-November 2016) und die Einfuhren auf 1 704,5 Mrd. (ein Anstieg von 8,7% gegenüber Januar-November 2016). Infolgedessen verzeichnete die **EU28** einen Überschuss von 12,1 Mrd. Euro, gegenüber +11,3 Mrd. im Zeitraum Januar-November 2016. Der **Intra-EU28**-Handel belief sich im Zeitraum Januar-November 2017 auf 3 082,2 Mrd. Euro, ein Anstieg von 7,5% gegenüber Januar-November 2016.

### Handel der EU28 - nicht saisonbereinigte Daten

Mrd. €

Handelsströme	Nov 16	Nov 17	Zuwachs	Jan-Nov 16	Jan-Nov 17	Zuwachs
Extra-EU28 Ausfuhren	156,6	167,2	6,8%	1 579,6	1 716,6	8,7%
Extra-EU28 Einfuhren	151,1	159,2	5,4%	1 568,3	1 704,5	8,7%
Extra-EU28 Handelsbilanzsaldo	5,5	8,0		11,3	12,1	
Intra-EU28 Handel	281,6	300,9	6,9%	2 866,8	3 082,2	7,5%

Der Quelldatensatz findet sich [hier](#).

### Wichtigste Produktgruppen - EU28

Mrd. €

	Extra-EU28-Ausfuhren			Extra-EU28-Einfuhren			Handelsbilanzsaldo	
	Jan-Nov 16	Jan-Nov 17	Zuwachs	Jan-Nov 16	Jan-Nov 17	Zuwachs	Jan-Nov 16	Jan-Nov 17
<b>Gesamt</b>	<b>1 579,6</b>	<b>1 716,6</b>	<b>8,7%</b>	<b>1 568,3</b>	<b>1 704,5</b>	<b>8,7%</b>	<b>11,3</b>	<b>12,1</b>
<b>Primärerzeugnisse:</b>	<b>211,3</b>	<b>246,6</b>	<b>16,7%</b>	<b>399,2</b>	<b>481,6</b>	<b>20,6%</b>	<b>-187,9</b>	<b>-235,0</b>
<i>Nahrungsmittel</i>	105,7	111,8	5,7%	99,7	103,3	3,7%	6,1	8,4
<i>Grundstoffe</i>	38,7	45,9	18,3%	62,4	71,9	15,3%	-23,6	-26,1
<i>Energie</i>	66,8	89,0	33,2%	237,2	306,3	29,2%	-170,4	-217,4
<b>Industriärerzeugnisse:</b>	<b>1 320,7</b>	<b>1 418,1</b>	<b>7,4%</b>	<b>1 093,3</b>	<b>1 163,5</b>	<b>6,4%</b>	<b>227,4</b>	<b>254,6</b>
<i>Chem. Erzeugnisse</i>	287,2	306,1	6,6%	171,1	179,8	5,1%	116,0	126,3
<i>Maschinen &amp; Fahrzeuge</i>	672,5	721,9	7,3%	507,2	542,5	7,0%	165,4	179,4
<i>Andere Erzeugnisse</i>	361,0	390,1	8,1%	415,0	441,2	6,3%	-54,0	-51,1
<b>Sonstige</b>	<b>47,5</b>	<b>51,9</b>	<b>9,2%</b>	<b>75,7</b>	<b>59,4</b>	<b>-21,6%</b>	<b>-28,2</b>	<b>-7,5</b>

Der Quelldatensatz findet sich [hier](#).

### Wichtigste Handelspartner - EU28

Mrd. €

	EU28-Ausfuhren nach			EU28-Einfuhren aus			Handelsbilanzsaldo	
	Jan-Nov 16	Jan-Nov 17	Zuwachs	Jan-Nov 16	Jan-Nov 17	Zuwachs	Jan-Nov 16	Jan-Nov 17
<b>USA</b>	332,8	343,6	3,2%	230,3	235,7	2,3%	102,5	107,9
<b>China</b>	152,7	180,7	18,4%	315,7	342,6	8,5%	-163,0	-161,9
<b>Schweiz</b>	126,9	138,9	9,4%	113,3	102,2	-9,8%	13,7	36,7
<b>Russland</b>	66,4	79,8	20,2%	106,9	132,0	23,4%	-40,5	-52,2
<b>Türkei</b>	70,8	77,0	8,8%	61,4	64,2	4,6%	9,4	12,8
<b>Japan</b>	52,8	55,5	5,2%	61,3	63,7	4,0%	-8,5	-8,2
<b>Norwegen</b>	44,3	46,7	5,5%	57,4	70,3	22,4%	-13,1	-23,6
<b>Südkorea</b>	39,3	45,8	16,5%	38,2	46,4	21,4%	1,1	-0,7
<b>Indien</b>	34,3	37,2	8,6%	36,5	41,0	12,2%	-2,3	-3,8
<b>Kanada</b>	32,3	34,8	7,8%	26,5	28,7	8,6%	5,8	6,0

Der Quelldatensatz findet sich [hier](#).

## Handel der Mitgliedstaaten insgesamt (Intra-EU + Extra-EU)

Mrd. €

	Ausfuhren insgesamt						Einfuhren insgesamt						Handelsbilanzsaldo					
	Gesamt		Intra-EU		Extra-EU		Gesamt		Intra-EU		Extra-EU		Gesamt		Intra-EU		Extra-EU	
	Jan-Nov 17	Zuwachs/ Jan- Sep 16	Jan-Nov 17	Zuwachs/ Jan- Sep 16	Jan-Nov 17	Zuwachs/ Jan- Sep 16	Jan-Nov 17	Zuwachs/ Jan- Sep 16	Jan-Nov 17	Zuwachs/ Jan- Sep 16	Jan-Nov 17	Zuwachs/ Jan- Sep 16	Jan-Nov 17	Jan-Nov 17	Jan-Nov 17	Jan-Nov 17	Jan-Nov 17	Jan-Nov 17
Belgien	348,3	5%	251,2	5%	97,1	7%	325,7	5%	209,0	7%	116,7	3%	22,6	20,9	42,2	43,8	-19,6	-22,9
Bulgarien	24,5	12%	16,3	11%	8,1	12%	27,4	15%	17,6	11%	9,8	23%	-2,9	-1,9	-1,2	-1,1	-1,7	-0,7
Tschech. Rep.	147,3	9%	123,5	9%	23,8	9%	131,9	11%	103,4	10%	28,5	16%	15,4	17,0	20,1	19,6	-4,7	-2,5
Dänemark	84,0	6%	52,1	7%	31,9	5%	75,6	7%	52,7	5%	22,9	12%	8,4	8,3	-0,7	-1,8	9,0	10,0
Deutschland	1 181,4	7%	692,1	6%	489,3	7%	950,6	9%	627,6	8%	323,0	10%	230,9	233,3	64,5	71,3	166,3	162,0
Estland	11,8	8%	8,5	5%	3,3	17%	13,5	10%	10,9	8%	2,6	17%	-1,7	-1,4	-2,5	-2,1	0,7	0,6
Irland	109,4	0%	55,8	2%	53,6	-2%	67,7	1%	45,1	4%	22,6	-4%	41,7	42,0	10,7	11,2	31,0	30,8
Griechenland	26,2	13%	14,1	8%	12,1	21%	46,1	15%	23,9	9%	22,2	22%	-19,9	-17,1	-9,7	-8,8	-10,1	-8,3
Spanien	260,5	9%	172,6	8%	87,9	11%	284,8	11%	168,5	7%	116,3	19%	-24,3	-15,9	4,1	2,7	-28,4	-18,6
Frankreich	432,8	5%	257,1	4%	175,8	7%	509,1	8%	355,1	9%	154,0	6%	-76,2	-60,5	-98,0	-78,8	21,7	18,3
Kroatien	13,0	15%	8,3	11%	4,7	22%	20,2	12%	15,7	12%	4,5	13%	-7,2	-6,7	-7,4	-6,5	0,2	-0,2
Italien	411,3	8%	230,5	7%	180,8	9%	369,1	9%	221,2	8%	147,9	12%	42,2	44,0	9,2	10,1	32,9	33,9
Zypern	2,6	5%	1,0	-20%	1,6	29%	7,3	13%	4,3	0%	3,0	40%	-4,6	-3,9	-3,3	-3,1	-1,3	-0,9
Lettland	11,2	12%	7,5	7%	3,7	23%	13,6	16%	10,7	13%	2,9	30%	-2,4	-1,7	-3,2	-2,4	0,8	0,8
Litauen	24,1	17%	14,1	12%	10,0	24%	26,4	17%	18,4	15%	7,9	23%	-2,3	-1,9	-4,3	-3,4	2,0	1,6
Luxemburg	13,0	-2%	10,9	0%	2,0	-10%	18,3	1%	15,2	10%	3,1	-26%	-5,4	-4,9	-4,3	-2,9	-1,1	-2,0
Ungarn	92,8	9%	75,4	9%	17,4	13%	87,5	12%	66,5	10%	21,0	22%	5,3	6,9	8,9	8,8	-3,6	-1,9
Malta	2,0	-25%	1,1	-3%	0,9	-41%	4,7	-13%	2,9	-2%	1,8	-26%	-2,8	-2,8	-1,8	-1,9	-0,9	-0,9
Niederlande	:	:	397,1	11%	:	:	:	:	214,3	9%	:	:	:	53,5	182,8	161,2	:	-107,7
Österreich	136,9	8%	97,6	9%	39,4	7%	142,8	9%	110,3	8%	32,5	14%	-5,9	-4,4	-12,7	-12,6	6,8	8,2
Polen	188,4	12%	150,1	12%	38,3	12%	186,6	14%	133,0	12%	53,6	18%	1,8	4,6	17,2	15,8	-15,3	-11,2
Portugal	51,0	11%	37,9	9%	13,2	17%	63,4	14%	48,3	11%	15,1	24%	-12,4	-9,8	-10,4	-8,8	-2,0	-1,0
Rumänien	58,1	9%	44,2	10%	14,0	7%	69,4	12%	52,7	10%	16,7	19%	-11,3	-8,8	-8,6	-7,8	-2,8	-1,0
Slowenien	31,3	15%	23,8	15%	7,5	13%	29,2	15%	20,3	13%	8,9	21%	2,1	2,0	3,5	2,7	-1,4	-0,7
Slowakei	69,3	7%	59,4	7%	10,0	7%	67,8	8%	54,1	8%	13,7	11%	1,5	2,1	5,3	5,1	-3,8	-3,0
Finnland	55,2	16%	33,0	17%	22,2	15%	56,8	14%	40,6	11%	16,2	22%	-1,6	-2,4	-7,6	-8,4	6,0	6,0
Schweden	124,2	8%	73,4	8%	50,8	9%	124,8	8%	88,6	7%	36,3	9%	-0,7	-1,1	-15,2	-14,4	14,5	13,3
Ver. Königreich	360,8	8%	173,8	8%	187,0	9%	524,8	-1%	271,8	2%	253,0	-4%	-164,0	-196,8	-98,0	-105,9	-66,0	-90,9

: Daten nicht verfügbar

Der Quelldatensatz findet sich [hier](#).

## Geografische Informationen

Zum **Euroraum** (ER19) gehören Belgien, Deutschland, Estland, Irland, Griechenland, Spanien, Frankreich, Italien, Zypern, Lettland, Litauen, Luxemburg, Malta, die Niederlande, Österreich, Portugal, Slowenien, die Slowakei und Finnland.

Zur **Europäischen Union** (EU28) gehören Belgien, Bulgarien, die Tschechische Republik, Dänemark, Deutschland, Estland, Irland, Griechenland, Spanien, Frankreich, Kroatien, Italien, Zypern, Lettland, Litauen, Luxemburg, Ungarn, Malta, die Niederlande, Österreich, Polen, Portugal, Rumänien, Slowenien, die Slowakei, Finnland, Schweden und das Vereinigte Königreich.

## Methoden und Definitionen

Seit der Einführung von Intrastat für den Intra-EU-Handel am 1. Januar 1993 lag der Wert der Versendungen stets über dem der Eingänge. Theoretisch sollte der Wert der Eingänge geringfügig über dem der Versendungen liegen, da die Versendungen FOB und die Eingänge CIF angegeben werden. Eurostat zieht die Versendungen als das zuverlässigere Maß des gesamten Intra-EU-Handels heran, da die Erfassung auf aggregierter Ebene bei den „Versendungen insgesamt“ besser funktioniert als bei den „Eingängen insgesamt“. Wegen dieser Divergenz im Intra-EU-Handel und der Schwierigkeiten, absolute Zahlen auf der Ebene der Mitgliedstaaten zu interpretieren, ist bei der Betrachtung der Handelsbilanzen der einzelnen Mitgliedstaaten Vorsicht geboten. Gleiches gilt für die Interpretation der Handelsbilanz der Eurozone, die Teile des Intra-EU-Handels beinhaltet.

Die nationalen Konzepte können von der von Eurostat verwendeten harmonisierten Methodik abweichen, was zu Unterschieden zwischen den in dieser Pressemitteilung und den auf nationaler Ebene veröffentlichten Daten führen kann, und zwar sowohl bei den Rohdaten als auch bei den saisonbereinigten Daten.

Die Produkte werden nach dem Internationalen Warenverzeichnis für den Außenhandel (Standard international trade classification - SITC), Revision 4, gegliedert.

## Revisionen und Zeitplan

Diese Pressemitteilung basiert auf Daten, die am 10. Januar 2018 verfügbar waren. Hierbei handelt es sich um vorläufige Zahlen auf der Grundlage der von den Mitgliedstaaten übermittelten Informationen. Mit regelmäßigen Revisionen dieser Angaben bis zu zwei Jahre nach Ablauf des Berichtsmonats ist zu rechnen.

## Weitere Informationen

Eurostat-Webseite, Rubrik Internationaler Warenverkehr

Eurostat-Datenbank, Rubrik Internationaler Warenverkehr

Eurostat, „Statistics Explained“-Artikel über Statistiken zum internationalen Warenverkehr

Eurostat, Veröffentlichungskalender der Euro-Indikatoren


Herausgeber: **Eurostat-Pressestelle**

**Baiba GRANDOVSKA**  
Tel. +352-4301-33 444  
[eurostat-pressoffice@ec.europa.eu](mailto:eurostat-pressoffice@ec.europa.eu)

Weitere Auskünfte zu den Daten erteilt:

**Michele MAROTTA**  
Tel: +352-4301-32 493  
[estat-etfree@ec.europa.eu](mailto:estat-etfree@ec.europa.eu)



 **Medien-Anfragen:** Eurostat Media Support / Tel. +352-4301-33408 / [eurostat-mediasupport@ec.europa.eu](mailto:eurostat-mediasupport@ec.europa.eu)

## Anhang - Saisonbereinigte Daten

Im November 2017 gegenüber Oktober 2017 stiegen die saisonbereinigten Ausfuhren des **Euroraums** um 3,4%, und die Einfuhren um 1,6%. Der saisonbereinigte Saldo betrug +22,5 Mrd. Euro, ein Anstieg gegenüber Oktober (+19,0 Mrd.).

### Handel des ER19 - saisonbereinigte Daten

Mrd. €

Handelsströme	Dez 16	Jan 17	Feb 17	Mär 17	Apr 17	Mai 17	Jun 17	Jul 17	Aug 17	Sep 17	Okt 17	Nov 17
Extra-ER19 Ausfuhren	178,8	177,3	179,0	182,9	179,9	184,1	180,8	178,6	183,1	184,9	181,0	187,1
Extra-ER19 Einfuhren	156,3	162,7	161,2	161,9	161,5	165,8	159,5	161,1	162,3	160,8	162,0	164,6
Extra-ER19 Handelsbilanzsaldo	22,5	14,6	17,8	21,0	18,4	18,3	21,3	17,4	20,8	24,1	19,0	22,5
Intra-ER19 Handel	147,9	148,8	150,1	152,3	150,4	154,4	152,2	153,1	155,2	154,1	154,7	156,4

Der Quelldatensatz findet sich [hier](#).

Im November 2017 gegenüber Oktober 2017 stiegen die saisonbereinigten Ausfuhren der **EU28** um 3,2% und die Einfuhren um 0,3%. Der saisonbereinigte Saldo betrug +5,2 Mrd. Euro, ein Anstieg gegenüber Oktober (+0,6 Mrd.).

### Handel der EU28 - saisonbereinigte Daten

Mrd. €

Handelsströme	Dez 16	Jan 17	Feb 17	Mär 17	Apr 17	Mai 17	Jun 17	Jul 17	Aug 17	Sep 17	Okt 17	Nov 17
Extra-EU28 Ausfuhren	159,9	156,1	154,2	158,2	154,1	158,2	152,9	154,7	153,4	157,2	154,2	159,2
Extra-EU28 Einfuhren	148,8	154,5	153,4	155,2	154,0	158,0	149,9	151,1	153,2	155,0	153,6	154,0
Extra-EU28 Handelsbilanzsaldo	11,1	1,5	0,7	2,9	0,1	0,2	3,0	3,6	0,3	2,2	0,6	5,2
Intra-EU28 Handel	268,5	269,1	272,7	276,2	273,7	279,5	277,2	276,7	281,9	280,5	281,1	283,1

Der Quelldatensatz findet sich [hier](#).

### Beitrag der EU28 Mitgliedstaaten zum Extra-EU28-Handel - saisonbereinigte Daten

Mrd. €

	Ausfuhren insgesamt			Einfuhren insgesamt			Handelsbilanzsaldo	
	Okt 17	Nov 17	Zuwachs	Okt 17	Nov 17	Zuwachs	Okt 17	Nov 17
<b>EU28</b>	<b>154,2</b>	<b>159,2</b>	<b>3,2%</b>	<b>153,6</b>	<b>154,0</b>	<b>0,3%</b>	<b>0,6</b>	<b>5,2</b>
Belgien	8,7	9,0	4,0%	10,5	10,3	-1,3%	-1,8	-1,3
Bulgarien	0,8	0,7	-17,5%	0,9	0,9	0,1%	-0,1	-0,2
Tschech. Rep.	2,2	2,2	-2,3%	2,8	2,5	-9,6%	-0,6	-0,3
Dänemark	2,9	2,8	-2,5%	2,1	2,1	0,1%	0,8	0,7
Deutschland	43,2	45,9	6,3%	28,3	29,1	3,0%	14,9	16,8
Estland	0,3	0,3	-4,3%	0,2	0,2	-8,5%	0,1	0,1
Irland	4,2	4,9	16,2%	1,8	1,8	2,9%	2,4	3,1
Griechenland	1,1	1,2	12,2%	2,0	1,7	-14,2%	-1,0	-0,5
Spanien	8,2	8,5	4,2%	10,8	11,0	1,3%	-2,7	-2,5
Frankreich	15,9	16,2	1,8%	13,6	14,1	3,5%	2,3	2,0
Kroatien	0,4	0,5	11,5%	0,4	0,4	-2,6%	0,0	0,1
Italien	16,8	17,6	5,0%	13,1	13,8	5,8%	3,7	3,8
Zypern	0,1	0,1	27,7%	0,5	0,5	13,5%	-0,4	-0,4
Lettland	0,3	0,4	2,0%	0,2	0,2	-10,4%	0,1	0,1
Litauen	0,9	1,0	13,3%	0,7	0,8	15,8%	0,2	0,2
Luxemburg	0,2	0,2	2,0%	0,2	0,2	-11,8%	-0,1	0,0
Ungarn	1,6	1,6	-1,2%	2,0	1,8	-8,6%	-0,4	-0,2
Malta	0,1	0,1	-13,4%	0,2	0,1	-36,3%	-0,1	-0,1
Niederlande	11,8	:	:	22,2	:	:	-10,4	:
Österreich	3,6	3,7	3,6%	3,1	2,8	-10,7%	0,5	0,9
Polen	3,5	3,4	-1,8%	4,8	4,9	3,3%	-1,3	-1,5
Portugal	1,2	1,2	2,1%	1,5	1,3	-8,6%	-0,3	-0,1
Rumänien	1,4	1,3	-3,9%	1,6	1,6	-2,4%	-0,3	-0,3
Slowenien	0,7	0,7	-0,6%	0,8	0,8	-3,1%	-0,1	-0,1
Slowakei	0,9	0,9	0,7%	1,3	1,2	-5,4%	-0,4	-0,3
Finnland	2,0	2,1	4,1%	1,4	1,5	8,2%	0,6	0,6
Schweden	4,6	4,7	1,3%	3,3	3,2	-1,7%	1,3	1,5
Ver. Königreich	16,6	16,1	-2,8%	23,1	22,3	-3,1%	-6,5	-6,2

: Daten nicht verfügbar

Der Quelldatensatz findet sich [hier](#).

### Internationaler Warenverkehrssaldo, saisonbereinigt, Mrd. Euro

