

194/2017 - 15 décembre 2017

Octobre 2017

# Excédent de 18,9 milliards d'euros du commerce international de biens de la zone euro

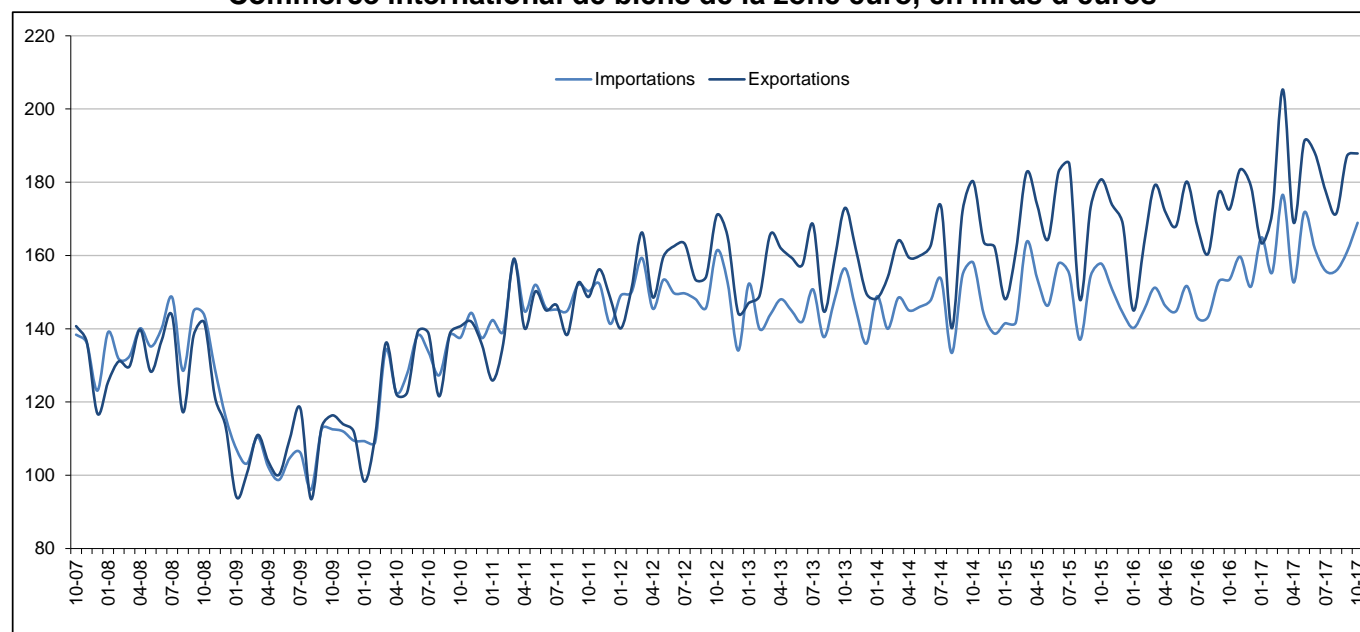
Déficit de 0,3 mrd d'euros pour l'UE28

## Zone euro

D'après les premières estimations pour le mois d'octobre 2017, les exportations de biens de la **zone euro** (ZE19) vers le reste du monde se sont établies à 187,9 milliards d'euros, en hausse de 8,8% par rapport à octobre 2016 (172,6 mrd). Les importations depuis le reste du monde ont quant à elles été de 168,9 mrd d'euros, en hausse de 10,1% par rapport à octobre 2016 (153,4 mrd). En conséquence, la **zone euro** a enregistré en octobre 2017 un excédent de 18,9 mrd d'euros de son commerce international de biens avec le reste du monde, contre +19,2 mrd en octobre 2016. Le commerce **intra-zone euro** s'est établi à 160,0 mrd d'euros en octobre 2017, soit +9,7% par rapport à octobre 2016.

Ces données sont publiées par **Eurostat**, l'office statistique de l'Union européenne.

### Commerce international de biens de la zone euro, en mrd d'euros



Sur la période allant de janvier à octobre 2017, les exportations de biens de la **zone euro** vers le reste du monde se sont établies à 1812,6 mrd d'euros (+7,5% par rapport à janvier-octobre 2016) et les importations à 1624,7 mrd d'euros (+10,4% par rapport à janvier-octobre 2016). En conséquence, la **zone euro** a enregistré un excédent de 187,9 mrd d'euros, contre +213,8 mrd en janvier-octobre 2016. Les échanges **intra-zone euro** se sont élevés à 1529,3 mrd d'euros en janvier-octobre 2017, en hausse de 7,6% par rapport à janvier-octobre 2016.

### Échanges ZE19 - données non corrigées des variations saisonnières

mrd d'euros

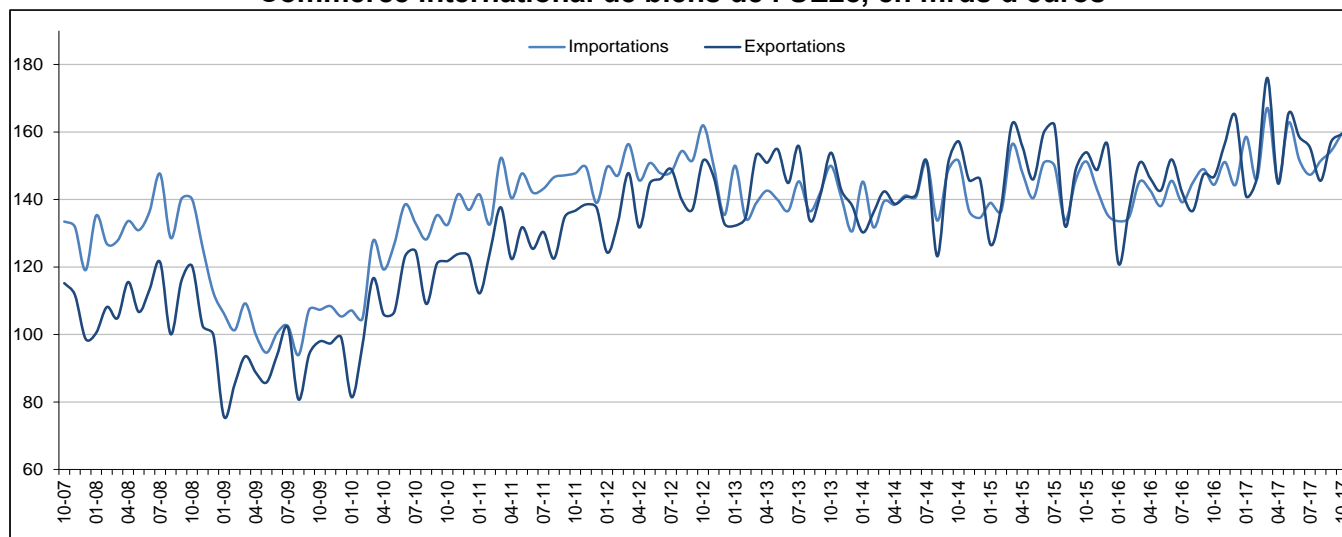
| Flux                           | Oct 16 | Oct 17 | Croissance | Jan-Oct 16 | Jan-Oct 17 | Croissance |
|--------------------------------|--------|--------|------------|------------|------------|------------|
| <b>Exportations extra-ZE19</b> | 172,6  | 187,9  | 8,8%       | 1 685,6    | 1 812,6    | 7,5%       |
| <b>Importations extra-ZE19</b> | 153,4  | 168,9  | 10,1%      | 1 471,8    | 1 624,7    | 10,4%      |
| <b>Bal. com. extra-ZE19</b>    | 19,2   | 18,9   |            | 213,8      | 187,9      |            |
| <b>Commerce intra-ZE19</b>     | 145,9  | 160,0  | 9,7%       | 1 420,9    | 1 529,3    | 7,6%       |

Les données sources sont consultables [ici](#).

## Union européenne

D'après les premières estimations pour le mois d'octobre 2017, les exportations de biens **extra-UE28** se sont établies à 159,4 mrds d'euros, en hausse de 8,6% par rapport à octobre 2016 (146,8 mrds). Les importations depuis le reste du monde ont quant à elles été de 159,6 mrds d'euros, en hausse de 10,6% par rapport à octobre 2016 (144,4 mrds). En conséquence, l'**UE28** a enregistré en octobre 2017 un déficit de 0,3 mrd d'euros de son commerce international de biens avec le reste du monde, contre un excédent de 2,4 mrds en octobre 2016. Le commerce **intra-UE28** s'est élevé à 292,8 mrds d'euros en octobre 2017, +10,7% par rapport à octobre 2016.

### Commerce international de biens de l'UE28, en mrds d'euros



Sur la période allant de janvier à octobre 2017, les exportations de biens **extra-UE28** se sont établies à 1549,7 mrds d'euros (+8,9% par rapport à janvier-octobre 2016) et les importations à 1544,5 mrds (+9,0% par rapport à janvier-octobre 2016). En conséquence, l'**UE28** a enregistré un excédent de 5,2 mrds d'euros, contre +5,3 mrds en janvier-octobre 2016. Les échanges **intra-UE28** se sont élevés à 2778,2 mrds d'euros en janvier-octobre 2017, en hausse de 7,5% par rapport à janvier-octobre 2016.

### Échanges UE28 - données non corrigées des variations saisonnières mrds d'euros

| Flux                           | Oct 16 | Oct 17 | Croissance | Jan-Oct 16 | Jan-Oct 17 | Croissance |
|--------------------------------|--------|--------|------------|------------|------------|------------|
| <b>Exportations extra-UE28</b> | 146,8  | 159,4  | 8,6%       | 1 422,6    | 1 549,7    | 8,9%       |
| <b>Importations extra-UE28</b> | 144,4  | 159,6  | 10,6%      | 1 417,3    | 1 544,5    | 9,0%       |
| <b>Bal. com. extra-UE28</b>    | 2,4    | -0,3   |            | 5,3        | 5,2        |            |
| <b>Commerce intra-UE28</b>     | 264,6  | 292,8  | 10,7%      | 2 585,3    | 2 778,2    | 7,5%       |

Les données sources sont consultables [ici](#).

### Principaux produits - UE28 mrds d'euros

|                               | Exportations extra-UE28 |                |              | Importations extra-UE28 |                |               | Balance commerciale |               |
|-------------------------------|-------------------------|----------------|--------------|-------------------------|----------------|---------------|---------------------|---------------|
|                               | Jan-Oct 16              | Jan-Oct 17     | Croissance   | Jan-Oct 16              | Jan-Oct 17     | Croissance    | Jan-Oct 16          | Jan-Oct 17    |
| <b>Total</b>                  | <b>1 422,6</b>          | <b>1 549,7</b> | <b>8,9%</b>  | <b>1 417,3</b>          | <b>1 544,5</b> | <b>9,0%</b>   | <b>5,3</b>          | <b>5,2</b>    |
| <b>Matières premières:</b>    | <b>190,0</b>            | <b>223,0</b>   | <b>17,3%</b> | <b>357,8</b>            | <b>435,0</b>   | <b>21,6%</b>  | <b>-167,8</b>       | <b>-212,0</b> |
| <i>Produits alimentaires</i>  | 95,1                    | 100,5          | 5,7%         | 89,9                    | 93,5           | 4,0%          | 5,2                 | 7,0           |
| <i>Produits de base</i>       | 35,0                    | 41,6           | 18,7%        | 56,4                    | 65,4           | 16,1%         | -21,3               | -23,9         |
| <i>Énergie</i>                | 59,9                    | 80,9           | 35,0%        | 211,6                   | 276,1          | 30,5%         | -151,6              | -195,2        |
| <b>Articles manufacturés:</b> | <b>1 190,8</b>          | <b>1 279,1</b> | <b>7,4%</b>  | <b>988,8</b>            | <b>1 054,5</b> | <b>6,6%</b>   | <b>202,0</b>        | <b>224,7</b>  |
| <i>Produits chimiques</i>     | 259,2                   | 277,2          | 7,0%         | 155,2                   | 163,6          | 5,4%          | 103,9               | 113,6         |
| <i>Machines et véhicules</i>  | 605,3                   | 650,2          | 7,4%         | 455,9                   | 489,9          | 7,5%          | 149,4               | 160,3         |
| <i>Autres articles manuf.</i> | 326,3                   | 351,7          | 7,8%         | 377,7                   | 401,0          | 6,1%          | -51,4               | -49,2         |
| <b>Autres</b>                 | <b>41,8</b>             | <b>47,6</b>    | <b>13,8%</b> | <b>70,7</b>             | <b>55,0</b>    | <b>-22,2%</b> | <b>-28,9</b>        | <b>-7,4</b>   |

Les données sources sont consultables [ici](#).

### Principaux partenaires commerciaux - UE28 mrds d'euros

|                     | Exportations de l'UE28 vers: |            |            | Importations de l'UE28 depuis: |            |            | Balance commerciale |            |
|---------------------|------------------------------|------------|------------|--------------------------------|------------|------------|---------------------|------------|
|                     | Jan-Oct 16                   | Jan-Oct 17 | Croissance | Jan-Oct 16                     | Jan-Oct 17 | Croissance | Jan-Oct 16          | Jan-Oct 17 |
| <b>États-Unis</b>   | 299,9                        | 311,3      | 3,8%       | 208,8                          | 213,8      | 2,4%       | 91,0                | 97,5       |
| <b>Chine</b>        | 137,0                        | 162,6      | 18,7%      | 285,0                          | 310,3      | 8,9%       | -148,0              | -147,7     |
| <b>Suisse</b>       | 113,6                        | 125,5      | 10,4%      | 103,5                          | 92,4       | -10,8%     | 10,1                | 33,1       |
| <b>Russie</b>       | 59,3                         | 71,7       | 20,8%      | 96,1                           | 120,2      | 25,1%      | -36,8               | -48,6      |
| <b>Turquie</b>      | 64,0                         | 69,2       | 8,0%       | 55,3                           | 57,8       | 4,5%       | 8,7                 | 11,3       |
| <b>Japon</b>        | 47,3                         | 50,3       | 6,3%       | 55,3                           | 57,8       | 4,6%       | -7,9                | -7,5       |
| <b>Norvège</b>      | 39,8                         | 42,1       | 5,6%       | 51,2                           | 63,7       | 24,3%      | -11,4               | -21,6      |
| <b>Corée du Sud</b> | 35,4                         | 41,3       | 16,7%      | 34,2                           | 42,5       | 24,4%      | 1,2                 | -1,2       |
| <b>Inde</b>         | 31,0                         | 33,4       | 7,7%       | 33,4                           | 37,3       | 11,8%      | -2,3                | -3,9       |
| <b>Canada</b>       | 29,2                         | 31,6       | 8,2%       | 24,0                           | 26,3       | 9,6%       | 5,2                 | 5,3        |

Les données sources sont consultables [ici](#).

## Commerce total des États membres (intra-UE + extra-UE)

mrds d'euros

|                     | Exportations totales |                     |            |                     |            |                     | Importations totales |                     |            |                     |            |                     | Balance commerciale |            |            |            |            |            |
|---------------------|----------------------|---------------------|------------|---------------------|------------|---------------------|----------------------|---------------------|------------|---------------------|------------|---------------------|---------------------|------------|------------|------------|------------|------------|
|                     | Total                |                     | Intra-UE   |                     | Extra-UE   |                     | Total                |                     | Intra-UE   |                     | Extra-UE   |                     | Total               |            | Intra-UE   |            | Extra-UE   |            |
|                     | Jan-Oct 17           | Croiss / Jan-Oct 16 | Jan-Oct 17 | Croiss / Jan-Oct 16 | Jan-Oct 17 | Croiss / Jan-Oct 16 | Jan-Oct 17           | Croiss / Jan-Oct 16 | Jan-Oct 17 | Croiss / Jan-Oct 16 | Jan-Oct 17 | Croiss / Jan-Oct 16 | Jan-Oct 17          | Jan-Oct 16 | Jan-Oct 17 | Jan-Oct 16 | Jan-Oct 17 | Jan-Oct 16 |
| <b>Belgique</b>     | 316,2                | 6%                  | 227,8      | 5%                  | 88,4       | 7%                  | 296,7                | 6%                  | 190,7      | 8%                  | 106,0      | 2%                  | 19,5                | 18,6       | 37,1       | 39,6       | -17,6      | -21,0      |
| <b>Bulgarie</b>     | 22,1                 | 15%                 | 14,7       | 11%                 | 7,4        | 23%                 | 24,6                 | 16%                 | 15,8       | 11%                 | 8,9        | 25%                 | -2,5                | -2,0       | -1,1       | -1,0       | -1,4       | -1,1       |
| <b>Rép. tchèque</b> | 132,1                | 8%                  | 110,7      | 8%                  | 21,5       | 9%                  | 118,3                | 11%                 | 92,6       | 9%                  | 25,6       | 17%                 | 13,9                | 15,7       | 18,0       | 17,9       | -4,2       | -2,2       |
| <b>Danemark</b>     | 76,2                 | 7%                  | 47,2       | 8%                  | 29,0       | 6%                  | 68,4                 | 7%                  | 47,7       | 6%                  | 20,8       | 12%                 | 7,8                 | 7,5        | -0,5       | -1,3       | 8,3        | 8,8        |
| <b>Allemagne</b>    | 1 064,6              | 6%                  | 624,1      | 6%                  | 440,5      | 7%                  | 857,9                | 9%                  | 565,4      | 8%                  | 292,4      | 10%                 | 206,7               | 211,1      | 58,7       | 65,1       | 148,1      | 146,0      |
| <b>Estonie</b>      | 10,6                 | 8%                  | 7,6        | 5%                  | 3,0        | 17%                 | 12,3                 | 10%                 | 9,9        | 8%                  | 2,4        | 19%                 | -1,6                | -1,3       | -2,3       | -1,9       | 0,6        | 0,6        |
| <b>Irlande</b>      | 99,1                 | 1%                  | 50,8       | 4%                  | 48,3       | -1%                 | 61,1                 | 2%                  | 40,6       | 5%                  | 20,5       | -3%                 | 38,0                | 38,0       | 10,2       | 10,4       | 27,8       | 27,6       |
| <b>Grèce</b>        | 23,6                 | 13%                 | 12,9       | 8%                  | 10,7       | 20%                 | 41,9                 | 15%                 | 21,5       | 8%                  | 20,4       | 24%                 | -18,3               | -15,5      | -8,7       | -7,9       | -9,7       | -7,5       |
| <b>Espagne</b>      | 235,1                | 9%                  | 155,8      | 8%                  | 79,3       | 11%                 | 257,7                | 12%                 | 152,1      | 7%                  | 105,5      | 19%                 | -22,5               | -14,9      | 3,7        | 2,0        | -26,2      | -16,8      |
| <b>France</b>       | 390,9                | 5%                  | 232,3      | 4%                  | 158,6      | 7%                  | 458,9                | 8%                  | 319,6      | 8%                  | 139,3      | 6%                  | -68,0               | -54,0      | -87,3      | -70,7      | 19,3       | 16,7       |
| <b>Croatie</b>      | 11,6                 | 15%                 | 7,4        | 11%                 | 4,2        | 22%                 | 18,4                 | 13%                 | 14,2       | 12%                 | 4,1        | 16%                 | -6,8                | -6,2       | -6,8       | -6,1       | 0,1        | -0,1       |
| <b>Italie</b>       | 370,6                | 8%                  | 208,0      | 7%                  | 162,6      | 8%                  | 333,2                | 10%                 | 199,0      | 8%                  | 134,2      | 12%                 | 37,3                | 39,9       | 9,0        | 10,0       | 28,3       | 29,9       |
| <b>Chypre</b>       | 2,4                  | 5%                  | 0,9        | -22%                | 1,5        | 33%                 | 6,3                  | 13%                 | 3,8        | -2%                 | 2,4        | 48%                 | -3,9                | -3,3       | -2,9       | -2,8       | -0,9       | -0,5       |
| <b>Lettonie</b>     | 10,0                 | 11%                 | 6,7        | 7%                  | 3,3        | 22%                 | 12,3                 | 17%                 | 9,6        | 13%                 | 2,7        | 33%                 | -2,3                | -1,5       | -2,9       | -2,2       | 0,6        | 0,7        |
| <b>Lituanie</b>     | 21,6                 | 17%                 | 12,7       | 13%                 | 8,8        | 23%                 | 23,6                 | 16%                 | 16,6       | 15%                 | 7,1        | 21%                 | -2,1                | -1,8       | -3,8       | -3,2       | 1,8        | 1,3        |
| <b>Luxembourg</b>   | 11,8                 | -3%                 | 9,9        | -1%                 | 1,9        | -11%                | 16,6                 | 1%                  | 13,7       | 10%                 | 2,9        | -27%                | -4,9                | -4,4       | -3,8       | -2,5       | -1,0       | -1,8       |
| <b>Hongrie</b>      | 83,8                 | 10%                 | 68,0       | 9%                  | 15,7       | 14%                 | 78,9                 | 13%                 | 59,8       | 10%                 | 19,1       | 23%                 | 4,8                 | 6,3        | 8,2        | 7,9        | -3,4       | -1,6       |
| <b>Malte</b>        | 1,7                  | -27%                | 1,0        | -5%                 | 0,8        | -43%                | 4,3                  | -14%                | 2,6        | -3%                 | 1,7        | -28%                | -2,6                | -2,6       | -1,7       | -1,7       | -0,9       | -1,0       |
| <b>Pays-Bas</b>     | 474,4                | 13%                 | 356,5      | 11%                 | 117,9      | 18%                 | 416,4                | 11%                 | 192,7      | 9%                  | 223,7      | 14%                 | 58,1                | 47,1       | 163,8      | 144,0      | -105,8     | -96,9      |
| <b>Autriche</b>     | 123,4                | 8%                  | 88,0       | 9%                  | 35,4       | 7%                  | 129,0                | 9%                  | 99,3       | 8%                  | 29,7       | 15%                 | -5,6                | -4,0       | -11,3      | -11,4      | 5,7        | 7,4        |
| <b>Pologne</b>      | 169,2                | 12%                 | 134,5      | 11%                 | 34,7       | 13%                 | 167,0                | 13%                 | 118,7      | 11%                 | 48,4       | 19%                 | 2,2                 | 3,9        | 15,8       | 13,9       | -13,7      | -10,1      |
| <b>Portugal</b>     | 45,8                 | 11%                 | 33,9       | 8%                  | 11,9       | 19%                 | 57,4                 | 14%                 | 43,5       | 11%                 | 13,8       | 24%                 | -11,6               | -8,9       | -9,6       | -7,8       | -2,0       | -1,1       |
| <b>Roumanie</b>     | 52,3                 | 10%                 | 39,7       | 10%                 | 12,6       | 7%                  | 62,5                 | 12%                 | 47,5       | 10%                 | 15,1       | 19%                 | -10,2               | -7,9       | -7,8       | -7,1       | -2,4       | -0,8       |
| <b>Slovénie</b>     | 28,2                 | 14%                 | 21,4       | 15%                 | 6,8        | 14%                 | 26,3                 | 16%                 | 18,2       | 13%                 | 8,1        | 23%                 | 2,0                 | 1,9        | 3,2        | 2,5        | -1,3       | -0,6       |
| <b>Slovaquie</b>    | 61,9                 | 7%                  | 52,9       | 7%                  | 9,0        | 7%                  | 60,7                 | 9%                  | 48,3       | 8%                  | 12,4       | 12%                 | 1,2                 | 2,0        | 4,6        | 4,7        | -3,4       | -2,7       |
| <b>Finlande</b>     | 49,9                 | 16%                 | 29,9       | 17%                 | 20,1       | 15%                 | 51,3                 | 14%                 | 36,6       | 10%                 | 14,7       | 22%                 | -1,3                | -2,1       | -6,7       | -7,6       | 5,3        | 5,5        |
| <b>Suède</b>        | 112,0                | 8%                  | 66,2       | 8%                  | 45,8       | 9%                  | 112,5                | 8%                  | 79,6       | 7%                  | 32,9       | 10%                 | -0,5                | -0,9       | -13,4      | -12,8      | 12,9       | 11,9       |
| <b>Royaume-Uni</b>  | 326,7                | 9%                  | 156,8      | 8%                  | 169,9      | 10%                 | 475,9                | -1%                 | 246,2      | 2%                  | 229,7      | -4%                 | -149,3              | -180,6     | -89,5      | -95,4      | -59,8      | -85,2      |

Les données sources sont consultables [ici](#).

## Informations géographiques

La **zone euro** (ZE19) comprend la Belgique, l'Allemagne, l'Estonie, l'Irlande, la Grèce, l'Espagne, la France, l'Italie, Chypre, la Lettonie, la Lituanie, le Luxembourg, Malte, les Pays-Bas, l'Autriche, le Portugal, la Slovaquie, la Slovénie, la Roumanie et la Finlande.

L'**Union européenne** (UE28) comprend la Belgique, la Bulgarie, la République tchèque, le Danemark, l'Allemagne, l'Estonie, l'Irlande, la Grèce, l'Espagne, la France, la Croatie, l'Italie, Chypre, la Lettonie, la Lituanie, le Luxembourg, la Hongrie, Malte, les Pays-Bas, l'Autriche, la Pologne, le Portugal, la Roumanie, la Slovaquie, la Slovénie, la Roumanie, la Finlande, la Suède et le Royaume-Uni.

## Méthodes et définitions

Depuis l'introduction d'Intrastat, le 1<sup>er</sup> janvier 1993, dans le cadre du commerce intra-UE, la valeur des expéditions est régulièrement plus élevée que celle des arrivées. En théorie, les expéditions étant déclarées FAB et les arrivées CAF, la valeur des arrivées devrait être légèrement supérieure à celle des expéditions. Eurostat considère les expéditions comme l'indicateur le plus fiable des échanges totaux intra-UE, étant donné que, au niveau agrégé, les expéditions totales ont une meilleure couverture que les arrivées totales. En raison de cette divergence dans les échanges intra-UE et des difficultés d'interprétation des chiffres en termes absolus au niveau des États membres, les balances commerciales des États membres doivent être interprétées avec prudence. On doit appliquer la même prudence pour la balance commerciale de la zone euro, qui inclut certains échanges intra-UE.

Les concepts nationaux peuvent différer par rapport à la méthodologie harmonisée utilisée par Eurostat, ce qui entraîne des différences entre les chiffres du présent communiqué et ceux publiés au niveau national, aussi bien pour les données brutes que pour les séries corrigées des variations saisonnières.

Les produits sont groupés selon la classification type pour le commerce international (CTCI), Révision 4.

## Révisions et calendrier

Le présent communiqué de presse est basé sur les données disponibles au 12 décembre 2017. Il s'agit de statistiques provisoires reposant sur les données fournies par les États membres. Ces données sont sujettes à de fréquentes révisions qui peuvent porter sur les deux années antérieures au mois de référence.

## Plus d'informations

Section du site web d'Eurostat dédiée au commerce international de biens

Base de données d'Eurostat sur le commerce international de biens

Article Statistics Explained d'Eurostat relatif aux statistiques du commerce international de biens

Calendrier de diffusion des €-indicateurs d'Eurostat

Publié par: **Service de presse d'Eurostat**

**Vincent BOURGEOIS**  
Tél: +352-4301-33 444  
[eurostat-pressoffice@ec.europa.eu](mailto:eurostat-pressoffice@ec.europa.eu)


Plus d'informations sur les données:

**Michele MAROTTA**  
Tél: +352-4301-32 493  
[estat-etfree@ec.europa.eu](mailto:estat-etfree@ec.europa.eu)

 [EurostatStatistics](https://www.facebook.com/EurostatStatistics)

 [ec.europa.eu/eurostat/](https://ec.europa.eu/eurostat/)

 [@EU\\_Eurostat](https://twitter.com/EU_Eurostat)

 **Demands média:** Eurostat media support / Tél: +352-4301-33 408 / [eurostat-mediasupport@ec.europa.eu](mailto:eurostat-mediasupport@ec.europa.eu)

## Annexe - Données corrigées des variations saisonnières

En octobre 2017 par rapport à septembre 2017, les exportations corrigées des variations saisonnières de la **zone euro** ont diminué de 2,4%, tandis que les importations ont progressé de 0,6%. La balance commerciale, corrigée des variations saisonnières, s'est établie à +19,0 mrds d'euros, en baisse par rapport à septembre (+24,5 mrds).

### Échanges ZE19 - Données corrigées des variations saisonnières mrds d'euros

| Flux                           | Nov 16 | Déc 16 | Jan 17 | Fév 17 | Mars 17 | Avr 17 | Mai 17 | Juin 17 | Juil 17 | Août 17 | Sep 17 | Oct 17 |
|--------------------------------|--------|--------|--------|--------|---------|--------|--------|---------|---------|---------|--------|--------|
| <b>Exportations extra-ZE19</b> | 175,9  | 179,0  | 177,4  | 179,1  | 182,9   | 179,9  | 184,0  | 180,7   | 178,3   | 182,9   | 185,0  | 180,6  |
| <b>Importations extra-ZE19</b> | 154,5  | 156,4  | 162,9  | 161,2  | 162,0   | 161,5  | 165,8  | 159,3   | 160,9   | 162,0   | 160,5  | 161,5  |
| <b>Bal. com. extra-ZE19</b>    | 21,4   | 22,6   | 14,6   | 17,9   | 20,9    | 18,3   | 18,3   | 21,4    | 17,4    | 20,9    | 24,5   | 19,0   |
| <b>Commerce intra-ZE19</b>     | 147,6  | 148,0  | 148,9  | 150,2  | 152,3   | 150,4  | 154,3  | 152,1   | 153,0   | 155,0   | 153,6  | 153,8  |

Les données sources sont consultables [ici](#).

En octobre 2017 par rapport à septembre 2017, les exportations corrigées des variations saisonnières de l'**UE28** ont diminué de 2,3% et les importations de 1,1%. La balance commerciale, corrigée des variations saisonnières, s'est établie à +0,7 mrd d'euros, en baisse par rapport à septembre (+2,5 mrds).

### Échanges UE28 - Données corrigées des variations saisonnières mrds d'euros

| Flux                           | Nov 16 | Déc 16 | Jan 17 | Fév 17 | Mars 17 | Avr 17 | Mai 17 | Juin 17 | Juil 17 | Août 17 | Sep 17 | Oct 17 |
|--------------------------------|--------|--------|--------|--------|---------|--------|--------|---------|---------|---------|--------|--------|
| <b>Exportations extra-UE28</b> | 150,8  | 160,0  | 156,1  | 154,2  | 158,2   | 154,0  | 158,1  | 152,8   | 154,5   | 153,3   | 157,4  | 153,8  |
| <b>Importations extra-UE28</b> | 146,9  | 148,9  | 154,6  | 153,5  | 155,3   | 154,0  | 158,0  | 149,8   | 151,0   | 153,0   | 154,9  | 153,1  |
| <b>Bal. com. extra-UE28</b>    | 3,9    | 11,1   | 1,5    | 0,8    | 2,9     | 0,1    | 0,1    | 3,0     | 3,5     | 0,3     | 2,5    | 0,7    |
| <b>Commerce intra-UE28</b>     | 266,7  | 268,5  | 269,2  | 272,7  | 276,2   | 273,6  | 279,4  | 277,0   | 276,4   | 281,5   | 279,9  | 279,4  |

Les données sources sont consultables [ici](#).

### Contribution des États membres de l'UE28 au commerce extra-UE28

#### Données corrigées des variations saisonnières

mrds d'euros

|                     | Exportations totales |              |              | Importations totales |              |              | Balance commerciale |            |
|---------------------|----------------------|--------------|--------------|----------------------|--------------|--------------|---------------------|------------|
|                     | Sep 17               | Oct 17       | Croissance   | Sep 17               | Oct 17       | Croissance   | Sep 17              | Oct 17     |
| <b>UE28</b>         | <b>157,4</b>         | <b>153,8</b> | <b>-2,3%</b> | <b>154,9</b>         | <b>153,1</b> | <b>-1,1%</b> | <b>2,5</b>          | <b>0,7</b> |
| <b>Belgique</b>     | 9,2                  | 8,6          | -6,7%        | 10,3                 | 10,4         | 0,8%         | -1,1                | -1,8       |
| <b>Bulgarie</b>     | 0,7                  | 0,8          | 16,0%        | 0,8                  | 0,9          | 8,2%         | -0,1                | -0,1       |
| <b>Rép. tchèque</b> | 2,1                  | 2,2          | 6,1%         | 2,5                  | 2,7          | 9,2%         | -0,4                | -0,5       |
| <b>Danemark</b>     | 2,8                  | 2,9          | 4,8%         | 2,1                  | 2,1          | 4,3%         | 0,7                 | 0,8        |
| <b>Allemagne</b>    | 45,0                 | 43,1         | -4,3%        | 28,7                 | 28,2         | -1,6%        | 16,3                | 14,8       |
| <b>Estonie</b>      | 0,3                  | 0,3          | 5,8%         | 0,2                  | 0,2          | 5,8%         | 0,1                 | 0,1        |
| <b>Irlande</b>      | 4,7                  | 4,2          | -10,2%       | 2,1                  | 1,8          | -16,8%       | 2,5                 | 2,4        |
| <b>Grèce</b>        | 1,2                  | 1,1          | -7,5%        | 1,6                  | 2,0          | 23,5%        | -0,5                | -1,0       |
| <b>Espagne</b>      | 8,1                  | 8,1          | 0,4%         | 10,6                 | 10,8         | 1,9%         | -2,5                | -2,7       |
| <b>France</b>       | 16,9                 | 15,8         | -6,5%        | 13,8                 | 13,6         | -1,6%        | 3,1                 | 2,3        |
| <b>Croatie</b>      | 0,4                  | 0,4          | 5,6%         | 0,4                  | 0,4          | -1,7%        | 0,0                 | 0,0        |
| <b>Italie</b>       | 16,8                 | 16,7         | -1,1%        | 12,9                 | 12,9         | 0,4%         | 4,0                 | 3,7        |
| <b>Chypre</b>       | 0,2                  | 0,1          | -43,0%       | 0,2                  | 0,5          | 190,3%       | 0,0                 | -0,4       |
| <b>Lettonie</b>     | 0,4                  | 0,3          | -4,1%        | 0,3                  | 0,2          | -23,2%       | 0,0                 | 0,1        |
| <b>Lituanie</b>     | 0,9                  | 0,9          | -0,1%        | 0,7                  | 0,7          | -2,1%        | 0,2                 | 0,2        |
| <b>Luxembourg</b>   | 0,2                  | 0,2          | 2,7%         | 0,2                  | 0,2          | 2,6%         | -0,1                | -0,1       |
| <b>Hongrie</b>      | 1,6                  | 1,6          | 4,1%         | 1,9                  | 2,0          | 5,7%         | -0,4                | -0,4       |
| <b>Malte</b>        | 0,1                  | 0,1          | 26,9%        | 0,1                  | 0,2          | 151,6%       | 0,0                 | -0,1       |
| <b>Pays-Bas</b>     | 12,2                 | 11,8         | -2,9%        | 22,0                 | 22,2         | 0,9%         | -9,8                | -10,3      |
| <b>Autriche</b>     | 3,6                  | 3,5          | -1,1%        | 3,0                  | 3,1          | 3,6%         | 0,6                 | 0,4        |
| <b>Pologne</b>      | 3,5                  | 3,5          | -1,9%        | 5,0                  | 4,8          | -3,4%        | -1,4                | -1,3       |
| <b>Portugal</b>     | 1,2                  | 1,1          | -4,1%        | 1,3                  | 1,5          | 13,3%        | -0,1                | -0,3       |
| <b>Roumanie</b>     | 1,3                  | 1,4          | 9,3%         | 1,4                  | 1,6          | 13,3%        | -0,2                | -0,3       |
| <b>Slovénie</b>     | 0,7                  | 0,7          | -1,0%        | 0,8                  | 0,8          | 7,6%         | 0,0                 | -0,1       |
| <b>Slovaquie</b>    | 0,9                  | 0,9          | -4,4%        | 1,2                  | 1,3          | 2,4%         | -0,3                | -0,4       |
| <b>Finlande</b>     | 2,0                  | 2,0          | 0,2%         | 1,3                  | 1,4          | 6,5%         | 0,7                 | 0,6        |
| <b>Suède</b>        | 4,7                  | 4,6          | -0,5%        | 3,3                  | 3,3          | 1,4%         | 1,4                 | 1,3        |
| <b>Royaume-Uni</b>  | 15,8                 | 16,6         | 5,0%         | 26,2                 | 23,1         | -11,7%       | -10,3               | -6,5       |

Les données sources sont consultables [ici](#).

### Balance commerciale, corrigée des variations saisonnières, en mrds d'euros

