

79/2017 - 4 mai 2017

Premières estimations des émissions de CO<sub>2</sub>  
issues de la consommation d'énergie

## Selon les estimations, les émissions de CO<sub>2</sub> dans l'UE ont un peu baissé en 2016 par rapport à 2015

Eurostat estime que les émissions de dioxyde de carbone (CO<sub>2</sub>) provenant de la combustion de combustibles fossiles ont diminué de 0,4% dans l'**Union européenne** (UE) en 2016 par rapport à l'année précédente. Les émissions de CO<sub>2</sub> contribuent fortement au réchauffement de la planète et représentent environ 80% de l'ensemble des émissions de gaz à effet de serre dans l'UE. Elles sont influencées par des facteurs tels que les conditions climatiques, la croissance économique, la taille de la population, les transports et les activités industrielles. Diverses initiatives de l'UE en faveur de l'efficacité énergétique visent à réduire les émissions de CO<sub>2</sub> et autres gaz à effet de serre.

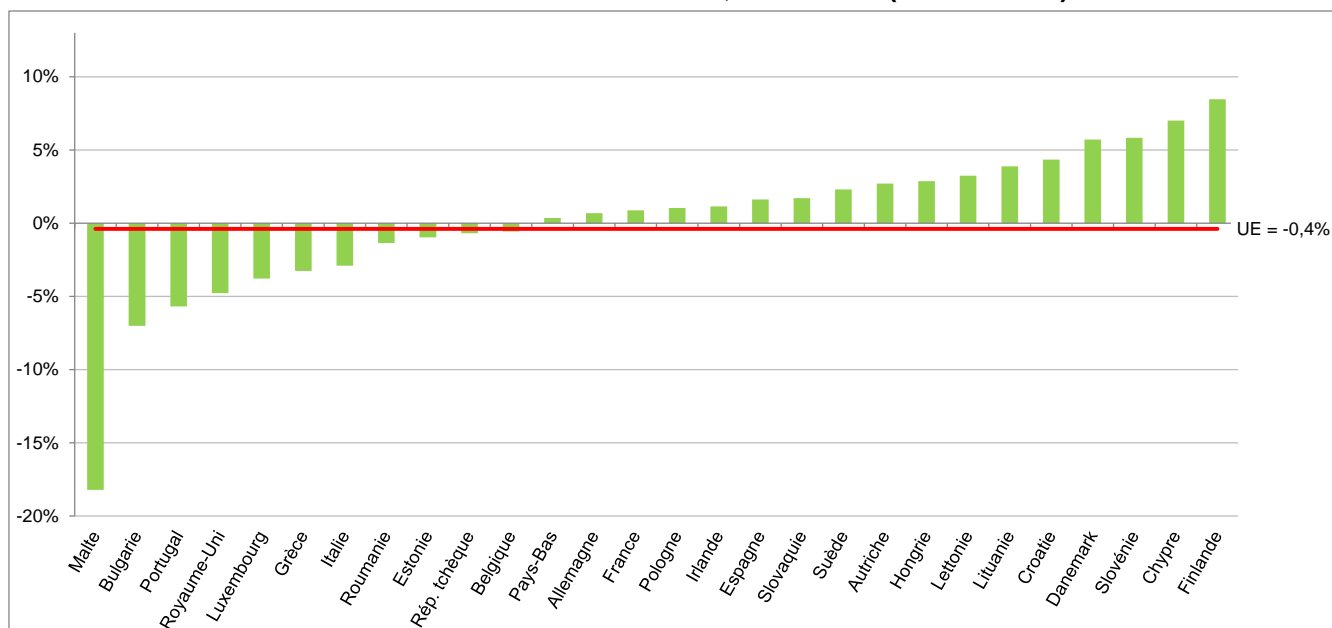
Il convient de noter également que les importations et exportations de produits énergétiques ont un impact sur les émissions de CO<sub>2</sub> dans le pays où les combustibles fossiles sont brûlés: par exemple, le charbon importé entraîne une augmentation des émissions, tandis que l'électricité importée n'a pas d'effet direct sur les émissions du pays importateur mais affecte le pays exportateur dans lequel elle a été produite.

Ces premières estimations pour 2016 des émissions de CO<sub>2</sub> issues de la consommation d'énergie sont publiées par **Eurostat**, l'**office statistique de l'Union européenne**.

### Plus fortes réductions des émissions de CO<sub>2</sub> à Malte et en Bulgarie, plus fortes hausses en Finlande et à Chypre

Selon les estimations d'Eurostat, les émissions de CO<sub>2</sub> ont augmenté en 2016 dans une majorité d'États membres de l'UE, la hausse la plus élevée étant relevée en **Finlande** (+8,5%), suivie par **Chypre** (+7,0%), la **Slovénie** (+5,8%) et le **Danemark** (+5,7%). Des baisses ont été enregistrées dans onze États membres, notamment à **Malte** (-18,2%), en **Bulgarie** (-7,0%), au **Portugal** (-5,7%) ainsi qu'au **Royaume-Uni** (-4,8%).

Variation des émissions de CO<sub>2</sub>, 2016/2015 (estimations)



## Estimations des émissions de CO<sub>2</sub> provenant de la consommation d'énergie

	Variation 2016/2015	Part dans le total des émissions de CO <sub>2</sub> de l'UE en 2016
<b>UE</b>	<b>-0,4%</b>	<b>100%</b>
<b>Belgique</b>	-0,6%	2,5%
<b>Bulgarie</b>	-7,0%	1,4%
<b>République tchèque</b>	-0,7%	3,0%
<b>Danemark</b>	+5,7%	1,1%
<b>Allemagne</b>	+0,7%	22,9%
<b>Estonie</b>	-1,0%	0,5%
<b>Irlande</b>	+1,1%	1,2%
<b>Grèce</b>	-3,3%	2,1%
<b>Espagne</b>	+1,6%	7,7%
<b>France</b>	+0,9%	9,8%
<b>Croatie</b>	+4,3%	0,5%
<b>Italie</b>	-2,9%	10,1%
<b>Chypre</b>	+7,0%	0,2%
<b>Lettonie</b>	+3,2%	0,2%
<b>Lituanie</b>	+3,9%	0,3%
<b>Luxembourg</b>	-3,8%	0,3%
<b>Hongrie</b>	+2,9%	1,3%
<b>Malte</b>	-18,2%	0,04%
<b>Pays-Bas</b>	+0,4%	4,9%
<b>Autriche</b>	+2,7%	1,7%
<b>Pologne</b>	+1,0%	9,2%
<b>Portugal</b>	-5,7%	1,4%
<b>Roumanie</b>	-1,4%	2,1%
<b>Slovénie</b>	+5,8%	0,4%
<b>Slovaquie</b>	+1,7%	0,8%
<b>Finlande</b>	+8,5%	1,4%
<b>Suède</b>	+2,3%	1,2%
<b>Royaume-Uni</b>	-4,8%	11,7%

### Informations géographiques

L'**Union européenne** (UE) comprend la Belgique, la Bulgarie, la République tchèque, le Danemark, l'Allemagne, l'Estonie, l'Irlande, la Grèce, l'Espagne, la France, la Croatie, l'Italie, Chypre, la Lettonie, la Lituanie, le Luxembourg, la Hongrie, Malte, les Pays-Bas, l'Autriche, la Pologne, le Portugal, la Roumanie, la Slovénie, la Slovaquie, la Finlande, la Suède et le Royaume-Uni.

### Méthodes et définitions

Ces premières estimations des émissions de CO<sub>2</sub> issues de la consommation d'énergie sont calculées par Eurostat sur la base des statistiques mensuelles de l'énergie en utilisant une méthodologie harmonisée. Ces données peuvent être légèrement différentes de celles publiées nationalement. De plus amples informations sur la méthodologie employée par Eurostat peuvent être consultées [ici](#).

Les émissions de CO<sub>2</sub> issues de la combustion des déchets non-renouvelables ne sont pas incluses dans les données présentées dans ce communiqué de presse.

Publié par: **Service de presse d'Eurostat**

Production des données:


**Vincent BOURGEOIS**  
Tél: +352-4301-33 444  
[eurostat-pressoffice@ec.europa.eu](mailto:eurostat-pressoffice@ec.europa.eu)

**Michael GOLL**  
Tél: +352-4301-32 782  
[michael.goll@ec.europa.eu](mailto:michael.goll@ec.europa.eu)

 [@EU\\_Eurostat](https://twitter.com/EU_Eurostat)

 [ec.europa.eu/eurostat](http://ec.europa.eu/eurostat)

 [EurostatStatistics](https://www.facebook.com/EurostatStatistics)

 **Demandes média:** Eurostat media support / Tél: +352-4301-33 408 / [eurostat-mediasupport@ec.europa.eu](mailto:eurostat-mediasupport@ec.europa.eu)

[ec.europa.eu/eurostat](http://ec.europa.eu/eurostat) 