

51/2017 - 29 mars 2017

Commerce international de biens en 2016

## Un tiers du commerce de l'UE effectué avec les États-Unis et la Chine

Pour les États membres, le commerce intra-UE domine largement toutefois

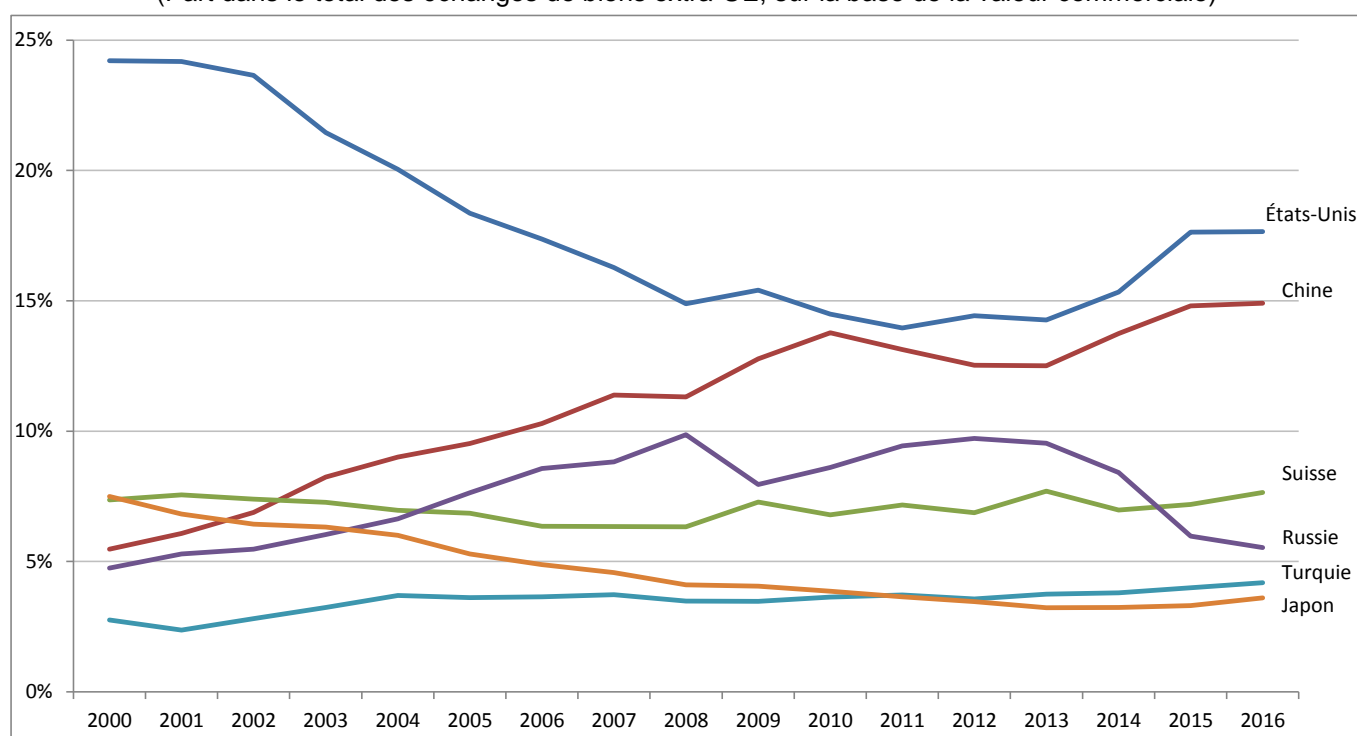
En 2016, les **États-Unis** (610 milliards d'euros, soit 17,7% du total du commerce de biens de l'UE) et la **Chine** (515 mrd d'euros, soit 14,9%) sont restés les deux principaux partenaires commerciaux de l'**Union européenne** (UE), loin devant la **Suisse** (264 mrd d'euros, soit 7,6%), la **Russie** (191 mrd d'euros, soit 5,5%), la **Turquie** (145 mrd d'euros, soit 4,2%) et le **Japon** (125 mrd d'euros, soit 3,6%).

Les tendances observées ces dernières années varient toutefois considérablement parmi ces principaux partenaires commerciaux de l'UE. Après avoir observé une baisse significative et quasi-continue jusqu'en 2011, la part des **États-Unis** dans le total des échanges de biens de l'UE a commencé à augmenter de nouveau pour atteindre 17,7% en 2016. La part de la **Chine** a quant à elle quasiment triplé depuis 2000, passant de 5,5% à 14,9% en 2016. Depuis 2013, le poids de la **Russie** dans le total des échanges de biens de l'UE a pratiquement diminué de moitié pour s'établir à 5,5% en 2016, de même que la part du **Japon** depuis 2000 pour s'établir à 3,6% en 2016. Pour la **Suisse** et la **Turquie**, leur part respective est restée relativement stable sur l'ensemble de la période.

En 2016, les machines et matériels de transport, les autres articles manufacturés ainsi que les produits chimiques ont constitué les principales catégories de produits échangées par l'UE avec le reste du monde.

Ces chiffres sont publiés par **Eurostat**, l'**office statistique de l'Union européenne**. Une sélection d'[infographies](#) relatives au commerce international de biens est également disponible sur le site web d'Eurostat.

**Principaux partenaires commerciaux de l'UE, 2000-2016**  
(Part dans le total des échanges de biens extra-UE, sur la base de la valeur commerciale)



## L'Allemagne, principal marché à l'exportation pour une majorité d'États membres

Dans presque tous les États membres de l'UE, le principal partenaire commercial pour les exportations de biens en 2016 a été un autre membre de l'Union européenne, à l'exception de l'**Allemagne**, de l'**Irlande**, de **Malte** et du **Royaume-Uni** (les États-Unis étant la principale destination de leurs exportations) ainsi que de la **Lituanie** (Russie).

Dans certains États membres, plus d'un quart des exportations ont été effectuées vers un seul et même partenaire. Celui-ci était l'**Allemagne** pour la **République tchèque** (32% des exportations de biens vers l'Allemagne), pour l'**Autriche** (30%), pour la **Hongrie** (28%) ainsi que pour la **Pologne** (27%). Il s'agissait des **États-Unis** pour **Malte** (27%) et l'**Irlande** (26%), tandis qu'au **Portugal**, 26% des exportations ont été effectuées vers l'**Espagne**. Au total l'**Allemagne** a été la principale destination des exportations de biens pour 16 États membres et figurait parmi les trois premiers partenaires dans 22 États membres.

En ce qui concerne le commerce extra-UE, c'est-à-dire les échanges avec les pays tiers (non-UE), les trois principales destinations des exportations de l'UE en 2016 ont été les **États-Unis** (21% de l'ensemble des exportations extra-UE), la **Chine** (10%) et la **Suisse** (8%).

### Exportations de biens des États membres de l'UE: trois principaux partenaires, 2016 (sur la base de la valeur commerciale)

	Premier partenaire	%	Deuxième partenaire	%	Troisième partenaire	%
UE*	États-Unis	21	Chine	10	Suisse	8
Belgique	Allemagne	17	France	15	Pays-Bas	11
Bulgarie	Allemagne	14	Italie	9	Roumanie	9
République tchèque	Allemagne	32	Slovaquie	8	Pologne	6
Danemark	Allemagne	16	Suède	12	États-Unis	8
Allemagne	États-Unis	9	France	8	Royaume-Uni	7
Estonie	Suède	18	Finlande	16	Lettonie	9
Irlande	États-Unis	26	Royaume-Uni	13	Belgique	13
Grèce	Italie	11	Allemagne	8	Chypre	6
Espagne	France	15	Allemagne	11	Italie	8
France	Allemagne	16	Espagne	8	États-Unis	7
Croatie	Italie	13	Slovénie	12	Allemagne	12
Italie	Allemagne	13	France	11	États-Unis	9
Chypre	Grèce	13	Royaume-Uni	8	Libye	8
Lettonie	Lituanie	17	Estonie	11	Russie	11
Lituanie	Russie	13	Lettonie	10	Pologne	9
Luxembourg	Allemagne	23	Belgique	17	France	15
Hongrie	Allemagne	28	Roumanie	5	Slovaquie	5
Malte	États-Unis	27	Allemagne	14	France	8
Pays-Bas	Allemagne	24	Belgique	11	Royaume-Uni	9
Autriche	Allemagne	30	États-Unis	6	Italie	6
Pologne	Allemagne	27	Royaume-Uni	7	République tchèque	7
Portugal	Espagne	26	France	13	Allemagne	12
Roumanie	Allemagne	22	Italie	12	France	7
Slovénie	Allemagne	19	Italie	10	Autriche	7
Slovaquie	Allemagne	22	République tchèque	12	Pologne	8
Finlande	Allemagne	13	Suède	10	États-Unis	8
Suède	Allemagne	11	Norvège	10	États-Unis	7
Royaume-Uni	États-Unis	15	Allemagne	11	France	6

\* Les exportations de l'UE se réfèrent uniquement aux exportations extra-UE, tandis que les exportations des États membres concernent le total des exportations (intra- et extra-UE).

Les cellules bleutées correspondent à des États membres de l'UE.

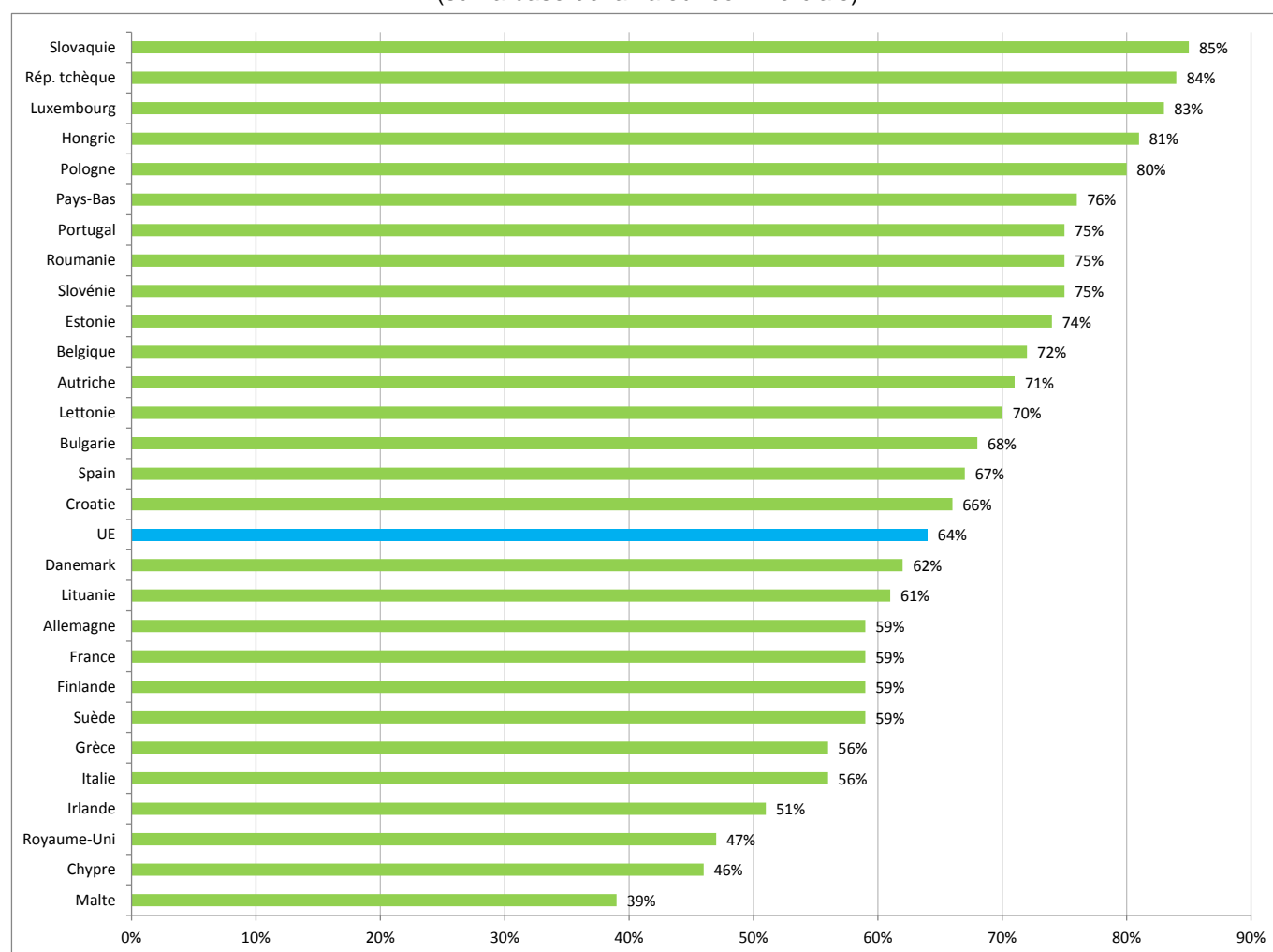
Les données sources sont consultables [ici](#).

## Exportations intra-UE dominantes dans tous les États membres sauf à Malte, à Chypre et au Royaume-Uni

En 2016, les 28 États membres de l'UE ont exporté au total pour 4 855 milliards d'euros de biens, dont 3 110 mrd d'euros (soit 64%) étaient destinés à un autre État membre de l'UE (commerce intra-UE).

Avec aux alentours de 75% ou plus de biens exportés vers d'autres États membres de l'UE, la **Slovaquie** (85% de ses exportations réalisées au sein de l'UE), la **République tchèque** (84%), le **Luxembourg** (83%), la **Hongrie** (81%), la **Pologne** (80%), les **Pays-Bas** (76%), le **Portugal**, la **Roumanie** et la **Slovénie** (75% chacun) ainsi que l'**Estonie** (74%) ont affiché en 2016 les parts les plus élevées d'exportations intra-UE. À l'autre extrémité de l'échelle, **Malte** (39%), **Chypre** (46%) et le **Royaume-Uni** (47%) étaient les seuls États membres à avoir exporté davantage de marchandises vers des pays tiers qu'au sein de l'UE en 2016.

### Part des exportations intra-UE, 2016 (sur la base de la valeur commerciale)



Les données sources sont consultables [ici](#).

## L'Allemagne, également première source d'importations pour plus de la moitié des États membres

Comme pour les exportations, le principal partenaire pour les importations de biens en 2016 a été un autre membre de l'Union européenne dans tous les États membres, à l'exception de la **Lituanie**, pour laquelle la Russie a été le principal pays d'origine des marchandises importées.

Dans sept États membres, plus de 25% des importations de biens provenaient en 2016 d'un seul pays partenaire: **Autriche** (43% des importations de biens provenant d'Allemagne), **Portugal** (33% d'Espagne), **République tchèque** (31% d'Allemagne), **Irlande** (29% du Royaume-Uni), **Luxembourg** (29% de Belgique), **Pologne** (28% d'Allemagne) et **Hongrie** (26% d'Allemagne). Dans l'ensemble, l'**Allemagne** était l'une des trois premières origines des marchandises importées en 2016 pour tous les États membres de l'UE, à l'exception de l'**Irlande** et de **Malte**.

En ce qui concerne les échanges avec les pays tiers (non-UE), le principal pays d'origine des biens importés dans l'UE en 2016 est resté la **Chine** (20% de l'ensemble des importations extra-UE), suivie des **États-Unis** (14%), de la **Suisse** (7%) et de la **Russie** (7%).

### Importations de biens dans les États membres de l'UE: trois principaux partenaires, 2016 (sur la base de la valeur commerciale)

	Premier partenaire	%	Deuxième partenaire	%	Troisième partenaire	%
<b>UE*</b>	<b>Chine</b>	<b>20</b>	<b>États-Unis</b>	<b>14</b>	<b>Suisse</b>	<b>7</b>
<b>Belgique**</b>	Pays-Bas**	16	Allemagne	13	France	9
<b>Bulgarie</b>	Allemagne	13	Russie	9	Italie	8
<b>République tchèque</b>	Allemagne	31	Pologne	10	Chine	7
<b>Danemark</b>	Allemagne	21	Suède	12	Pays-Bas**	8
<b>Allemagne</b>	Pays-Bas**	13	Chine	7	France	7
<b>Estonie</b>	Finlande	13	Allemagne	11	Lituanie	9
<b>Irlande</b>	Royaume-Uni	29	États-Unis	15	France	13
<b>Grèce</b>	Allemagne	11	Italie	9	Chine	7
<b>Espagne</b>	Allemagne	15	France	12	Chine	7
<b>France</b>	Allemagne	19	Belgique**	11	Pays-Bas**	8
<b>Croatie</b>	Allemagne	16	Italie	12	Slovénie	11
<b>Italie</b>	Allemagne	16	France	9	Chine	7
<b>Chypre</b>	Grèce	21	Allemagne	17	Italie	7
<b>Lettonie</b>	Lituanie	17	Allemagne	12	Pologne	10
<b>Lituanie</b>	Russie	14	Allemagne	12	Pologne	11
<b>Luxembourg</b>	Belgique**	29	Allemagne	24	France	10
<b>Hongrie</b>	Allemagne	26	Autriche	6	Chine	6
<b>Malte</b>	Italie	21	îles Caïmans	12	Canada	10
<b>Pays-Bas**</b>	Allemagne	15	Chine	14	Belgique**	8
<b>Autriche</b>	Allemagne	43	Italie	6	Suisse	5
<b>Pologne</b>	Allemagne	28	Chine	8	Pays-Bas**	6
<b>Portugal</b>	Espagne	33	Allemagne	14	France	8
<b>Roumanie</b>	Allemagne	21	Italie	10	Hongrie	7
<b>Slovénie</b>	Allemagne	17	Italie	13	Autriche	10
<b>Slovaquie</b>	Allemagne	20	République tchèque	17	Autriche	10
<b>Finlande</b>	Allemagne	17	Suède	16	Russie	11
<b>Suède</b>	Allemagne	19	Pays-Bas**	8	Norvège	8
<b>Royaume-Uni</b>	Allemagne	14	États-Unis	9	Chine	9

\* Les importations de l'UE se réfèrent uniquement aux importations extra-UE, tandis que les importations des États membres concernent le total des importations (intra- et extra-UE).

\*\* Voir la note pays.

Les cellules bleutées correspondent à des États membres de l'UE.

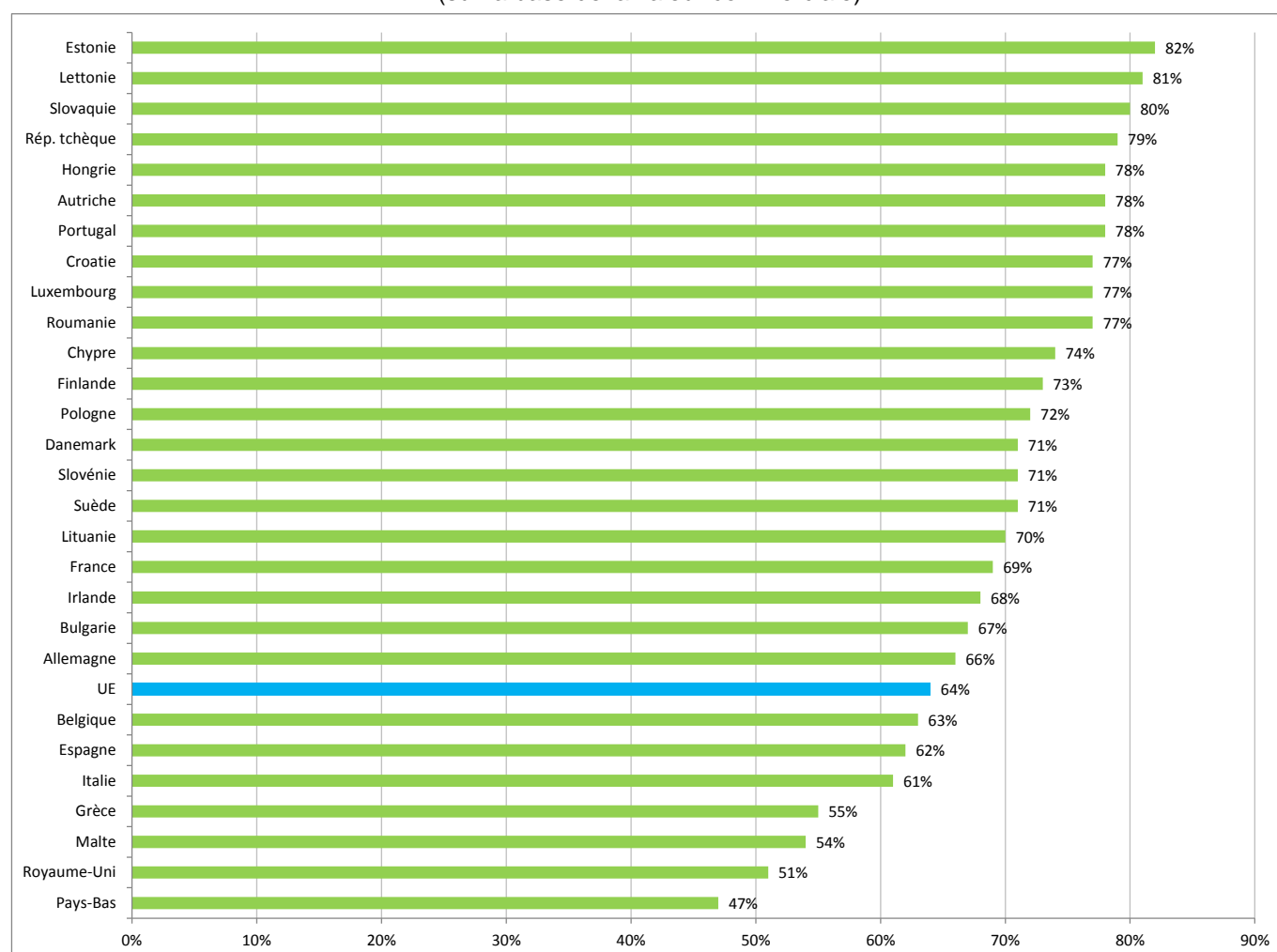
Les données sources sont consultables [ici](#).

## Une majorité d'importations intra-UE dans presque tous les États membres

En 2016, les 28 États membres de l'UE ont importé au total pour 4 736 milliards d'euros de biens, dont 3 029 mrd d'euros (soit 64%) en provenance d'un autre État membre de l'UE (commerce intra-UE).

Plus des trois-quarts des importations de biens provenaient d'un autre État membre de l'UE en **Estonie** (82%), en **Lettonie** (81%), en **Slovaquie** (80%), en **République tchèque** (79%), en **Hongrie**, en **Autriche** et au **Portugal** (78% chacun), en **Croatie**, au **Luxembourg** et en **Roumanie** (77% chacun). En revanche, les **Pays-Bas** (47%) étaient le seul État membre dont moins de la moitié des importations était originaire de l'UE, notamment en raison de «l'effet de Rotterdam» (voir la note pays).

**Part des importations intra-UE, 2016**  
(sur la base de la valeur commerciale)



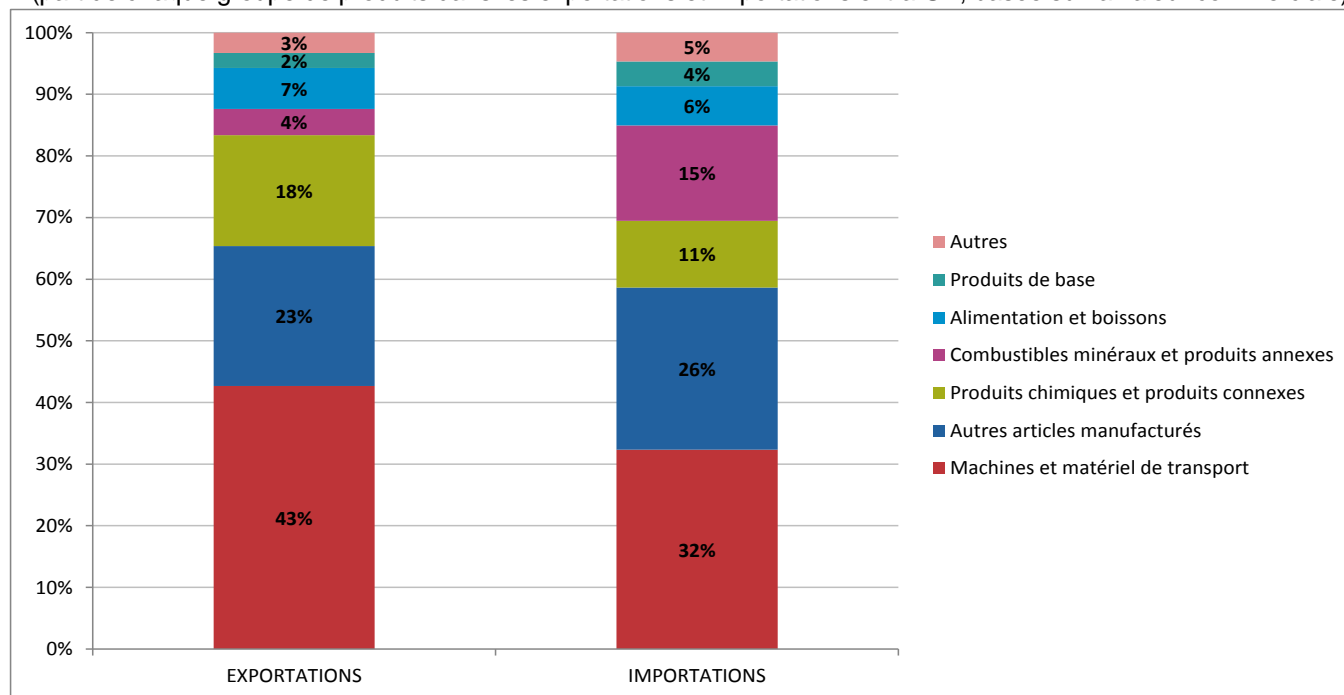
Les données sources sont consultables [ici](#).

## Machines et matériels de transport prédominent dans les exportations et importations de l'UE

En 2016, les machines et les matériels de transport ont continué de jouer un rôle majeur dans le commerce de biens de l'UE avec le reste du monde, représentant 43% du total des exportations extra-UE et 32% des importations. Les autres articles manufacturés (23% des exportations extra-UE et 26% des importations extra-UE) ainsi que les produits chimiques (18% des exportations extra-UE et 11% des importations extra-UE) ont également joué un rôle important dans le commerce de marchandises de l'UE en 2016. Les combustibles minéraux n'ont quant à eux constitué qu'une faible proportion des exportations extra-UE (4%), mais ont compté pour 15% des importations.

## Commerce extra-UE par groupe de produits, 2016

(part de chaque groupe de produits dans les exportations et importations extra-UE, basée sur la valeur commerciale)



Les données sources sont consultables [ici](#).

### Informations géographiques

L'Union européenne (UE) comprend la Belgique, la Bulgarie, la République tchèque, le Danemark, l'Allemagne, l'Estonie, l'Irlande, la Grèce, l'Espagne, la France, la Croatie, l'Italie, Chypre, la Lettonie, la Lituanie, le Luxembourg, la Hongrie, Malte, les Pays-Bas, l'Autriche, la Pologne, le Portugal, la Roumanie, la Slovénie, la Slovaquie, la Finlande, la Suède et le Royaume-Uni.

### Méthodes et définitions

Ce communiqué de presse est basé sur les données disponibles au 17 mars 2017. Il s'agit de chiffres provisoires reposant sur les informations fournies par les États membres. Ces chiffres sont susceptibles d'être soumis à des révisions fréquentes pendant une période allant jusqu'à deux ans après l'année en question. En outre, les concepts nationaux peuvent différer de la méthodologie harmonisée utilisée par Eurostat, entraînant des différences entre les chiffres figurant dans le présent communiqué et ceux qui sont publiés au niveau national.

Les produits sont groupés selon la [classification type pour le commerce international \(CTCI\)](#), Révision 4. Les autres articles manufacturés incluent les ouvrages en cuir, en caoutchouc et en bois, le papier, les textiles, les métaux, les équipements pour bâtiments, les meubles, les vêtements, les chaussures et accessoires, les instruments scientifiques, les horloges, les montres et les appareils photographiques.

Dans la mesure où les données pour tous les États membres de l'UE sont disponibles conformément à une méthodologie harmonisée, le solde du commerce intra-UE devrait théoriquement être égal à 0. Toutefois, des comparaisons bilatérales ont révélé des écarts persistants dans le commerce mutuel intra-UE entre États membres, ces écarts étant appelés **asymétries**. Cela signifie par exemple que, pour une certaine période et pour un produit X, les exportations de la France à destination de l'Autriche ne correspondent pas aux importations de l'Autriche en provenance de la France. Différentes raisons expliquent ces asymétries, dont des questions méthodologiques (tels que l'évaluation CAF/FAB, les livraisons aux bateaux et aéronefs, le système de seuil pour la fourniture d'informations statistiques), mais également des décalages dans la communication des données.

### Note pays:

Les flux commerciaux néerlandais sont surestimés en raison de «l'effet de Rotterdam» (ou commerce de [quasi-transit](#)): les marchandises destinées à d'autres pays de l'Union arrivent dans les ports néerlandais et, conformément aux règles de l'UE, sont enregistrées comme importations extra-UE par les Pays-Bas (le pays dans lequel les marchandises sont mises en libre circulation). Ce qui a pour effet d'accroître les flux intra-UE des Pays-Bas pour les États membres vers lesquels les marchandises sont réexportées. Dans une moindre mesure, les chiffres belges sont eux aussi surestimés.

### Plus d'informations

Section du site web d'Eurostat consacrée aux statistiques du commerce de biens.

[Base de données](#) d'Eurostat sur le commerce international de biens.

[Article Statistics Explained](#) d'Eurostat relatif aux statistiques du commerce international de biens.

[Infographie](#) d'Eurostat sur les échanges internationaux de biens en 2016.

Publié par: **Service de presse d'Eurostat**

**Vincent BOURGEOIS**

Tél: +352-4301-33 444

[eurostat-pressoffice@ec.europa.eu](mailto:eurostat-pressoffice@ec.europa.eu)

[EurostatStatistics](#)

[ec.europa.eu/eurostat](http://ec.europa.eu/eurostat)

Production des données:

**Anne BERTHOMIEU-CRISTALLO**

Tél: +352-4301-33 616

[estat-etfree@ec.europa.eu](mailto:estat-etfree@ec.europa.eu)

[@EU\\_Eurostat](#)

**Demandes média:** Eurostat media support / Tél: +352-4301-33 408 / [eurostat-mediasupport@ec.europa.eu](mailto:eurostat-mediasupport@ec.europa.eu)