

46/2017 - 16 mars 2017

Demandes d'asile dans les États membres de l'UE

1,2 million primo-demandeurs d'asile enregistrés en 2016

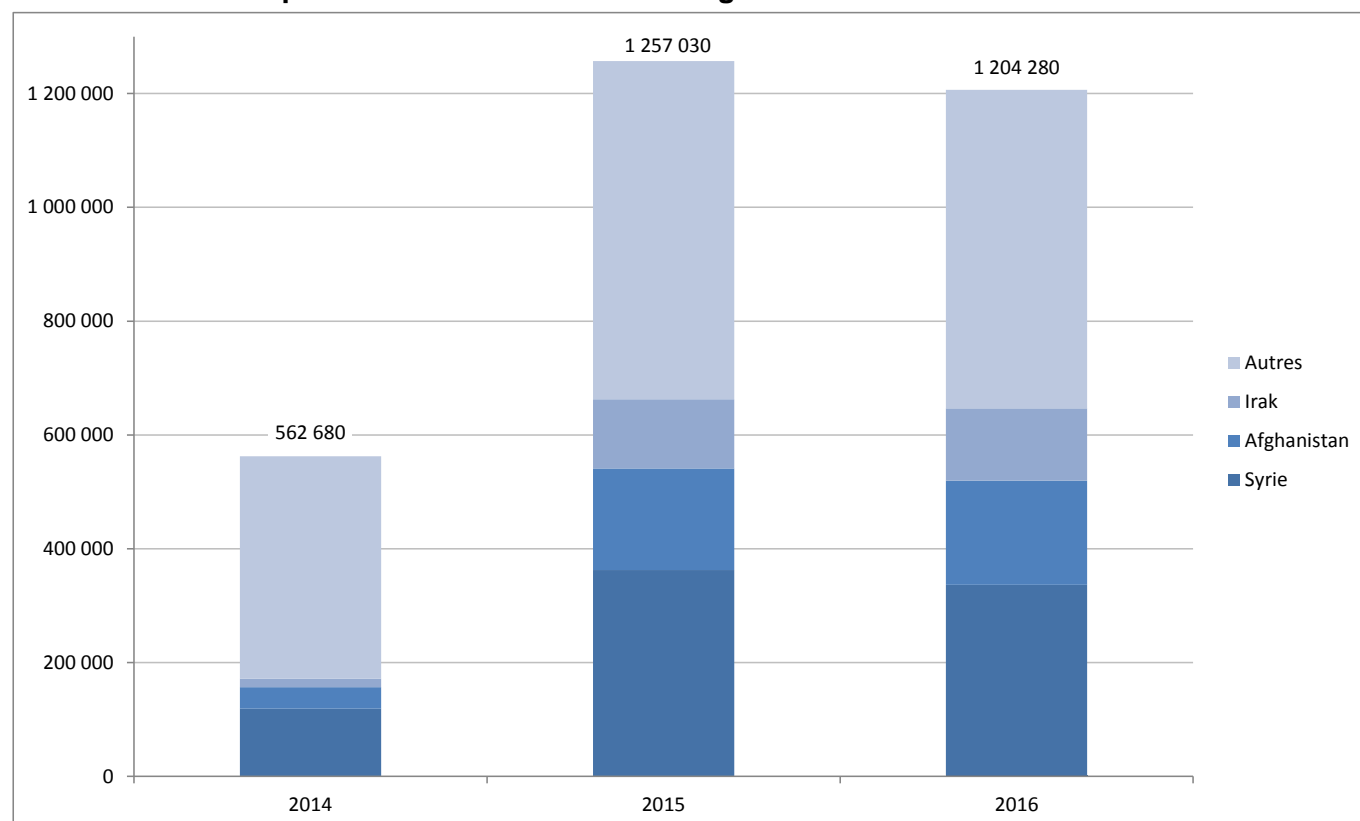
Syriens, Afghans et Irakiens demeurent les principaux demandeurs

En 2016, 1 204 300 primo-demandeurs d'asile ont introduit une demande de protection internationale dans les États membres de l'**Union européenne** (UE), un chiffre légèrement en baisse par rapport à 2015 (quand 1 257 000 primo-demandeurs d'asile ont été enregistrés) mais près du double de celui de 2014 (562 700).

Les **Syriens** (334 800 primo-demandeurs d'asile), les **Afghans** (183 000) et les **Irakiens** (127 000) sont restés en 2016 les trois principales nationalités des personnes sollicitant une protection internationale dans les États membres de l'**UE**, représentant un peu plus de la moitié de l'ensemble des primo-demandeurs d'asile.

Ces données sur les demandes d'asile dans l'**UE** sont publiées par **Eurostat**, l'**office statistique de l'Union européenne**. Elles sont complétées par un [article](#) ainsi que par une [infographie](#) disponibles sur le site web d'Eurostat.

Nombre de primo-demandeurs d'asile enregistrés dans les États membres de l'UE



6 sur 10 ont introduit une demande d'asile en Allemagne

Avec 722 300 primo-demandeurs enregistrés en 2016, l'**Allemagne** a reçu 60% de l'ensemble des primo-demandeurs d'asile dans les États membres de l'UE. Suivaient l'**Italie** (121 200, soit 10%), la **France** (76 000, soit 6%), la **Grèce** (49 900, soit 4%), l'**Autriche** (39 900, soit 3%) et le **Royaume-Uni** (38 300, soit 3%). Parmi les États membres avec plus de 5 000 primo-demandeurs d'asile enregistrés en 2016, le nombre de primo-demandeurs a le plus augmenté proportionnellement par rapport à l'année précédente en **Grèce** (38 500 primo-demandeurs d'asile de plus en 2016 qu'en 2015, soit +339%), en **Allemagne** (280 500 de plus, soit +63%) ainsi qu'en **Italie** (37 900 de plus, soit +46%). En revanche, les baisses les plus marquées ont été enregistrées dans les États membres nordiques – **Suède** (-86%), **Finlande** (-84%) et **Danemark** (-71%) – ainsi qu'en **Hongrie** (-84%), en **Belgique** (-63%), aux **Pays-Bas** (-55%) et en **Autriche** (-53%).

Nombre de primo-demandeurs par habitant le plus élevé en Allemagne, le plus faible en Slovaquie

En proportion de la population de chaque État membre, le nombre le plus élevé de primo-demandeurs en 2016 a été enregistré en **Allemagne** (8 789 primo-demandeurs d'asile par million d'habitants), devant la **Grèce** (4 625), l'**Autriche** (4 587), **Malte** (3 989), le **Luxembourg** (3 582) et **Chypre** (3 350). À l'opposé, les nombres les plus faibles ont été observés en **Slovaquie** (18 demandeurs par million d'habitants), au **Portugal** (69), en **Roumanie** (94), en **République tchèque** et en **Estonie** (114 chacun). En 2016, on dénombrait au total 2 360 primo-demandeurs d'asile par million d'habitants dans l'ensemble de l'UE.

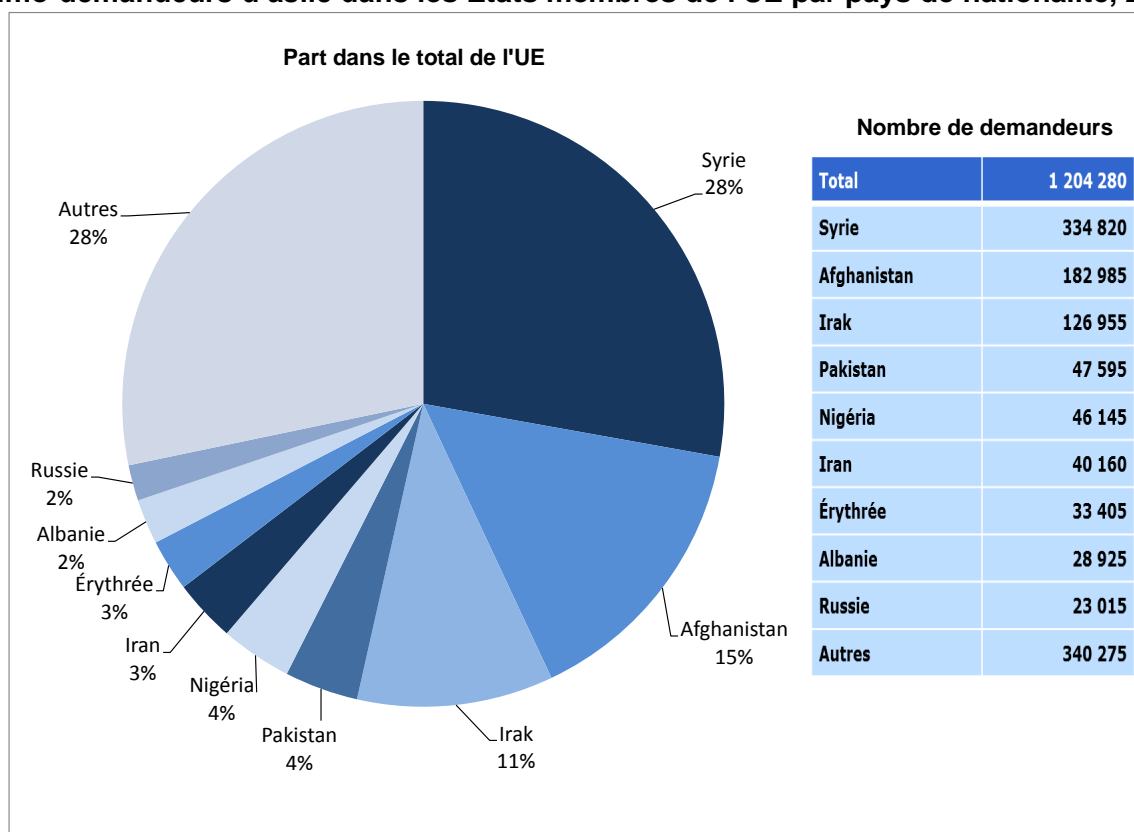
Environ 30% des primo-demandeurs étaient Syriens

La **Syrie** (28% du nombre total de primo-demandeurs d'asile) était toujours en 2016 le principal pays de nationalité des demandeurs d'asile dans les États membres de l'UE. Parmi les 334 800 **Syriens** ayant introduit une demande d'asile pour la première fois dans l'UE en 2016, près de 80% ont été enregistrés en **Allemagne** (266 250). Au global, les **Syriens** constituaient la principale nationalité des demandeurs d'asile dans treize États membres de l'UE.

L'**Afghanistan** (15% du total des primo-demandeurs d'asile) est resté le deuxième pays de nationalité des primo-demandeurs d'asile dans les États membres de l'UE en 2016. Sur les 183 000 **Afghans** ayant demandé l'asile pour la première fois dans les États membres de l'UE en 2016, environ 70% l'ont fait en **Allemagne** (127 000). Les **Afghans** étaient la principale nationalité des demandeurs d'asile dans cinq États membres de l'UE.

Avec 127 000 primo-demandeurs d'asile (soit 11% du total de l'UE) en 2016, l'**Irak** était le troisième principal pays d'origine des demandeurs d'asile dans les États membres de l'UE. Trois-quarts d'entre eux ont introduit leur demande en **Allemagne** (96 100).

Primo-demandeurs d'asile dans les États membres de l'UE par pays de nationalité, 2016

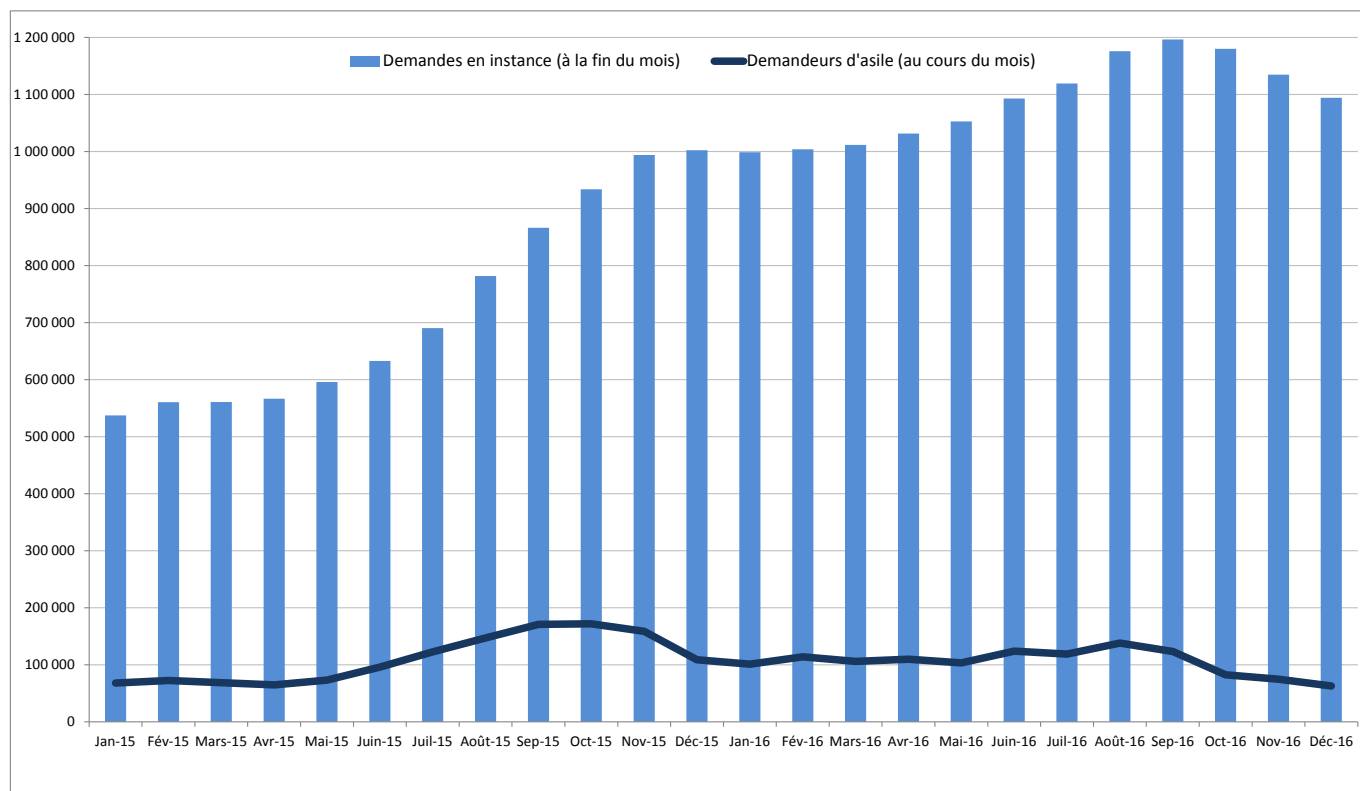


Un million de demandes d'asile en instance fin 2016

Les demandes en instance de protection internationale sont celles présentées à un moment quelconque et qui sont toujours en cours d'examen par l'autorité nationale compétente à la fin de la période de référence. En d'autres termes, il s'agit du «stock» de demandes pour lesquelles une décision est encore attendue. Cette statistique permet notamment de mesurer la charge de travail des autorités nationales.

À la fin de l'année 2016, 1 094 100 personnes avaient introduit dans les États membres de l'UE une demande d'asile qui était en cours d'examen par l'autorité nationale compétente. À la fin de l'année 2015, elles étaient à peu près autant (1 002 400). Avec 601 900 demandes en instance fin 2016 (soit 55% du total de l'UE), l'**Allemagne** totalisait la part la plus importante dans l'UE, devant l'**Italie** (99 900, 9%), la **Suède** (83 000, 8%) et l'**Autriche** (77 400, 7%).

Nombre de demandes d'asile en instance à la fin du mois dans les États membres de l'UE



Les données sources sont consultables [ici](#).

Publié par: **Service de presse d'Eurostat**

Vincent BOURGSAIS

Tél: +352-4301-33 444

eurostat-pressoffice@ec.europa.eu

 [@EU Eurostat](https://twitter.com/EU_Eurostat)

 [EurostatStatistics](https://www.facebook.com/EurostatStatistics)

Production des données:

Alexandros BITOULAS


Tél: +352-4301-37 608


alexandros.bitoulas@ec.europa.eu

Piotr JUCHNO

Tél: +352-4301-36 240

piotr.juchno@ec.europa.eu

 ec.europa.eu/eurostat/

 **Demandes média:** Eurostat media support / Tél: +352-4301-33 408 / eurostat-mediasupport@ec.europa.eu

Primo-demandeurs d'asile dans les États membres de l'UE

	Nombre de primo-demandeurs			Part du total de l'UE (%)	Nombre de demandeurs par millions d'habitants*
	2015	2016	Évolution (en %)	2016	2016
UE	1 257 030	1 204 280	-4%	100,0%	2 360
Belgique	38 990	14 250	-63%	1,2%	1 260
Bulgarie	20 165	18 990	-6%	1,6%	2 655
Rép. tchèque	1 235	1 200	-3%	0,1%	114
Danemark	20 825	6 055	-71%	0,5%	1 061
Allemagne	441 800	722 265	+63%	60,0%	8 789
Estonie	225	150	-34%	0,0%	114
Irlande	3 270	2 235	-32%	0,2%	473
Grèce	11 370	49 875	+339%	4,1%	4 625
Espagne	14 600	15 570	+7%	1,3%	335
France	70 570	75 990	+8%	6,3%	1 138
Croatie	140	2 150	+1413%	0,2%	513
Italie	83 245	121 185	+46%	10,1%	1 998
Chypre	2 105	2 840	+35%	0,2%	3 350
Lettonie	330	345	+5%	0,0%	175
Lituanie	275	410	+51%	0,0%	142
Luxembourg	2 360	2 065	-13%	0,2%	3 582
Hongrie	174 435	28 215	-84%	2,3%	2 870
Malte	1 695	1 735	+2%	0,1%	3 989
Pays-Bas	43 035	19 285	-55%	1,6%	1 136
Autriche	85 505	39 860	-53%	3,3%	4 587
Pologne	10 255	9 780	-5%	0,8%	258
Portugal	870	710	-18%	0,1%	69
Roumanie	1 225	1 855	+51%	0,2%	94
Slovénie	260	1 265	+389%	0,1%	613
Slovaquie	270	100	-63%	0,0%	18
Finlande	32 150	5 275	-84%	0,4%	961
Suède	156 110	22 330	-86%	1,9%	2 267
Royaume-Uni	39 720	38 290	-4%	3,2%	586
Islande	:	1 105	:	-	3 320
Liechtenstein	:	75	:	-	2 047
Norvège	30 470	3 240	-89%	-	622
Suisse	38 060	25 820	-32%	-	3 101

Le nombre de primo-demandeurs est arrondi au multiple de 5 le plus proche. Les calculs sont effectués sur la base des données précises.

* Le nombre d'habitants fait référence à la population résidente au 1^{er} janvier 2016.

: Donnée non disponible

- Sans objet

Les données sources sont consultables [ici](#).

Primo-demandeurs d'asile par pays de nationalité au cours de l'année 2016

	Demandeurs	Trois premières nationalités des primo-demandeurs d'asile								
	Nbre	Première nationalité	Nbre	%	Deuxième nationalité	Nbre	%	Troisième nationalité	Nbre	%
UE	1 204 280	Syrie	334 820	28	Afghanistan	182 985	15	Irak	126 955	11
Belgique	14 250	Syrie	2 235	16	Afghanistan	2 225	16	Irak	760	5
Bulgarie	18 990	Afghanistan	8 645	46	Irak	5 240	28	Syrie	2 585	14
Rép. tchèque	1 200	Ukraine	355	30	Irak	140	12	Cuba	80	7
Danemark	6 055	Syrie	1 255	21	Afghanistan	1 110	18	Apatrides*	490	8
Allemagne	722 265	Syrie	266 250	37	Afghanistan	127 010	18	Irak	96 115	13
Estonie	150	Syrie	45	30	Irak	20	13	Iran	10	7
Irlande	2 235	Syrie	245	11	Pakistan	235	11	Albanie	220	10
Grèce	49 875	Syrie	26 630	53	Irak	4 770	10	Pakistan	4 420	9
Espagne	15 570	Vénézuela	3 960	25	Syrie	2 920	19	Ukraine	2 550	16
France	75 990	Albanie	6 850	9	Afghanistan	6 065	8	Soudan	6 055	8
Croatie	2 150	Afghanistan	685	32	Syrie	335	16	Irak	335	16
Italie	121 185	Nigéria	26 550	22	Pakistan	13 470	11	Gambie	8 845	7
Chypre	2 840	Syrie	1 165	41	Somalie	225	8	Pakistan	205	7
Lettonie	345	Syrie	150	43	Afghanistan	35	10	Russie	25	7
Lituanie	410	Syrie	165	40	Russie	50	12	Irak	40	10
Luxembourg	2 065	Syrie	330	16	Albanie	220	11	Kosovo**	195	9
Hongrie	28 215	Afghanistan	10 775	38	Syrie	4 875	17	Pakistan	3 650	13
Malte	1 735	Libye	655	38	Syrie	285	16	Érythrée	255	15
Pays-Bas	19 285	Syrie	2 865	15	Érythrée	1 865	10	Albanie	1 665	9
Autriche	39 860	Afghanistan	11 500	29	Syrie	8 730	22	Irak	2 735	7
Pologne	9 780	Russie	7 435	76	Tadjikistan	830	8	Ukraine	595	6
Portugal	710	Ukraine	140	20	Congo	50	7	Guinée	50	7
Roumanie	1 855	Syrie	805	43	Irak	460	25	Pakistan	95	5
Slovénie	1 265	Afghanistan	410	32	Syrie	270	21	Irak	115	9
Slovaquie	100	Ukraine	15	15	Pakistan	15	15	Irak	10	10
Finlande	5 275	Irak	1 080	20	Afghanistan	685	13	Syrie	600	11
Suède	22 330	Syrie	4 710	21	Afghanistan	2 145	10	Irak	2 045	9
Royaume-Uni	38 290	Iran	4 780	12	Pakistan	3 700	10	Irak	3 645	10
Islande	1 105	ARY de Macédoine	460	42	Albanie	230	21	Irak	75	7
Liechtenstein	75	Serbie	15	20	Ukraine	10	13	Somalie	5	7
Norvège	3 240	Érythrée	545	17	Syrie	540	17	Afghanistan	365	11
Suisse	25 820	Érythrée	5040	20	Afghanistan	3185	12	Syrie	2040	8

Le nombre de primo-demandeurs est arrondi au multiple de 5 le plus proche. Les calculs sont effectués sur la base des données précises.

* Unapatride est une personne qui n'est pas reconnue en tant que citoyen d'un État.

** Kosovo, en vertu de la résolution 1244/99 du Conseil de sécurité des Nations Unies.

Les données sources sont consultables [ici](#).

Information géographique

L'**Union européenne** (UE) comprend la Belgique, la Bulgarie, la République tchèque, le Danemark, l'Allemagne, l'Estonie, l'Irlande, la Grèce, l'Espagne, la France, la Croatie, l'Italie, Chypre, la Lettonie, la Lituanie, le Luxembourg, la Hongrie, Malte, les Pays-Bas, l'Autriche, la Pologne, le Portugal, la Roumanie, la Slovénie, la Slovaquie, la Finlande, la Suède et le Royaume-Uni.

Méthodes et définitions

Les données sur l'asile sont transmises à Eurostat par les ministères de l'intérieur, de la justice ou par les services d'immigration des États membres conformément aux dispositions de l'article 4 du règlement (CE) n° 862/2007 du 11 juillet 2007 relatif aux statistiques communautaires sur la migration et la protection internationale. En outre, chaque État membre fournit, sur une base volontaire, les données relatives aux primo-demandes d'asile.

Le total UE correspond à la somme des données des États membres. Les données d'un État membre correspondent au nombre de personnes ayant introduit une demande d'asile pour la première fois dans cet État membre. Certaines personnes peuvent toutefois avoir demandé une protection internationale dans plus d'un État membre lors d'une année donnée. Par conséquent, le total UE peut inclure de tels cas de demandeurs multiples. Sur la base d'une estimation utilisant les dernières statistiques Dublin disponibles, environ 6% des demandeurs d'asile dans l'UE ont introduit une demande dans plus d'un État membre durant cette même année.

Une «**demande de protection internationale**» est une demande telle que définie à l'article 2, point g), de la directive 2004/83/CE du Conseil, c'est-à-dire également une demande visant à obtenir le statut de réfugié ou le statut conféré par la protection subsidiaire, indépendamment du fait que la demande ait été introduite lors de l'arrivée à la frontière ou une fois à l'intérieur du pays, et indépendamment du fait que la personne ait pénétré sur le territoire légalement (par exemple en tant que touriste) ou illégalement.

On entend par «**primo-demandeur d'asile**» toute personne qui, pour la première fois, a introduit une demande de protection internationale ou a été incluse dans une telle demande comme membre de la famille. Les demandes présentées par des personnes qui sont, par la suite, soumises à la procédure de Dublin sont incluses dans les statistiques sur les primo-demandeurs d'asile, pour autant que ces personnes aient également introduit une première demande d'asile. Une personne ne peut être enregistrée comme primo-demandeur que si elle n'a jamais demandé par le passé une protection internationale dans le pays déclarant, indépendamment du fait qu'elle ait déjà introduit une demande dans un autre État membre de l'Union européenne.

Ce communiqué de presse se réfère au nombre de «primo-demandeurs d'asile». L'indicateur «primo-demandeurs d'asile» exclut les demandeurs ayant réitéré leur demande, c'est-à-dire les personnes ayant introduit une demande d'asile plus d'une fois dans un pays, et présente donc avec une plus grande précision le nombre de personnes demandant une protection internationale dans les États membres de l'UE. L'utilisation de cet indicateur est désormais possible car tous les États membres sont en mesure de fournir ces données à Eurostat.

Par personne faisant l'objet d'une «**demande d'asile en instance**», on entend une personne ayant une demande de protection internationale en cours d'examen par l'autorité nationale compétente à la fin de la période de référence. Le chiffre inclut le nombre de personnes ayant une demande en instance à tous les niveaux de la procédure administrative et/ou judiciaire [voir article 4, paragraphe 1, point b), du règlement susmentionné].

Plus d'informations

[Base de données](#) d'Eurostat sur l'asile et la gestion des migrations

[Métadonnées](#) d'Eurostat sur les statistiques relatives aux demandes d'asile

[Article Statistics Explained](#) d'Eurostat sur les données trimestrielles relatives à l'asile (en anglais)

[Article Statistics Explained](#) d'Eurostat sur les données annuelles relatives à l'asile (en anglais)

[Infographie interactive](#) d'Eurostat sur les demandeurs d'asile en 2016