

41/2017 - 8 mars 2017

Naissances et fécondité

## Plus de 5,1 millions de bébés sont nés dans l'UE en 2015

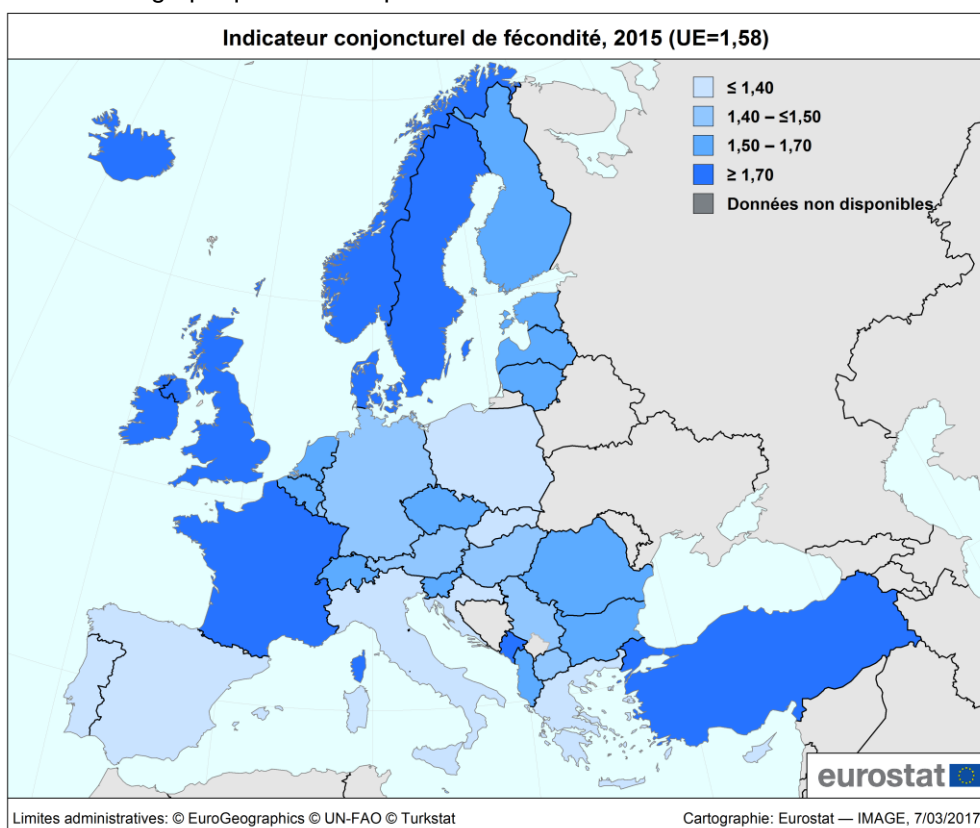
### Les femmes ont eu leur 1<sup>er</sup> enfant à pratiquement 29 ans en moyenne

En 2015, 5,103 millions de bébés sont nés au sein de l'**Union européenne** (UE), contre 5,063 millions en 2001 (première année pour laquelle des statistiques comparables sont disponibles). Parmi les États membres, la **France** enregistrait toujours le nombre le plus élevé de naissances (799 700 en 2015), devant le **Royaume-Uni** (776 700), l'**Allemagne** (737 600), l'**Italie** (485 800), l'**Espagne** (418 400) et la **Pologne** (369 300).

En moyenne dans l'**UE**, les femmes qui ont donné naissance à leur premier enfant en 2015 avaient presque 29 ans (28,9 ans). Parmi les États membres, les femmes qui ont donné naissance à leur premier enfant étaient les plus jeunes en **Bulgarie** et les plus âgées en **Italie**.

Dans l'ensemble, l'indicateur conjoncturel de fécondité dans l'**UE** a augmenté entre 2001 et 2015, passant de 1,46 à 1,58. Il variait d'un État membre à l'autre entre 1,31 au **Portugal** et 1,96 en **France** en 2015. Il est considéré qu'un taux total d'environ 2,1 naissances vivantes par femme correspond au niveau de renouvellement de la population dans les pays développés, à savoir le nombre moyen de naissances vivantes par femme nécessaire pour maintenir constante la taille de la population en l'absence de toute migration.

Ces informations sont extraites d'un [article](#) publié par **Eurostat**, l'**office statistique de l'Union européenne**. Les indicateurs de fécondité présentés dans ce communiqué de presse ne constituent qu'une petite partie des nombreuses données démographiques dont dispose Eurostat.



## Indicateur de fécondité inférieur au taux de renouvellement de 2,1 dans tous les États membres

En 2015, la **France** (1,96) ainsi que l'**Irlande** (1,92) étaient les deux États membres affichant les indicateurs conjoncturels de fécondité les plus proches du niveau de renouvellement d'environ 2,1 naissances vivantes par femme. Ils étaient suivis par la **Suède** (1,85) et le **Royaume-Uni** (1,80). À l'opposé, les taux les plus faibles ont été observés au **Portugal** (1,31), à **Chypre** et en **Pologne** (1,32 chacun), en **Grèce** et en **Espagne** (1,33 chacun) ainsi qu'en **Italie** (1,35).

La plupart des États membres ont enregistré une hausse de l'indicateur conjoncturel de fécondité entre 2001 et 2015. Les augmentations les plus fortes ont été observées en **Lettonie** (de 1,22 en 2001 à 1,70 en 2015, soit +0,48), en **République tchèque** (+0,42), en **Lituanie** (+0,41), en **Slovénie** (+0,36), en **Bulgarie** (+0,32), en **Roumanie** (+0,31), en **Suède** (+0,28) et en **Estonie** (+0,26). En revanche, les baisses les plus marquées ont été enregistrées à **Chypre** (-0,25), au **Luxembourg** (-0,19) ainsi qu'au **Portugal** (-0,14). Dans l'ensemble de l'UE, l'indicateur conjoncturel de fécondité est passé de 1,46 en 2001 à 1,58 en 2015 (+0,12).

### Indicateur conjoncturel de fécondité, 2001 et 2015

	2001	2015	Variation 2001/2015
<b>UE*</b>	<b>1,46</b>	<b>1,58</b>	<b>+0,12</b>
<b>Belgique</b>	1,67	1,70	+0,03
<b>Bulgarie</b>	1,21	1,53	+0,32
<b>République tchèque</b>	1,15	1,57	+0,42
<b>Danemark</b>	1,74	1,71	-0,03
<b>Allemagne</b>	1,35	1,50	+0,15
<b>Estonie</b>	1,32	1,58	+0,26
<b>Irlande*</b>	1,94	1,92	-0,02
<b>Grèce</b>	1,25	1,33	+0,08
<b>Espagne</b>	1,23	1,33	+0,10
<b>France*</b>	1,90	1,96	+0,06
<b>Croatie</b>	1,46	1,40	-0,06
<b>Italie</b>	1,25	1,35	+0,10
<b>Chypre</b>	1,57	1,32	-0,25
<b>Lettonie</b>	1,22	1,70	+0,48
<b>Lituanie</b>	1,29	1,70	+0,41
<b>Luxembourg</b>	1,66	1,47	-0,19
<b>Hongrie</b>	1,31	1,45	+0,14
<b>Malte</b>	1,48	1,45	-0,03
<b>Pays-Bas</b>	1,71	1,66	-0,05
<b>Autriche</b>	1,33	1,49	+0,16
<b>Pologne</b>	1,31	1,32	+0,01
<b>Portugal**</b>	1,45	1,31	-0,14
<b>Roumanie**</b>	1,27	1,58	+0,31
<b>Slovénie</b>	1,21	1,57	+0,36
<b>Slovaquie</b>	1,20	1,40	+0,20
<b>Finlande</b>	1,73	1,65	-0,08
<b>Suède</b>	1,57	1,85	+0,28
<b>Royaume-Uni**</b>	1,63	1,80	+0,17
<b>Islande</b>	1,95	1,80	-0,15
<b>Liechtenstein</b>	1,52	1,40	-0,12
<b>Norvège</b>	1,78	1,72	-0,06
<b>Suisse</b>	1,38	1,54	+0,16
<b>Monténégro</b>	:	1,74	:
<b>ARY de Macédoine</b>	1,73	1,50	-0,23
<b>Albanie</b>	:	1,67	:
<b>Serbie</b>	1,58	1,46	-0,12
<b>Turquie</b>	:	2,14	:

: Données non disponibles.

\* Les données de 2015 sont provisoires.

\*\* Les données de 2015 sont estimées.

Les données sources sont consultables [ici](#).

## Nouvelles mères: les plus jeunes en Bulgarie, Roumanie et Lettonie, les plus âgées en Italie et Espagne

En 2015, l'âge moyen des femmes à la naissance de leur premier enfant était de 27 ans ou moins en **Bulgarie** (26,0), en **Roumanie** (26,3), en **Lettonie** (26,5) ainsi qu'en **Pologne** (27,0). En revanche, il était de 30 ans ou plus en **Italie** (30,8), en **Espagne** (30,7), au **Luxembourg** et en **Grèce** (30,2 chacun).

## Plus forte hausse du nombre de naissances sur les 15 dernières années en Suède, plus forte baisse au Portugal

Dans l'**UE**, 40 217 naissances supplémentaires ont été recensées en 2015 par rapport à 2001 (+0,8%). Dans les États membres, les augmentations relatives les plus importantes ont eu lieu en **Suède** (+25,6%), en **République tchèque** (+22,1%), en **Slovénie** (+18,1%) et au **Royaume-Uni** (+16,1%). À l'opposé, la baisse la plus marquée a été enregistrée au **Portugal** (-24,2%), suivi des **Pays-Bas** (-15,8%), du **Danemark** (-11,1%), de la **Roumanie** (-10,4%) et de la **Grèce** (-10,2%).

### Nombre de naissances vivantes et âge moyen des femmes à la naissance du premier enfant

	Nombre de naissances		Âge moyen des femmes à la naissance du premier enfant, 2015
	2001	2015	
<b>UE</b>	<b>5 062 948</b>	<b>5 103 165</b>	<b>28,9</b>
<b>Belgique</b>	115 372	122 274	28,7
<b>Bulgarie</b>	68 180	65 950	26,0
<b>République tchèque</b>	90 715	110 764	28,2
<b>Danemark</b>	65 458	58 205	29,2
<b>Allemagne</b>	734 475	737 575	29,5
<b>Estonie</b>	12 632	13 907	27,2
<b>Irlande</b>	57 854	65 537	29,6
<b>Grèce</b>	102 282	91 847	30,2
<b>Espagne</b>	405 313	418 432	30,7
<b>France*</b>	804 052	799 671	28,5
<b>Croatie</b>	40 993	37 503	28,3
<b>Italie</b>	535 282	485 780	30,8
<b>Chypre</b>	8 167	9 170	29,5
<b>Lettonie</b>	19 726	21 979	26,5
<b>Lituanie</b>	31 185	31 475	27,1
<b>Luxembourg</b>	5 459	6 115	30,2
<b>Hongrie</b>	97 047	92 135	27,9
<b>Malte</b>	3 957	4 325	28,8
<b>Pays-Bas</b>	202 603	170 510	29,7
<b>Autriche</b>	75 458	84 381	29,2
<b>Pologne</b>	368 205	369 308	27,0
<b>Portugal*</b>	112 774	85 500	29,5
<b>Roumanie*</b>	220 368	197 491	26,3
<b>Slovénie</b>	17 477	20 641	28,7
<b>Slovaquie</b>	51 136	55 602	27,1
<b>Finlande</b>	56 189	55 472	28,8
<b>Suède</b>	91 466	114 870	29,2
<b>Royaume-Uni*</b>	669 123	776 746	28,7
<b>Islande</b>	4 091	4 129	27,5
<b>Liechtenstein</b>	401	325	:
<b>Norvège</b>	56 696	58 815	28,9
<b>Suisse</b>	72 295	86 559	30,6
<b>Monténégro</b>	:	7 386	:
<b>ARY de Macédoine</b>	27 010	23 075	26,8
<b>Albanie**</b>	:	32 715	25,2
<b>Serbie</b>	78 435	65 657	27,7
<b>Turquie</b>	:	1 325 783	:

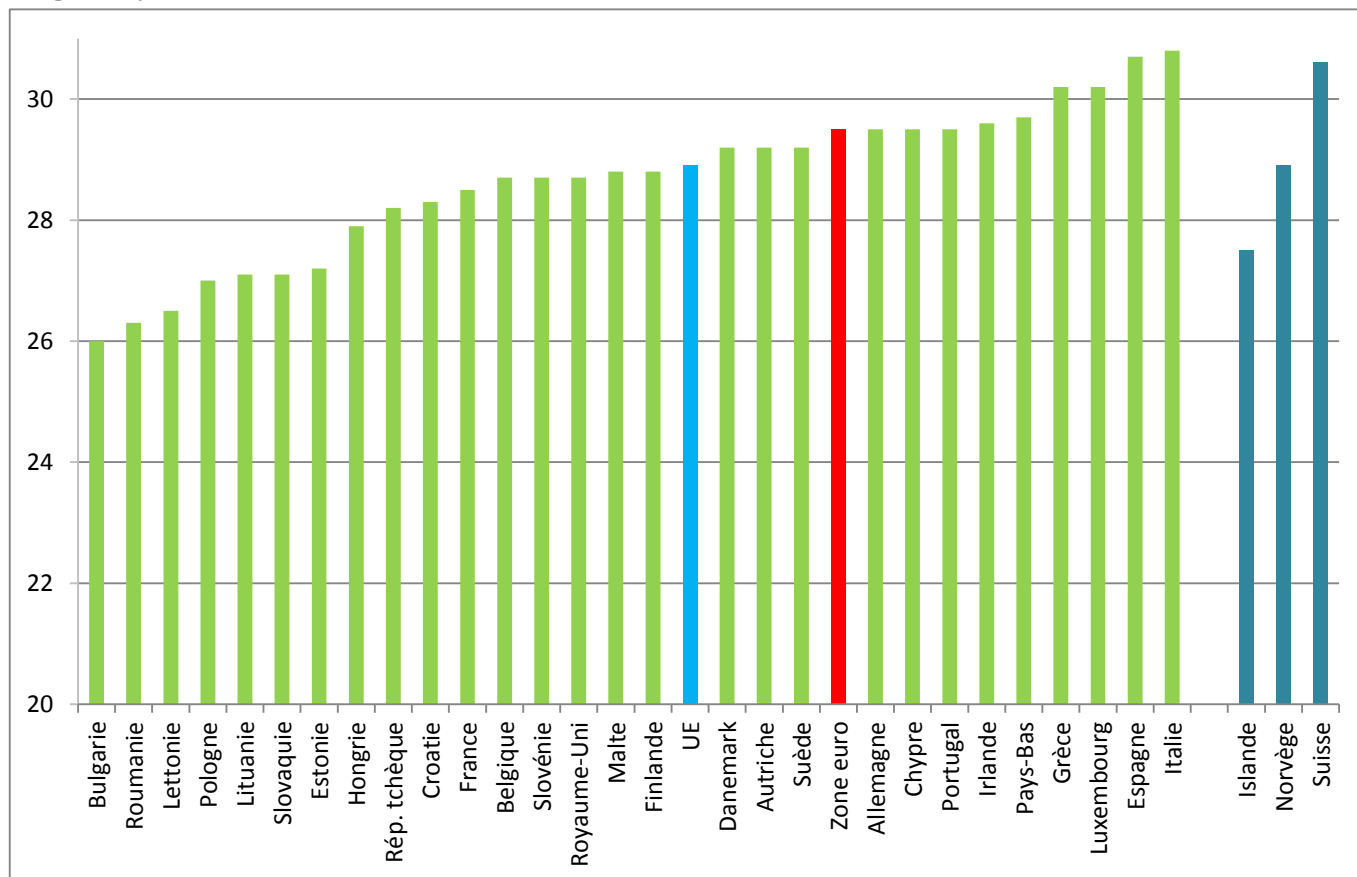
: Données non disponibles.

\* Les données sur l'âge moyen des femmes à la naissance du premier enfant sont estimées.

\*\* Données 2014 sur l'âge moyen des femmes à la naissance du premier enfant au lieu de 2015.

Les données sources sont consultables [ici](#) pour le nombre de naissances et [ici](#) pour l'âge moyen des femmes à la naissance du premier enfant.

## Âge moyen des femmes à la naissance de leur 1<sup>er</sup> enfant dans les États membres de l'UE, 2015



### Informations géographiques

L'**Union européenne** (UE) comprend la Belgique, la Bulgarie, la République tchèque, le Danemark, l'Allemagne, l'Estonie, l'Irlande, la Grèce, l'Espagne, la France, la Croatie, l'Italie, Chypre, la Lettonie, la Lituanie, le Luxembourg, la Hongrie, Malte, les Pays-Bas, l'Autriche, la Pologne, le Portugal, la Roumanie, la Slovénie, la Slovaquie, la Finlande, la Suède et le Royaume-Uni.

### Méthodes et définitions

Les données relatives aux indicateurs de fécondité au niveau national proviennent de la collecte annuelle de données démographiques effectuée dans le domaine de la démographie par Eurostat.

Est qualifiée de **naissance vivante** toute naissance d'un enfant montrant un quelconque signe de vie. Le total des naissances vivantes correspond au total des naissances moins les naissances d'enfants mort-nés.

L'**indicateur conjoncturel de fécondité** est le nombre moyen d'enfants que mettrait au monde une femme durant sa vie si elle traversait ses années de vie féconde conformément aux taux de fécondité par âge pour cette période.

### Plus d'informations

[Section du site web](#) d'Eurostat consacrée aux statistiques sur la démographie.

[Base de données](#) d'Eurostat consacrée aux données sur les naissances et la fécondité.

[Article Statistics Explained](#) d'Eurostat dédié aux statistiques sur la fécondité.

Publié par: **Service de presse d'Eurostat**


**Vincent BOURGEAIS**  
Tél: +352-4301-33 444  
[eurostat-pressoffice@ec.europa.eu](mailto:eurostat-pressoffice@ec.europa.eu)


 [EurostatStatistics](https://www.facebook.com/EurostatStatistics)

Production des données:

**Monica MARCU**  
Tél: +352-4301- 38 940  
[monica.marcu@ec.europa.eu](mailto:monica.marcu@ec.europa.eu)

 [@EU\\_Eurostat](https://twitter.com/EU_Eurostat)

 [ec.europa.eu/eurostat/](http://ec.europa.eu/eurostat/)

 **Demands média:** Eurostat media support / Tél: +352-4301-33 408 / [eurostat-mediasupport@ec.europa.eu](mailto:eurostat-mediasupport@ec.europa.eu)