

31/2017 - 20 février 2017

Consommation d'énergie en 2015

La consommation d'énergie dans l'UE en-dessous de son niveau de 1990...

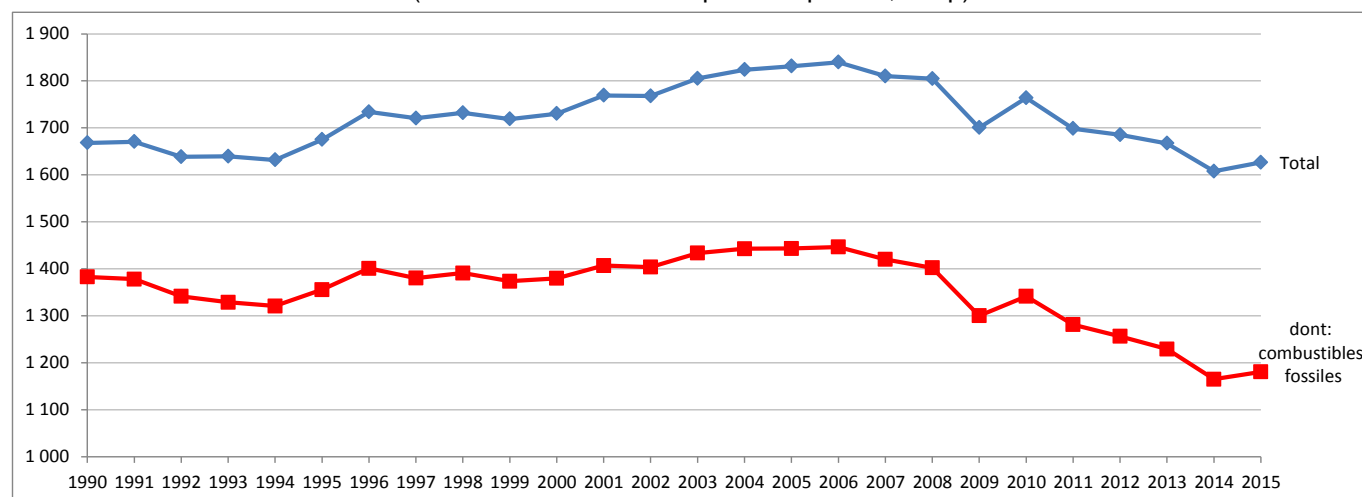
... mais une dépendance aux importations de combustibles fossiles en hausse

En 2015, la consommation intérieure brute d'énergie, qui reflète la quantité d'énergie nécessaire pour satisfaire l'ensemble de la consommation intérieure, s'est élevée dans l'**Union européenne** (UE) à 1 626 millions de tonnes équivalent pétrole (Mtep), soit un niveau inférieur à celui de 1990 (-2,5%) et en baisse de 11,6% par rapport à son pic de près de 1 840 Mtep relevé en 2006.

Représentant près des trois quarts de la consommation d'énergie de l'UE en 2015, les combustibles fossiles étaient toujours, et de loin, la principale source d'énergie, même si leur poids n'a cessé de diminuer au cours des dernières décennies, passant de 83% en 1990 à 73% en 2015. Toutefois, au cours de cette période, la dépendance de l'UE vis-à-vis des importations de combustibles fossiles a augmenté, 73% étant importés en 2015 contre à peine plus de la moitié (53%) en 1990. En d'autres termes, tandis qu'en 1990, une tonne de combustibles fossiles était importée pour chaque tonne produite dans l'UE, en 2015, trois tonnes étaient importées pour chaque tonne produite.

Ces chiffres sont publiés par **Eurostat**, l'**office statistique de l'Union européenne**, et sont complétés par un [article](#) sur les économies d'énergie dans l'UE.

Consommation intérieure brute d'énergie dans l'UE
(en millions de tonnes équivalent pétrole, Mtep)



L'Allemagne, premier consommateur d'énergie dans l'UE

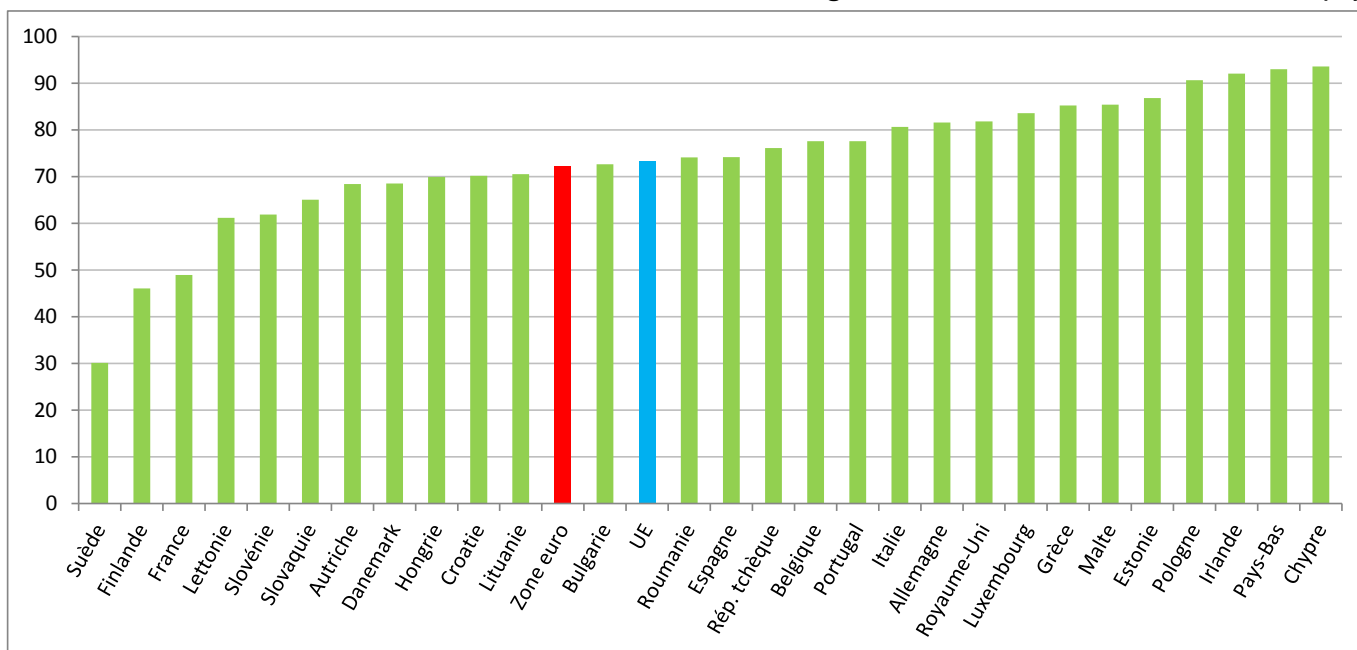
Avec 314 Mtep (soit 19% de la consommation totale d'énergie dans l'UE), l'**Allemagne** est restée en 2015 le principal consommateur d'énergie dans l'UE, devant la **France** (253 Mtep, soit 16%), le **Royaume-Uni** (191 Mtep, soit 12%), l'**Italie** (156 Mtep, soit 10%), l'**Espagne** (121 Mtep, soit 7%) et la **Pologne** (95 Mtep, soit 6%).

Par rapport à 1990, les plus fortes baisses de consommation d'énergie en 2015 ont été enregistrées dans les trois États membres baltes – **Lituanie** (-57%), **Lettonie** (-45%) et **Estonie** (-37%) – ainsi qu'en **Roumanie** (-44%) et en **Bulgarie** (-33%). À l'opposé, les hausses les plus importantes ont été enregistrées à **Chypre** (+41%), en **Irlande** (+38%), en **Espagne** (+35%) et en **Autriche** (+33%).

Moins de la moitié de la consommation d'énergie provient de combustibles fossiles en Suède, en Finlande et en France

Dans chaque État membre de l'UE, la part des combustibles fossiles dans la consommation d'énergie a baissé au cours de la période 1990-2015, notamment au **Danemark** (de 91% en 1990 à 69% en 2015), en **Lettonie** (de 83% à 61%) et en **Roumanie** (de 96% à 74%). Toutefois, pour la grande majorité des États membres, la consommation d'énergie reste fortement tributaire des combustibles fossiles. En 2015, les combustibles fossiles représentaient moins de la moitié de l'énergie consommée dans seulement trois États membres: **Suède** (30%), **Finlande** (46%) et **France** (49%).

Part des combustibles fossiles dans la consommation d'énergie des États membres de l'UE, 2015 (%)

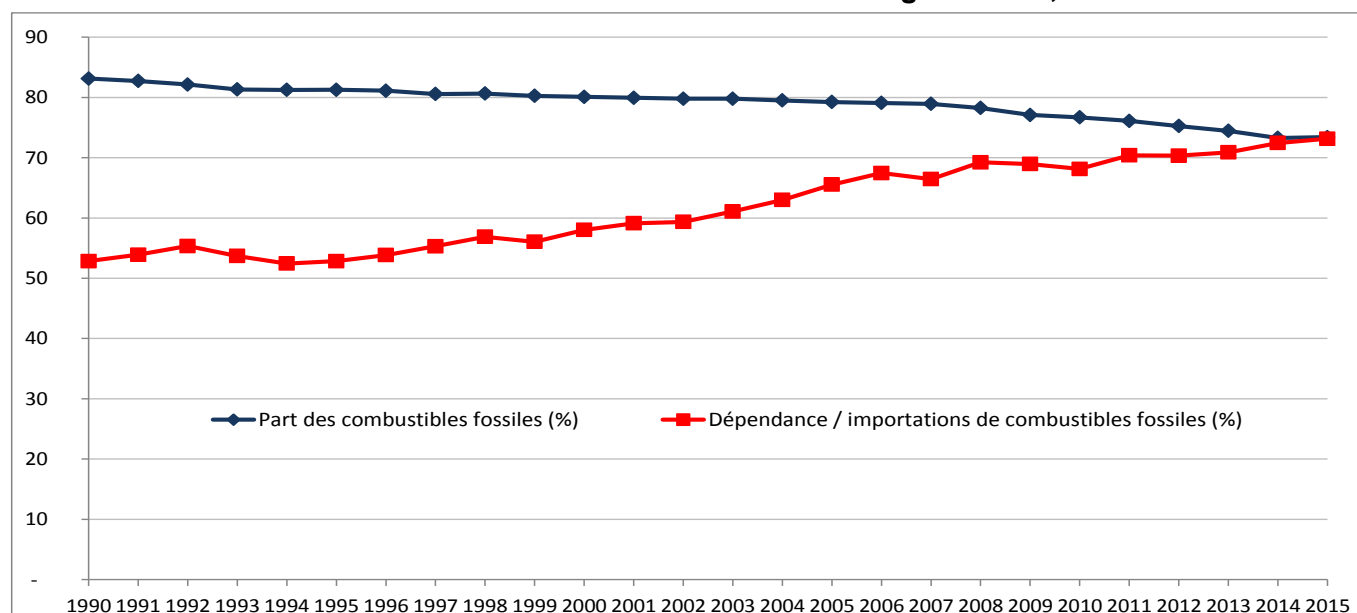


Danemark et Estonie sont les moins dépendants des importations d'énergie

La plupart des États membres de l'UE ont vu leur dépendance à l'égard des importations de combustibles fossiles augmenter entre 1990 et 2015. Cela a notamment été le cas pour le **Royaume-Uni** (dont le taux de dépendance est passé de 2% en 1990 à 43% en 2015), les **Pays-Bas** (de 22% à 56%), la **Pologne** (de 1% à 32%) ainsi que pour la **République tchèque** (de 17% à 46%).

En 2015, le **Danemark** était de loin l'État membre qui dépendait le moins des importations de combustibles fossiles (4%), suivi de l'**Estonie** (17%), de la **Roumanie** (25%) et de la **Pologne** (32%).

Combustibles fossiles dans la consommation d'énergie de l'UE, 1990-2015



Consommation intérieure brute d'énergie

	1990			2005			2015		
	Consommation d'énergie (en Mtep)	Part des combustibles fossiles (en %)	Dépendance / importations de combustibles fossiles (en %)	Consommation d'énergie (en Mtep)	Part des combustibles fossiles (en %)	Dépendance / importations de combustibles fossiles (en %)	Consommation d'énergie (en Mtep)	Part des combustibles fossiles (en %)	Dépendance / importations de combustibles fossiles (en %)
UE	1 667,9	83	53	1 831,2	79	66	1 626,4	73	73
Zone euro	1 114,4	81	71	1 292,5	78	83	1 151,9	72	86
Belgique	48,6	77	97	59,1	76	101	54,2	78	102
Bulgarie	27,6	84	73	19,8	73	68	18,5	73	56
Rép. tchèque	50,1	91	17	45,4	84	37	42,4	76	46
Danemark	17,9	91	47	19,6	85	-62	16,8	69	4
Allemagne	356,3	87	53	341,9	83	73	314,2	82	79
Estonie	9,9	100	48	5,6	92	33	6,3	87	17
Irlande	10,3	98	70	15,3	96	92	14,2	92	96
Grèce	22,3	95	65	31,4	94	72	24,4	85	79
Espagne	90,1	78	81	144,2	84	96	121,4	74	98
France	227,8	59	91	276,4	54	99	252,8	49	99
Croatie	9,5	81	42	9,8	77	63	8,5	70	64
Italie	153,5	94	88	190,1	90	90	156,2	81	91
Chypre	1,6	100	99	2,5	98	103	2,3	94	103
Lettonie	7,9	83	102	4,6	64	103	4,4	61	101
Lituanie	15,9	76	102	8,7	62	96	6,9	71	100
Luxembourg	3,5	90	100	4,8	93	100	4,2	84	99
Hongrie	28,8	82	56	27,6	81	76	24,2	70	74
Malte	0,6	100	100	1,0	100	100	0,8	85	98
Pays-Bas	66,4	96	22	84,4	94	38	77,4	93	56
Autriche	25,0	80	86	34,1	79	92	33,2	68	86
Pologne	103,3	99	1	92,2	96	19	95,4	91	32
Portugal	18,2	82	102	27,5	85	102	23,0	78	100
Roumanie	58,1	96	34	39,2	84	34	32,4	74	25
Slovénie	5,7	72	65	7,3	69	77	6,6	62	78
Slovaquie	21,8	82	92	19,0	73	92	16,4	65	90
Finlande	28,8	61	95	34,5	55	91	33,2	46	92
Suède	47,4	39	98	51,0	36	103	45,5	30	103
Royaume-Uni	210,6	91	2	234,2	89	15	190,7	82	43
Islande	2,4	32	100	3,4	29	102	5,8	15	102
Norvège	21,4	53	-799	27,2	56	-1 232	30,0	60	-987
Monténégro	:	:	:	1,0	56	49	1,0	66	41
ARY de Macédoine	2,4	98	48	2,9	83	45	2,7	76	58
Albanie	2,6	76	8	2,2	67	73	2,2	59	11
Serbie	19,6	91	34	15,7	89	41	14,7	87	32
Turquie	52,3	82	64	85,6	88	81	131,9	88	88

: Données non disponibles.

Les données sources sont consultables [ici](#).

Informations géographiques

L'**Union européenne** (UE) comprend la Belgique, la Bulgarie, la République tchèque, le Danemark, l'Allemagne, l'Estonie, l'Irlande, la Grèce, l'Espagne, la France, la Croatie, l'Italie, Chypre, la Lettonie, la Lituanie, le Luxembourg, la Hongrie, Malte, les Pays-Bas, l'Autriche, la Pologne, le Portugal, la Roumanie, la Slovénie, la Slovaquie, la Finlande, la Suède et le Royaume-Uni.

La **zone euro** comprend la Belgique, l'Allemagne, l'Estonie, l'Irlande, la Grèce, l'Espagne, la France, l'Italie, Chypre, la Lettonie, la Lituanie, le Luxembourg, Malte, les Pays-Bas, l'Autriche, le Portugal, la Slovénie, la Slovaquie et la Finlande.

Méthodes et définitions

La **consommation intérieure brute d'énergie** correspond à la production primaire plus les importations, les produits de récupération et les variations de stocks, moins les exportations et les approvisionnements en combustibles des soutes maritimes (pour les navires de haute mer quel que soit leur pavillon). Elle indique donc l'énergie nécessaire à la satisfaction de la consommation intérieure dans les limites du territoire national.

Une **tonne équivalent pétrole** (tep) est une unité standardisée correspondant à une tonne de pétrole d'un pouvoir calorifique net égal à 41,868 gigajoules. C'est une mesure commune utile pour additionner les différents combustibles, en fonction de leur contenu en énergie. Ainsi par exemple, un GJ d'énergie nucléaire équivaut à 0,024 tonne de pétrole et une tonne de charbon gras contient autant d'énergie que 0,7 tonne de pétrole. Les charbons maigres contiennent moins d'énergie.

«**Combustibles fossiles**» est un terme générique désignant les sources d'énergie non renouvelables, telles que le charbon, les produits charbonniers, le gaz naturel, les produits dérivés du gaz, le pétrole brut, les produits pétroliers et les déchets non renouvelables. Les combustibles fossiles sont à base de carbone et leur combustion entraîne la libération de carbone dans l'atmosphère terrestre (carbone qui a été stocké il y a des centaines de millions d'années). Il est estimé qu'environ 80% de l'ensemble des émissions de CO₂ et de gaz à effet de serre d'origine humaine proviennent de la combustion de combustibles fossiles.

Le **taux de dépendance énergétique** indique la dépendance d'une économie vis-à-vis des importations pour satisfaire ses besoins énergétiques. Il est obtenu en divisant les importations nettes d'énergie (importations moins les exportations) par la consommation intérieure brute d'énergie (qui comprend les variations des stocks), y compris les combustibles livrés aux soutes maritimes internationales. Le résultat est exprimé en pourcentage. Un taux de dépendance négatif signifie que le pays est exportateur net d'énergie, tandis qu'un taux supérieur à 100% indique que des stocks sont constitués.

Plus d'informations

Section du site web d'Eurostat consacrée aux statistiques de l'énergie.

Base de données d'Eurostat sur l'énergie.


Article Statistics Explained d'Eurostat sur les économies d'énergie (disponible uniquement en anglais).

Statistical news d'Eurostat sur la dépendance énergétique (disponible uniquement en anglais).

Stratégie pour la sécurité énergétique de la Commission européenne.

Publié par: **Service de presse d'Eurostat**


Vincent BOURGEAIS
Tél: +352-4301-33 444
eurostat-pressoffice@ec.europa.eu

 ec.europa.eu/eurostat/

Production des données:

Marek STURC
Tél: +352-4301- 33 474
marek.sturc@ec.europa.eu

 [@EU_Eurostat](https://twitter.com/EU_Eurostat)

 **Demandes média:** Eurostat media support / Tél: +352-4301-33 408 / eurostat-mediasupport@ec.europa.eu