

224/2016 – 15. November 2016

September 2016

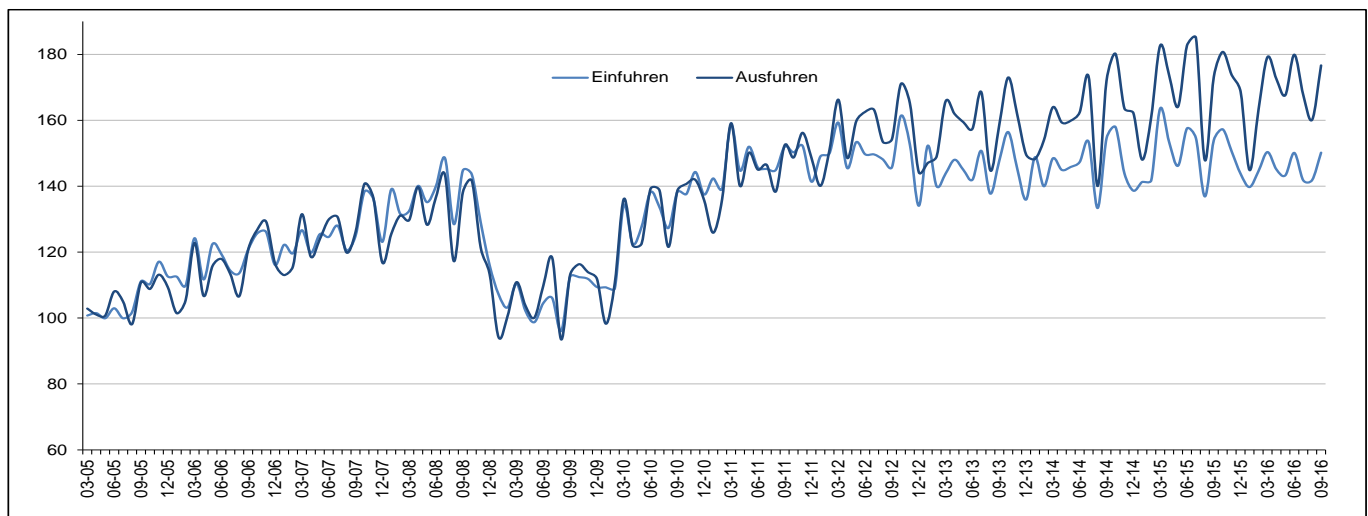
Überschuss des Euroraums im internationalen Warenverkehr in Höhe von 26,5 Mrd. Euro

Überschuss von 0,5 Mrd. Euro für die EU28

Euroraum

Nach ersten Schätzungen lagen die Warenausfuhren des **Euroraums** (ER19) in die restliche Welt im September 2016 bei 176,7 Milliarden Euro. Dies entspricht einem Anstieg von 2% gegenüber September 2015 (173,2 Mrd.). Die Einfuhren aus der restlichen Welt beliefen sich auf 150,2 Mrd. Euro. Dies entspricht einem Rückgang von 2% gegenüber September 2015 (154,0 Mrd.). Infolgedessen registrierte der **Euroraum** im September 2016 einen Überschuss von 26,5 Mrd. Euro im Warenverkehr mit der restlichen Welt, gegenüber +19,2 Mrd. im September 2015. Der **Intra-Euroraum-Handel** blieb im September 2016 gegenüber September 2015 nahezu unverändert bei 148,3 Mrd. Euro.

Diese Daten werden von **Eurostat, dem statistischen Amt der Europäischen Union**, veröffentlicht.

Internationaler Warenverkehr des Euroraums, Mrd. Euro

Im Zeitraum Januar-September 2016 blieben die Warenausfuhren des **Euroraums** in die restliche Welt gegenüber Januar-September 2015 nahezu unverändert bei 1 512,0 Mrd. Euro, während die Einfuhren auf 1 307,1 Mrd. sanken (ein Rückgang von 3%). Infolgedessen verzeichnete der **Euroraum** einen Überschuss von 204,8 Mrd. Euro, gegenüber +169,1 Mrd. im Zeitraum Januar-September 2015. Der **Intra-Euroraum-Handel** belief sich im Zeitraum Januar-September 2016 auf 1 267,4 Mrd. Euro und war damit nahezu unverändert gegenüber dem Zeitraum Januar-September 2015.

Handel des ER19 - nicht saisonbereinigte Daten**Mrd. €**

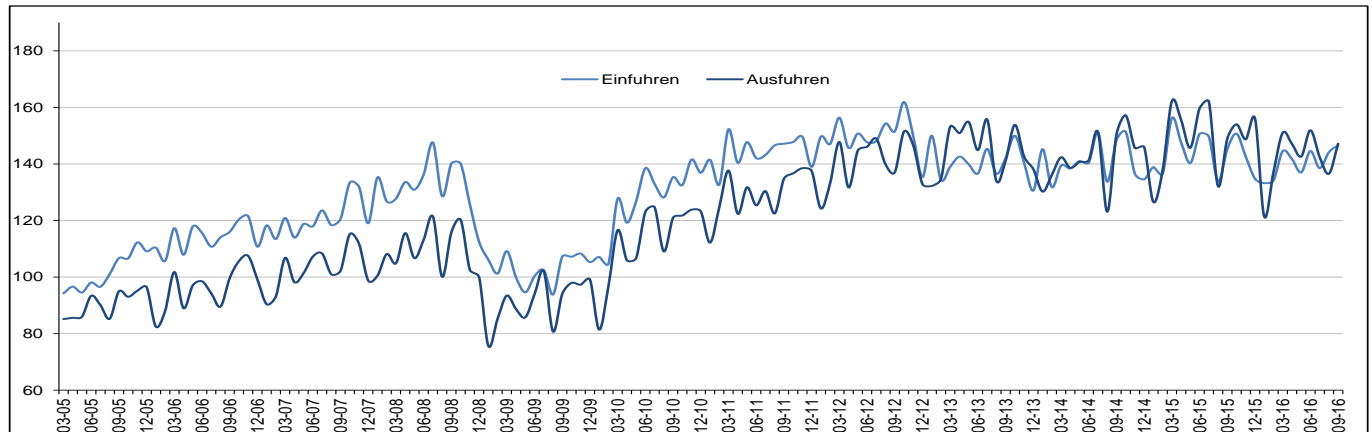
Handelsströme	Sep 15	Sep 16	Zuwachs	Jan-Sep 15	Jan-Sep 16	Zuwachs
Extra-ER19 Ausfuhren	173,2	176,7	2%	1 518,3	1 512,0	0%
Extra-ER19 Einfuhren	154,0	150,2	-2%	1 349,3	1 307,1	-3%
Extra-ER19 Handelsbilanzsaldo	19,2	26,5		169,1	204,8	
Intra-ER19 Handel	148,6	148,3	0%	1 262,1	1 267,4	0%

Der Quelldatensatz findet sich [hier](#).

Europäische Union

Nach ersten Schätzungen betragen die **Extra-EU28**-Warenausfuhren im September 2016 147,2 Milliarden Euro, ein Rückgang von 1% gegenüber September 2015 (148,9 Mrd.). Die Einfuhren aus der restlichen Welt beliefen sich auf 146,7 Mrd. Euro, ein Anstieg von 1% gegenüber September 2015 (145,2 Mrd.). Infolgedessen registrierte die **EU28** im September 2016 einen Überschuss von 0,5 Mrd. Euro im Warenverkehr mit der restlichen Welt, gegenüber +3,7 Mrd. im September 2015. Der **Intra-EU28**-Handel belief sich im September 2016 auf 271,4 Mrd. Euro und war damit nahezu unverändert gegenüber September 2015.

Internationaler Warenverkehr der EU28, Mrd. Euro



Im Zeitraum Januar-September 2016 beliefen sich die **Extra-EU28**-Warenausfuhren auf 1 277,4 Mrd. Euro (-4% gegenüber Januar-September 2015) und die Einfuhren auf 1 264,6 Mrd. (-3% gegenüber Januar-September 2015). Infolgedessen verzeichnete die **EU28** einen Überschuss von 12,7 Mrd. Euro, gegenüber +31,6 Mrd. im Zeitraum Januar-September 2015. Der **Intra-EU28**-Handel stieg im Zeitraum Januar-September 2016 auf 2 309,4 Mrd. Euro, ein Anstieg von 1% gegenüber dem Zeitraum Januar-September 2015.

Handel der EU28 - nicht saisonbereinigte Daten

Mrd. €

Handelsströme	Sep 15	Sep 16	Zuwachs	Jan-Sep 15	Jan-Sep 16	Zuwachs
Extra-EU28 Ausfuhren	148,9	147,2	-1%	1 330,5	1 277,4	-4%
Extra-EU28 Einfuhren	145,2	146,7	1%	1 298,9	1 264,6	-3%
Extra-EU28 Handelsbilanzsaldo	3,7	0,5		31,6	12,7	
Intra-EU28 Handel	271,8	271,4	0%	2 288,2	2 309,4	1%

Der Quelldatensatz findet sich [hier](#).

Wichtigste Produktgruppen - EU28

Mrd. €

	Extra-EU28-Ausfuhren			Extra-EU28-Einfuhren			Handelsbilanzsaldo	
	Jan-Sep 15	Jan-Sep 16	Zuwachs	Jan-Sep 15	Jan-Sep 16	Zuwachs	Jan-Sep 15	Jan-Sep 16
Gesamt	1 330,5	1 277,4	-4%	1 298,9	1 264,6	-3%	31,6	12,7
Primärerzeugnisse:	181,9	168,7	-7%	389,7	317,4	-19%	-207,8	-148,8
<i>Nahrungsmittel</i>	83,2	84,9	2%	80,5	80,7	0%	2,7	4,2
<i>Grundstoffe</i>	33,1	31,5	-5%	54,8	50,6	-8%	-21,7	-19,1
<i>Energie</i>	65,7	52,3	-20%	254,4	186,1	-27%	-188,8	-133,8
Industrieerzeugnisse:	1 094,0	1 070,9	-2%	873,9	881,5	1%	220,2	189,4
<i>Chem. Erzeugnisse</i>	236,5	233,4	-1%	138,9	140,1	1%	97,5	93,4
<i>Maschinen & Fahrzeuge</i>	556,6	543,4	-2%	392,5	402,3	3%	164,1	141,0
<i>Andere Erzeugnisse</i>	300,9	294,1	-2%	342,4	339,1	-1%	-41,5	-45,0
Sonstige	54,6	37,8	-31%	35,3	65,7	86%	19,2	-27,9

Der Quelldatensatz findet sich [hier](#).

Wichtigste Handelspartner - EU28

Mrd. €

	EU28-Ausfuhren nach			EU28-Einfuhren aus			Handelsbilanzsaldo	
	Jan-Sep 15	Jan-Sep 16	Zuwachs	Jan-Sep 15	Jan-Sep 16	Zuwachs	Jan-Sep 15	Jan-Sep 16
USA	277,6	268,9	-3%	186,5	184,4	-1%	91,2	84,6
China	127,0	123,3	-3%	258,4	253,2	-2%	-131,4	-130,0
Schweiz	110,5	102,0	-8%	75,9	94,5	25%	34,6	7,4
Russland	54,7	52,9	-3%	105,6	85,0	-19%	-50,9	-32,2
Türkei	59,8	57,8	-3%	45,4	49,3	9%	14,4	8,4
Japan	41,1	42,1	2%	44,7	49,6	11%	-3,6	-7,4
Norwegen	36,3	35,7	-2%	56,3	45,3	-20%	-19,9	-9,6
Südkorea	35,6	32,0	-10%	31,5	30,6	-3%	4,1	1,4
Indien	28,8	28,1	-2%	30,3	29,9	-1%	-1,6	-1,8
Kanada	26,4	26,2	-1%	21,5	21,6	0%	4,9	4,7

Der Quelldatensatz findet sich [hier](#).

Handel der Mitgliedstaaten insgesamt (Intra-EU + Extra-EU)

Mrd. €

	Ausfuhren insgesamt						Einfuhren insgesamt						Handelsbilanzsaldo					
	Gesamt		Intra-EU		Extra-EU		Gesamt		Intra-EU		Extra-EU		Gesamt		Intra-EU		Extra-EU	
	Jan-Sep 16	Zuwachs/Jan-Sep 15	Jan-Sep 16	Zuwachs/Jan-Sep 15	Jan-Sep 16	Zuwachs/Jan-Sep 15	Jan-Sep 16	Zuwachs/Jan-Sep 15	Jan-Sep 16	Zuwachs/Jan-Sep 15	Jan-Sep 16	Zuwachs/Jan-Sep 15	Jan-Sep 16	Zuwachs/Jan-Sep 15	Jan-Sep 16	Zuwachs/Jan-Sep 15	Jan-Sep 16	Zuwachs/Jan-Sep 15
Belgien	263,4	-2%	189,0	-2%	74,4	-2%	241,7	-5%	148,8	-6%	92,9	-3%	21,7	14,6	40,2	34,3	-18,5	-19,7
Bulgarien	17,2	-1%	11,8	6%	5,4	-13%	18,8	-4%	12,5	1%	6,3	-11%	-1,6	-2,2	-0,7	-1,3	-0,9	-0,9
Tschech. Rep.	109,4	5%	91,8	5%	17,6	0%	94,6	1%	75,2	4%	19,5	-9%	14,8	11,3	16,7	14,9	-1,8	-3,6
Dänemark	63,9	-1%	39,4	-1%	24,6	-2%	56,8	-1%	40,6	3%	16,3	-10%	7,1	7,4	-1,2	0,4	8,3	7,0
Deutschland	903,9	1%	532,3	3%	371,6	-1%	706,9	0%	470,0	1%	236,8	-3%	197,0	186,5	62,2	54,3	134,8	132,3
Estland	8,8	2%	6,5	0%	2,3	8%	10,0	2%	8,2	3%	1,8	-3%	-1,2	-1,2	-1,7	-1,5	0,5	0,3
Irland	84,9	4%	43,7	-1%	41,3	10%	48,4	-2%	33,1	3%	15,3	-12%	36,5	32,3	10,6	12,2	25,9	20,1
Griechenland	18,6	-4%	10,7	1%	7,9	-9%	32,1	1%	17,8	5%	14,3	-5%	-13,5	-12,6	-7,1	-6,3	-6,4	-6,3
Spanien	192,4	2%	128,5	4%	63,8	-3%	206,4	-1%	127,3	1%	79,1	-5%	-14,0	-19,9	1,2	-2,6	-15,2	-17,4
Frankreich	334,3	-1%	201,0	1%	133,3	-4%	383,3	0%	265,0	1%	118,3	-4%	-49,1	-45,1	-64,0	-61,3	14,9	16,1
Kroatien	8,9	4%	5,9	4%	3,0	3%	14,4	3%	11,2	4%	3,2	1%	-5,4	-5,4	-5,3	-5,1	-0,2	-0,2
Italien	307,8	0%	173,5	3%	134,2	-3%	270,5	-3%	162,6	1%	107,9	-8%	37,3	28,1	10,9	7,2	26,4	20,9
Zypern	1,2	-7%	0,6	-18%	0,6	6%	4,3	14%	3,3	18%	1,0	3%	-3,1	-2,5	-2,7	-2,1	-0,4	-0,4
Lettland	7,8	-3%	5,5	-3%	2,3	-2%	9,2	-5%	7,5	-4%	1,8	-11%	-1,4	-1,7	-1,9	-2,1	0,5	0,4
Litauen	16,4	-2%	10,1	-4%	6,4	1%	18,0	-5%	12,6	0%	5,4	-14%	-1,6	-2,1	-2,6	-2,2	1,0	0,0
Luxemburg	11,2	0%	9,3	-1%	1,9	9%	14,3	-8%	11,0	-2%	3,3	-24%	-3,1	-4,4	-1,7	-1,8	-1,4	-2,6
Ungarn	68,4	3%	55,9	4%	12,5	2%	62,7	1%	48,7	3%	13,9	-3%	5,7	4,4	7,1	6,5	-1,4	-2,0
Malta	2,1	20%	0,8	2%	1,3	35%	4,4	7%	2,3	-14%	2,1	43%	-2,3	-2,4	-1,5	-1,9	-0,9	-0,6
Niederlande	375,2	-2%	283,4	-2%	91,8	-1%	331,4	-4%	157,6	0%	173,9	-7%	43,7	37,8	125,8	132,0	-82,1	-94,1
Österreich	102,3	0%	72,3	1%	30,0	-2%	104,8	0%	81,6	2%	23,2	-5%	-2,6	-2,4	-9,3	-8,6	6,8	6,2
Polen	134,5	1%	107,1	1%	27,4	0%	130,4	-1%	94,1	1%	36,2	-7%	4,2	1,7	13,0	13,2	-8,8	-11,5
Portugal	37,2	0%	28,4	5%	8,8	-14%	44,8	-1%	34,8	1%	10,0	-7%	-7,6	-7,8	-6,4	-7,2	-1,2	-0,6
Rumänien	42,7	4%	32,1	7%	10,6	-3%	49,6	7%	38,3	8%	11,3	4%	-6,9	-5,5	-6,2	-5,6	-0,7	0,1
Slowenien	22,1	3%	16,8	3%	5,3	5%	20,3	2%	14,4	3%	5,9	-1%	1,8	1,5	2,4	2,4	-0,6	-0,9
Slowakei	51,4	3%	43,9	3%	7,5	2%	49,6	2%	39,8	5%	9,8	-5%	1,8	1,5	4,1	4,5	-2,3	-3,0
Finnland	38,5	-4%	22,8	-3%	15,7	-6%	40,0	-1%	29,4	1%	10,6	-5%	-1,5	0,0	-6,6	-5,7	5,2	5,7
Schweden	92,6	-1%	55,0	0%	37,6	-4%	92,9	1%	66,1	4%	26,8	-5%	-0,4	2,2	-11,2	-8,7	10,8	10,9
Ver. Königreich	269,7	-13%	131,4	-5%	138,2	-19%	435,6	4%	217,7	-3%	217,8	12%	-165,9	-112,3	-86,3	-87,7	-79,6	-24,6

Der Quelldatensatz findet sich [hier](#).

Geografische Informationen

Zum **Euroraum** (ER19) gehören Belgien, Deutschland, Estland, Irland, Griechenland, Spanien, Frankreich, Italien, Zypern, Lettland, Litauen, Luxemburg, Malta, die Niederlande, Österreich, Portugal, Slowenien, die Slowakei und Finnland.

Zur **Europäischen Union** (EU28) gehören Belgien, Bulgarien, die Tschechische Republik, Dänemark, Deutschland, Estland, Irland, Griechenland, Spanien, Frankreich, Kroatien, Italien, Zypern, Lettland, Litauen, Luxemburg, Ungarn, Malta, die Niederlande, Österreich, Polen, Portugal, Rumänien, Slowenien, die Slowakei, Finnland, Schweden und das Vereinigte Königreich.

Methoden und Definitionen

Seit der Einführung von Intrastat für den Intra-EU-Handel am 1. Mai 1993 lag der Wert der Versendungen stets über dem der Eingänge. Theoretisch sollte der Wert der Eingänge geringfügig über dem der Versendungen liegen, da die Versendungen FOB und die Eingänge CIF angegeben werden. Eurostat zieht die Versendungen als das zuverlässigere Maß des gesamten Intra-EU-Handels heran, da die Erfassung auf aggregierter Ebene bei den „Versendungen insgesamt“ besser funktioniert als bei den „Eingängen insgesamt“. Wegen dieser Divergenz im Intra-EU-Handel und der Schwierigkeiten, absolute Zahlen auf der Ebene der Mitgliedstaaten zu interpretieren, ist bei der Betrachtung der Handelsbilanzen der einzelnen Mitgliedstaaten Vorsicht geboten. Gleiches gilt für die Interpretation der Handelsbilanz der Eurozone, die Teile des Intra-EU-Handels beinhaltet.

Die nationalen Konzepte können von der von Eurostat verwendeten harmonisierten Methodik abweichen, was zu Unterschieden zwischen den in dieser Pressemitteilung und den auf nationaler Ebene veröffentlichten Daten führen kann, und zwar sowohl bei den Rohdaten als auch bei den saisonbereinigten Daten.

Die Produkte werden nach dem Internationalen Warenverzeichnis für den Außenhandel (Standard international trade classification - SITC), Revision 4, gegliedert.

Revisionen und Zeitplan

Diese Pressemitteilung basiert auf Daten, die am 10. November 2016 verfügbar waren. Hierbei handelt es sich um vorläufige Zahlen auf der Grundlage der von den Mitgliedstaaten übermittelten Informationen. Mit regelmäßigen Revisionen dieser Angaben bis zu zwei Jahre nach Ablauf des Berichtsmonats ist zu rechnen.

Weitere Informationen

Eurostat-Webseite, Rubrik Internationaler Warenverkehr

Eurostat-Datenbank, Rubrik Internationaler Warenverkehr

Eurostat, „Statistics Explained“-Artikel über Statistiken zum internationalen Warenverkehr

Eurostat, Veröffentlichungskalender der Euro-Indikatoren

Herausgeber: **Eurostat-Pressestelle**


Vincent BOURGEAIS
Tel. +352-4301-33444
eurostat-pressoffice@ec.europa.eu

 ec.europa.eu/eurostat/

Weitere Auskünfte zu den Daten erteilt:

Anne BERTHOMIEU-CRISTALLO
Tel. +352-4301-33616
estat-etfree@ec.europa.eu

 [@EU_Eurostat](https://twitter.com/EU_Eurostat)

 **Medien-Anfragen:** Eurostat Media Support / Tel. +352-4301-33408 / eurostat-mediasupport@ec.europa.eu

Anhang - Saisonbereinigte Daten

Im September 2016 gegenüber August 2016 sanken die saisonbereinigten Ausfuhren des **Euroraums** um 0,5% und die Einfuhren um 1,6%. Der saisonbereinigte Saldo betrug +24,9 Mrd. Euro, ein Anstieg gegenüber August (+23,4 Mrd.).

Handel des ER19 - saisonbereinigte Daten

Mrd. €

Handelsströme	Okt 15	Nov 15	Dez 15	Jan 16	Feb 16	Mär 16	Apr 16	Mai 16	Jun 16	Jul 16	Aug 16	Sep 16
Extra-ER19 Ausfuhren	168,6	168,5	170,9	167,4	167,0	168,3	168,8	165,8	167,6	166,3	170,0	169,1
Extra-ER19 Einfuhren	149,1	147,2	148,2	147,1	147,3	144,0	143,7	141,9	144,1	145,5	146,6	144,3
Extra-ER19 Handelsbilanzsaldo	19,5	21,3	22,7	20,3	19,7	24,3	25,1	23,9	23,6	20,8	23,4	24,9
Intra-ER19 Handel	141,2	141,2	140,5	140,6	140,5	140,1	140,1	138,2	141,1	140,0	142,5	140,2

Der Quelldatensatz findet sich [hier](#).

Im September 2016 gegenüber August 2016 sanken die saisonbereinigten Ausfuhren der **EU28** um 0,2% und die Einfuhren um 1,7%. Der saisonbereinigte Saldo lag bei +0,2 Mrd. Euro, ein Anstieg gegenüber August (-2,0 Mrd.).

Handel der EU28 - saisonbereinigte Daten

Mrd. €

Handelsströme	Okt 15	Nov 15	Dez 15	Jan 16	Feb 16	Mär 16	Apr 16	Mai 16	Jun 16	Jul 16	Aug 16	Sep 16
Extra-ER19 Ausfuhren	145,3	145,9	150,9	143,8	141,9	144,1	143,5	140,6	141,9	140,6	142,3	142,0
Extra-ER19 Einfuhren	143,5	140,4	139,2	138,4	139,3	140,5	140,8	136,2	139,5	140,6	144,4	141,9
Extra-ER19 Handelsbilanzsaldo	1,7	5,5	11,6	5,4	2,6	3,6	2,7	4,3	2,4	0,0	-2,0	0,2
Intra-ER19 Handel	257,5	258,3	256,4	256,4	256,2	255,3	256,4	252,0	257,0	254,6	258,4	255,6

Der Quelldatensatz findet sich [hier](#).

Beitrag der EU28 Mitgliedstaaten zum Extra-EU28-Handel - saisonbereinigte Daten

Mrd. €

	Ausfuhren insgesamt			Einfuhren insgesamt			Handelsbilanzsaldo	
	Aug 16	Sep 16	Zuwachs	Aug 16	Sep 16	Zuwachs	Aug 16	Sep 16
EU28	142,3	142,0	-0,2%	144,4	141,9	-1,7%	-2,0	0,2
Belgien	8,6	8,6	0,9%	10,2	10,1	-1,2%	-1,6	-1,4
Bulgarien	0,6	0,6	-0,3%	0,8	0,7	-11,1%	-0,2	-0,1
Tschech. Rep.	2,0	2,0	0,0%	2,2	2,1	-2,8%	-0,2	-0,1
Dänemark	2,7	2,7	-3,3%	1,8	2,0	11,3%	0,9	0,6
Deutschland	41,4	40,4	-2,4%	26,6	25,8	-3,1%	14,9	14,7
Estland	0,3	0,3	0,7%	0,2	0,2	-5,5%	0,1	0,1
Irland	4,7	4,6	-3,2%	1,8	1,8	0,7%	3,0	2,8
Griechenland	1,0	1,0	6,7%	1,4	1,5	7,1%	-0,5	-0,5
Spanien	7,0	7,1	1,2%	8,9	8,6	-3,2%	-1,8	-1,5
Frankreich	15,2	15,0	-1,5%	13,4	13,3	-0,7%	1,8	1,7
Kroatien	0,3	0,4	2,1%	0,4	0,4	-8,5%	0,0	0,0
Italien	15,3	15,5	1,6%	12,0	11,6	-3,7%	3,3	4,0
Zypern	0,1	0,1	7,4%	0,1	0,1	2,3%	0,0	0,0
Lettland	0,3	0,2	-7,3%	0,2	0,2	-6,1%	0,1	0,1
Litauen	0,7	0,7	1,9%	0,6	0,6	-5,8%	0,1	0,2
Luxemburg	0,2	0,2	3,5%	0,4	0,4	-14,2%	-0,2	-0,1
Ungarn	1,4	1,5	6,5%	1,6	1,6	0,4%	-0,2	-0,1
Malta	0,1	0,1	-2,6%	0,1	0,1	62,2%	0,0	0,0
Niederlande	10,2	10,8	6,1%	19,4	19,5	0,6%	-9,2	-8,7
Österreich	3,3	3,3	1,8%	2,7	2,3	-14,9%	0,6	1,0
Polen	3,0	3,0	1,3%	4,2	4,1	-0,8%	-1,2	-1,1
Portugal	1,0	1,0	4,5%	1,2	1,1	-7,0%	-0,2	-0,1
Rumänien	1,2	1,2	-6,9%	1,4	1,2	-11,8%	-0,2	-0,1
Slowenien	0,6	0,6	5,0%	0,7	0,6	-12,8%	-0,1	0,0
Slowakei	0,9	0,9	-9,7%	1,2	1,1	-8,6%	-0,3	-0,3
Finnland	1,8	1,8	1,2%	1,2	1,1	-9,4%	0,5	0,7
Schweden	4,0	4,3	6,4%	3,1	3,0	-4,1%	1,0	1,3
Ver. Königreich	14,4	14,1	-2,0%	26,6	26,8	0,7%	-12,2	-12,7

Der Quelldatensatz findet sich [hier](#).

Internationaler Warenverkehrssaldo, saisonbereinigt, Mrd. Euro

