

205/2016 - 24 octobre 2016

Deuxième trimestre 2016 par rapport au premier trimestre 2016

La dette publique en baisse à 91,2% du PIB dans la zone euro

En baisse à 84,3% du PIB dans l'UE28

À la fin du deuxième trimestre 2016, le ratio de la dette publique par rapport au PIB s'est établi à 91,2% dans la **zone euro** (ZE19), contre 91,3% à la fin du premier trimestre 2016. Dans l'**UE28**, le ratio a également diminué, passant de 84,5% à 84,3%. Par rapport au deuxième trimestre 2015, le ratio de la dette publique par rapport au PIB a baissé dans la **zone euro** (de 92,1% à 91,2%) ainsi que dans l'**UE28** (de 87,5% à 84,3%).

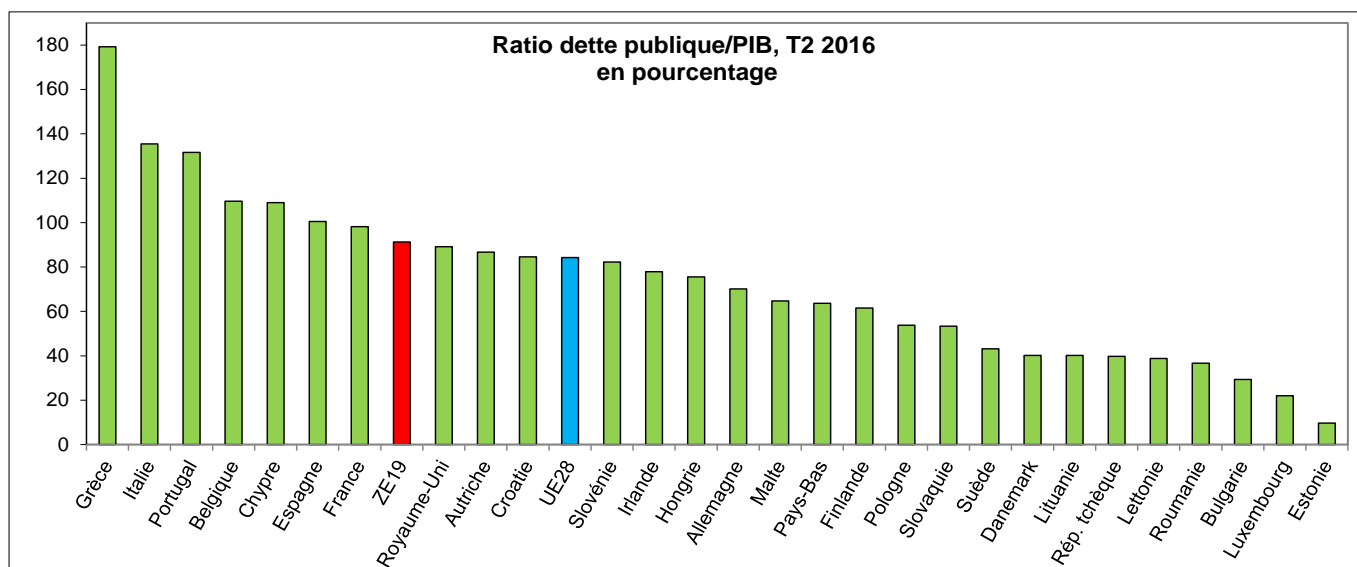
À la fin du deuxième trimestre 2016, les titres de créances ont représenté 79,5% de la dette publique de la **zone euro** et 81,0% de celle de l'**UE28**, les crédits respectivement 17,5% et 15,2%, et le numéraire et dépôts 2,9% et 3,9%. En raison de l'implication des gouvernements de l'UE dans l'aide financière à certains États membres, des données trimestrielles sur les prêts intergouvernementaux sont également publiées. À la fin du deuxième trimestre 2016, la part des prêts intergouvernementaux dans le PIB s'est établie à 2,2% dans la **zone euro** et à 1,6% dans l'**UE28**.

Ces chiffres sont publiés par **Eurostat, l'office statistique de l'Union européenne**.

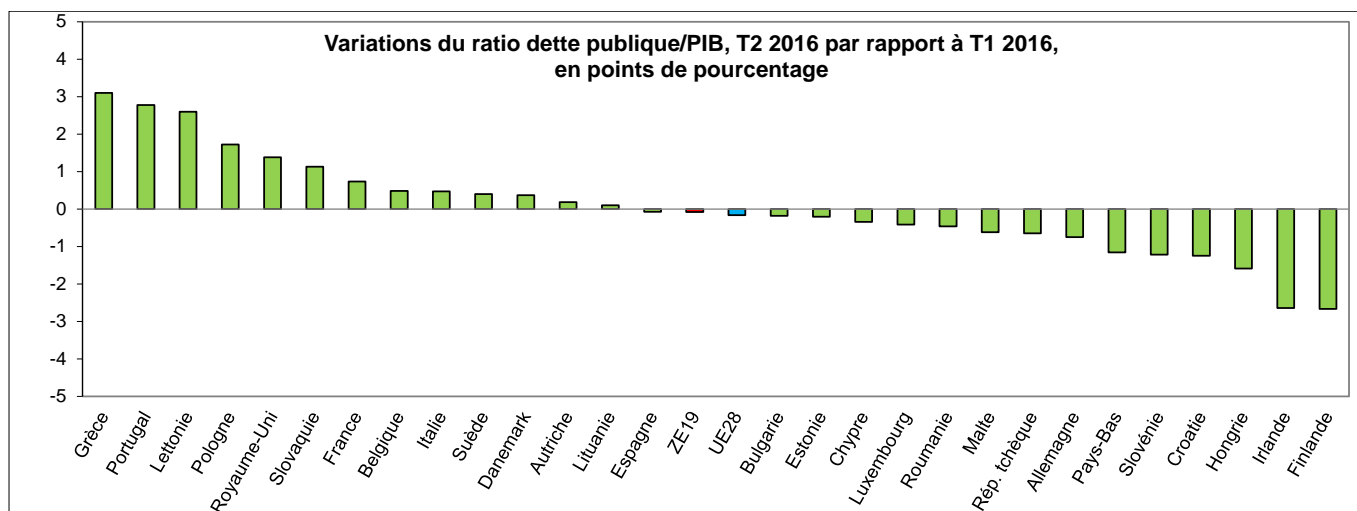
		T2 2015	T1 2016	T2 2016
ZE19				
Dette publique	(millions euros)	9 475 475	9 609 415	9 679 287
	(% du PIB)	92,1	91,3	91,2
dont: Numéraire et dépôts	(millions euros)	282 897	287 254	284 440
	(% de la dette totale)	3,0	3,0	2,9
Titres de créances	(millions euros)	7 510 899	7 621 642	7 698 361
	(% de la dette totale)	79,3	79,3	79,5
Crédits	(millions euros)	1 681 680	1 700 518	1 696 487
	(% de la dette totale)	17,7	17,7	17,5
Mémo: prêts intergouvernementaux	(millions euros)	229 652	230 969	230 968
	(% du PIB)	2,2	2,2	2,2
UE28				
Dette publique	(millions euros)	12 556 053	12 477 333	12 504 032
	(% du PIB)	87,5	84,5	84,3
dont: Numéraire et dépôts	(millions euros)	511 965	492 962	481 701
	(% de la dette totale)	4,1	4,0	3,9
Titres de créances	(millions euros)	10 158 546	10 082 747	10 125 695
	(% de la dette totale)	80,9	80,8	81,0
Crédits	(millions euros)	1 885 543	1 901 624	1 896 636
	(% de la dette totale)	15,0	15,2	15,2
Mémo: prêts intergouvernementaux	(millions euros)	235 188	236 046	235 872
	(% du PIB)	1,6	1,6	1,6

Dette publique par État membre à la fin du deuxième trimestre 2016

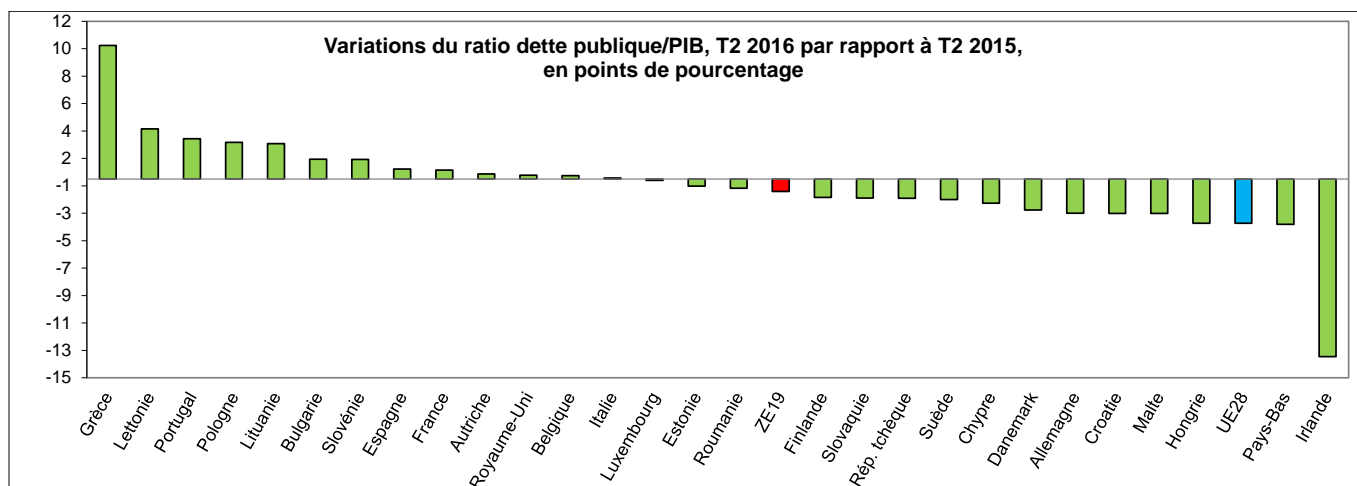
Les ratios les plus élevés de la dette publique par rapport au PIB à la fin du deuxième trimestre 2016 ont été enregistrés en **Grèce** (179,2%), en **Italie** (135,5%) ainsi qu'au **Portugal** (131,7%), et les plus faibles en **Estonie** (9,7%), au **Luxembourg** (22,0%) et en **Bulgarie** (29,4%).



Par rapport au premier trimestre 2016, treize États membres ont enregistré une hausse de leur ratio de dette publique par rapport au PIB à la fin du deuxième trimestre 2016, et quinze autres une diminution. Les plus fortes hausses du ratio ont été relevées en **Grèce** (+3,1 points de pourcentage – pp), au **Portugal** (+2,8 pp) ainsi qu'en **Lettonie** (+2,6 pp). Les baisses les plus marquées ont été relevées en **Finlande** (-2,7 pp), en **Irlande** (-2,6 pp) et en **Hongrie** (-1,6 pp).



Par rapport au deuxième trimestre 2015, treize États membres ont enregistré une hausse de leur ratio de la dette publique par rapport au PIB à la fin du deuxième trimestre 2016 et quinze autres une baisse. Les plus fortes hausses du ratio ont été enregistrées en **Grèce** (+9,7 pp), en **Lettonie** (+3,7 pp), au **Portugal** (+2,9 pp), en **Pologne** (+2,7 pp) ainsi qu'en **Lituanie** (+2,6 pp), tandis que les baisses les plus marquées ont été observées en **Irlande** (-13,0 pp), aux **Pays-Bas** (-3,3 pp) et en **Hongrie** (-3,2 pp).



Informations géographiques

La **zone euro** (ZE19) comprend la Belgique, l'Allemagne, l'Estonie, l'Irlande, la Grèce, l'Espagne, la France, l'Italie, Chypre, la Lettonie, la Lituanie, le Luxembourg, Malte, les Pays-Bas, l'Autriche, le Portugal, la Slovénie, la Slovaquie et la Finlande.

L'**UE28** comprend la Belgique, la Bulgarie, la République tchèque, le Danemark, l'Allemagne, l'Estonie, l'Irlande, la Grèce, l'Espagne, la France, la Croatie, l'Italie, Chypre, la Lettonie, la Lituanie, le Luxembourg, la Hongrie, Malte, les Pays-Bas, l'Autriche, la Pologne, le Portugal, la Roumanie, la Slovénie, la Slovaquie, la Finlande, la Suède et le Royaume-Uni.

Méthodes et définitions

Les données trimestrielles sur la dette publique sont collectées par les États membres, conformément au système européen des comptes nationaux (SEC 2010) - voir annexe B, programme de transmission SEC 2010 - et se réfèrent à la définition de la dette selon Maastricht.

La **dette des administrations publiques** est définie comme la dette brute consolidée de l'ensemble du secteur des administrations publiques en cours à la fin du trimestre (en valeur nominale). La dette des administrations publiques se compose du passif des administrations publiques pour les catégories suivantes: numéraire et dépôts (AF.2); titres de créances (AF.3) et crédits (AF.4), tels que définis dans le SEC 2010.

Pour chaque trimestre, le **ratio de la dette publique par rapport au PIB** est calculé en utilisant la somme des PIB des quatre derniers trimestres. Les données trimestrielles sur le PIB sont les plus récentes fournies par les États membres de l'UE. Alors que les données trimestrielles de la dette sont cohérentes avec les données annuelles, des différences se produisent entre les chiffres trimestriels et annuels du PIB.

Afin de consolider de façon appropriée la dette publique et pour fournir ces informations aux utilisateurs, Eurostat publie des données sur les **prêts accordés, entre elles, par les administrations publiques** et ces prêts sont exclus du calcul de la dette de la ZE19 et de l'UE28. Les concepts et définitions sont basés sur le SEC 2010 et sur les règles relatives aux statistiques de la procédure de déficit excessif. Les données concernent les stocks de prêts relatifs à des créances sur d'autres États membres de l'UE. La base de valorisation est le stock de prêts en valeur nominale en cours, à la fin de chaque trimestre. Depuis le premier trimestre 2011, les chiffres des prêts intergouvernementaux se rapportent principalement aux prêts accordés à la Grèce, à l'Irlande et au Portugal. Ils comprennent les prêts accordés par le Fonds européen de stabilité financière.

Pour les données d'encours, telles que la dette publique, les taux de change en fin de période sont utilisés pour la compilation des agrégats UE. Pour les données de flux, comme le PIB, les taux de change moyens sont utilisés. L'agrégat UE28, libellé en euros, est susceptible de fluctuer en raison des mouvements de taux de change entre l'euro et les autres devises de l'UE.

Plus d'informations

Données trimestrielles sur la dette publique des États membres

Décision d'Eurostat concernant le FESF

Des données supplémentaires sont disponibles dans la publication sur les statistiques trimestrielles des finances publiques

SEC 2010: Règlement (UE) 549/2013 relatif au système européen des comptes nationaux et régionaux

Calendrier de diffusion des €-indicateurs d'Eurostat

Publié par: **Service de presse d'Eurostat**

Tim ALLEN
Tél: +352-4301-33 444
eurostat.pressoffice@ec.europa.eu

 ec.europa.eu/eurostat/


 [@EU Eurostat](https://twitter.com/EU_Eurostat)

Plus d'informations sur les données:

Kornelia BEZHANOVA
Monika GAPINSKA
Irena KOSTADINOVA
Reuben SEYCHELL
Laura WAHRIG

Tél: +352-4301-37 687

estat-financial-accounts@ec.europa.eu

 **Demandes média:** Eurostat media support / Tél: +352-4301-33 408 / eurostat-mediasupport@ec.europa.eu

Dettes publiques par État membre

		Dettes brutes des administrations publiques								Composantes de la dette publique, en % du PIB			Prêts intergouvernementaux**
		Millions monnaie nationale			% du PIB			Variation en pp du PIB, T2 2016 par rapport à:		Numéraire et dépôts	Titres de créances	Crédits	% du PIB
		T2 2015	T1 2016	T2 2016	T2 2015	T1 2016	T2 2016	T2 2015	T1 2016	T2 2016	T2 2016	T2 2016	T2 2016
ZE19	euro	9 475 475	9 609 415	9 679 287	92,1	91,3	91,2	-0,9	-0,1	2,7	72,6	16,0	2,2
UE28	euro	12 556 053	12 477 333	12 504 032	87,5	84,5	84,3	-3,2	-0,2	3,2	68,3	12,8	1,6
Belgique	euro	442 318	449 838	455 330	109,4	109,2	109,7	0,2	0,5	0,3	90,0	19,4	2,1
Bulgarie	BGN	24 238	26 497	26 445	27,9	29,6	29,4	1,4	-0,2	-	23,3	6,0	0,0
Rép. tchèque	CZK	1 828 485	1 857 425	1 847 893	41,2	40,4	39,8	-1,4	-0,6	0,2	35,9	3,6	0,0
Danemark	DKK	838 671	790 108	799 454	42,5	39,8	40,2	-2,3	0,4	0,8	30,9	8,4	0,2
Allemagne	euro	2 160 596	2 167 043	2 168 192	72,6	70,9	70,1	-2,5	-0,8	0,4	50,5	19,2	2,2
Estonie	euro	2 043	2 015	1 987	10,2	9,9	9,7	-0,5	-0,2	0,2	1,1	8,4	2,2
Irlande	euro	203 756	206 626	200 106	90,8	80,5	77,8	-13,0	-2,6	8,2	48,3	21,4	0,1
Grèce	euro	301 266	309 091	315 292	169,5	176,1	179,2	9,7	3,1	3,3	34,8	141,1	0,0
Espagne	euro	1 057 561	1 096 150	1 106 693	99,8	100,6	100,5	0,7	-0,1	0,4	82,2	18,0	2,7
France	euro	2 106 008	2 139 107	2 170 812	97,6	97,5	98,2	0,6	0,7	1,7	83,4	13,1	2,3
Croatie*	HRK	287 396	288 095	285 676	87,1	85,8	84,6	-2,5	-1,2	0,0	53,9	30,7	0,0
Italie	euro	2 205 970	2 230 250	2 250 402	135,4	135,0	135,5	0,1	0,5	10,4	114,9	10,3	2,6
Chypre	euro	19 266	19 046	19 044	110,7	109,3	109,0	-1,8	-0,3	0,0	33,7	75,2	1,9
Lettonie	euro	8 436	8 855	9 575	35,2	36,3	38,9	3,7	2,6	1,2	27,7	10,0	0,0
Lituanie	euro	13 849	15 035	15 177	37,6	40,0	40,1	2,6	0,1	1,4	31,2	7,5	0,0
Luxembourg	euro	11 181	11 514	11 357	22,1	22,4	22,0	-0,1	-0,4	0,5	12,1	9,4	1,2
Hongrie	HUF	25 886 602	26 156 157	25 907 917	78,8	77,2	75,6	-3,2	-1,6	0,1	66,0	9,5	0,0
Malte	euro	5 661	5 846	5 857	67,3	65,4	64,8	-2,5	-0,6	0,8	60,5	3,5	2,5
Pays-Bas	euro	448 199	441 635	436 833	67,0	64,8	63,7	-3,3	-1,2	0,3	50,3	13,2	2,0
Autriche	euro	288 795	296 332	298 808	86,3	86,5	86,7	0,4	0,2	1,7	71,0	14,0	2,3
Pologne	PLN	892 160	938 559	977 832	51,1	52,1	53,8	2,7	1,7	0,2	42,6	10,9	0,0
Portugal	euro	227 275	233 303	239 827	128,7	128,9	131,7	2,9	2,8	11,2	71,8	48,7	0,6
Roumanie	RON	256 011	267 208	269 780	37,4	37,2	36,7	-0,7	-0,5	0,7	26,8	9,3	0,0
Slovénie	euro	30 662	32 506	32 314	80,9	83,5	82,3	1,4	-1,2	0,4	70,9	11,0	2,9
Slovaquie	euro	41 904	41 034	42 260	54,7	52,2	53,3	-1,4	1,1	0,4	45,5	7,4	2,4
Finlande	euro	130 311	135 099	130 332	62,9	64,2	61,6	-1,3	-2,7	0,3	47,6	13,6	2,1
Suède	SEK	1 809 094	1 809 037	1 850 396	44,7	42,8	43,2	-1,5	0,4	1,7	31,5	10,0	0,1
Royaume-Uni	GBP	1 641 778	1 651 935	1 689 816	88,9	87,8	89,1	0,3	1,4	8,0	79,1	1,9	0,2
Norvège	NOK	920 450	1 018 440	1 093 065	29,4	32,9	35,3	5,9	2,4	-	16,4	18,9	-

* Données provisoires - Ne s'applique pas ou zéro
 Les données sources sont consultables [ici](#).

** actifs