

116/2016 – 15. Juni 2016

April 2016

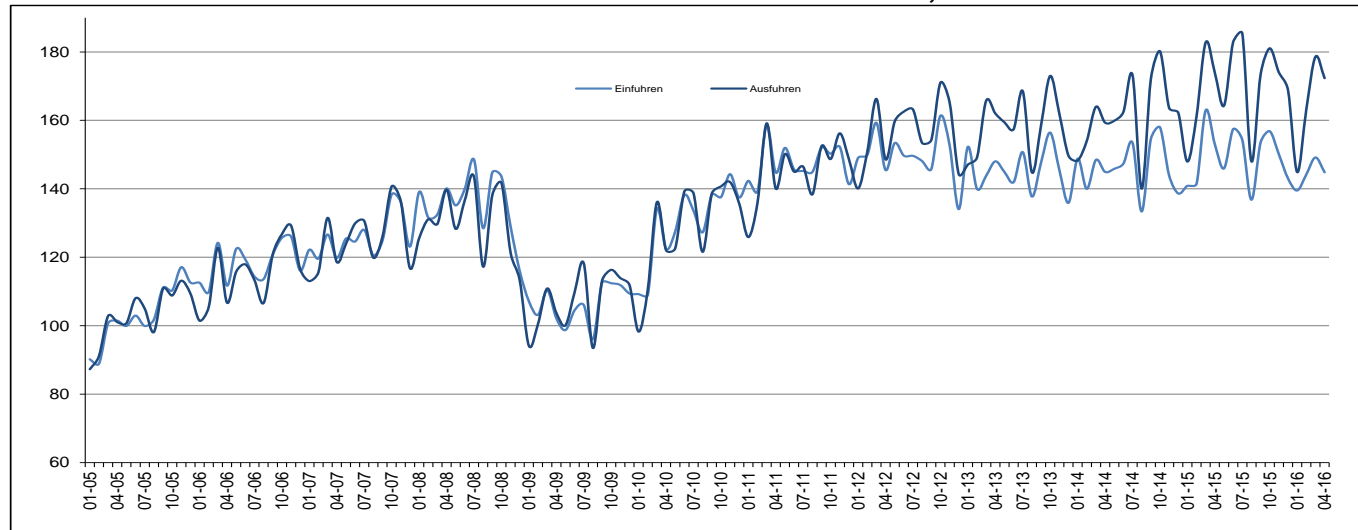
# Überschuss des Euroraums im internationalen Warenverkehr in Höhe von 27,5 Mrd. Euro

## Überschuss von 5,6 Mrd. Euro für die EU28

### Euroraum

Nach ersten Schätzungen lagen die Warenausfuhren des **Euroraums** (ER19) in die restliche Welt im April 2016 bei 172,3 Milliarden Euro. Dies entspricht einem Rückgang von 1% gegenüber April 2015 (173,9 Mrd. Euro). Die Einfuhren aus der restlichen Welt beliefen sich auf 144,8 Mrd. Euro. Dies entspricht einem Rückgang von 5% gegenüber April 2015 (153,0 Mrd.). Infolgedessen registrierte der **Euroraum** im April 2016 einen Überschuss von 27,5 Mrd. Euro im Warenverkehr mit der restlichen Welt, gegenüber +20,9 Mrd. im April 2015. Der **Intra-Euroraum**-Handel stieg im April 2016 auf 142,8 Mrd. Euro, was einem Anstieg von 1% gegenüber April 2015 entspricht.

Diese Daten werden von **Eurostat, dem statistischen Amt der Europäischen Union**, veröffentlicht.

**Internationaler Warenverkehr des Euroraums, Mrd. Euro**

Im Zeitraum Januar-April 2016 beliefen sich die Warenausfuhren des **Euroraums** in die restliche Welt auf 659,0 Mrd. Euro (-1% gegenüber Januar-April 2015) und die Einfuhren auf 577,7 Mrd. (-3% gegenüber Januar-April 2015). Infolgedessen verzeichnete der **Euroraum** einen Überschuss von 81,3 Mrd. Euro, gegenüber +67,6 Mrd. im Zeitraum Januar-April 2015. Der **Intra-Euroraum**-Handel blieb im Zeitraum Januar-April 2016 nahezu unverändert bei 565,3 Mrd. Euro.

**Handel des ER19 - nicht saisonbereinigte Daten****Mrd. €**

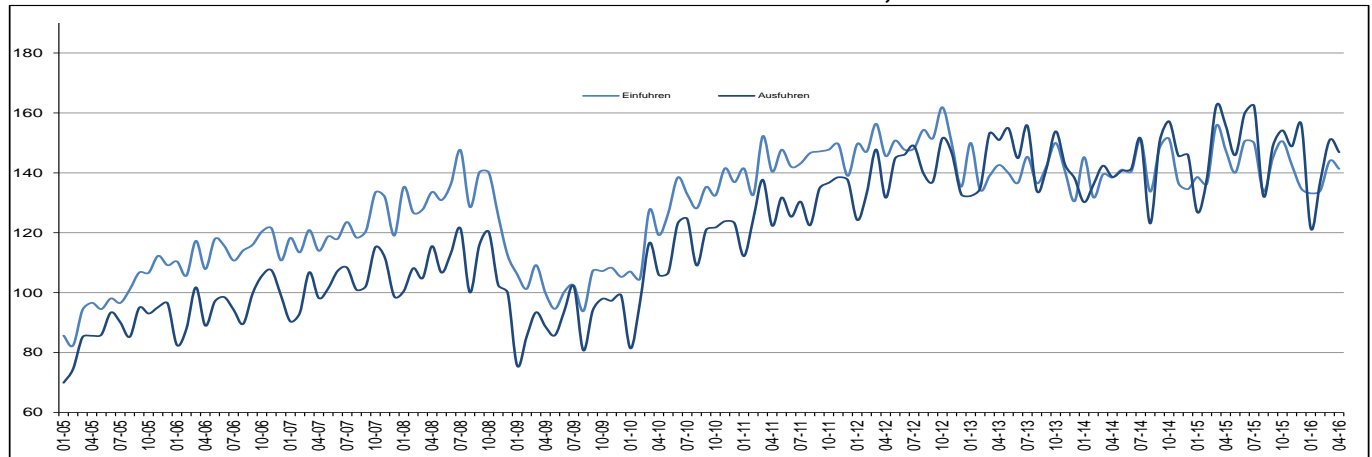
Handelsströme	Apr 15	Apr 16	Zuwachs	Jan-Apr 15	Jan-Apr 16	Zuwachs
Extra-ER19 Ausfuhren	173,9	172,3	-1%	665,9	659,0	-1%
Extra-ER19 Einfuhren	153,0	144,8	-5%	598,3	577,7	-3%
Extra-ER19 Handelsbilanzsaldo	20,9	27,5		67,6	81,3	
Intra-ER19 Handel	141,8	142,8	1%	562,7	565,3	0%

Der Quelldatensatz findet sich [hier](#).

## Europäische Union

Nach ersten Schätzungen betragen die **Extra-EU28**-Warenausfuhren im April 2016 146,9 Milliarden Euro. Dies entspricht einem Rückgang von 6% gegenüber April 2015 (155,7 Mrd. Euro). Die Einfuhren aus der restlichen Welt beliefen sich auf 141,3 Mrd. Euro. Dies entspricht einem Rückgang von 4% gegenüber April 2015 (147,5 Mrd.). Infolgedessen registrierte die **EU28** im April 2016 einen Überschuss von 5,6 Mrd. Euro im Warenverkehr mit der restlichen Welt, gegenüber +8,2 Mrd. im April 2015. Der **Intra-EU28**-Handel stieg im April 2016 auf 260,9 Mrd. Euro, was einem Anstieg von 2% gegenüber April 2015 entspricht.

### Internationaler Warenverkehr der EU28, Mrd. Euro



Im Zeitraum Januar-April 2016 beliefen sich die **Extra-EU28**-Warenausfuhren auf 556,4 Mrd. Euro (-5% gegenüber Januar-April 2015) und die Einfuhren auf 552,5 Mrd. (-4% gegenüber Januar-April 2015). Infolgedessen verzeichnete die **EU28** einen Überschuss von 3,9 Mrd. Euro, gegenüber +4,7 Mrd. im Zeitraum Januar-April 2015. Der **Intra-EU28**-Handel stieg im Zeitraum Januar-April 2016 auf 1 029,7 Mrd. Euro. Dies entspricht einem Anstieg von 1% gegenüber Januar-April 2015.

### Handel der EU28 - nicht saisonbereinigte Daten

Mrd. €

Handelsströme	Apr 15	Apr 16	Zuwachs	Jan-Apr 15	Jan-Apr 16	Zuwachs
Extra-EU28 Ausfuhren	155,7	146,9	-6%	583,0	556,4	-5%
Extra-EU28 Einfuhren	147,5	141,3	-4%	578,3	552,5	-4%
Extra-EU28 Handelsbilanzsaldo	8,2	5,6		4,7	3,9	
Intra-EU28 Handel	255,5	260,9	2%	1 015,2	1 029,7	1%

Der Quelldatensatz findet sich [hier](#).

### Wichtigste Produktgruppen - EU28

Mrd. €

	Extra-EU28-Ausfuhren			Extra-EU28-Einfuhren			Handelsbilanzsaldo	
	Jan-Apr 15	Jan-Apr 16	Zuwachs	Jan-Apr 15	Jan-Apr 16	Zuwachs	Jan-Apr 15	Jan-Apr 16
<b>Gesamt</b>	<b>583,0</b>	<b>556,4</b>	<b>-5%</b>	<b>578,3</b>	<b>552,5</b>	<b>-4%</b>	<b>4,7</b>	<b>3,9</b>
<b>Primärerzeugnisse:</b>	<b>80,3</b>	<b>71,4</b>	<b>-11%</b>	<b>174,2</b>	<b>134,0</b>	<b>-23%</b>	<b>-94,0</b>	<b>-62,6</b>
<i>Nahrungsmittel</i>	36,7	36,9	1%	36,1	36,1	0%	0,6	0,9
<i>Grundstoffe</i>	15,3	14,0	-8%	24,6	22,6	-8%	-9,4	-8,6
<i>Energie</i>	28,3	20,5	-28%	113,5	75,4	-34%	-85,2	-54,9
<b>Industrieerzeugnisse:</b>	<b>479,6</b>	<b>466,5</b>	<b>-3%</b>	<b>388,5</b>	<b>393,4</b>	<b>1%</b>	<b>91,0</b>	<b>73,1</b>
<i>Chem. Erzeugnisse</i>	104,2	101,7	-2%	63,1	64,1	2%	41,1	37,6
<i>Maschinen &amp; Fahrzeuge</i>	242,2	235,7	-3%	176,0	180,5	3%	66,1	55,3
<i>Andere Erzeugnisse</i>	133,2	129,0	-3%	149,4	148,9	0%	-16,2	-19,8
<b>Sonstige</b>	<b>23,2</b>	<b>18,5</b>	<b>-20%</b>	<b>15,5</b>	<b>25,0</b>	<b>61%</b>	<b>7,6</b>	<b>-6,6</b>

Der Quelldatensatz findet sich [hier](#).

### Wichtigste Handelspartner - EU28

Mrd. €

	EU28-Ausfuhren nach			EU28-Einfuhren aus			Handelsbilanzsaldo	
	Jan-Apr 15	Jan-Apr 16	Zuwachs	Jan-Apr 15	Jan-Apr 16	Zuwachs	Jan-Apr 15	Jan-Apr 16
<b>USA</b>	121,3	118,2	-3%	84,2	83,6	-1%	37,1	34,6
<b>China</b>	54,4	53,4	-2%	113,6	110,6	-3%	-59,2	-57,2
<b>Schweiz</b>	50,8	46,6	-8%	33,6	38,6	15%	17,2	8,1
<b>Russland</b>	23,0	21,6	-6%	46,4	36,4	-22%	-23,4	-14,8
<b>Türkei</b>	26,7	25,9	-3%	20,3	22,2	10%	6,4	3,6
<b>Japan</b>	17,7	17,7	0%	20,3	22,6	11%	-2,6	-4,8
<b>Norwegen</b>	16,1	15,3	-5%	25,8	19,7	-24%	-9,7	-4,3
<b>Südkorea</b>	15,8	14,2	-10%	13,9	14,3	2%	1,9	-0,1
<b>Indien</b>	12,9	12,3	-5%	14,1	13,8	-2%	-1,2	-1,5
<b>Kanada</b>	11,4	11,2	-2%	10,2	9,8	-4%	1,2	1,3

Der Quelldatensatz findet sich [hier](#).

## Handel der Mitgliedstaaten insgesamt (Intra-EU + Extra-EU)

Mrd. €

	Ausfuhren insgesamt						Einfuhren insgesamt						Handelsbilanzsaldo					
	Gesamt		Intra-EU		Extra-EU		Gesamt		Intra-EU		Extra-EU		Gesamt		Intra-EU		Extra-EU	
	Jan-Apr 16	Zuwachs/Jan-Apr 15	Jan-Apr 16	Zuwachs/Jan-Apr 15	Jan-Apr 16	Zuwachs/Jan-Apr 15	Jan-Apr 16	Zuwachs/Jan-Apr 15	Jan-Apr 16	Zuwachs/Jan-Apr 15	Jan-Apr 16	Zuwachs/Jan-Apr 15	Jan-Apr 16	Jan-Apr 15	Jan-Apr 16	Jan-Apr 15	Jan-Apr 16	Jan-Apr 15
Belgien	116,7	-2%	84,1	-2%	32,7	-4%	109,5	-3%	67,4	-4%	42,1	-3%	7,3	6,2	16,7	15,4	-9,4	-9,3
Bulgarien	7,2	-3%	4,9	3%	2,3	-14%	7,9	-8%	5,4	-1%	2,5	-20%	-0,7	-1,1	-0,5	-0,7	-0,2	-0,4
Tschech. Rep.	50,0	7%	42,2	9%	7,7	0%	42,3	4%	33,6	7%	8,7	-5%	7,6	5,9	8,7	7,4	-1,0	-1,5
Dänemark	28,1	-4%	17,2	-4%	10,8	-4%	24,9	-3%	18,0	2%	6,9	-13%	3,1	3,6	-0,8	0,2	3,9	3,3
Deutschland	400,1	1%	238,1	4%	161,9	-2%	313,7	0%	208,6	2%	105,1	-3%	86,4	81,3	29,6	25,1	56,8	56,2
Estland	3,8	-1%	2,9	-1%	1,0	0%	4,4	3%	3,6	6%	0,8	-9%	-0,6	-0,4	-0,8	-0,5	0,2	0,1
Irland	36,0	1%	18,7	0%	17,3	3%	19,9	-9%	13,6	-2%	6,3	-22%	16,1	13,5	5,0	4,7	11,0	8,8
Griechenland	7,8	-8%	4,6	1%	3,2	-17%	14,3	-4%	7,8	1%	6,6	-9%	-6,5	-6,4	-3,1	-3,1	-3,4	-3,3
Spanien	84,9	2%	57,3	5%	27,6	-4%	90,8	-1%	56,1	2%	34,6	-7%	-5,9	-8,6	1,2	-0,2	-7,1	-8,4
Frankreich	150,2	-1%	91,7	0%	58,5	-3%	173,0	1%	120,5	4%	52,5	-5%	-22,8	-19,4	-28,8	-24,8	6,0	5,4
Kroatien	3,7	3%	2,4	2%	1,2	4%	6,1	3%	4,9	5%	1,2	-4%	-2,4	-2,3	-2,4	-2,3	0,0	-0,1
Italien	134,1	-1%	76,7	3%	57,4	-5%	120,4	-3%	72,8	1%	47,6	-8%	13,6	11,0	3,9	2,7	9,8	8,3
Zypern	0,5	-23%	0,2	-34%	0,3	-10%	1,5	-9%	1,1	-8%	0,4	-12%	-1,0	-1,0	-0,9	-0,8	-0,1	-0,1
Lettland	3,3	-6%	2,3	-8%	1,0	-2%	3,9	-7%	3,1	-5%	0,8	-16%	-0,6	-0,7	-0,8	-0,8	0,2	0,0
Litauen	7,0	-1%	4,3	-3%	2,7	4%	7,6	-5%	5,4	1%	2,2	-17%	-0,6	-1,0	-1,1	-0,9	0,4	-0,1
Luxemburg	5,0	-2%	4,2	-3%	0,9	4%	6,4	-11%	4,9	-4%	1,5	-29%	-1,3	-2,0	-0,7	-0,8	-0,6	-1,2
Ungarn	30,2	3%	24,9	4%	5,3	-3%	27,6	1%	21,4	3%	6,2	-6%	2,6	2,1	3,5	3,1	-0,9	-1,0
Malta	0,8	-7%	0,3	1%	0,5	-12%	2,0	18%	0,8	-14%	1,2	61%	-1,2	-0,9	-0,5	-0,6	-0,7	-0,2
Niederlande	163,9	-3%	125,0	-2%	38,9	-5%	143,3	-5%	67,9	0%	75,5	-8%	20,5	18,6	57,1	60,1	-36,6	-41,5
Österreich	45,5	1%	32,3	3%	13,2	-1%	46,4	0%	35,9	2%	10,6	-6%	-0,9	-1,5	-3,6	-3,7	2,6	2,1
Polen	60,1	2%	48,3	2%	11,7	-1%	57,0	-1%	41,0	0%	16,0	-4%	3,1	1,4	7,4	6,3	-4,3	-4,9
Portugal	16,1	-2%	12,5	4%	3,6	-18%	19,2	-1%	15,1	0%	4,1	-7%	-3,1	-3,0	-2,6	-3,0	-0,5	0,0
Rumänien	18,6	4%	14,1	7%	4,4	-4%	21,4	8%	16,7	9%	4,6	2%	-2,8	-2,0	-2,6	-2,1	-0,2	0,1
Slowenien	9,7	3%	7,5	3%	2,3	3%	8,8	0%	6,2	0%	2,7	-1%	0,9	0,6	1,3	1,1	-0,4	-0,5
Slowakei	22,5	2%	19,4	3%	3,1	-1%	21,5	2%	17,3	5%	4,2	-8%	1,0	1,0	2,0	2,4	-1,1	-1,4
Finnland	16,4	-8%	9,8	-6%	6,7	-11%	17,4	-4%	12,8	-2%	4,5	-11%	-0,9	-0,3	-3,1	-2,6	2,1	2,4
Schweden	41,5	0%	24,8	1%	16,7	-3%	40,6	0%	29,3	4%	11,3	-8%	0,9	1,3	-4,5	-3,6	5,4	4,9
Ver. Königreich	122,4	-9%	58,9	-3%	63,5	-14%	188,7	1%	96,9	-3%	91,8	5%	-66,2	-52,0	-38,0	-39,1	-28,3	-12,9

Der Quelldatensatz findet sich [hier](#).

## Geografische Informationen

Zum **Euroraum** (ER19) gehören Belgien, Deutschland, Estland, Irland, Griechenland, Spanien, Frankreich, Italien, Zypern, Lettland, Litauen, Luxemburg, Malta, die Niederlande, Österreich, Portugal, Slowenien, die Slowakei und Finnland.

Zur **Europäischen Union** (EU28) gehören Belgien, Bulgarien, die Tschechische Republik, Dänemark, Deutschland, Estland, Irland, Griechenland, Spanien, Frankreich, Kroatien, Italien, Zypern, Lettland, Litauen, Luxemburg, Ungarn, Malta, die Niederlande, Österreich, Polen, Portugal, Rumänien, Slowenien, die Slowakei, Finnland, Schweden und das Vereinigte Königreich.

## Methoden und Definitionen

Seit der Einführung von Intrastat für den Intra-EU-Handel am 1. April 1993 lag der Wert der Versendungen stets über dem der Eingänge. Theoretisch sollte der Wert der Eingänge geringfügig über dem der Versendungen liegen, da die Versendungen FOB und die Eingänge CIF angegeben werden. Eurostat zieht die Versendungen als das zuverlässigere Maß des gesamten Intra-EU-Handels heran, da die Erfassung auf aggregierter Ebene bei den „Versendungen insgesamt“ besser funktioniert als bei den „Eingängen insgesamt“. Wegen dieser Divergenz im Intra-EU-Handel und der Schwierigkeiten, absolute Zahlen auf der Ebene der Mitgliedstaaten zu interpretieren, ist bei der Betrachtung der Handelsbilanzen der einzelnen Mitgliedstaaten Vorsicht geboten. Gleiches gilt für die Interpretation der Handelsbilanz der Eurozone, die Teile des Intra-EU-Handels beinhaltet.

Die nationalen Konzepte können von der von Eurostat verwendeten harmonisierten Methodik abweichen, was zu Unterschieden zwischen den in dieser Pressemitteilung und den auf nationaler Ebene veröffentlichten Daten führen kann, und zwar sowohl bei den Rohdaten als auch bei den saisonbereinigten Daten.

Die Produkte werden nach dem Internationalen Warenverzeichnis für den Außenhandel (Standard international trade classification - SITC), Revision 4, gegliedert.

## Revisionen und Zeitplan

Diese Pressemitteilung basiert auf Daten, die am 10. Juni 2016 verfügbar waren. Hierbei handelt es sich um vorläufige Zahlen auf der Grundlage der von den Mitgliedstaaten übermittelten Informationen. Mit regelmäßigen Revisionen dieser Angaben bis zu zwei Jahre nach Ablauf des Berichtsmonats ist zu rechnen.

## Weitere Informationen

Eurostat-Webseite, Rubrik Internationaler Warenverkehr


Eurostat-Datenbank, Rubrik Internationaler Warenverkehr

Eurostat, „Statistics Explained“-Artikel über Statistiken zum internationalen Warenverkehr

Eurostat, Veröffentlichungskalender der Euro-Indikatoren

Herausgeber: **Eurostat-Pressestelle**


**Tim ALLEN**  
Tel. +352-4301-33444  
[eurostat-pressoffice@ec.europa.eu](mailto:eurostat-pressoffice@ec.europa.eu)

 [ec.europa.eu/eurostat/](http://ec.europa.eu/eurostat/)

Weitere Auskünfte zu den Daten erteilt:

**Anne BERTHOMIEU-CRISTALLO**  
Tel. +352-4301-33616  
[estat-etfree@ec.europa.eu](mailto:estat-etfree@ec.europa.eu)

 [@EU\\_Eurostat](https://twitter.com/EU_Eurostat)

 **Medien-Anfragen:** Eurostat Media Support / Tel. +352-4301-33408 / [eurostat-mediasupport@ec.europa.eu](mailto:eurostat-mediasupport@ec.europa.eu)

## Anhang - Saisonbereinigte Daten

Im April 2016 gegenüber März 2016 erhöhten sich die saisonbereinigten Ausfuhren des **Euroraums** um 4,9% und die Einfuhren um 2,6%. Der saisonbereinigte Saldo betrug +28,0 Mrd. Euro, ein Anstieg gegenüber März (+23,7 Mrd.).

### Handel des ER19 - saisonbereinigte Daten

Mrd. €

Handelsströme	Mai 15	Jun 15	Jul 15	Aug 15	Sep 15	Okt 15	Nov 15	Dez 15	Jan 16	Feb 16	Mär 16	Apr 16
Extra-ER19 Ausfuhren	170,3	171,8	172,9	166,6	168,0	168,4	171,0	171,0	166,8	167,9	166,6	174,7
Extra-ER19 Einfuhren	149,0	152,6	150,5	147,2	148,2	148,5	147,9	148,3	146,2	147,3	142,9	146,6
Extra-ER19 Handelsbilanzsaldo	21,3	19,3	22,5	19,4	19,8	19,9	23,1	22,8	20,6	20,6	23,7	28,0
Intra-ER19 Handel	140,1	143,8	142,8	139,9	140,9	141,4	142,2	141,5	139,8	140,7	138,4	142,1

Der Quelldatensatz findet sich [hier](#).

Im April 2016 gegenüber März 2016 stiegen die saisonbereinigten Ausfuhren der **EU28** um 4,7% und die Einfuhren um 2,4%. Der saisonbereinigte Saldo lag bei +4,9 Mrd. Euro, ein Anstieg gegenüber März (+1,6 Mrd.).

### Handel der EU28 - saisonbereinigte Daten

Mrd. €

Handelsströme	Mai 15	Jun 15	Jul 15	Aug 15	Sep 15	Okt 15	Nov 15	Dez 15	Jan 16	Feb 16	Mär 16	Apr 16
Extra-EU28 Ausfuhren	150,1	151,0	150,8	145,9	146,2	145,2	147,0	151,3	142,6	143,5	142,3	148,9
Extra- EU28 Einfuhren	143,4	146,8	144,5	140,1	141,2	142,7	141,3	139,6	138,1	138,3	140,7	144,0
Extra-EU28 Handelsbilanzsaldo	6,7	4,3	6,4	5,8	5,0	2,5	5,7	11,7	4,6	5,3	1,6	4,9
Intra-EU28 Handel	254,4	259,7	258,2	253,8	256,4	257,7	260,0	257,5	255,1	258,1	253,3	260,9

Der Quelldatensatz findet sich [hier](#).

### Beitrag der EU28 Mitgliedstaaten zum Extra-EU28-Handel - saisonbereinigte Daten

Mrd. €

	Ausfuhren insgesamt			Einfuhren insgesamt			Handelsbilanzsaldo	
	Mär 16	Apr 16	Zuwachs	Mär 16	Apr 16	Zuwachs	Mär 16	Apr 16
<b>EU28</b>	<b>142,3</b>	<b>148,9</b>	<b>4,7%</b>	<b>140,7</b>	<b>144,0</b>	<b>2,4%</b>	<b>1,6</b>	<b>4,9</b>
Belgien	7,9	8,4	7,3%	9,7	10,7	10,9%	-1,8	-2,3
Bulgarien	0,6	0,6	-6,2%	0,7	0,7	0,3%	0,0	-0,1
Tschech. Rep.	1,9	2,0	2,9%	2,2	2,3	1,7%	-0,3	-0,3
Dänemark	2,9	2,7	-4,8%	1,8	1,7	-0,6%	1,1	1,0
Deutschland	41,4	44,1	6,6%	26,6	26,1	-2,1%	14,7	18,0
Estland	0,3	0,3	4,2%	0,2	0,2	19,9%	0,1	0,1
Irland	4,5	4,5	1,2%	1,8	1,6	-10,9%	2,7	2,9
Griechenland	0,8	0,9	9,3%	1,6	1,8	13,3%	-0,7	-0,9
Spanien	7,3	7,2	-1,0%	8,7	8,3	-3,9%	-1,4	-1,1
Frankreich	15,0	15,0	0,4%	12,7	13,4	5,2%	2,2	1,6
Kroatien	0,3	0,3	-0,1%	0,3	0,4	16,9%	0,0	0,0
Italien	14,7	16,4	11,5%	11,4	12,4	8,8%	3,3	4,0
Zypern	0,1	0,1	-8,7%	0,1	0,1	-1,8%	0,0	0,0
Lettland	0,3	0,3	2,4%	0,2	0,2	-6,5%	0,1	0,1
Litauen	0,8	0,7	-5,5%	0,6	0,6	-5,3%	0,2	0,2
Luxemburg	0,2	0,2	10,6%	0,3	0,4	49,7%	-0,1	-0,2
Ungarn	1,3	1,4	9,3%	1,6	1,6	-0,5%	-0,2	-0,1
Malta	0,2	0,1	-65,8%	0,2	0,3	17,2%	0,0	-0,2
Niederlande	9,6	10,7	11,4%	19,0	19,1	0,4%	-9,4	-8,4
Österreich	3,3	3,6	9,1%	2,5	2,4	-5,4%	0,8	1,2
Polen	3,1	3,2	2,8%	4,1	4,2	1,6%	-1,0	-1,0
Portugal	1,0	1,0	-4,5%	1,2	1,0	-19,1%	-0,2	0,0
Rumänien	1,1	1,2	8,3%	1,2	1,3	6,6%	-0,1	-0,1
Slowenien	0,6	0,6	9,1%	0,7	0,6	-3,6%	-0,1	0,0
Slowakei	0,8	0,8	5,2%	1,0	1,1	3,6%	-0,2	-0,2
Finnland	1,8	1,7	-3,3%	1,2	1,2	1,4%	0,6	0,5
Schweden	4,3	4,4	1,6%	2,9	2,8	-2,8%	1,4	1,5
Ver. Königreich	16,3	16,3	0,1%	26,1	27,6	5,6%	-9,8	-11,2

Der Quelldatensatz findet sich [hier](#).

## Internationaler Warenverkehrssaldo, saisonbereinigt, Mrd. Euro

