

60/2016 - 31 mars 2016

Commerce international de biens en 2015

Principaux partenaires commerciaux de l'UE en 2015: les États-Unis pour les exportations, la Chine pour les importations

Le commerce entre États membres prédomine largement toutefois

En 2015, les **États-Unis** (619 milliards d'euros, soit 18% du total du commerce de biens de l'UE) et la **Chine** (521 mrd d'euros, soit 15%) sont restés les deux principaux partenaires commerciaux de l'**Union européenne** (UE), loin devant la **Suisse** (253 mrd d'euros, soit 7%) et la **Russie** (210 mrd d'euros, soit 6%).

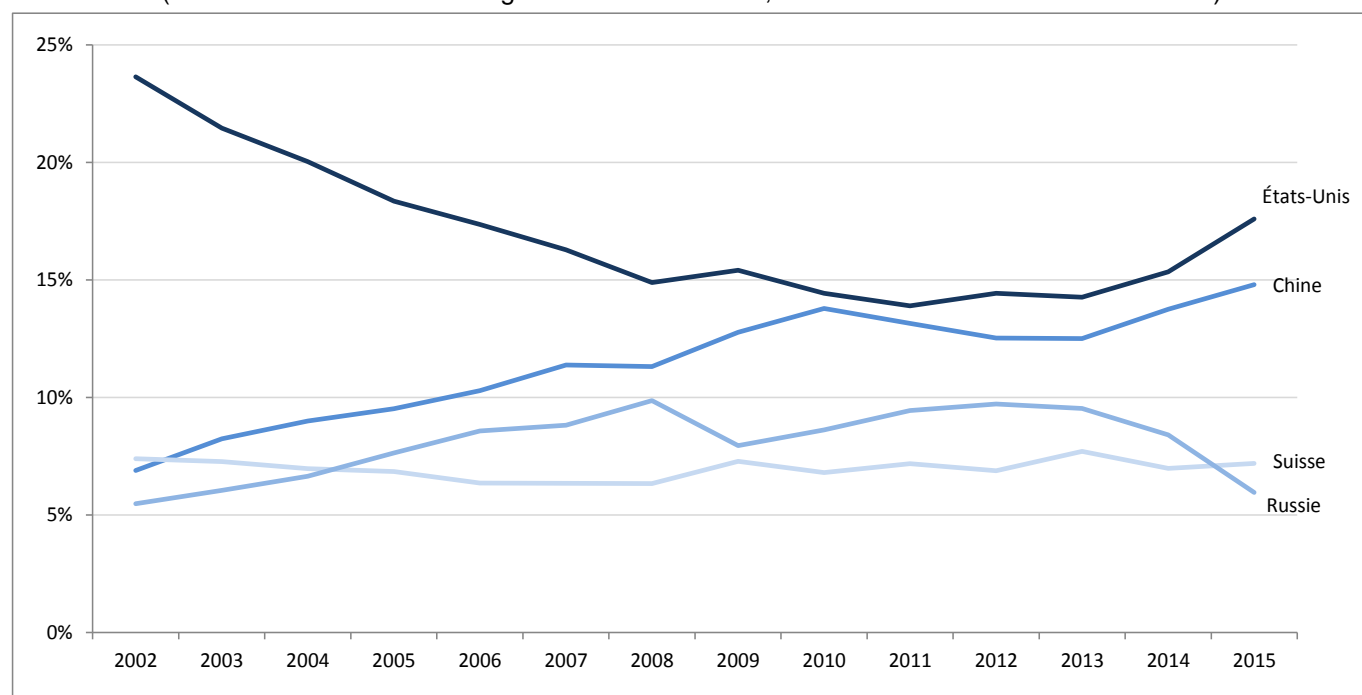
Les tendances observées ces dernières années varient toutefois considérablement parmi ces principaux partenaires commerciaux de l'UE. Après avoir observé une baisse significative et quasi-continue jusqu'en 2011, la part des **États-Unis** dans le total des échanges de biens de l'**UE** a commencé à augmenter de nouveau pour atteindre 18% en 2015. La part de la **Chine** a quant à elle doublé depuis 2002, passant de 7% à 15% en 2015. Depuis 2013, le poids de la **Russie** dans le total des échanges de biens de l'**UE** a fortement diminué pour s'établir à 6% en 2015. Enfin, la part de la **Suisse** est restée autour de 7% sur l'ensemble de la période.

En 2015, les machines et matériels de transport, les autres articles manufacturés ainsi que les produits chimiques ont constitué les principales catégories de produits échangés par l'**UE** avec le reste du monde.

Ces chiffres sont publiés par **Eurostat**, l'**office statistique de l'Union européenne**. Une sélection d'[infographies](#) relatives au commerce international de biens est également disponible sur le site web d'Eurostat.

Principaux partenaires commerciaux de l'UE, 2002-2015

(Part dans le total des échanges de biens extra-UE, sur la base de la valeur commerciale)



L'Allemagne, principal marché à l'exportation pour une majorité d'États membres

Dans presque tous les États membres de l'UE, le principal partenaire commercial pour les exportations de biens en 2015 a été un autre membre de l'Union européenne, à l'exception de l'**Allemagne**, de l'**Irlande** et du **Royaume-Uni** (les États-Unis étant la principale destination de leurs exportations) ainsi que de la **Lituanie** (Russie) et de la **Suède** (Norvège).

Dans certains États membres, au moins un quart des exportations ont été effectuées vers un seul et même partenaire. Celui-ci était l'**Allemagne** pour la **République tchèque** (32% des exportations de biens vers l'Allemagne), pour l'**Autriche** (29%), pour la **Hongrie** (28%) ainsi que pour la **Pologne** (27%), tandis qu'au **Portugal**, 25% des exportations ont été effectuées vers l'**Espagne**. Au total l'**Allemagne** a été la principale destination des exportations de biens pour 16 États membres et figurait parmi les trois premiers partenaires dans 22 États membres.

En ce qui concerne le commerce extra-UE, c'est-à-dire les échanges avec les pays tiers (non-UE), les trois principales destinations des exportations de l'UE en 2015 ont été les **États-Unis** (21% de l'ensemble des exportations extra-UE), la **Chine** (10%) et la **Suisse** (8%).

Exportations de biens des États membres de l'UE: trois principaux partenaires, 2015 (sur la base de la valeur commerciale)

	Premier partenaire	%	Deuxième partenaire	%	Troisième partenaire	%
UE*	États-Unis	21	Chine	10	Suisse	8
Belgique	Allemagne	17	France	15	Pays-Bas	11
Bulgarie	Allemagne	13	Italie	9	Turquie	9
République tchèque	Allemagne	32	Slovaquie	9	Pologne	6
Danemark	Allemagne	18	Suède	12	États-Unis	8
Allemagne	États-Unis	10	France	9	Royaume-Uni	7
Estonie	Suède	19	Finlande	16	Lettonie	10
Irlande	États-Unis	24	Royaume-Uni	14	Belgique	13
Grèce	Italie	11	Allemagne	7	Turquie	7
Espagne	France	16	Allemagne	11	Royaume-Uni	7
France	Allemagne	16	Espagne	7	États-Unis	7
Croatie	Italie	13	Slovénie	12	Allemagne	11
Italie	Allemagne	12	France	10	États-Unis	9
Chypre	Grèce	11	Irlande	10	Royaume-Uni	7
Lettonie	Lituanie	18	Russie	11	Estonie	11
Lituanie	Russie	14	Lettonie	10	Pologne	10
Luxembourg	Allemagne	22	Belgique	17	France	17
Hongrie	Allemagne	28	Roumanie	5	Slovaquie	5
Malte	Allemagne	13	France	10	Hong-Kong	7
Pays-Bas	Allemagne	24	Belgique	11	Royaume-Uni	9
Autriche	Allemagne	29	États-Unis	6	Italie	6
Pologne	Allemagne	27	Royaume-Uni	7	République tchèque	7
Portugal	Espagne	25	France	12	Allemagne	12
Roumanie	Allemagne	20	Italie	12	France	7
Slovénie	Allemagne	19	Italie	11	Autriche	8
Slovaquie	Allemagne	23	République tchèque	12	Pologne	9
Finlande	Allemagne	14	Suède	10	États-Unis	7
Suède	Norvège	10	Allemagne	10	États-Unis	8
Royaume-Uni	États-Unis	15	Allemagne	10	Suisse	7

* Les exportations de l'UE se réfèrent uniquement aux exportations extra-UE, tandis que les exportations des États membres concernent le total des exportations (intra- et extra-UE).

Les cellules bleutées correspondent à des États membres de l'UE.

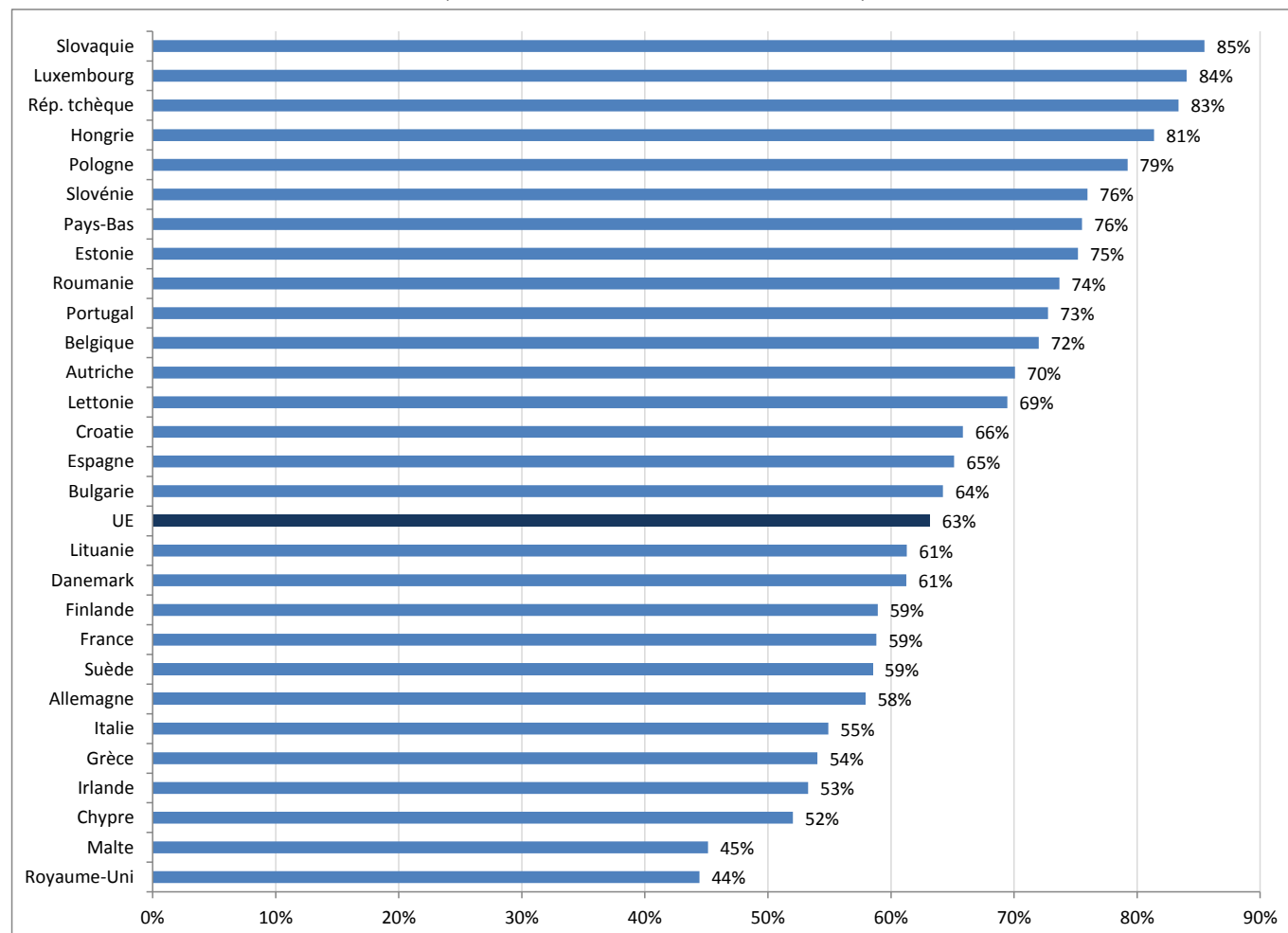
Les données sources sont consultables [ici](#).

Les exportations intra-UE dominant dans tous les États membres sauf au Royaume-Uni et à Malte

En 2015, les 28 États membres de l'UE ont exporté au total pour 4 861 milliards d'euros de biens, dont 3 070 mrd d'euros (soit 63%) étaient destinés à un autre État membre de l'UE (commerce intra-UE).

Avec au moins 75% de biens exportés vers d'autres États membres de l'UE, la **Slovaquie** (85% de ses exportations réalisées au sein de l'UE), le **Luxembourg** (84%), la **République tchèque** (83%), la **Hongrie** (81%), la **Pologne** (79%), la **Slovénie** et les **Pays-Bas** (76% chacun) ainsi que l'**Estonie** (75%) ont affiché en 2015 les parts les plus élevées d'exportations intra-UE. À l'autre extrémité de l'échelle, le **Royaume-Uni** (44%) et **Malte** (45%) étaient les deux seuls États membres à avoir exporté davantage de marchandises vers des pays tiers qu'au sein de l'UE en 2015.

Part des exportations intra-UE, 2015 (sur la base de la valeur commerciale)



Les données sources sont consultables [ici](#).

L'Allemagne, également première source d'importations pour plus de la moitié des États membres

Comme pour les exportations, le principal partenaire pour les importations de biens en 2015 a été un autre membre de l'Union européenne dans quasiment tous les États membres, à l'exception de la **Lituanie**, pour laquelle la Russie a été le principal pays d'origine des marchandises importées.

Dans huit États membres, au moins 25% des importations de biens provenaient en 2015 d'un seul pays partenaire: en **Autriche** (42% des importations de biens provenant d'Allemagne), au **Portugal** (33% d'Espagne), en **Irlande** (32% du Royaume-Uni), en **République tchèque** (30% d'Allemagne), au **Luxembourg** (28% de Belgique), en **Pologne** (28% d'Allemagne), à **Chypre** (26% de Grèce) et en **Hongrie** (26% d'Allemagne). Dans l'ensemble, l'**Allemagne** était l'une des trois premières origines des marchandises importées en 2015 pour tous les États membres de l'UE, à l'exception de l'**Irlande**, de **Chypre** et de **Malte**.

En ce qui concerne les échanges avec les pays tiers (non-UE), le principal pays d'origine des biens importés dans l'UE en 2015 a été la **Chine** (20% de l'ensemble des importations extra-UE), suivie des **États-Unis** (14%) et de la **Russie** (8%).

Importations de biens dans les États membres de l'UE: trois principaux partenaires, 2015 (sur la base de la valeur commerciale)

	Premier partenaire	%	Deuxième partenaire	%	Troisième partenaire	%
UE*	Chine	20	États-Unis	14	Russie	8
Belgique**	Pays-Bas**	17	Allemagne	13	France	10
Bulgarie	Allemagne	13	Russie	12	Italie	8
République tchèque	Allemagne	30	Pologne	9	Chine	8
Danemark	Allemagne	20	Suède	12	Pays-Bas**	8
Allemagne	Pays-Bas**	14	France	8	Chine	7
Estonie	Finlande	14	Allemagne	11	Lituanie	9
Irlande	Royaume-Uni	32	États-Unis	14	France	10
Grèce	Allemagne	11	Italie	8	Russie	8
Espagne	Allemagne	14	France	12	Chine	7
France	Allemagne	19	Belgique**	11	Italie	8
Croatie	Allemagne	15	Italie	13	Slovenie	11
Italie	Allemagne	15	France	9	Chine	8
Chypre	Grèce	26	Royaume-Uni	9	Italie	8
Lettonie	Lituanie	17	Allemagne	11	Pologne	11
Lituanie	Russie	17	Allemagne	12	Pologne	10
Luxembourg	Belgique**	28	Allemagne	23	Chine	12
Hongrie	Allemagne	26	Chine	7	Autriche	7
Malte	Italie	23	Pays-Bas**	8	Royaume-Uni	7
Pays-Bas**	Allemagne	15	Chine	15	Belgique**	8
Autriche	Allemagne	42	Italie	6	Suisse	6
Pologne	Allemagne	28	Chine	7	Russie	7
Portugal	Espagne	33	Allemagne	13	France	7
Roumanie	Allemagne	20	Italie	11	Hongrie	8
Slovénie	Allemagne	16	Italie	14	Autriche	10
Slovaquie	Allemagne	19	République tchèque	17	Autriche	9
Finlande	Allemagne	17	Suède	16	Russie	11
Suède	Allemagne	18	Pays-Bas**	8	Norvège	8
Royaume-Uni	Allemagne	15	Chine	10	États-Unis	9

* Les importations de l'UE se réfèrent uniquement aux importations extra-UE, tandis que les importations des États membres concernent le total des importations (intra- et extra-UE).

** Voir la note pays.

Les cellules bleutées correspondent à des États membres de l'UE.

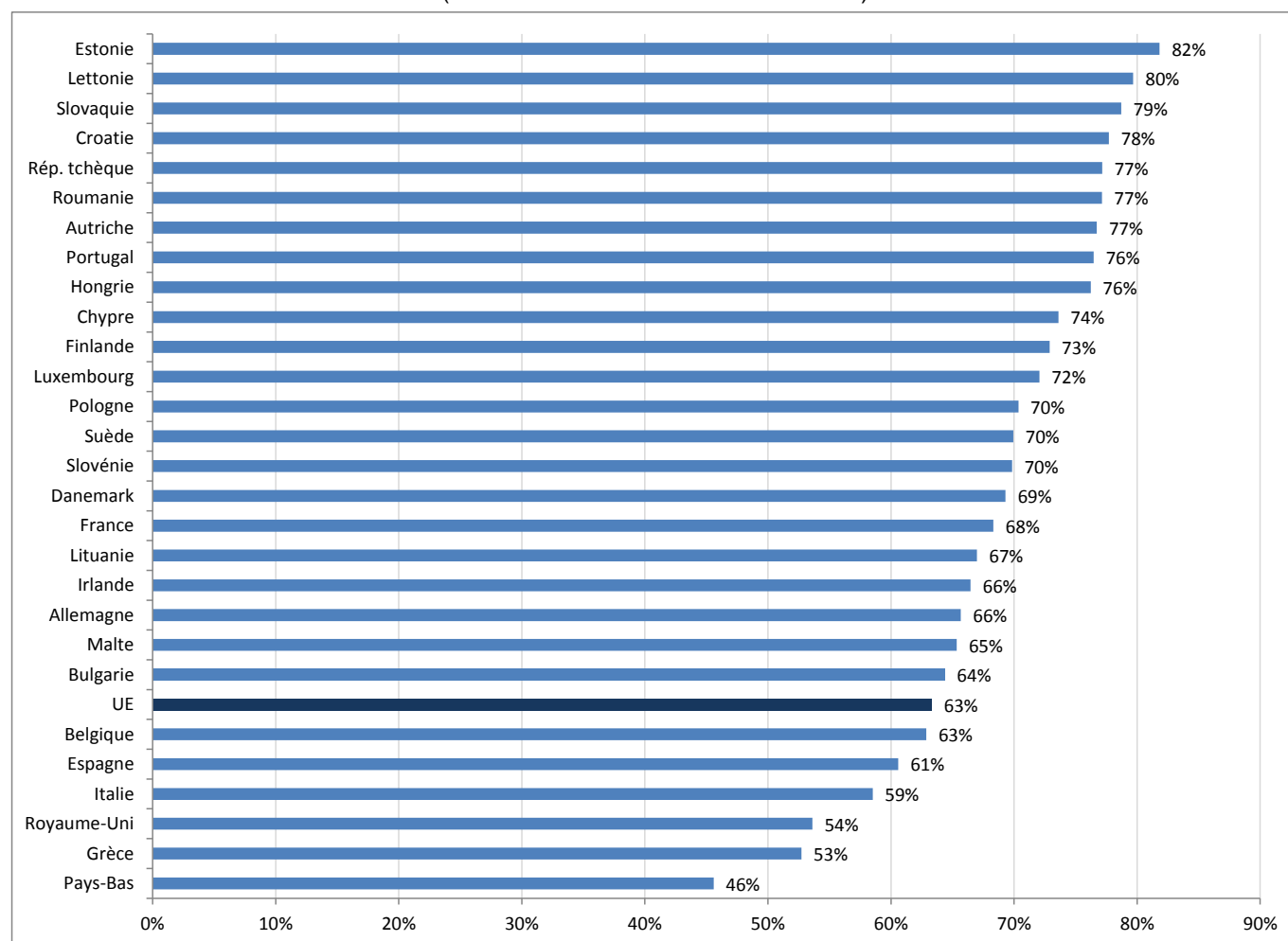
Les données sources sont consultables [ici](#).

Une majorité d'importations intra-UE dans presque tous les États membres

En 2015, les 28 États membres de l'UE ont importé au total pour 4 707 milliards d'euros de biens, dont 2 980 mrd d'euros (soit 63%) en provenance d'un autre État membre de l'UE (commerce intra-UE).

Les trois-quarts au moins des importations de biens provenaient d'un autre État membre de l'UE en **Estonie** (82%), en **Lettonie** (80%), en **Slovaquie** (79%), en **Croatie** (78%), en **République tchèque**, en **Roumanie** et en **Autriche** (77% chacun) ainsi qu'au **Portugal** et en **Hongrie** (76% chacun). En revanche, les **Pays-Bas** (46%) étaient le seul État membre dont moins de la moitié des importations était originaire de l'UE, notamment en raison de «l'effet de Rotterdam» (voir la note pays).

Part des importations intra-UE, 2015
(sur la base de la valeur commerciale)



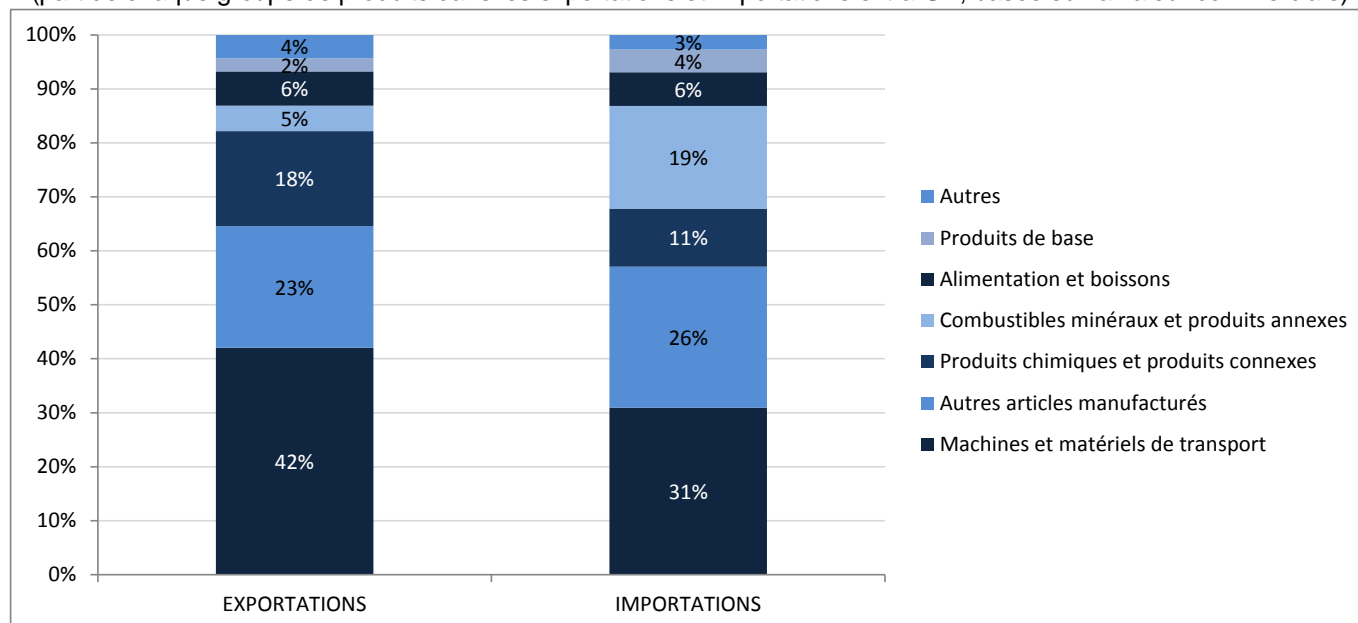
Les données sources sont consultables [ici](#).

Les machines et matériels de transport ont compté pour plus de 40% des exportations extra-UE

En 2015, les machines et les matériels de transport ont joué un rôle majeur dans le commerce de biens de l'UE avec le reste du monde, représentant 42% du total des exportations extra-UE et 31% des importations. Les autres articles manufacturés (23% des exportations extra-UE et 26% des importations extra-UE) ainsi que les produits chimiques (18% des exportations extra-UE et 11% des importations extra-UE) ont également joué un rôle important dans le commerce de marchandises de l'UE en 2015. Les combustibles minéraux n'ont quant à eux constitué qu'une faible proportion des exportations extra-UE (5%), mais ont compté pour près de 20% des importations.

Commerce extra-UE par groupe de produits, 2015

(part de chaque groupe de produits dans les exportations et importations extra-UE, basée sur la valeur commerciale)



Les données sources sont consultables [ici](#).

Informations géographiques

L'Union européenne (UE) comprend la Belgique, la Bulgarie, la République tchèque, le Danemark, l'Allemagne, l'Estonie, l'Irlande, la Grèce, l'Espagne, la France, la Croatie, l'Italie, Chypre, la Lettonie, la Lituanie, le Luxembourg, la Hongrie, Malte, les Pays-Bas, l'Autriche, la Pologne, le Portugal, la Roumanie, la Slovénie, la Slovaquie, la Finlande, la Suède et le Royaume-Uni.

Méthodes et définitions

Ce communiqué de presse est basé sur les données disponibles au 17 mars 2016. Il s'agit de chiffres provisoires reposant sur les informations fournies par les États membres. Ces chiffres sont susceptibles d'être soumis à des révisions fréquentes pendant une période allant jusqu'à deux ans après l'année en question. En outre, les concepts nationaux peuvent différer de la méthodologie harmonisée utilisée par Eurostat, entraînant des différences entre les chiffres figurant dans le présent communiqué et ceux qui sont publiés au niveau national.

Les produits sont groupés selon la [classification type pour le commerce international \(CTCI\)](#), Révision 4. Les autres articles manufacturés incluent les ouvrages en cuir, en caoutchouc et en bois, le papier, les textiles, les métaux, les équipements pour bâtiments, les meubles, les vêtements, les chaussures et accessoires, les instruments scientifiques, les horloges, les montres et les appareils photographiques.

Dans la mesure où les données pour tous les États membres de l'UE sont disponibles conformément à une méthodologie harmonisée, le solde du commerce intra-UE devrait théoriquement être égal à 0. Toutefois, des comparaisons bilatérales ont révélé des écarts persistants dans le commerce mutuel intra-UE entre États membres, ces écarts étant appelés **asymétries**. Cela signifie par exemple que, pour une certaine période et pour un produit X, les exportations de la France à destination de l'Autriche ne correspondent pas aux importations de l'Autriche en provenance de la France. Différentes raisons expliquent ces asymétries, dont des questions méthodologiques (tels que l'évaluation CAF/FAB, les livraisons par bateaux et avions, le système de seuil pour la fourniture d'informations statistiques), mais également des décalages dans la communication des données.

Note pays:

Les flux commerciaux néerlandais sont surestimés en raison de «l'effet de Rotterdam» (ou commerce de [quasi-transit](#)): les marchandises destinées à d'autres pays de l'Union arrivent dans les ports néerlandais et, conformément aux règles de l'UE, sont enregistrées comme importations extra-UE par les Pays-Bas (le pays dans lequel les marchandises sont mises en libre circulation). Ce qui a pour effet d'accroître les flux intra-UE des Pays-Bas pour les États membres vers lesquels les marchandises sont réexportées. Dans une moindre mesure, les chiffres belges sont eux aussi surestimés.

Plus d'informations

Section du site [web](#) d'Eurostat consacrée aux statistiques du commerce de biens.

[Base de données](#) d'Eurostat sur le commerce international de biens.

[Article Statistics Explained](#) d'Eurostat relatif aux statistiques du commerce international de biens.

[Infographie](#) d'Eurostat sur les échanges internationaux de biens en 2015.

Publié par: **Service de presse d'Eurostat**

Katarzyna KRASZEWSKA

Tél: +352-4301-33 444

eurostat-pressoffice@ec.europa.eu

ec.europa.eu/eurostat

Production des données:

Anne BERTHOMIEU-CRISTALLO

Tél: +352-4301-33 616

estat-etfree@ec.europa.eu

[@EU Eurostat](https://twitter.com/EU_Eurostat)

Demanda media: Eurostat media support / Tél: +352-4301-33 408 / eurostat-mediasupport@ec.europa.eu