

Commerce international de biens en 2014

Principaux partenaires commerciaux de l'UE en 2014: les États-Unis pour les exportations, la Chine pour les importations

Le commerce entre États membres prédomine largement toutefois

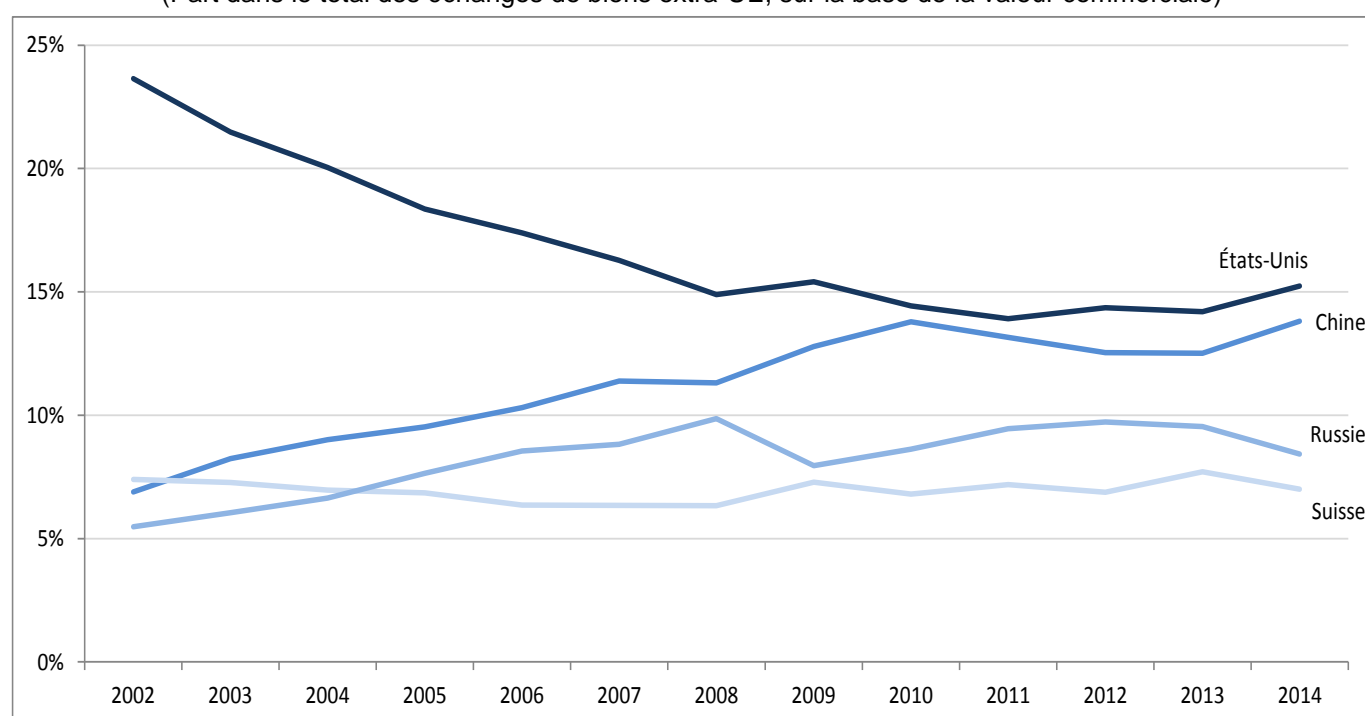
En 2014, les **États-Unis** (515,6 milliards d'euros, soit 15% du total de l'UE) et la **Chine** (467,3 mrd, soit 14%) sont restés les deux principaux partenaires commerciaux de l'**Union européenne** (UE), loin devant la **Russie** (285,1 mrd, soit 8%) et la **Suisse** (236,9 mrd, soit 7%).

Les tendances observées ces dernières années varient toutefois considérablement parmi ces principaux partenaires commerciaux de l'UE. La part des **États-Unis** dans le total des échanges de biens de l'UE a suivi une baisse sensible et quasi-continue, passant de 24% en 2002 à 15% en 2014. À l'inverse, la part de la **Chine** a doublé, passant de 7% en 2002 à 14% en 2014. Plus particulièrement, les parts respectives des **États-Unis** et de la **Chine** dans le commerce de l'UE ont pratiquement convergé en 2010, avant de se stabiliser depuis lors. L'augmentation de la part de la **Russie** dans le total du commerce de biens de l'UE a quant à elle été moins significative (passant 5% en 2002 à 8% en 2014), tandis que le poids de la **Suisse** n'a pratiquement pas varié, à 7%, au cours de la même période.

En 2014, les machines et matériels de transport, les autres articles manufacturés et les combustibles minéraux ont constitué les principales catégories de produits des échanges de biens de l'UE avec le reste du monde.

Ces chiffres¹ sont publiés par **Eurostat**, l'**office statistique de l'Union européenne**. Une sélection d'[infographies](#)² relatives au commerce international de biens est également disponible sur le site web d'Eurostat.

Principaux partenaires commerciaux de l'UE, 2002-2014
(Part dans le total des échanges de biens extra-UE, sur la base de la valeur commerciale)



L'Allemagne, principal marché à l'exportation pour une majorité d'États membres

Dans presque tous les États membres de l'UE, le principal partenaire commercial pour les exportations de biens en 2014 a été un autre membre de l'Union européenne, à l'exception de l'Irlande (les États-Unis étant la principale destination de leurs exportations), de la Grèce (Turquie), de la Lituanie (Russie), de la Suède (Norvège) et du Royaume-Uni (États-Unis).

Dans certains États membres, plus du quart des exportations ont été effectuées vers un seul et même partenaire, à savoir l'Allemagne. Ce fut le cas en 2014 de la République tchèque (32% des exportations de biens vers l'Allemagne), de l'Autriche (29%), de la Hongrie (28%), de la Pologne (26%) et des Pays-Bas (25%). Au total l'Allemagne a été la principale destination des exportations de biens pour 16 États membres et figurait parmi les trois premiers partenaires dans 21 États membres en 2014.

En ce qui concerne le commerce extra-UE, c'est-à-dire les échanges avec les pays tiers (non-UE), les trois principales destinations des exportations de l'UE en 2014 ont été les États-Unis (18% de l'ensemble des exportations extra-UE), la Chine (10%) et la Suisse (8%).

Exportations de biens des États membres de l'UE: trois principaux partenaires, 2014 (sur la base de la valeur commerciale)

	Premier partenaire	%	Deuxième partenaire	%	Troisième partenaire	%
UE*	États-Unis	18	Chine	10	Suisse	8
Belgique	Allemagne	17	France	16	Pays-Bas	12
Bulgarie	Allemagne	12	Turquie	9	Italie	9
République tchèque	Allemagne	32	Slovaquie	8	Pologne	6
Danemark	Allemagne	18	Suède	12	Royaume-Uni	8
Allemagne	France	9	États-Unis	9	Royaume-Uni	7
Estonie	Suède	18	Finlande	15	Lettonie	11
Irlande	États-Unis	22	Royaume-Uni	15	Belgique	13
Grèce	Turquie	12	Italie	9	Allemagne	7
Espagne	France	16	Allemagne	10	Portugal	7
France	Allemagne	17	Belgique	7	Italie	7
Croatie	Italie	14	Bosnie-Herzégovine	12	Slovénie	11
Italie	Allemagne	13	France	11	États-Unis	7
Chypre	Grèce	16	Royaume-Uni	10	Israël	5
Lettonie	Lituanie	17	Russie	15	Estonie	11
Lituanie	Russie	21	Lettonie	9	Pologne	8
Luxembourg	Allemagne	24	France	17	Belgique	16
Hongrie	Allemagne	28	Autriche	6	Roumanie	6
Malte	Allemagne	14	États-Unis	9	France	9
Pays-Bas	Allemagne	25	Belgique	13	Royaume-Uni	9
Autriche	Allemagne	29	Italie	6	États-Unis	6
Pologne	Allemagne	26	Royaume-Uni	6	République tchèque	6
Portugal	Espagne	24	France	12	Allemagne	12
Roumanie	Allemagne	19	Italie	12	France	7
Slovénie	Allemagne	19	Italie	11	Autriche	9
Slovaquie	Allemagne	22	République tchèque	13	Pologne	8
Finlande	Allemagne	12	Suède	11	Russie	8
Suède	Norvège	11	Allemagne	10	Royaume-Uni	7
Royaume-Uni	États-Unis	12	Allemagne	10	Pays-Bas	7

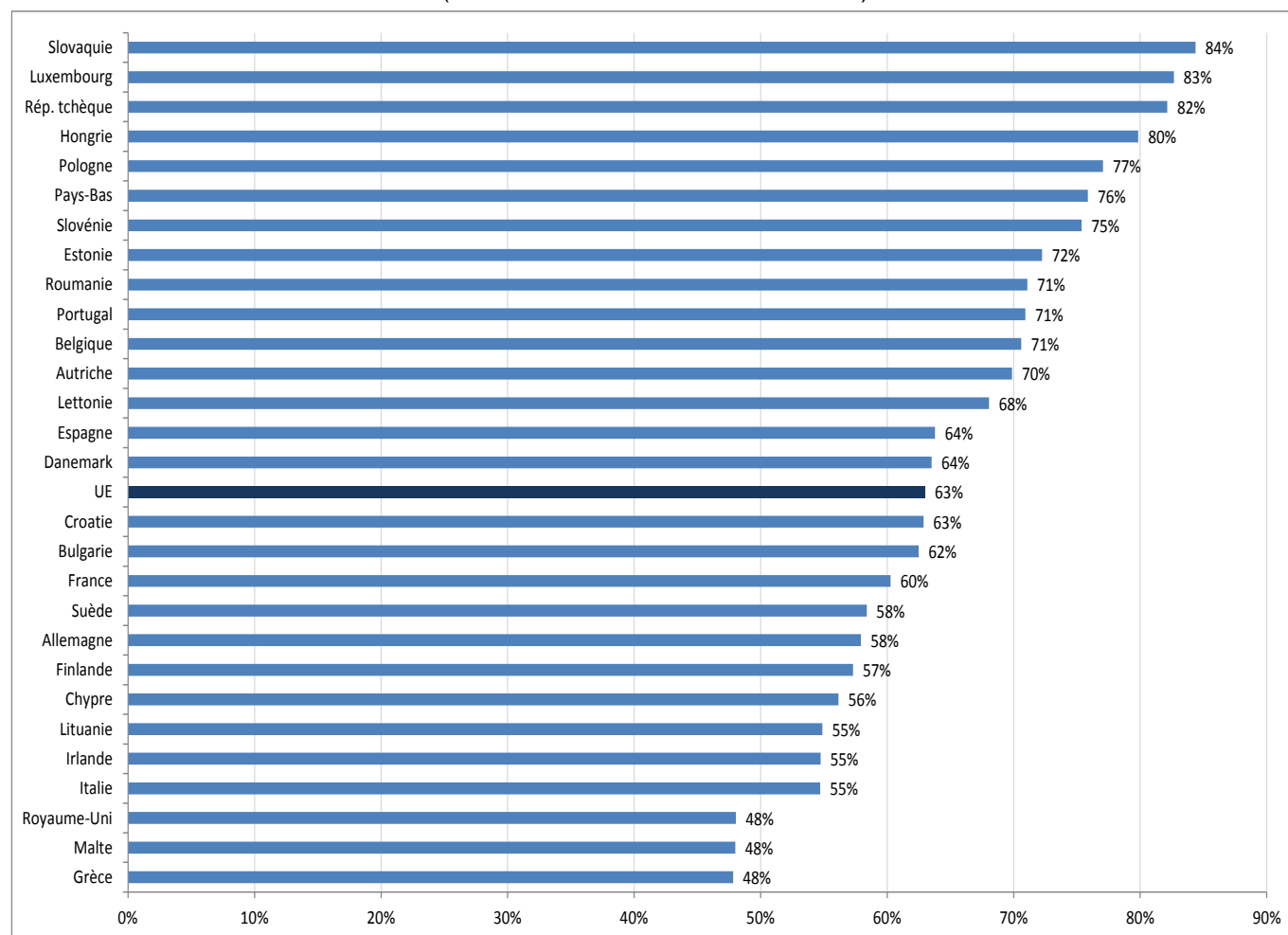
* Les exportations de l'UE se réfèrent uniquement aux exportations extra-UE, tandis que les exportations des États membres concernent le total des exportations (intra- et extra-UE)

Moins de la moitié des exportations du Royaume-Uni, de Malte et de la Grèce réalisées dans l'UE

En 2014, les 28 États membres de l'UE ont exporté au total pour 4 636 milliards d'euros de biens, dont 2 934 mrd (soit 63%) étaient destinés à un autre État membre de l'UE (commerce intra-UE³).

Avec au moins 75% de biens exportés vers d'autres États membres de l'UE, la **Slovaquie** (84% de ses exportations réalisées au sein de l'UE), le **Luxembourg** (83%), la **République tchèque** (82%), la **Hongrie** (80%), la **Pologne** (77%), les **Pays-Bas** (76%) et la **Slovénie** (75%) ont affiché en 2014 les parts les plus élevées d'exportations intra-UE. À l'autre extrémité de l'échelle, le **Royaume-Uni**, **Malte** et la **Grèce** (tous à 48%) étaient les trois seuls États membres à avoir exporté davantage de marchandises vers des pays tiers qu'au sein de l'UE en 2014.

Part des exportations intra-UE, 2014 (sur la base de la valeur commerciale)



L'Allemagne, également première source d'importations pour la moitié des États membres de l'UE

Comme pour les exportations, le principal partenaire pour les importations de biens en 2014 a été un autre membre de l'Union européenne dans quasiment tous les États membres, à l'exception de la **Bulgarie**, de la **Grèce** et de la **Lituanie**, pour lesquelles la Russie a été le principal pays d'origine des marchandises importées.

Dans sept États membres, au moins 25% des importations de biens provenaient en 2014 d'un seul pays partenaire: en **Autriche** (41% des importations de biens provenant d'Allemagne), en **Irlande** (38% du Royaume-Uni), au **Portugal** (32% d'Espagne), au **Luxembourg** (31% de Belgique⁴), en **République tchèque** (30% d'Allemagne), en **Pologne** (27% d'Allemagne) et en **Hongrie** (25% d'Allemagne). Dans l'ensemble, l'**Allemagne** était l'une des trois premières origines des marchandises importées en 2014 pour tous les États membres de l'UE, à l'exception de **Chypre** et de **Malte**.

En ce qui concerne les échanges avec les pays tiers (non-UE), le principal pays d'origine des biens importés dans l'UE en 2014 a été la **Chine** (18% de l'ensemble des importations extra-UE), suivie des **États-Unis** (12%) et de la **Russie** (11%).

Importations de biens dans les États membres de l'UE: trois principaux partenaires, 2014 (sur la base de la valeur commerciale)

	Premier partenaire	%	Deuxième partenaire	%	Troisième partenaire	%
UE*	Chine	18	États-Unis	12	Russie	11
Belgique⁴	Pays-Bas ⁴	20	Allemagne	13	France	10
Bulgarie	Russie	15	Allemagne	12	Italie	7
République tchèque	Allemagne	30	Pologne	8	Slovaquie	7
Danemark	Allemagne	20	Suède	12	Pays-Bas ⁴	8
Allemagne	Pays-Bas ⁴	14	France	8	Chine	7
Estonie	Finlande	15	Allemagne	12	Suède	11
Irlande	Royaume-Uni	38	États-Unis	10	Allemagne	8
Grèce	Russie	10	Allemagne	10	Iraq	8
Espagne	Allemagne	13	France	12	Chine	6
France	Allemagne	19	Belgique ⁴	11	Italie	8
Croatie	Allemagne	15	Italie	14	Slovénie	11
Italie	Allemagne	15	France	9	Chine	7
Chypre	Grèce	24	Israël	10	Royaume-Uni	7
Lettonie	Lituanie	17	Allemagne	11	Pologne	11
Lituanie	Russie	22	Allemagne	11	Pologne	9
Luxembourg	Belgique ⁴	31	Allemagne	24	France	12
Hongrie	Allemagne	25	Autriche	7	Russie	7
Malte	Italie	22	États-Unis	9	Royaume-Uni	7
Pays-Bas⁴	Allemagne	14	Chine	13	Belgique ⁴	8
Autriche	Allemagne	41	Italie	6	Suisse	5
Pologne	Allemagne	27	Russie	10	Chine	6
Portugal	Espagne	32	Allemagne	12	France	7
Roumanie	Allemagne	19	Italie	11	Hongrie	8
Slovénie	Allemagne	16	Italie	14	Autriche	10
Slovaquie	Allemagne	19	République tchèque	17	Autriche	9
Finlande	Suède	16	Allemagne	15	Russie	15
Suède	Allemagne	17	Norvège	8	Pays-Bas ⁴	8
Royaume-Uni	Allemagne	14	Chine	9	États-Unis	8

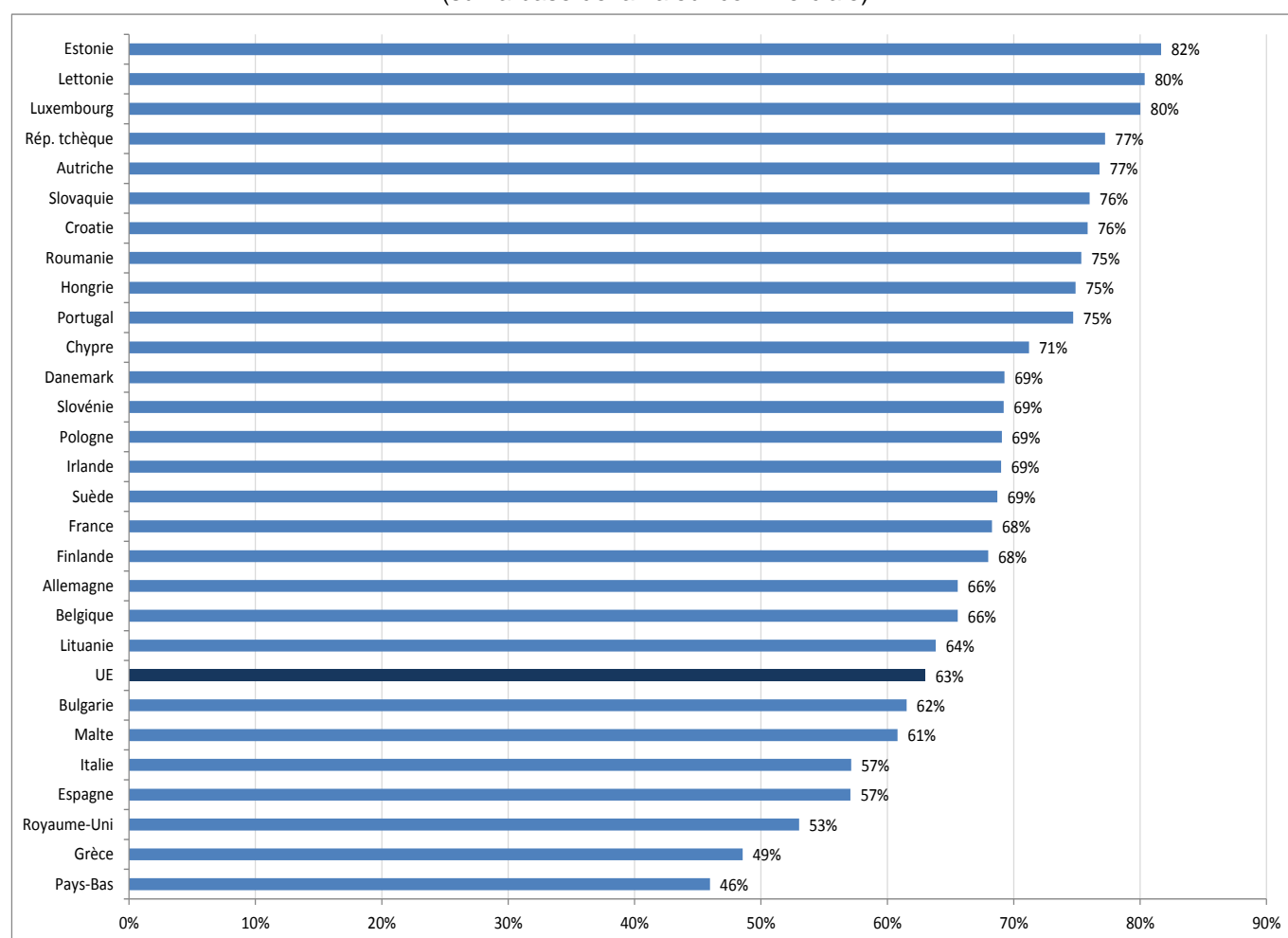
* Les importations de l'UE se réfèrent uniquement aux importations extra-UE, tandis que les importations des États membres concernent le total des importations (intra- et extra-UE)

Une majorité d'importations intra-UE dans presque tous les États membres

En 2014, les 28 États membres de l'UE ont importé au total pour 4 529 milliards d'euros de biens, dont 2 849 mrd d'euros (soit 63%) en provenance d'un autre État membre de l'UE (commerce intra-UE³).

Les trois-quarts au moins des importations de biens provenaient d'un autre État membre de l'UE en **Estonie** (82%), en **Lettonie** et au **Luxembourg** (80% chacun), en **République tchèque** et en **Autriche** (77% chacun), en **Slovaquie** et en **Croatie** (76% chacun) ainsi qu'en **Roumanie**, en **Hongrie** et au **Portugal** (75% chacun). En revanche, les **Pays-Bas**⁴ (46%) et la **Grèce** (49%) étaient les deux seuls États membres dont moins de la moitié des importations était originaire de l'UE.

Part des importations intra-UE, 2014
(sur la base de la valeur commerciale)

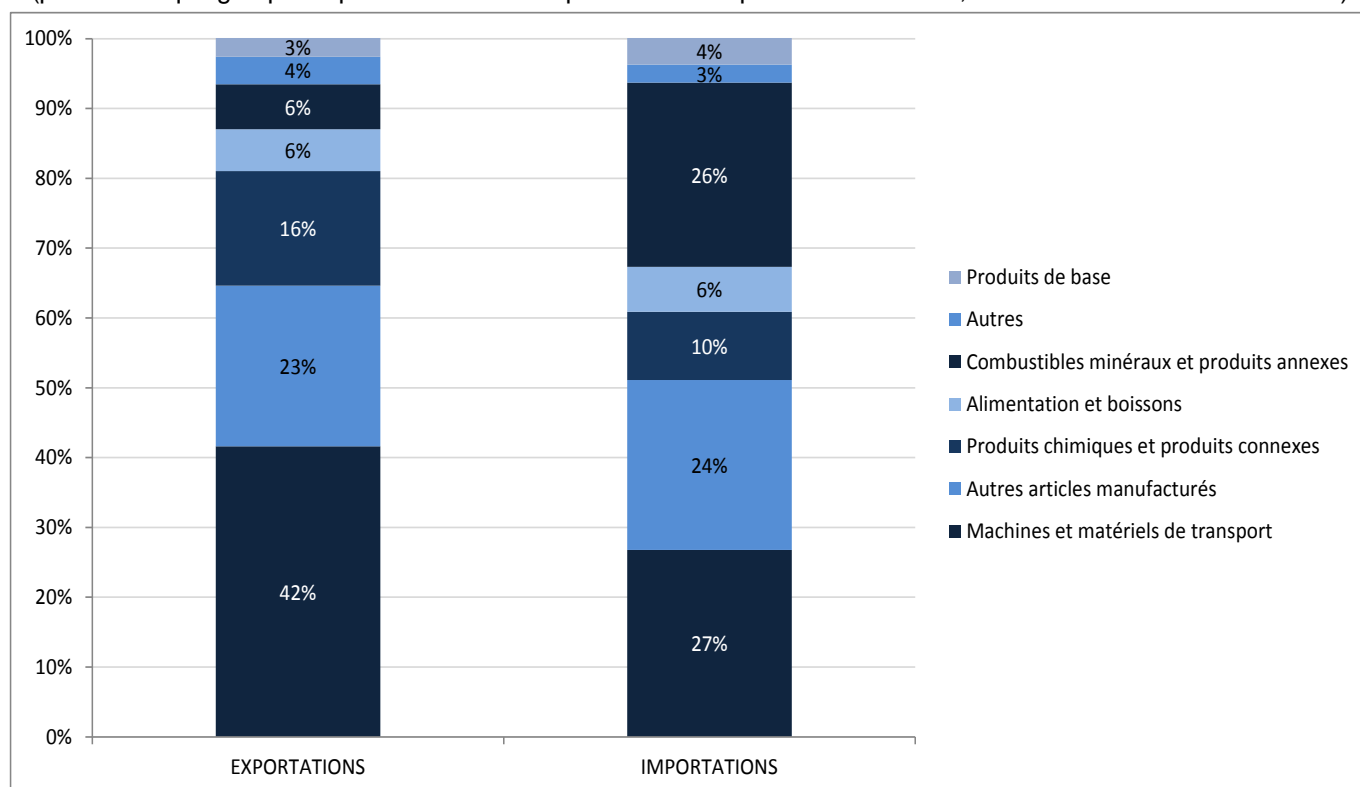


Les machines et matériels de transport ont compté pour plus de 40% des exportations extra-UE

En 2014, les machines et les matériels de transport ont joué un rôle majeur dans le commerce de biens de l'UE avec le reste du monde, représentant 42% du total des exportations extra-UE et 27% des importations. Les combustibles minéraux n'ont quant à eux constitué qu'une faible proportion des exportations extra-UE (6%), mais ont représenté plus du quart (26%) des importations. Les autres articles manufacturés⁵ (23% des exportations extra-UE et 24% des importations extra-UE) ainsi que les produits chimiques (16% des exportations extra-UE et 10% des importations extra-UE) ont également joué un rôle important dans le commerce de marchandises de l'UE en 2014.

Commerce extra-UE par groupe de produits⁶, 2014

(part de chaque groupe de produits dans les exportations et importations extra-UE, basée sur la valeur commerciale)



1. Le présent communiqué de presse est basé sur les données disponibles au 20 mars 2015. Il s'agit de chiffres provisoires reposant sur les informations fournies par les États membres. Ces chiffres sont susceptibles d'être soumis à des révisions fréquentes pendant une période allant jusqu'à deux ans après l'année en question. En outre, les concepts nationaux peuvent différer de la méthodologie harmonisée utilisée par Eurostat, entraînant des différences entre les chiffres figurant dans le présent communiqué et ceux qui sont publiés au niveau national. De plus amples informations sur les statistiques du commerce international de biens sont disponibles dans un article de «Statistics Explained» (en anglais), publié sur le site web d'Eurostat: http://ec.europa.eu/eurostat/statistics-explained/index.php/International_trade_statistics_-_background
2. Des faits et chiffres relatifs au commerce international de biens de l'UE sont présentés dans la section "Thèmes à la une" du site web d'Eurostat: <http://ec.europa.eu/eurostat/news/themes-in-the-spotlight>
3. Dans la mesure où les données pour tous les États membres de l'UE sont disponibles conformément à une méthodologie harmonisée, le solde du commerce intra-UE devrait théoriquement être égal à 0. Toutefois, des comparaisons bilatérales ont révélé des écarts persistants dans le commerce mutuel intra-UE entre États membres, ces écarts étant appelés asymétries. Cela signifie par exemple que, pour une certaine période et pour un produit X, les exportations de la France à destination de l'Autriche ne correspondent pas aux importations de l'Autriche en provenance de la France. Différentes raisons expliquent ces asymétries, dont des questions méthodologiques (tels que l'évaluation CAF/FAB, les livraisons par bateaux et avions, le système de seuil pour la fourniture d'informations statistiques), mais également des retards dans la communication des données.
4. Les flux commerciaux néerlandais sont surestimés en raison de «l'effet de Rotterdam» (ou commerce de quasi-transit): les marchandises destinées à d'autres pays de l'Union arrivent dans les ports néerlandais et, conformément aux règles de l'UE, sont enregistrées comme importations extra-UE par les Pays-Bas (le pays dans lequel les marchandises sont mises en libre circulation). Ce qui a pour effet d'accroître les flux intra-UE des Pays-Bas pour les États membres vers lesquels les marchandises sont réexportées. Dans une moindre mesure, les chiffres belges sont eux aussi surestimés.
5. Les autres articles manufacturés incluent les ouvrages en cuir, en caoutchouc et en bois, le papier, les textiles, les métaux, les équipements pour bâtiments, les meubles, les vêtements, les chaussures et accessoires, les instruments scientifiques, les horloges, les montres et les appareils photographiques.
6. Les produits sont groupés selon la classification type pour le commerce international (CTCI), Révision 4. De plus amples détails sont disponibles dans un article «Statistics explained» (en anglais uniquement) sur le site internet d'Eurostat: [http://ec.europa.eu/eurostat/statistics-explained/index.php/Glossary:Standard_international_trade_classification_\(SITC\)](http://ec.europa.eu/eurostat/statistics-explained/index.php/Glossary:Standard_international_trade_classification_(SITC))

Publié par: **Service de presse d'Eurostat**

Vincent BOURGEOIS

Tél: +352-4301-33 444

eurostat-pressoffice@ec.europa.eu

ec.europa.eu/eurostat/

Production des données:

Gilberto GAMBINI

Tél: +352-4301-35 806

estat-etfree@ec.europa.eu

ec.europa.eu/eurostat/

Demandes médias: Eurostat media support / Tél: +352-4301-33 408 / eurostat-mediasupport@ec.europa.eu