

112/2023 – 5 octobre 2023

Première diffusion pour le deuxième trimestre 2023

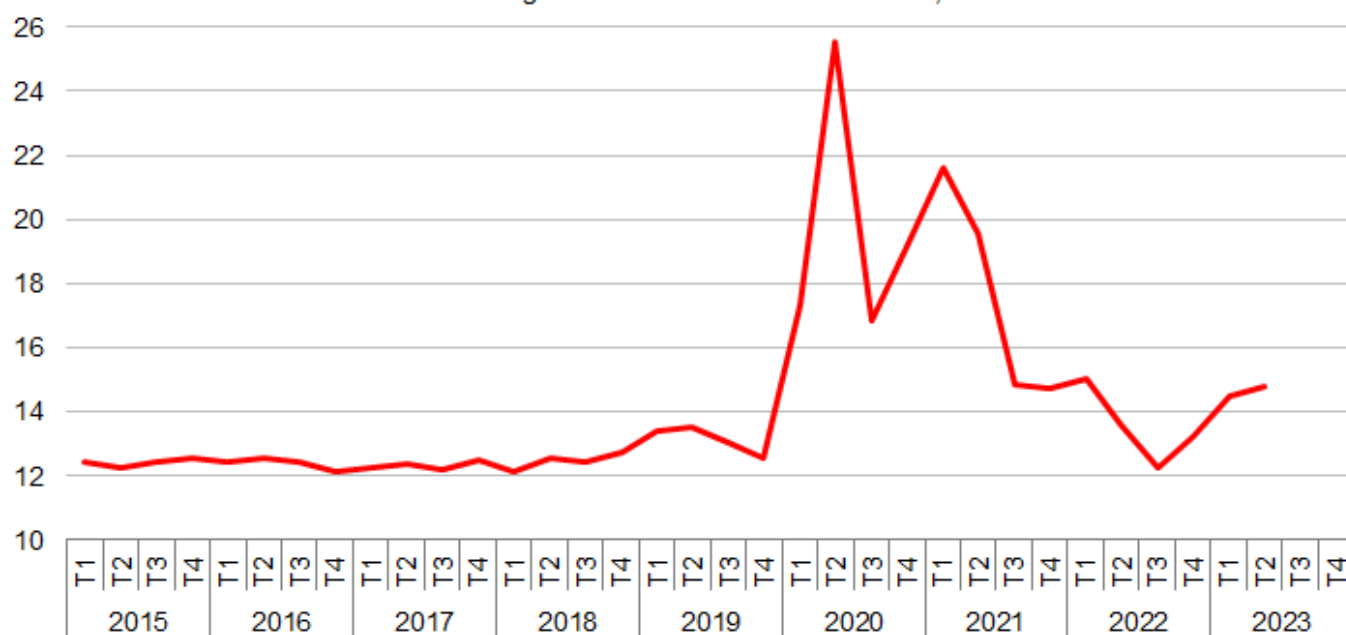
Le taux d'épargne des ménages en hausse à 14,8% dans la zone euro

La part des profits des entreprises a diminué à 40,8%

Le **taux d'épargne des ménages** dans la **zone euro** était à 14,8% au deuxième trimestre 2023 (contre 14,5% au premier trimestre 2023).

Ces informations sur les comptes européens trimestriels des secteurs proviennent d'une première diffusion de données, corrigées des variations saisonnières, publiée par **Eurostat, l'office statistique de l'Union européenne**.

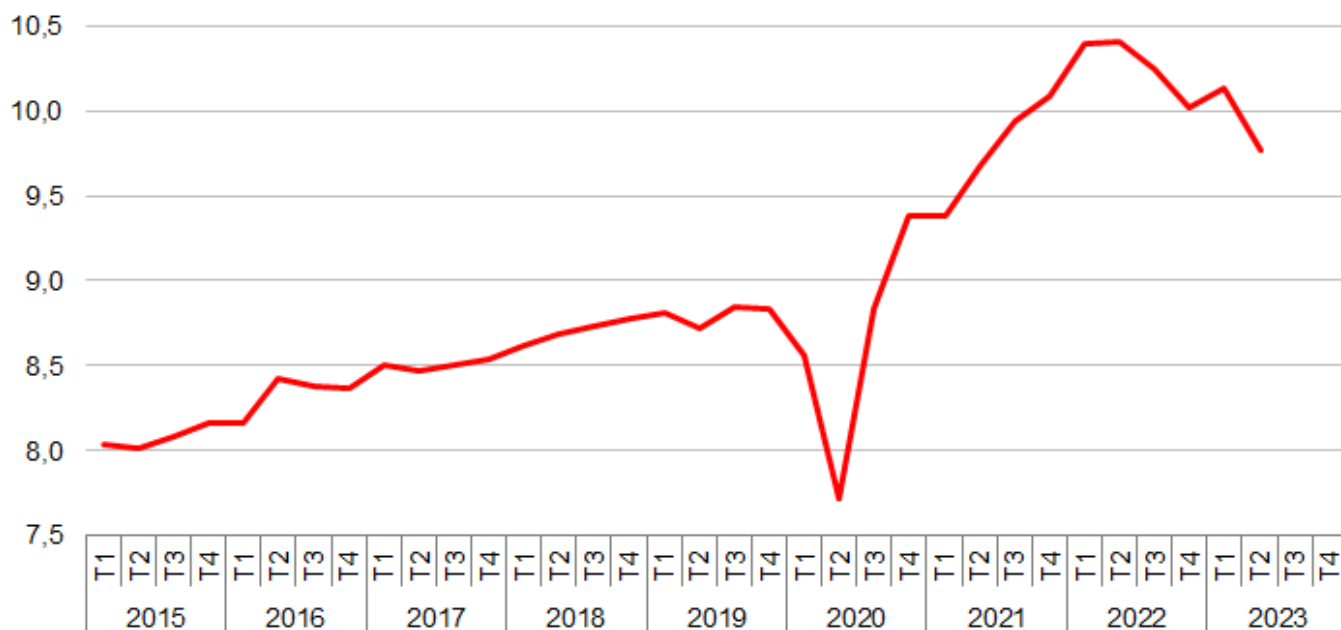
Taux d'épargne des ménages dans la zone euro
données corrigées des variations saisonnières, en %



Dans le même temps, le **taux d'investissement des ménages** dans la **zone euro** a diminué à 9,8% au deuxième trimestre 2023.

Taux d'investissement des ménages dans la zone euro

données corrigées des variations saisonnières, en %

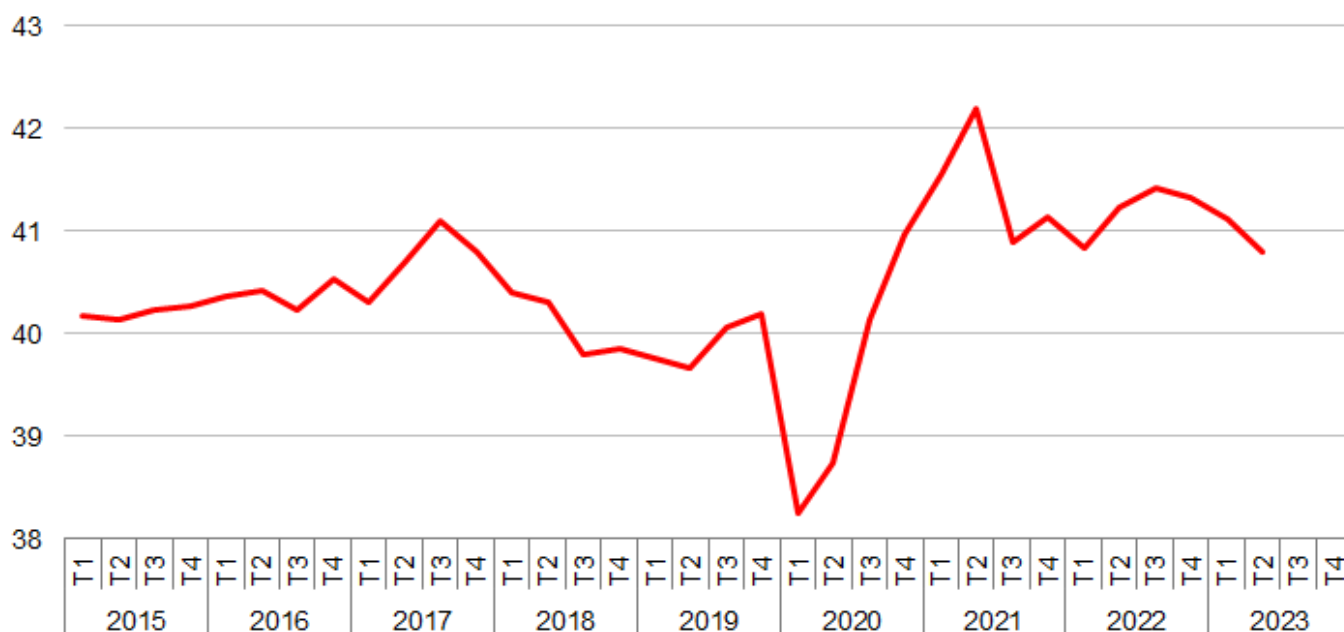


eurostat

Au deuxième trimestre 2023, la **part des profits des entreprises (sociétés non financières)** a diminué à 40,8% dans la **zone euro**.

Part des profits des sociétés non financières dans la zone euro

données corrigées des variations saisonnières, en %

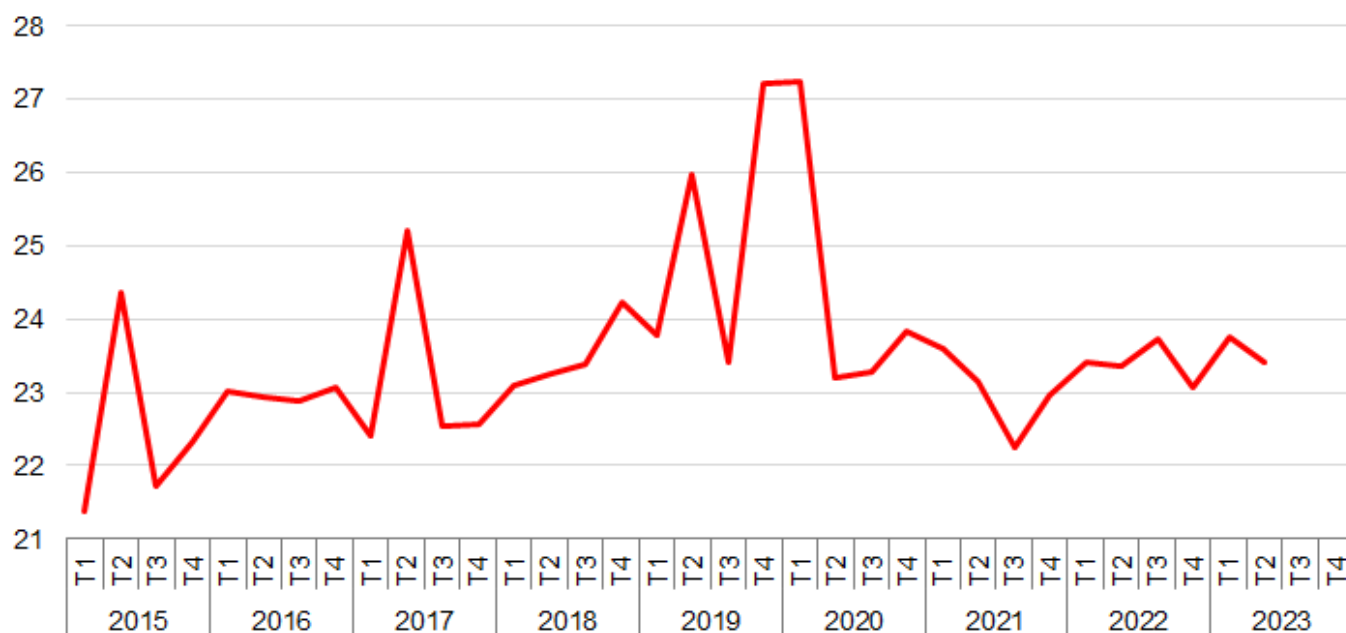


eurostat

Au deuxième trimestre 2023, le **taux d'investissement des entreprises** a diminué de 23,8% à 23,4% dans la **zone euro**. Les pics du taux d'investissement des entreprises non financières observés aux 2015T2, 2017T2, 2019T2, 2019T4 et 2020T1 sont liés à d'importantes importations de produits de propriété intellectuelle reflétant les effets de la mondialisation.

Taux d'investissement des sociétés non financières dans la zone euro

données corrigées des variations saisonnières, en %



eurostat

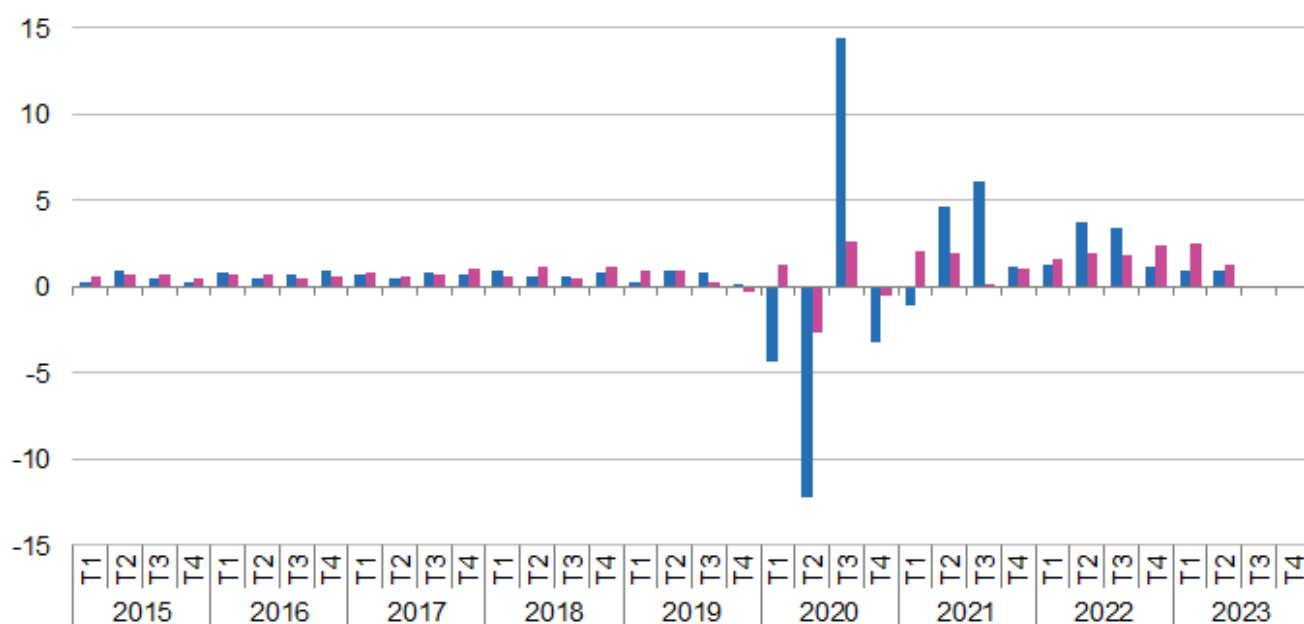


Taux d'épargne des ménages et ses composantes

La hausse du taux d'épargne des ménages dans la **zone euro** s'explique par l'augmentation du *revenu disponible brut* à un rythme légèrement plus rapide (+1,3%) que les *dépenses de consommation* (+1,0%).

Composantes du taux d'épargne des ménages dans la zone euro

données corrigées des variations saisonnières, variation trimestrielle (en %)



■ Consommation finale effective

■ Revenu disponible brut

eurostat

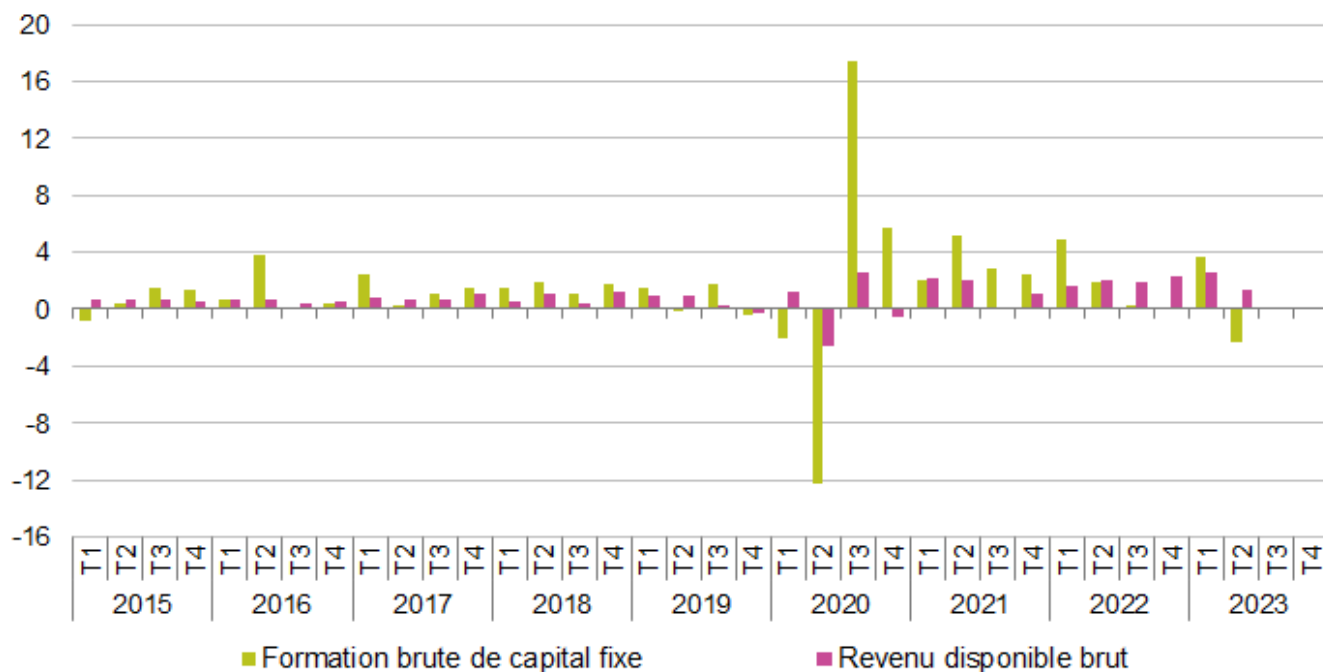


Taux d'investissement des ménages et ses composantes

Le taux d'investissement des ménages a diminué dans la **zone euro**, car la *formation brute de capital fixe* a diminué de 2,3%, sa plus forte baisse depuis 2020T2, tandis que le *revenu disponible brut* a augmenté.

Composantes du taux d'investissement des ménages dans la zone euro

données corrigées des variations saisonnières, variation trimestrielle (en %)



eurostat

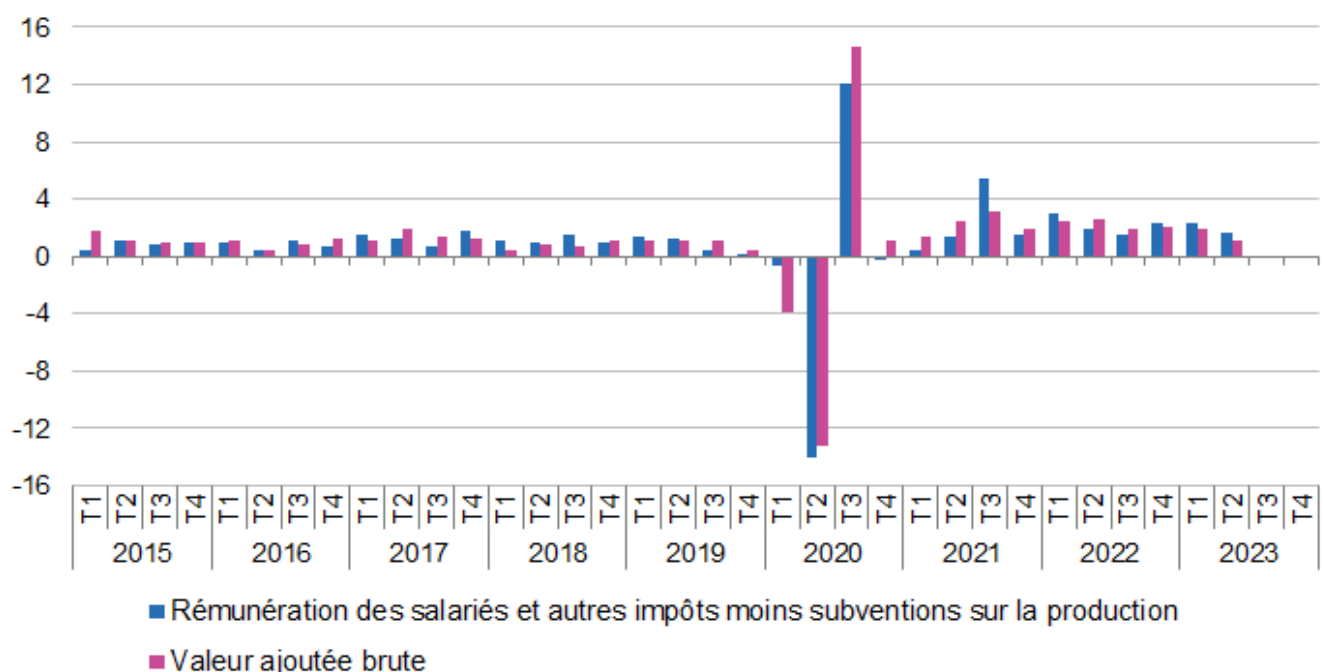


Part des profits des sociétés non financières et ses composantes

La baisse de la part des profits des entreprises dans la **zone euro** s'explique par l'augmentation de la *rémunération des salariés (revenus et cotisations sociales)* et *autres impôts moins subventions sur la production* (+1,6%) à un rythme plus rapide que la *valeur ajoutée brute* (+1,1%).

Composantes de la part des profits des sociétés non financières dans la zone euro

données corrigées des variations saisonnières, variation trimestrielle (en %)



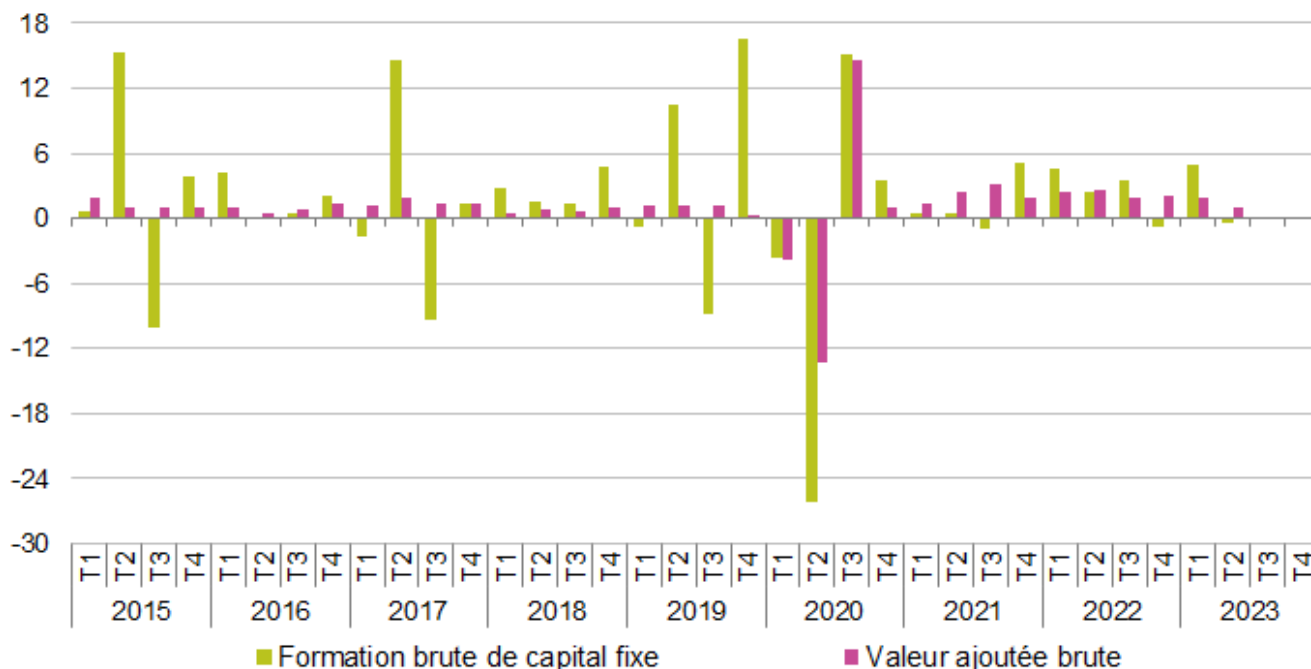
eurostat



Taux d'investissement des sociétés non financières et ses composantes

Le taux d'investissement des entreprises a diminué dans la **zone euro**, car la *formation brute de capital fixe* des entreprises a diminué de 0,4%, tandis que la *valeur ajoutée brute* a augmenté de 1,1%.

Composantes du taux d'investissement des sociétés non financières dans la zone euro données corrigées des variations saisonnières, variation trimestrielle (en %)



Informations géographiques

La **zone euro** (ZE20) comprend 20 États membre: la Belgique, l'Allemagne, l'Estonie, l'Irlande, la Grèce, l'Espagne, la France, la Croatie, l'Italie, Chypre, la Lettonie, la Lituanie, le Luxembourg, Malte, les Pays-Bas, l'Autriche, le Portugal, la Slovaquie, la Slovaquie et la Finlande, ainsi que la Banque centrale européenne, le mécanisme européen de stabilité et le Fonds européen de stabilité financière.

Méthodes et définitions

Le **taux d'épargne brut des ménages** est défini comme l'épargne brute divisée par le revenu disponible brut. Celui-ci est ajusté de la variation des droits des ménages sur les fonds de pension. L'épargne brute est la partie du revenu disponible brut qui n'est pas dépensée sous forme de consommation finale. Ainsi, le taux d'épargne augmente quand le revenu disponible brut croît plus vite que la dépense de consommation finale.

Le **taux d'investissement brut des ménages** est défini comme la formation brute de capital fixe divisée par le revenu brut disponible, ajusté de la variation des droits des ménages sur les réserves fonds de pension. L'investissement des ménages consiste principalement en l'achat et la rénovation de logements. Le **taux d'investissement brut des entreprises non financières** est défini comme la formation brute de capital fixe divisée par la valeur ajoutée brute. Ce ratio met en rapport les investissements des entreprises non financières en actifs fixes (bâtiments, machines, etc.) et la valeur ajoutée créée au cours du processus de production.

La **part des profits des entreprises non financières** est définie comme l'excédent brut d'exploitation divisé par la valeur ajoutée brute. Cet indicateur de rentabilité indique la part de la valeur ajoutée créée au cours du processus de production qui sert à la rémunération du capital. C'est le complément de la part des coûts salariaux (plus impôts moins subventions sur la production) dans la valeur ajoutée.

Les comptes sectoriels européens sont établis conformément au **Système européen des comptes 2010 (SEC 2010)** et couvrent la période depuis le deuxième trimestre 1999. Les données proviennent d'un ensemble détaillé de comptes sectoriels européens trimestriels désaisonnalisés publiés par **Eurostat, l'office statistique de l'Union européenne**, et la **Banque centrale européenne** (BCE).

Les secteurs institutionnels regroupent des unités économiques ayant des caractéristiques et un comportement globalement similaire, à savoir : les ménages (y compris les institutions sans but lucratif au service des ménages), les sociétés non financières, les sociétés financières, les administrations publiques et le reste du monde. Dans ce dernier, pour mesurer les opérations extérieures de la zone euro/de l'UE, il est nécessaire de retrancher les flux transfrontaliers au sein de la zone considérée.

Révisions et calendrier

Par rapport aux données publiées dans le communiqué de presse du **27 juillet 2023**, le taux d'épargne des ménages pour le premier trimestre 2023 a été révisé à la hausse de 14,0% à 14,5%. Le taux d'investissement des ménages a été révisé à la baisse de 10,2% à 10,1%. La part des profits des sociétés non financières pour le premier trimestre 2023 a été révisé à la hausse de 40,3% à 41,1%. Le taux d'investissement des sociétés non financières a été révisé à la baisse de 24,0% à 23,8%.

Environ 94 jours après la fin du trimestre, Eurostat publie le premier communiqué de presse et un sous-ensemble d'indicateurs clés trimestriels sur son site web. Environ 120 jours après la fin du trimestre, Eurostat publie la série complète de données sectorielles annuelles et trimestriels détaillée des États membres de la zone économique européenne et des indicateurs clés dérivés, y compris des indicateurs annuels tels que les ratios dette / revenu. Le communiqué de presse final pour le premier deuxième trimestre 2023 consacré aux données relatives au revenu réel des ménages ainsi qu'à la consommation réelle par habitant tant pour la zone euro que pour l'Union européenne, sera publié le 27 octobre 2023.

Plus d'informations

[Données trimestrielles](#) et [annuelles](#) d'Eurostat sur les comptes des secteurs ainsi que [principaux indicateurs trimestriels et annuels](#)

[Métadonnées](#) d'Eurostat sur la compilation des comptes européens des secteurs

Eurostat, [Dashboard Euro-Indicateurs](#)

[Calendrier de diffusion](#) des €-indicateurs d'Eurostat

[Code de bonnes pratiques](#) de la Statistique européenne

Plus d'informations

Ángel PANIZO ESPUELAS

Christos LIOURIS

Tél: +352-4301-37 306

estat-sector-query@ec.europa.eu

 **Demands média:** eurostat-mediasupport@ec.europa.UE / Tél: +352-4301-33 408

 [@EU_Eurostat](https://twitter.com/EU_Eurostat)  [@EurostatStatistics](https://www.facebook.com/EurostatStatistics)  [@EU_Eurostat](https://www.instagram.com/EU_Eurostat)  [@Eurostat](https://www.linkedin.com/company/Eurostat)  ec.europa.eu/eurostat

Indicateurs clés et taux de croissance d'opérations dans la zone euro, corrigés des variations saisonnières

		Ménages					Entreprises non financières				
		Taux d'épargne (%)	Taux d'investissement (%)	Revenu disponible brut, changement T/T-1 (%)	Consommation finale effective, changement T/T-1 (%)	Formation brute de capital fixe, changement T/T-1 (%)	Part des profits (%)	Taux d'investissement (%)	Valeur ajoutée brute, changement T/T-1 (%)	Rémunération des salariés et autres impôts moins subventions sur la production, changement T/T-1 (%)	Formation brute de capital fixe, changement T/T-1 (%)
2018	T1	12,1	8,6	0,6	0,9	1,4	40,4	23,1	0,4	1,1	2,8
	T2	12,5	8,7	1,1	0,7	1,8	40,3	23,3	0,8	1,0	1,5
	T3	12,4	8,7	0,5	0,6	1,1	39,8	23,4	0,7	1,6	1,3
	T4	12,7	8,8	1,2	0,8	1,7	39,9	24,2	1,1	1,0	4,7
2019	T1	13,4	8,8	1,0	0,3	1,4	39,8	23,8	1,2	1,3	-0,7
	T2	13,5	8,7	1,0	0,9	-0,1	39,7	26,0	1,1	1,2	10,4
	T3	13,0	8,8	0,3	0,8	1,7	40,1	23,4	1,1	0,4	-8,8
	T4	12,6	8,8	-0,3	0,2	-0,4	40,2	27,2	0,4	0,2	16,6
2020	T1	17,3	8,6	1,3	-4,4	-2,0	38,2	27,3	-3,8	-0,7	-3,7
	T2	25,5	7,7	-2,6	-12,2	-12,2	38,7	23,2	-13,3	-14,0	-26,2
	T3	16,9	8,8	2,6	14,4	17,4	40,1	23,3	14,7	12,1	15,1
	T4	19,1	9,4	-0,5	-3,2	5,7	41,0	23,8	1,1	-0,3	3,5
2021	T1	21,6	9,4	2,1	-1,1	2,1	41,6	23,6	1,4	0,4	0,4
	T2	19,6	9,7	2,0	4,7	5,2	42,2	23,2	2,4	1,3	0,5
	T3	14,8	9,9	0,2	6,1	2,9	40,9	22,2	3,1	5,5	-0,9
	T4	14,7	10,1	1,1	1,2	2,5	41,1	23,0	1,9	1,5	5,2
2022	T1	15,1	10,4	1,7	1,3	4,9	40,8	23,4	2,5	3,0	4,5
	T2	13,6	10,4	2,0	3,7	1,9	41,2	23,4	2,6	1,9	2,4
	T3	12,2	10,2	1,9	3,4	0,3	41,4	23,7	1,9	1,5	3,5
	T4	13,2	10,0	2,4	1,2	0,1	41,3	23,1	2,1	2,3	-0,8
2023	T1	14,5	10,1	2,5	1,0	3,7	41,1	23,8	2,0	2,3	5,0
	T2	14,8	9,8	1,3	1,0	-2,3	40,8	23,4	1,1	1,6	-0,4

Données sources, comprenant des données non corrigées des variations saisonnières: [nasq_10_ki](#)