

40/2023 – 5 avril 2023

Première diffusion pour le quatrième trimestre 2022

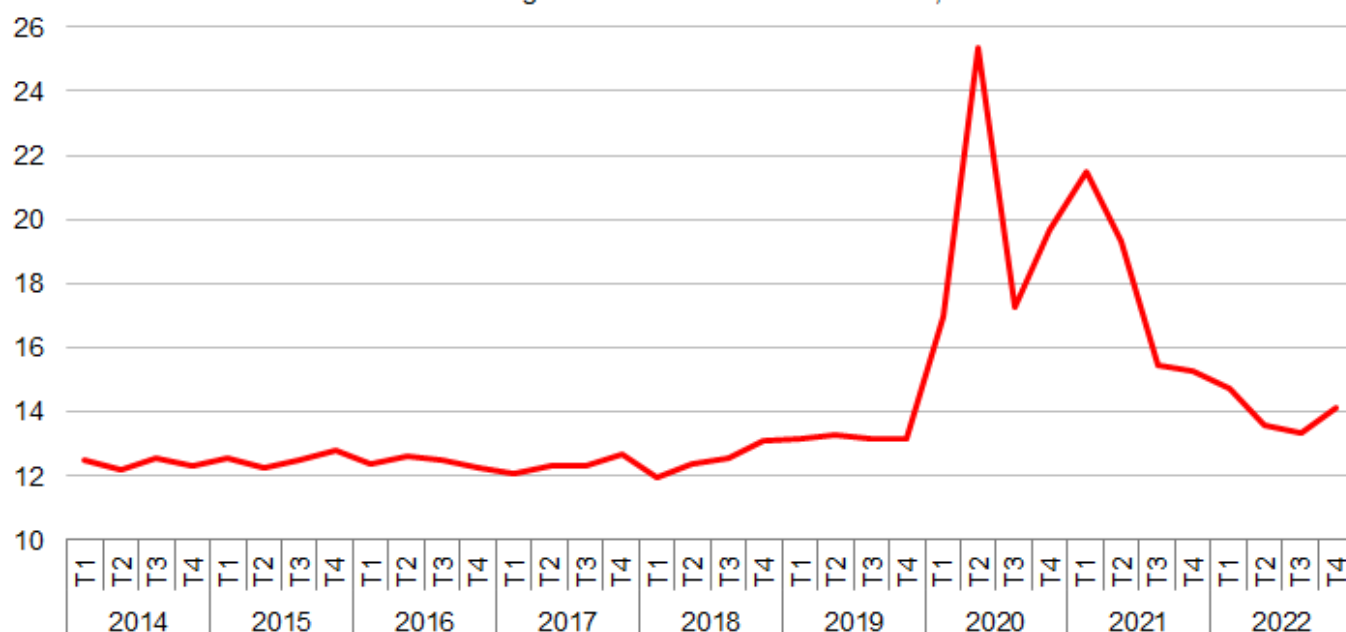
Le taux d'épargne des ménages en hausse à 14,1% dans la zone euro

La part des profits des entreprises a augmenté à 42,0%

Le **taux d'épargne des ménages** dans la **zone euro** était à 14,1% au quatrième trimestre 2022 (contre 13,3% au troisième trimestre 2022). Il s'agit de la première hausse trimestrielle après six baisses consécutives.

Ces informations sur les comptes européens trimestriels des secteurs proviennent d'une première diffusion de données, corrigées des variations saisonnières, publiée par **Eurostat, l'office statistique de l'Union européenne**.

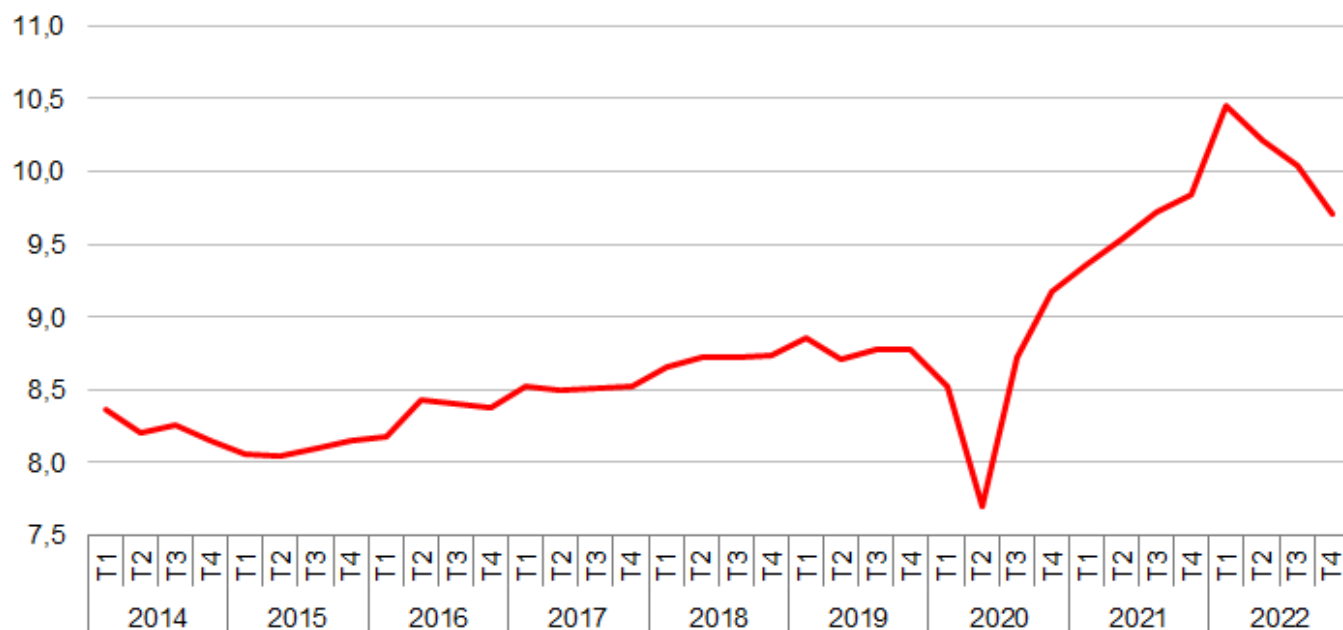
Taux d'épargne des ménages dans la zone euro
données corrigées des variations saisonnières, en %



Dans le même temps, le **taux d'investissement des ménages** dans la **zone euro** a diminué de 10,0% à 9,7% au quatrième trimestre 2022.

Taux d'investissement des ménages dans la zone euro

données corrigées des variations saisonnières, en %

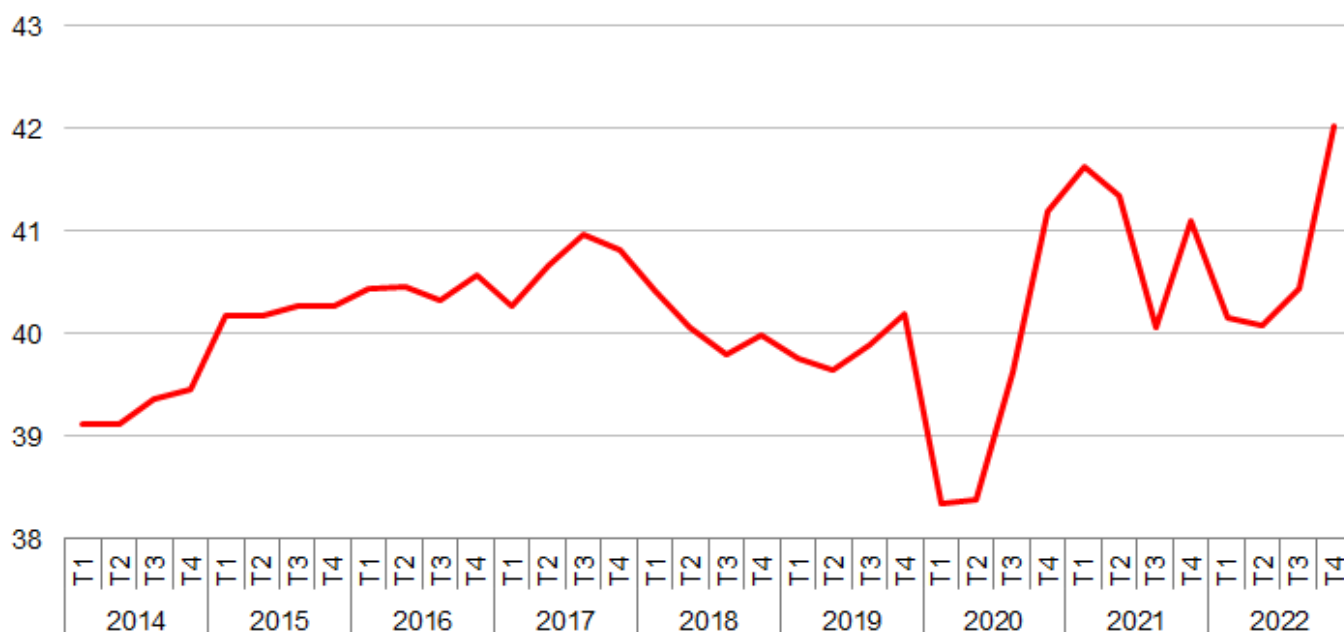


eurostat

Au quatrième trimestre 2022, la **part des profits des entreprises (sociétés non financières)** a augmenté de 40,4% à 42,0% dans la **zone euro**, la valeur la plus élevée depuis 2007.

Part des profits des sociétés non financières dans la zone euro

données corrigées des variations saisonnières, en %

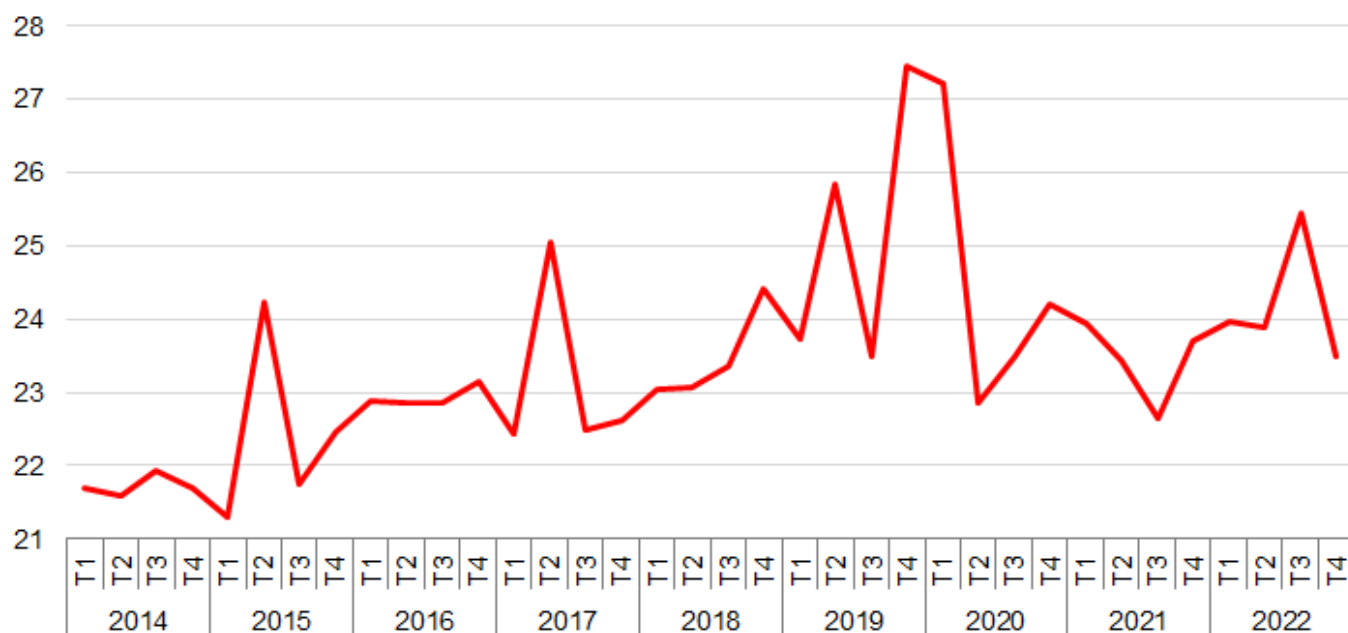


eurostat

Au quatrième trimestre 2022, le **taux d'investissement des entreprises** a diminué de 25,4% à 23,5% dans la **zone euro**. Les pics du taux d'investissement des entreprises non financières observés aux 2015T2, 2017T2, 2019T2, 2019T4, 2020T1 et 2022T3 sont liés à d'importantes importations de produits de propriété intellectuelle reflétant les effets de la mondialisation.

Taux d'investissement des sociétés non financières dans la zone euro

données corrigées des variations saisonnières, en %



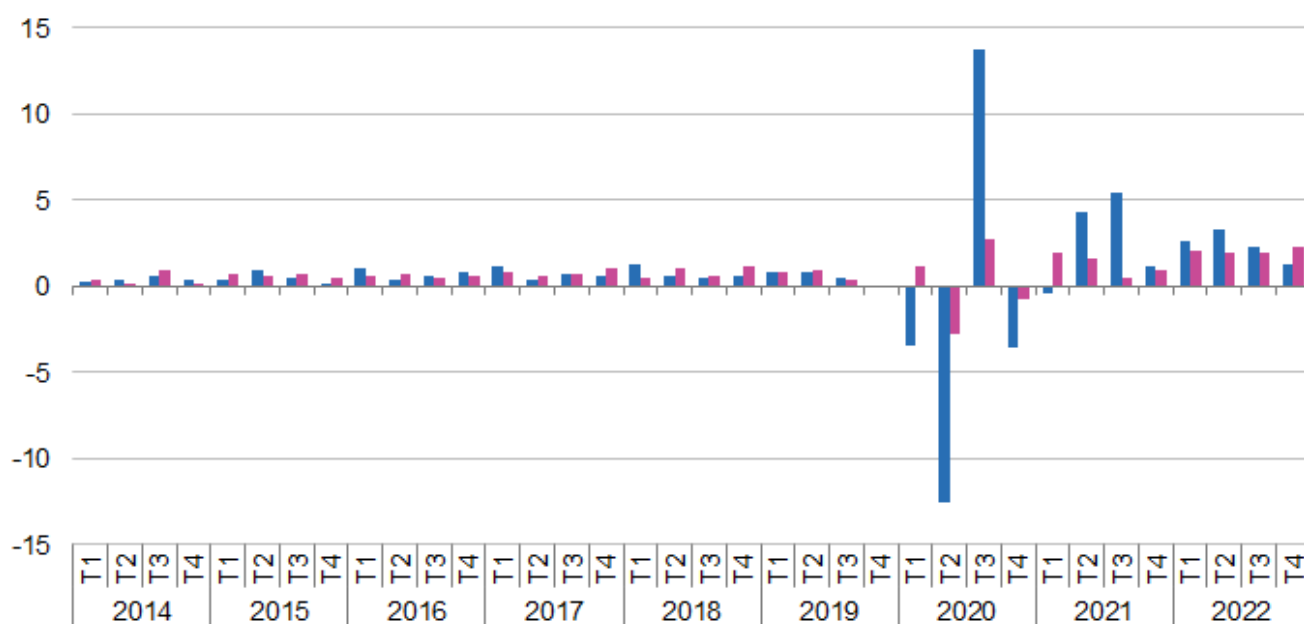
eurostat

Taux d'épargne des ménages et ses composantes

La hausse du taux d'épargne des ménages dans la **zone euro** s'explique par l'augmentation du *revenu disponible brut* à un rythme plus rapide (+2,2%) que les *dépenses de consommation* (+1,3%).

Composantes du taux d'épargne des ménages dans la zone euro

données corrigées des variations saisonnières, variation trimestrielle (en %)



■ Consommation finale effective

■ Revenu disponible brut

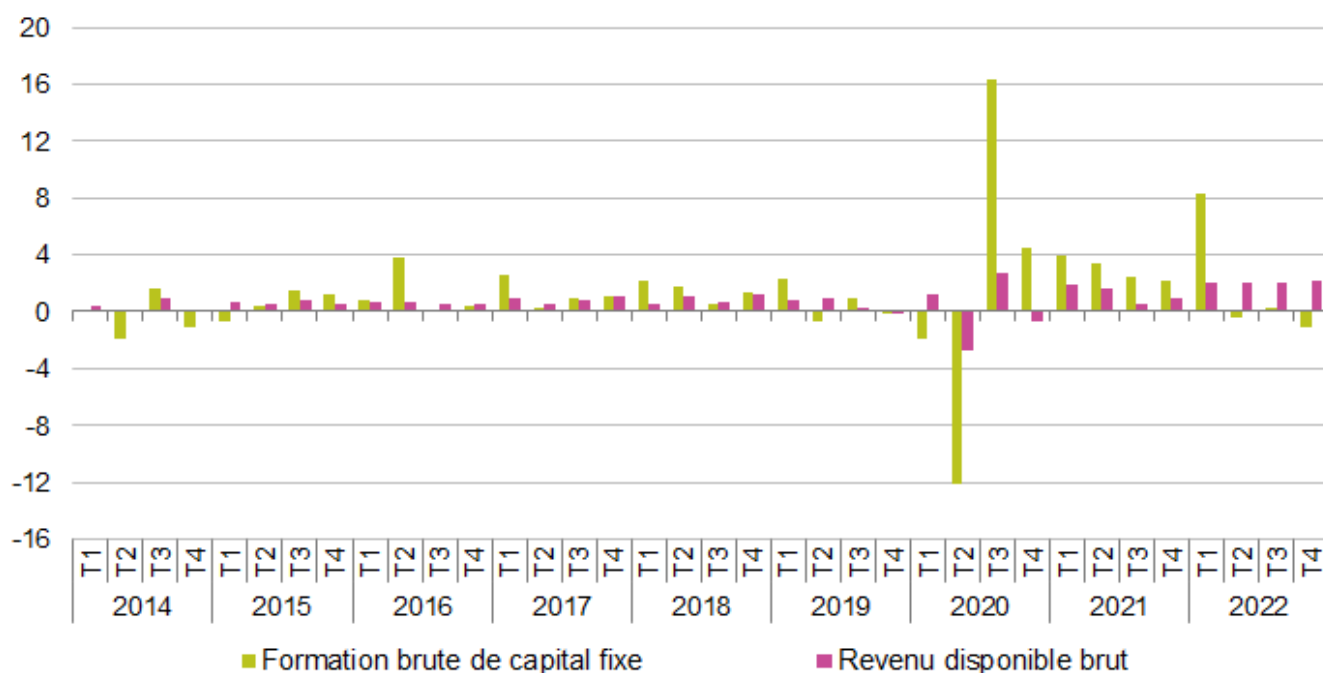
eurostat

Taux d'investissement des ménages et ses composantes

Le taux d'investissement des ménages a augmenté dans la **zone euro**, en raison de la diminution de la *formation brute de capital fixe* (-1,1%), tandis que le *revenu disponible brut* a augmenté (+2,2%).

Composantes du taux d'investissement des ménages dans la zone euro

données corrigées des variations saisonnières, variation trimestrielle (en %)



eurostat

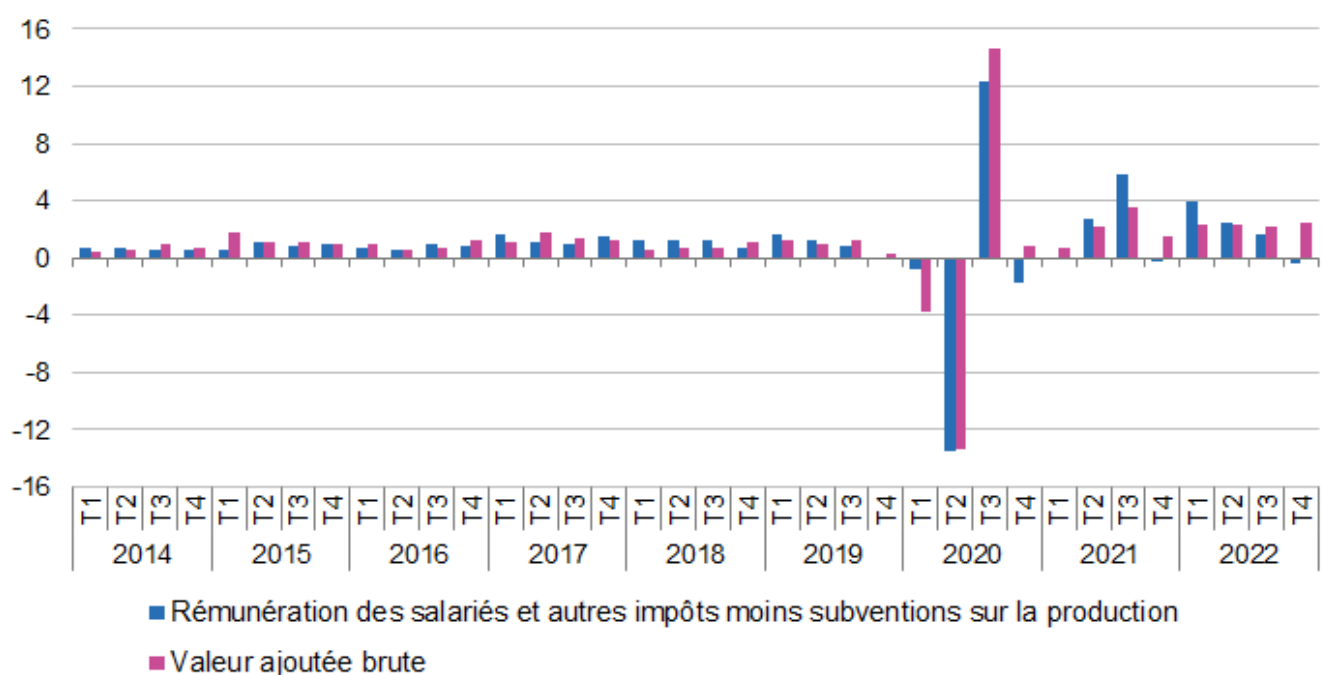


Part des profits des sociétés non financières et ses composantes

La hausse de la part des profits des entreprises dans la **zone euro** s'explique par l'augmentation de la *valeur ajoutée brute* des entreprises (+2,4%), tandis que la *rémunération des salariés (revenus et cotisations sociales) et autres impôts moins subventions sur la production* ont diminué (-0,3%).

Composantes de la part des profits des sociétés non financières dans la zone euro

données corrigées des variations saisonnières, variation trimestrielle (en %)



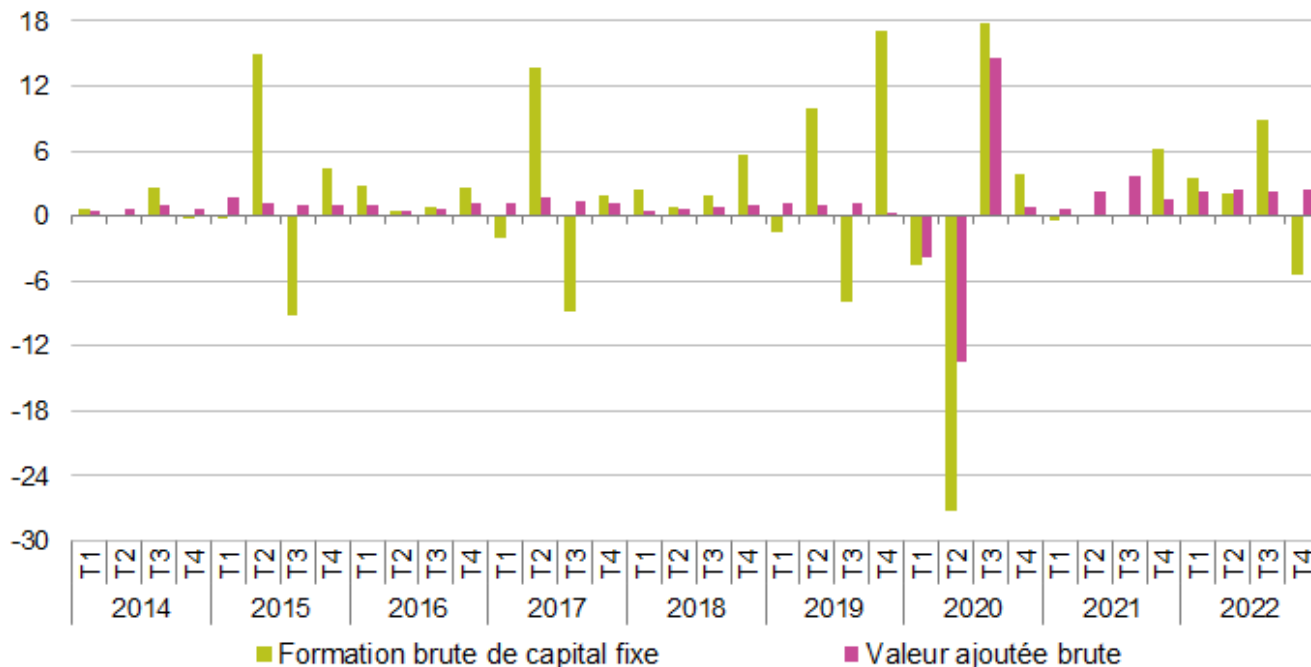
eurostat



Taux d'investissement des sociétés non financières et ses composantes

Le taux d'investissement des entreprises a diminué dans la **zone euro**, en raison de la diminution de la *formation brute de capital fixe* des entreprises (-5,4%), tandis que la *valeur ajoutée brute* a augmenté (+2,4%).

Composantes du taux d'investissement des sociétés non financières dans la zone euro données corrigées des variations saisonnières, variation trimestrielle (en %)



Informations géographiques

La **zone euro** (ZE19) comprend 19 États membres : la Belgique, l'Allemagne, l'Estonie, l'Irlande, la Grèce, l'Espagne, la France, l'Italie, Chypre, la Lettonie, la Lituanie, le Luxembourg, Malte, les Pays-Bas, l'Autriche, le Portugal, la Slovaquie et la Finlande, ainsi que la Banque centrale européenne, le mécanisme européen de stabilité et le Fonds européen de stabilité financière. À compter du 1er janvier 2023, la **zone euro** (ZE20) inclut également la Croatie. Les séries de données agrégées commentées dans ce communiqué de presse portent toujours sur les séries **ZE19**.

Méthodes et définitions

Le **taux d'épargne brut des ménages** est défini comme l'épargne brute divisée par le revenu disponible brut. Celui-ci est ajusté de la variation des droits des ménages sur les fonds de pension. L'épargne brute est la partie du revenu disponible brut qui n'est pas dépensée sous forme de consommation finale. Ainsi, le taux d'épargne augmente quand le revenu disponible brut croît plus vite que la dépense de consommation finale.

Le **taux d'investissement brut des ménages** est défini comme la formation brute de capital fixe divisée par le revenu brut disponible, ajusté de la variation des droits des ménages sur les réserves fonds de pension. L'investissement des ménages consiste principalement en l'achat et la rénovation de logements. Le **taux d'investissement brut des entreprises non financières** est défini comme la formation brute de capital fixe divisée par la valeur ajoutée brute. Ce ratio met en rapport les investissements des entreprises non financières en actifs fixes (bâtiments, machines, etc.) et la valeur ajoutée créée au cours du processus de production.

La **part des profits des entreprises non financières** est définie comme l'excédent brut d'exploitation divisé par la valeur ajoutée brute. Cet indicateur de profitabilité indique la part de la valeur ajoutée créée au cours du processus de production qui sert à la rémunération du capital. C'est le complément de la part des coûts salariaux (plus impôts moins subventions sur la production) dans la valeur ajoutée.

Les comptes sectoriels européens sont établis conformément au **Système européen des comptes 2010 (SEC 2010)** et couvrent la période depuis le deuxième trimestre 1999. Les données proviennent d'un ensemble détaillé de comptes sectoriels européens trimestriels désaisonnalisés publiés par **Eurostat, l'office statistique de l'Union européenne**, et la **Banque centrale européenne** (BCE).

Les secteurs institutionnels regroupent des unités économiques ayant des caractéristiques et un comportement globalement similaire, à savoir : les ménages (y compris les institutions sans but lucratif au service des ménages), les sociétés non financières, les sociétés financières, les administrations publiques et le reste du monde. Dans ce dernier, pour mesurer les opérations extérieures de la zone euro/de l'UE, il est nécessaire de retrancher les flux transfrontaliers au sein de la zone considérée.

La méthode utilisée pour la compilation est la même que pour les communiqués de presse précédents. Cependant, ces estimations sont basées sur des données sources qui sont sujettes à révision dans le contexte des mesures de confinement liées à la Covid-19.

Révisions et calendrier

Par rapport aux données publiées le 27 janvier 2023, le taux d'épargne des ménages pour le troisième trimestre 2022 a été révisé à la hausse de 13,2 % à 13,3%. Le taux d'investissement des ménages a été révisé à la hausse de 9,9% à 10,0%. La part des profits des sociétés non financières au troisième trimestre 2022 a été révisé à la hausse de 39,8% à 40,4%. Le taux d'investissement brut des entreprises non financières a été révisé à la baisse de 25,5% à 25,4%.

Environ 94 jours après la fin du trimestre, Eurostat publie le premier communiqué de presse et un sous-ensemble d'indicateurs clés trimestriels sur son site web. Environ 120 jours après la fin du trimestre, Eurostat publie la série complète de données sectorielles annuelles et trimestriels détaillée des États membres de la zone économique européenne et des indicateurs clés dérivés, y compris des indicateurs annuels tels que les ratios dette / revenu. Le communiqué de presse final pour le quatrième trimestre 2022 consacré aux données relatives au revenu réel des ménages ainsi qu'à la consommation réelle par habitant tant pour la **zone euro** que pour l'**Union européenne**, sera publié le 27 avril 2023.

Plus d'informations

[Données trimestrielles et annuelles](#) d'Eurostat sur les comptes des secteurs ainsi que [principaux indicateurs trimestriels et annuels](#)

[Métadonnées](#) d'Eurostat sur la compilation des comptes européens des secteurs

Données détaillées et méthodologie disponibles sur le [site web d'Eurostat](#) ainsi que sur le site de la [BCE](#)

[Article « Statistics Explained »](#) sur l'impact de la crise de Covid-19 sur les comptes des entreprises non financières et les ménages

[Note](#) relative à l'impact de la crise de Covid-19 sur les comptes nationaux

[Guide](#) sur les comptes des secteurs trimestriels dans le contexte de la crise de Covid-19 et [métadonnées des pays spécifiques](#) à l'impact de la crise de Covid-19 sur les estimations des comptes des secteurs trimestriels

Eurostat, [Dashboard Euro-Indicateurs](#)

[Calendrier de diffusion](#) des €-indicateurs d'Eurostat

[Code de bonnes pratiques](#) de la Statistique européenne

Plus d'informations

Ángel PANIZO ESPUELAS

Eleni GIANNOPOULOU

Tél: +352-4301-35 827

estat-sector-query@ec.europa.eu

 **Demandes média:** eurostat-mediasupport@ec.europa.UE / Tél: +352-4301-33 408

 @EU Eurostat  @EurostatStatistics  @EU Eurostat  @Eurostat  ec.europa.eu/eurostat



Indicateurs clés et taux de croissance d'opérations dans la zone euro, corrigés des variations saisonnières

		Ménages					Entreprises non financières				
		Taux d'épargne (%)	Taux d'investissement (%)	Revenu disponible brut, changement T/T-1 (%)	Consommation finale effective, changement T/T-1 (%)	Formation brute de capital fixe, changement T/T-1 (%)	Part des profits (%)	Taux d'investissement (%)	Valeur ajoutée brute, changement T/T-1 (%)	Rémunération des salariés et autres impôts moins subventions sur la production, changement T/T-1 (%)	Formation brute de capital fixe, changement T/T-1 (%)
2017	T1	12,1	8,5	0,9	1,1	2,6	40,3	22,4	1,1	1,6	-2,1
	T2	12,3	8,5	0,6	0,4	0,3	40,7	25,0	1,8	1,1	13,7
	T3	12,3	8,5	0,8	0,8	0,9	41,0	22,5	1,4	0,9	-8,9
	T4	12,7	8,5	1,1	0,7	1,2	40,8	22,6	1,2	1,5	1,8
2018	T1	12,0	8,7	0,5	1,3	2,1	40,4	23,1	0,5	1,2	2,4
	T2	12,4	8,7	1,0	0,6	1,8	40,1	23,1	0,7	1,3	0,8
	T3	12,5	8,7	0,6	0,5	0,6	39,8	23,4	0,8	1,2	2,0
	T4	13,1	8,7	1,2	0,6	1,4	40,0	24,4	1,0	0,7	5,6
2019	T1	13,1	8,9	0,8	0,9	2,3	39,8	23,7	1,2	1,6	-1,5
	T2	13,3	8,7	0,9	0,8	-0,6	39,7	25,8	1,0	1,2	9,9
	T3	13,1	8,8	0,3	0,5	1,0	39,9	23,5	1,2	0,8	-7,9
	T4	13,1	8,8	0,0	0,0	0,0	40,2	27,4	0,3	-0,1	17,2
2020	T1	17,0	8,5	1,2	-3,4	-1,8	38,3	27,2	-3,8	-0,8	-4,5
	T2	25,4	7,7	-2,7	-12,6	-12,1	38,4	22,9	-13,4	-13,5	-27,3
	T3	17,3	8,7	2,7	13,7	16,4	39,6	23,5	14,6	12,3	17,8
	T4	19,7	9,2	-0,7	-3,5	4,5	41,2	24,2	0,9	-1,8	3,9
2021	T1	21,5	9,4	1,9	-0,4	3,9	41,6	23,9	0,7	0,0	-0,4
	T2	19,3	9,5	1,6	4,4	3,4	41,4	23,4	2,2	2,7	0,1
	T3	15,4	9,7	0,5	5,4	2,5	40,1	22,7	3,6	5,9	0,1
	T4	15,3	9,8	1,0	1,1	2,2	41,1	23,7	1,5	-0,3	6,2
2022	T1	14,7	10,5	2,0	2,7	8,3	40,2	24,0	2,3	3,9	3,5
	T2	13,6	10,2	2,0	3,4	-0,3	40,1	23,9	2,4	2,5	2,0
	T3	13,3	10,0	2,0	2,3	0,2	40,4	25,4	2,2	1,6	8,8
	T4	14,1	9,7	2,2	1,3	-1,1	42,0	23,5	2,4	-0,3	-5,4

Données sources, comprenant des données non corrigées des variations saisonnières: [nasq_10_ki](#)