

Comptes du secteur non-financier pour le quatrième trimestre 2021

## La consommation réelle des ménages par habitant a diminué dans la zone euro et dans l'UE

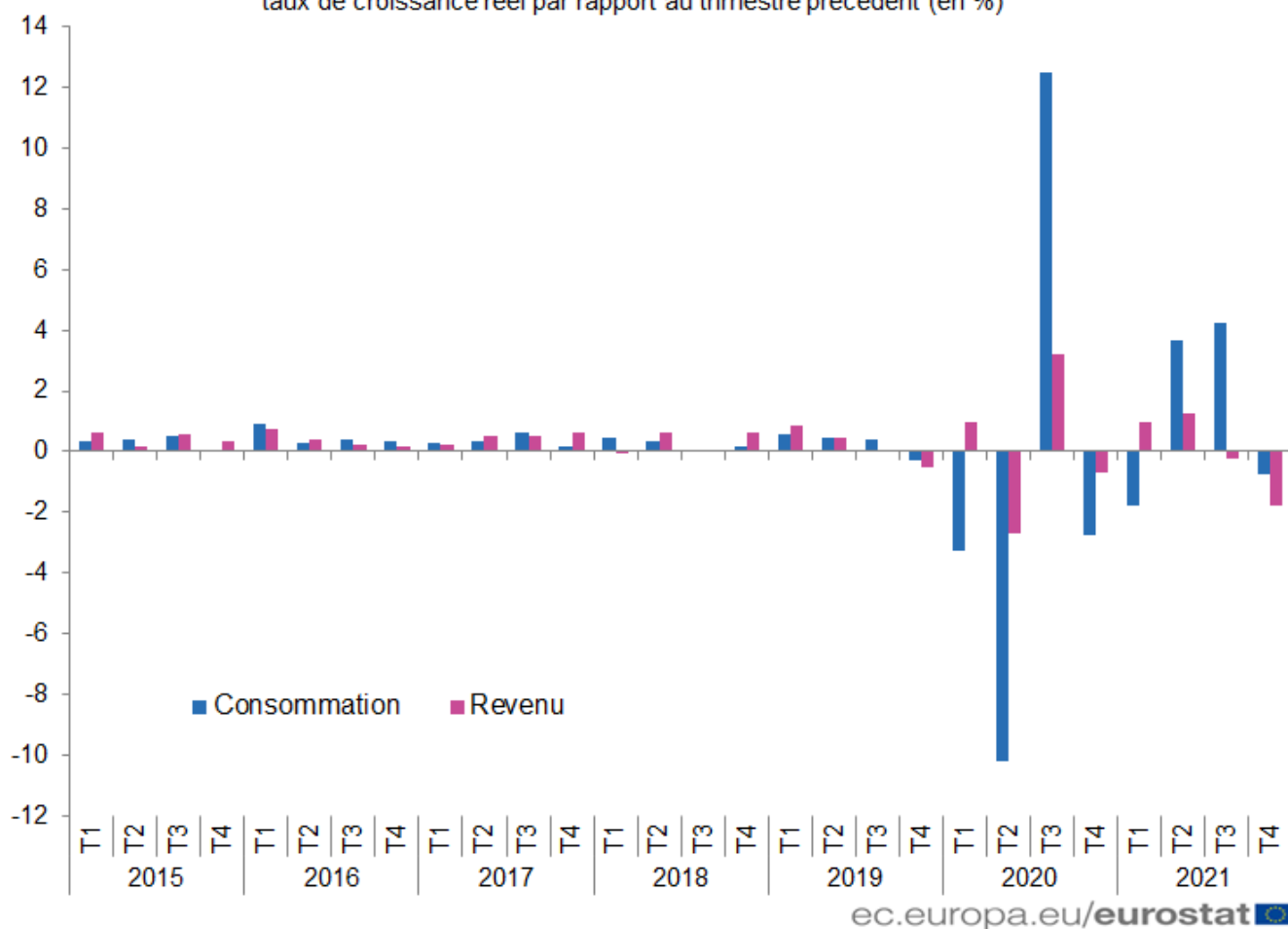
Baisse du revenu réel par habitant dans la zone euro et dans l'UE

Au quatrième trimestre 2021, la consommation réelle des ménages par habitant a diminué de 0,8% dans la **zone euro**, après une hausse de 4,2% au trimestre précédent. Le revenu réel des ménages par habitant a diminué de 1,8% au quatrième trimestre 2021, après une légère baisse de 0,2% au troisième trimestre 2021.

Ces données proviennent d'un ensemble détaillé de comptes sectoriels européens trimestriels désaisonnalisés, publié par **Eurostat, l'office statistique de l'Union européenne**.

### Consommation et revenu des ménages par habitant, zone euro

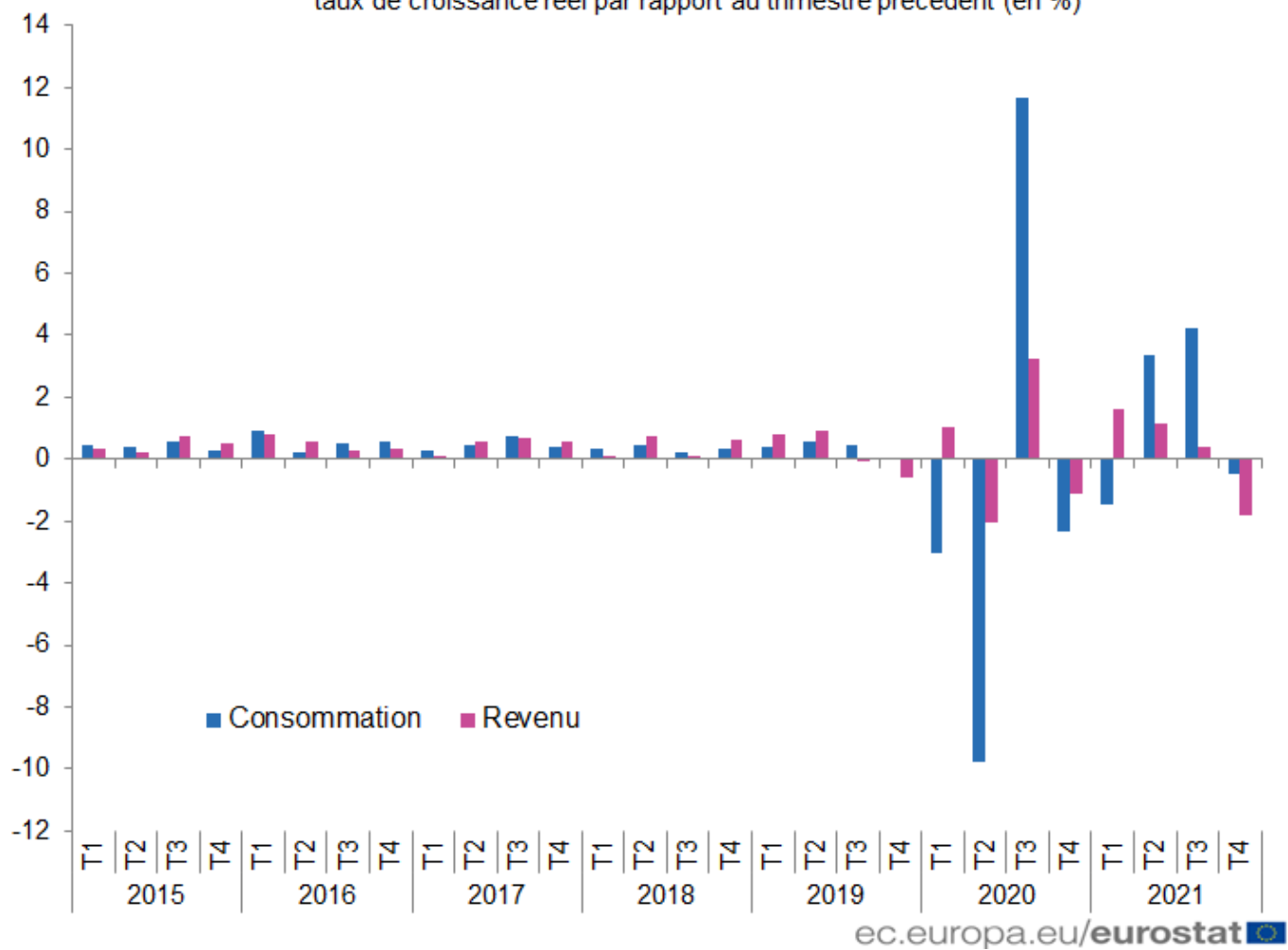
données corrigées des variations saisonnières,  
taux de croissance réel par rapport au trimestre précédent (en %)



Dans l'**UE**, la consommation réelle des ménages par habitant a diminué de 0,5% au quatrième trimestre 2021, après une hausse de 4,2% au trimestre précédent. Dans le même temps, le revenu réel des ménages par habitant a diminué de 1,8% au quatrième trimestre 2021, après une hausse de 0,4% au troisième trimestre 2021.

## Consommation et revenu des ménages par habitant, UE

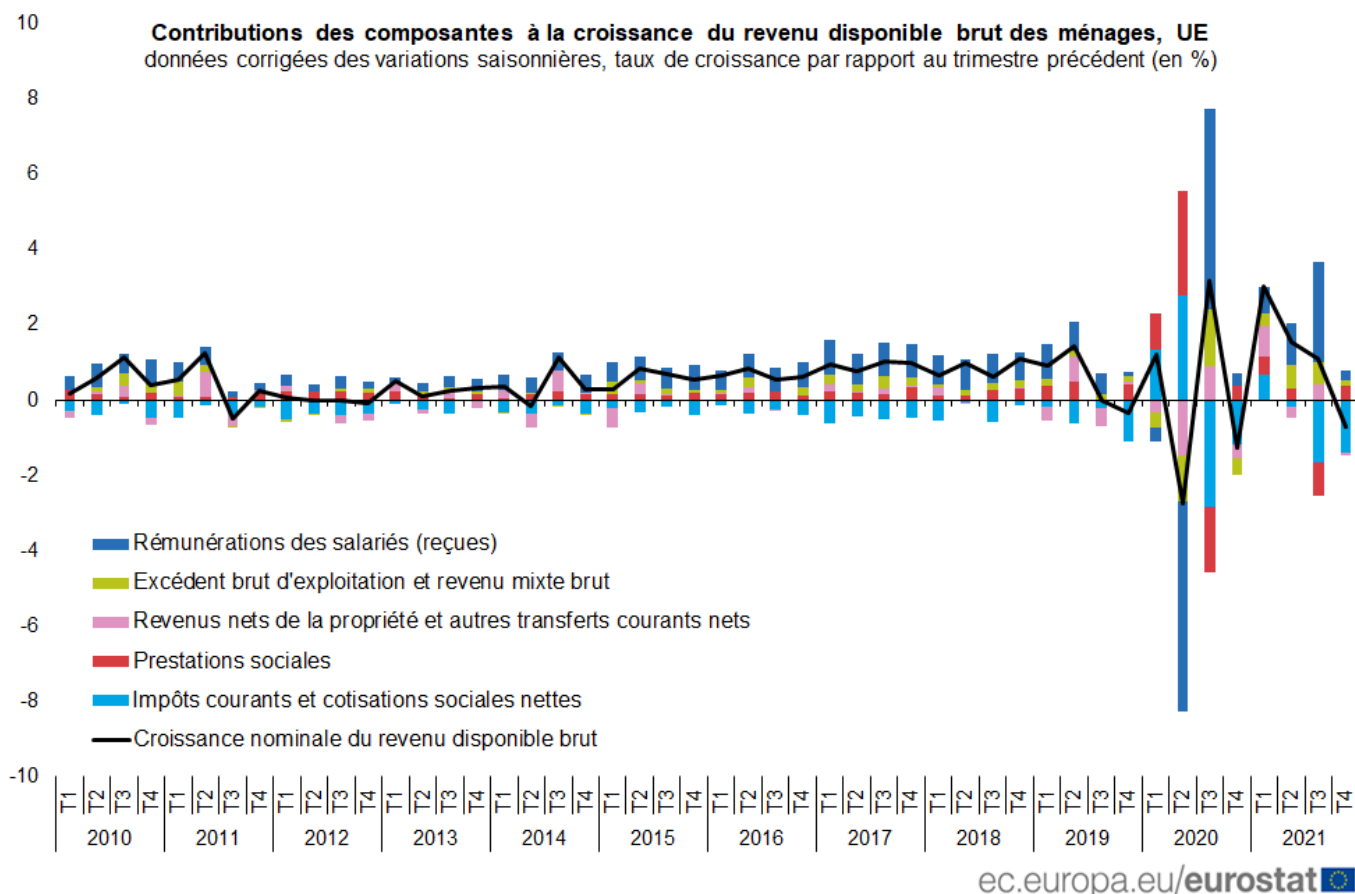
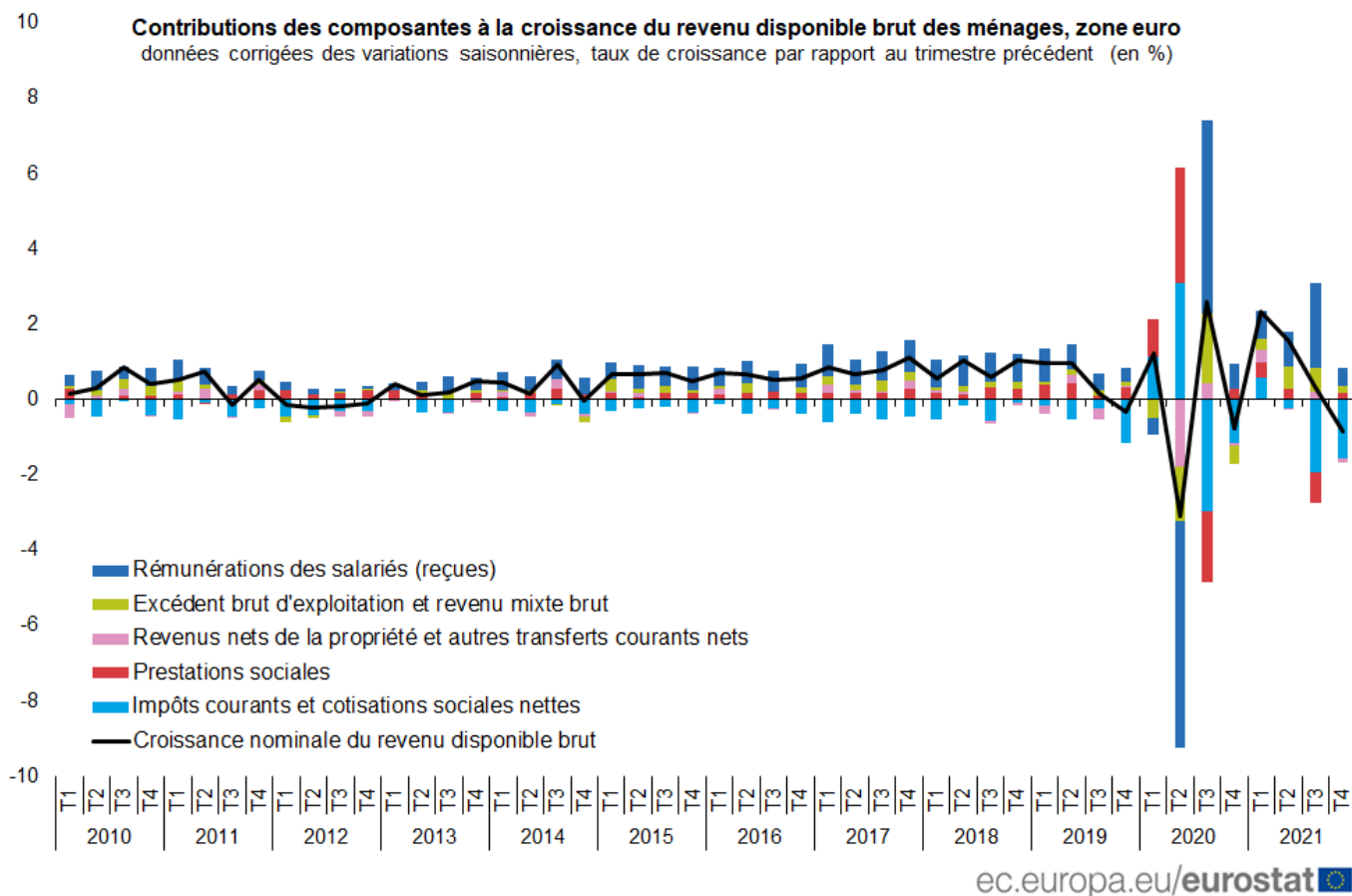
données corrigées des variations saisonnières,  
taux de croissance réel par rapport au trimestre précédent (en %)



[ec.europa.eu/eurostat](http://ec.europa.eu/eurostat) 

## Revenu disponible brut des ménages et ses composantes

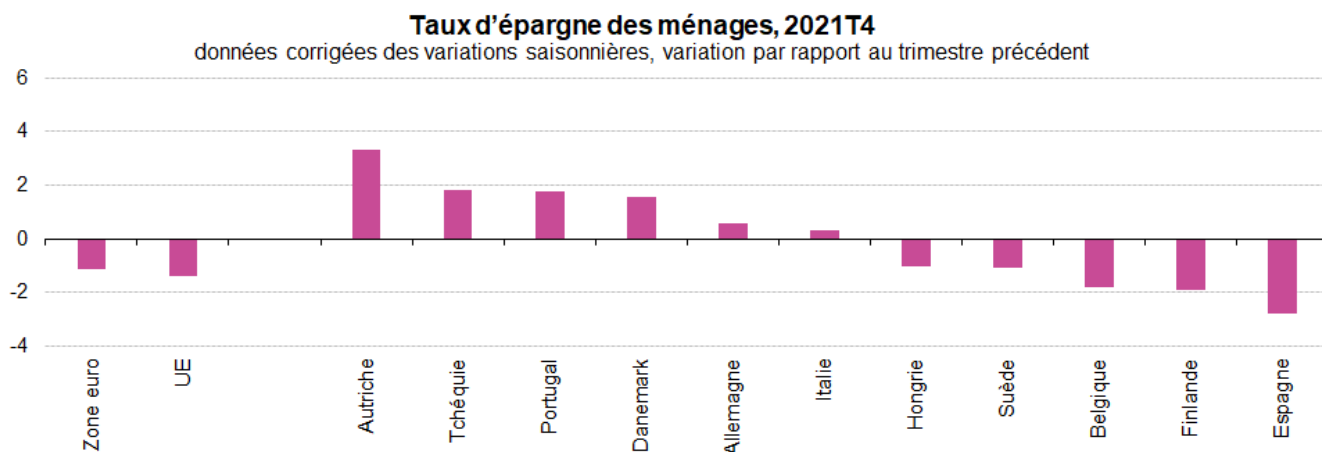
Au cours du quatrième trimestre 2021, le *revenu disponible brut* des ménages (corrige des variations saisonnières) a diminué de 0,9% dans la **zone euro** et de 0,7% dans l'**UE**. Cette baisse s'explique par l'importante contribution négative des *impôts courants et des cotisations sociales nettes*.



## Le taux d'épargne des ménages a diminué dans la zone euro et dans l'UE

Au quatrième trimestre 2021, le taux d'épargne a diminué de 1,1 point de pourcentage (pp) dans la **zone euro** par rapport au trimestre précédent. Dans l'**UE** le taux a diminué de 1,4 point de pourcentage.

Le taux d'épargne des ménages a augmenté dans six des onze États membres pour lesquels des données du quatrième trimestre 2021 sont disponibles. Les hausses les plus fortes ont été observées en **Autriche** (+3,3 pp), en **Tchéquie** et au **Portugal** (+1,8 pp chacun) et au **Danemark** (+1,6 pp). Dans le même temps, il a diminué dans cinq États membres. L'**Espagne** (-2,8 pp), la **Finlande** (-1,9 pp) et la **Belgique** (-1,8 pp) ont enregistré les baisses les plus fortes.



Le taux d'épargne est défini comme l'épargne brute divisée par le revenu disponible brut, ce dernier ajusté de la variation des droits à pension.

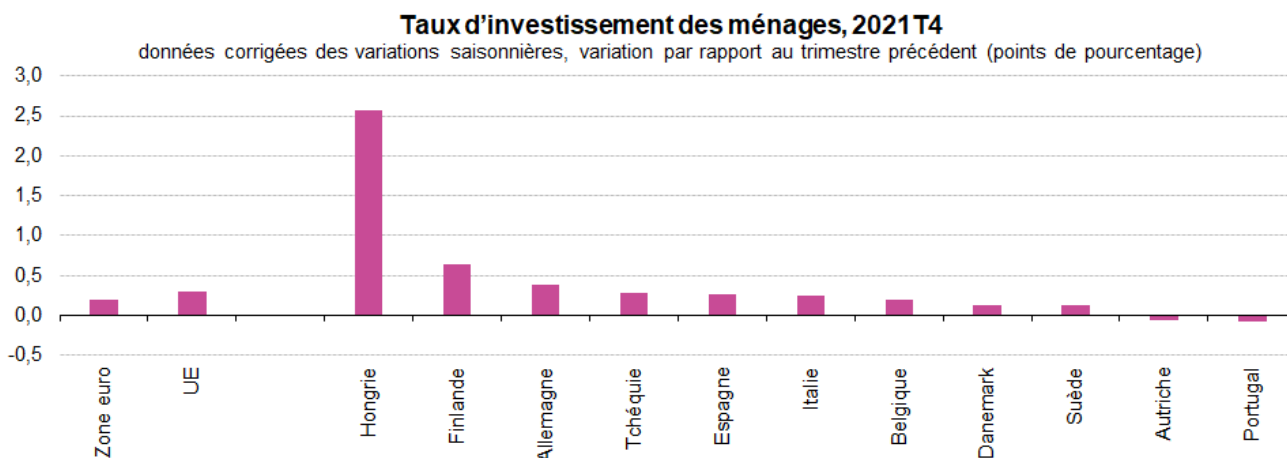
Les données ne sont pas disponibles pour les États membres dont le produit intérieur brut à prix courants est inférieur à 1% du PIB total de l'UE.

[ec.europa.eu/eurostat](https://ec.europa.eu/eurostat)

## Le taux d'investissement des ménages a augmenté dans la zone euro, dans l'UE et dans la plupart des États membres

Au quatrième trimestre 2021, le taux d'investissement des ménages a augmenté de 0,2 pp dans la **zone euro** et de 0,3 pp dans l'**UE**.

Parmi les États membres pour lesquels des données sont disponibles, neuf ont enregistré une hausse du taux d'investissement des ménages et deux ont enregistré une légère baisse (le **Portugal** et l'**Autriche**). La **Hongrie** a enregistré la plus forte hausse (+2,6 pp) en raison de la forte augmentation (+43,3%) de sa *formation brute de capital fixe*, composante qui a augmenté dans les onze États membres pour lesquels les données sont disponibles.



Les données ne sont pas disponibles pour les États membres dont le produit intérieur brut à prix courants est inférieur à 1% du PIB total de l'UE.

[ec.europa.eu/eurostat](https://ec.europa.eu/eurostat)

## Informations géographiques

La **zone euro** (ZE19) comprend 19 États membres: Belgique, Allemagne, Estonie, Irlande, Grèce, Espagne, France, Italie, Chypre, Lettonie, Lituanie, Luxembourg, Malte, Pays-Bas, Autriche, Portugal, Slovénie, Slovaquie et Finlande; ainsi que la Banque centrale européenne, le Mécanisme européen de stabilité et le Fonds européen de stabilité financière.

L'**Union européenne** (UE27) comprend 27 États membres: Belgique, Bulgarie, Tchéquie, Danemark, Allemagne, Estonie, Irlande, Grèce, Espagne, France, Croatie, Italie, Chypre, Lettonie, Lituanie, Luxembourg, Hongrie, Malte, Pays-Bas, Autriche, Pologne, Portugal, Roumanie, Slovénie, Slovaquie, Finlande et Suède; plus les institutions de l'UE.

## Méthodes et définitions

Le **revenu réel des ménages par habitant** est défini comme le revenu nominal disponible brut ajusté des ménages divisé par la population totale (concept des comptes nationaux) ainsi que par le déflateur (indice des prix) de la dépense de consommation finale des ménages.

La **consommation réelle des ménages par habitant** est définie comme la consommation finale effective des ménages, en termes nominaux, divisée par la population totale (concept des comptes nationaux) ainsi que par le déflateur (indice des prix) de la dépense de consommation finale des ménages.

Les comptes sectoriels européens sont établis conformément au **Système européen des comptes 2010 (SEC 2010)** et couvrent la période courant depuis le premier trimestre 1999. Ces informations proviennent d'un ensemble détaillé de données corrigées des variations saisonnières des comptes européens trimestriels des secteurs publiés par **Eurostat, l'office statistique de l'Union européenne**, et la **Banque centrale européenne** (BCE).

Les secteurs institutionnels regroupent des unités économiques ayant des caractéristiques et un comportement similaire. On distingue les ménages (y compris les institutions sans but lucratif au service des ménages), les sociétés non financières, les sociétés financières, les administrations publiques et le reste du monde. Pour ce dernier, afin de mesurer les opérations extérieures de la zone euro/de l'UE, il est nécessaire de retrancher les flux transfrontaliers au sein de la zone considérée.

Le site web d'Eurostat présente les comptes sectoriels annuels et trimestriels détaillés des États membres de l'Espace économique européen ainsi que certains indicateurs clés publiés environ 120 jours après la fin de chaque trimestre (couvrant également des indicateurs annuels tels que les taux d'endettement). Un sous-ensemble d'indicateurs clés trimestriels est disponible environ 94 jours après la fin de chaque trimestre.

En raison de la conversion en euros, les taux de croissance des agrégats de l'Union européenne peuvent être affectés par les fluctuations des taux de change.

## Révisions et calendrier

Une première diffusion, focalisée sur les données des taux d'épargne et d'investissement des ménages dans la zone euro, est publiée 94 jours environ après la fin de chaque trimestre. Par rapport au communiqué de presse [38/2022](#) du 5 avril 2022 sur les agrégats de la zone euro, le taux d'épargne des ménages corrigés des variations saisonnières pour le quatrième trimestre 2021 a été révisé de 13,3% à 13,7%. Le taux d'investissement a été révisé de 9,9% à 9,8%.

Par rapport au communiqué de presse [14/2022](#) du 27 janvier 2021, le taux de croissance du revenu des ménages par habitant, en termes réels, pour le troisième trimestre 2021 a été révisé de +0,1% à -0,2% pour la **zone euro** et de +0,9% à +0,4% pour l'**UE**. Le taux de croissance de la consommation des ménages a été révisé de +4,1% à +4,2% dans la **zone euro** et dans l'**UE**.

## Plus d'informations

[Données trimestrielles et annuelles](#) d'Eurostat sur les comptes des secteurs ainsi que [principaux indicateurs trimestriels et annuels](#)

[Métadonnées](#) d'Eurostat sur la compilation des comptes européens des secteurs

Données détaillées et méthodologie disponibles sur le [site web d'Eurostat](#) ainsi que sur le site de la [BCE](#)

[Article « Statistics Explained »](#) sur l'impact de la crise de COVID-19 sur les comptes nationaux

[Note](#) relative à l'impact de la crise de COVID-19 sur les comptes nationaux


[Guide](#) sur les comptes des secteurs trimestriels dans le contexte de la crise de COVID-19 et [métadonnées des pays spécifiques](#) à l'impact de la crise de COVID-19 sur les estimations des comptes des secteurs trimestriels

[Calendrier de diffusion](#) des €-indicateurs d'Eurostat

[Code de bonnes pratiques](#) de la Statistique européenne

**Service de presse d'Eurostat**  
María Guadalupe MORENO CABANILLAS  
Tél: +352-4301-33 408  
[eurostat-pressoffice@ec.europa.eu](mailto:eurostat-pressoffice@ec.europa.eu)

**Plus d'informations sur les données**  
Ángel PANIZO ESPUELAS  
Eleni GIANNOPOULOU  
Tél: +352-4301-31 988  
[estat-sector-query@ec.europa.eu](mailto:estat-sector-query@ec.europa.eu)

 **Demandes média:** Eurostat media support / Tél: +352-4301-33 408 / [eurostat-mediasupport@ec.europa.eu](mailto:eurostat-mediasupport@ec.europa.eu)

 [@EU Eurostat](#)

 [@EurostatStatistics](#)

 [@EU Eurostat](#)

 [ec.europa.eu/eurostat/](http://ec.europa.eu/eurostat/)

**Indicateurs clés et taux de croissance pour une sélection d'opérations pour les ménages,  
données corrigées des variations saisonnières**

		Zone euro				UE			
		Taux d'épargne, %	Taux d'investissement, %	Croissance réelle du revenu disponible brut ajusté par habitant	Croissance réelle de la consommation finale effective par habitant	Taux d'épargne, %	Taux d'investissement, %	Croissance réelle du revenu disponible brut ajusté par habitant	Croissance réelle de la consommation finale effective par habitant
2010	T1	13,4	9,1	-0,3	0,1	13,0	8,8	-0,5	0,0
	T2	13,2	9,4	-0,2	-0,1	12,8	9,2	0,0	0,1
	T3	13,3	9,3	0,2	0,2	12,9	9,1	0,4	0,3
	T4	12,6	9,3	-0,2	0,4	12,2	9,1	-0,3	0,3
2011	T1	12,6	9,4	-0,3	-0,4	12,0	9,0	-0,5	-0,4
	T2	12,7	9,2	0,0	-0,1	12,4	8,9	0,4	0,1
	T3	12,4	9,2	-0,4	-0,1	11,8	9,0	-0,5	0,0
	T4	12,8	9,1	-0,1	-0,5	12,2	8,8	-0,1	-0,4
2012	T1	12,3	8,7	-0,7	-0,1	11,7	8,4	-0,8	-0,2
	T2	12,4	8,8	-0,6	-0,7	11,8	8,5	-0,3	-0,4
	T3	12,1	8,8	-0,5	-0,3	11,5	8,5	-0,6	-0,2
	T4	11,8	8,9	-0,6	-0,3	11,2	8,7	-0,4	-0,1
2013	T1	12,3	8,1	0,0	-0,4	11,8	7,9	0,2	-0,4
	T2	12,2	8,4	0,2	0,3	11,6	8,1	0,2	0,3
	T3	12,0	8,5	-0,1	0,1	11,6	8,2	0,1	0,1
	T4	12,2	8,4	0,4	0,2	11,5	8,2	0,3	0,3
2014	T1	12,5	8,4	0,2	0,0	11,7	8,1	0,2	0,1
	T2	12,3	8,2	0,2	0,4	11,2	8,0	0,0	0,4
	T3	12,5	8,3	0,7	0,5	11,7	8,1	1,0	0,5
	T4	12,3	8,2	0,1	0,4	11,6	8,0	0,3	0,5
2015	T1	12,5	8,1	0,6	0,4	11,5	7,9	0,3	0,4
	T2	12,3	8,0	0,2	0,4	11,3	7,9	0,2	0,4
	T3	12,4	8,1	0,6	0,5	11,5	7,9	0,7	0,6
	T4	12,7	8,2	0,3	0,1	11,7	8,0	0,5	0,3
2016	T1	12,5	8,2	0,8	0,9	11,6	8,0	0,8	0,9
	T2	12,6	8,4	0,4	0,3	11,9	8,3	0,6	0,2
	T3	12,4	8,4	0,2	0,4	11,7	8,2	0,3	0,5
	T4	12,2	8,4	0,2	0,4	11,5	8,3	0,4	0,6
2017	T1	12,1	8,5	0,2	0,3	11,3	8,4	0,1	0,3
	T2	12,3	8,5	0,5	0,3	11,4	8,4	0,6	0,5
	T3	12,2	8,5	0,5	0,6	11,4	8,4	0,7	0,7
	T4	12,6	8,5	0,6	0,2	11,5	8,4	0,6	0,4
2018	T1	12,1	8,7	0,0	0,5	11,2	8,5	0,1	0,3
	T2	12,4	8,7	0,6	0,3	11,6	8,5	0,8	0,4
	T3	12,4	8,7	0,0	0,1	11,5	8,5	0,1	0,2
	T4	12,8	8,8	0,6	0,2	11,8	8,6	0,6	0,4
2019	T1	13,3	8,9	0,9	0,5	12,2	8,6	0,8	0,4
	T2	13,3	8,7	0,4	0,5	12,6	8,5	0,9	0,6
	T3	12,8	8,8	0,0	0,4	12,0	8,7	-0,1	0,5
	T4	12,7	8,8	-0,5	-0,3	11,4	8,5	-0,6	0,0
2020	T1	17,1	8,6	1,0	-3,2	15,7	8,4	1,0	-3,1
	T2	25,2	7,7	-2,7	-10,2	24,1	7,6	-2,0	-9,8
	T3	16,6	8,8	3,2	12,5	16,2	8,6	3,3	11,6
	T4	18,9	9,2	-0,7	-2,8	17,7	9,0	-1,1	-2,3
2021	T1	21,7	9,2	1,0	-1,8	20,8	9,0	1,6	-1,5
	T2	19,4	9,4	1,3	3,6	18,7	9,1	1,2	3,3
	T3	14,8	9,6	-0,2	4,2	14,7	9,2	0,4	4,2
	T4	13,7	9,8	-1,8	-0,8	13,3	9,5	-1,8	-0,5

Données sources (comprenant des données non corrigées des variations saisonnières): nasq\_10\_ki

**Changement des indicateurs clés pour les ménages au 2021T4  
par rapport au trimestre précédent, données corrigées des variations saisonnières**

	Formation brute de capital fixe (%)	Dépenses de consommation individuelle (%)	Revenu disponible brut (%)	Taux d'épargne* (points de pourcentage)	Taux d'investissement (points de pourcentage)
Zone euro	2,1	0,4	-0,9	-1,1	0,2
UE	1,9	0,9	-0,7	-1,4	0,3
Belgique	1,0	1,2	-0,9	-1,8	0,2
Tchéquie	3,6	-1,5	0,7	1,8	0,3
Danemark	3,6	0,5	2,2	1,6	0,1
Allemagne	4,2	-0,2	0,5	0,6	0,4
Espagne	4,7	4,0	0,8	-2,8	0,3
Italie	4,5	1,2	1,6	0,3	0,3
Hongrie	43,3	3,5	4,7	-1,0	2,6
Autriche	0,4	-3,0	1,0	3,3	-0,1
Portugal	2,3	1,7	3,7	1,8	-0,1
Finlande	3,3	0,4	-1,6	-1,9	0,6
Suède	3,2	2,8	1,3	-1,1	0,1

\* Le taux d'épargne est défini comme l'épargne brute divisée par le revenu disponible brut, ce dernier ajusté de la variation des droits des ménages sur les fonds de pension.

Les données pour les ménages ne sont pas disponibles pour les États membres dont le produit intérieur brut à prix courants est inférieur à 1% du PIB total de l'UE.