

64/2020 - 21 avril 2020

Indicateurs Europe 2020 relatifs à l'emploi

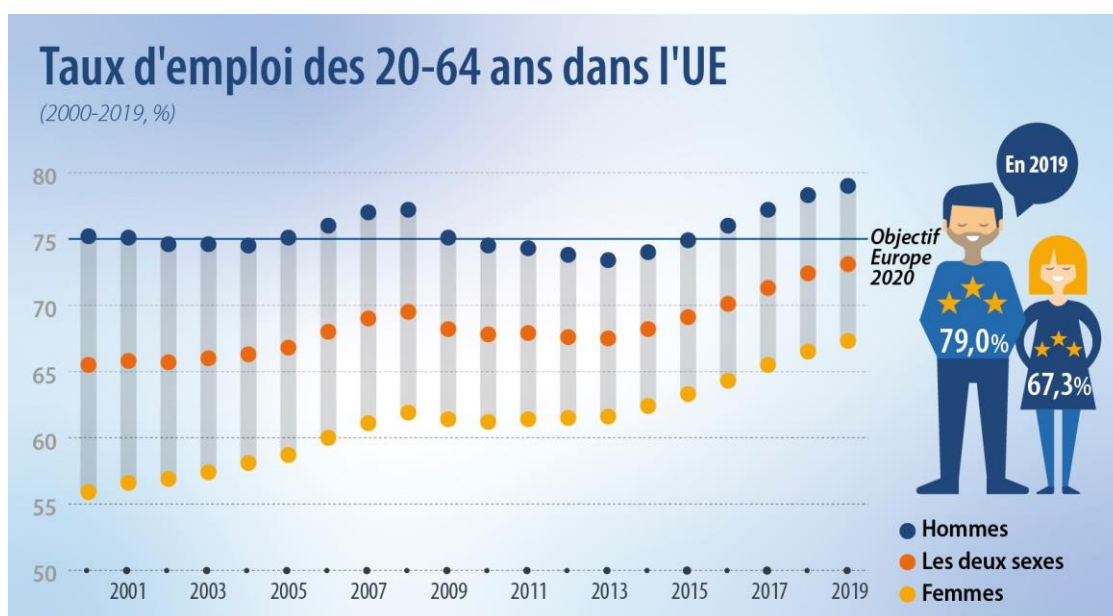
Le taux d'emploi des 20-64 ans dans l'UE atteint un pic de 73,1% en 2019

17 États membres ont atteint leur objectif de 2020

En 2019, un an avant que les mesures de confinement liées au Covid-19 commencent à être largement mises en place par les États membres, le taux d'emploi de la population âgée de 20 à 64 ans dans l'**Union européenne de 27 États membres** (UE) s'est établi à 73,1%, en hausse par rapport à 2018 (72,4%). L'objectif de la stratégie Europe 2020 est d'atteindre un taux d'emploi total des 20-64 ans d'au moins 75% dans l'UE d'ici à 2020. Cet objectif a été traduit en objectifs nationaux pour refléter la situation et les possibilités de chaque État membre de contribuer à l'objectif commun.

L'évolution à la hausse jusqu'en 2019 est observée tant pour les hommes que pour les femmes. Le taux d'emploi des hommes n'a cessé de progresser depuis 2013 pour atteindre 79,0% en 2019. S'agissant des femmes, leur taux d'emploi a constamment augmenté depuis 2010 pour culminer à 67,3% en 2019. De même, le taux d'emploi des 55-64 ans dans l'UE n'a cessé de croître, passant de 35,0% en 2000 à 59,1% en 2019. Une plus grande participation des travailleurs âgés est aussi l'un des objectifs de la stratégie Europe 2020 en matière d'emploi.

Ces données proviennent des résultats de 2019 de l'enquête européenne sur les forces de travail. Des informations plus détaillées sont disponibles dans un [article](#) publié par **Eurostat, l'office statistique de l'Union européenne**. Cette enquête recueille des données sur l'emploi et le chômage, ainsi que sur un large éventail de variables en rapport avec le marché du travail, dont seule une petite sélection est présentée dans ce communiqué de presse.

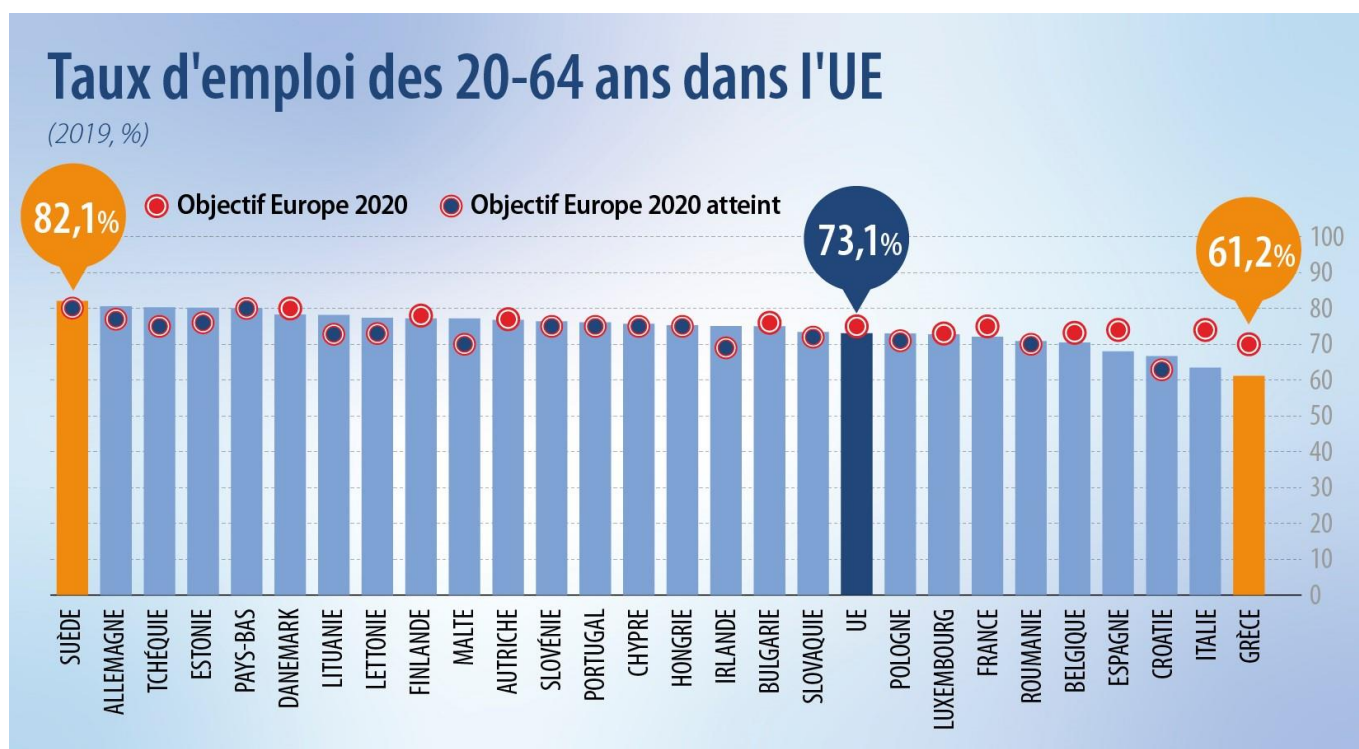
ec.europa.eu/eurostat Données sources: [lfsi_emp_a](#)

17 États membres ont atteint leur objectif national Europe 2020 en matière d'emploi

Par rapport à 2018, le taux d'emploi des 20-64 ans a augmenté dans tous les États membres en 2019 à l'exception de la **Suède**, où il a légèrement diminué (-0,3 points de pourcentage, pp), même s'il est demeuré à un très haut niveau. Il a plus particulièrement augmenté en **Bulgarie** (+2,6 pp), à **Chypre** (+1,8 pp), en **Grèce** et à **Malte** (+1,7 pp chacune) ainsi qu'en **Croatie** (+1,5 pp).

Les taux d'emploi les plus élevés ont été enregistrés en **Suède** (82,1%), en **Allemagne** (80,6%), en **Tchéquie** (80,3%), en **Estonie** (80,2%) et aux **Pays-Bas** (80,1%). Ces cinq pays ont également dépassé leur objectif national de 2020 sur cet indicateur, tout comme l'**Irlande**, la **Croatie**, **Chypre**, la **Lettonie**, la **Lituanie**, la **Hongrie**, **Malte**, la **Pologne**, le **Portugal**, la **Roumanie**, la **Slovénie** et la **Slovaquie**.

En revanche, le taux d'emploi le plus faible a été observé en **Grèce** (61,2%), bien qu'il ait progressé entre 2018 et 2019 (+1,7 pp), suivie de l'**Italie** (63,5%, +0,5 pp), de la **Croatie** (66,7%, +1,5 pp) ainsi que de l'**Espagne** (68,0%, +1,0 pp).



ec.europa.eu/eurostat

Plus faible écart entre taux d'emploi des femmes et celui des hommes en Lituanie, le plus large écart en Grèce et à Malte

Les taux d'emploi des femmes et des hommes ont varié considérablement dans de nombreux États membres en 2019.

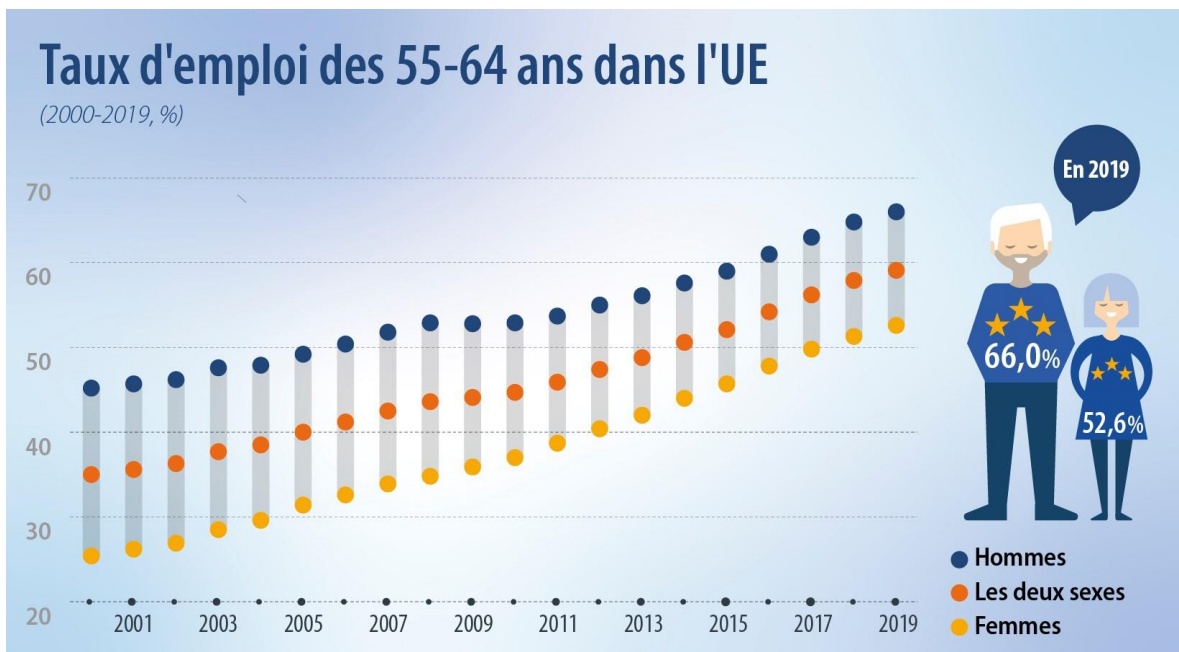
L'écart entre les taux d'emploi des femmes et des hommes de 20 à 64 ans était le plus faible en **Lituanie** (77,4% pour les femmes contre 79,0% pour les hommes, soit un écart de -1,6 pp), en **Finlande** (-2,7 pp), en **Lettonie** (-3,8 pp) ainsi qu'en **Suède** (-4,7 pp).

À l'autre extrémité de l'échelle, l'écart le plus large a été observé en **Grèce** et à **Malte** (-20,0 pp chacun). Des écarts importants ont également été enregistrés en **Italie** (-19,6 pp) et en **Roumanie** (-19,0 pp).

Au niveau de l'**UE**, l'écart entre le taux d'emploi des femmes (67,3%) et celui des hommes (79,0%) âgés de 20 à 64 ans était de -11,7 points de pourcentage en 2019.

Le taux d'emploi des 55-64 ans à son plus haut niveau dans l'UE

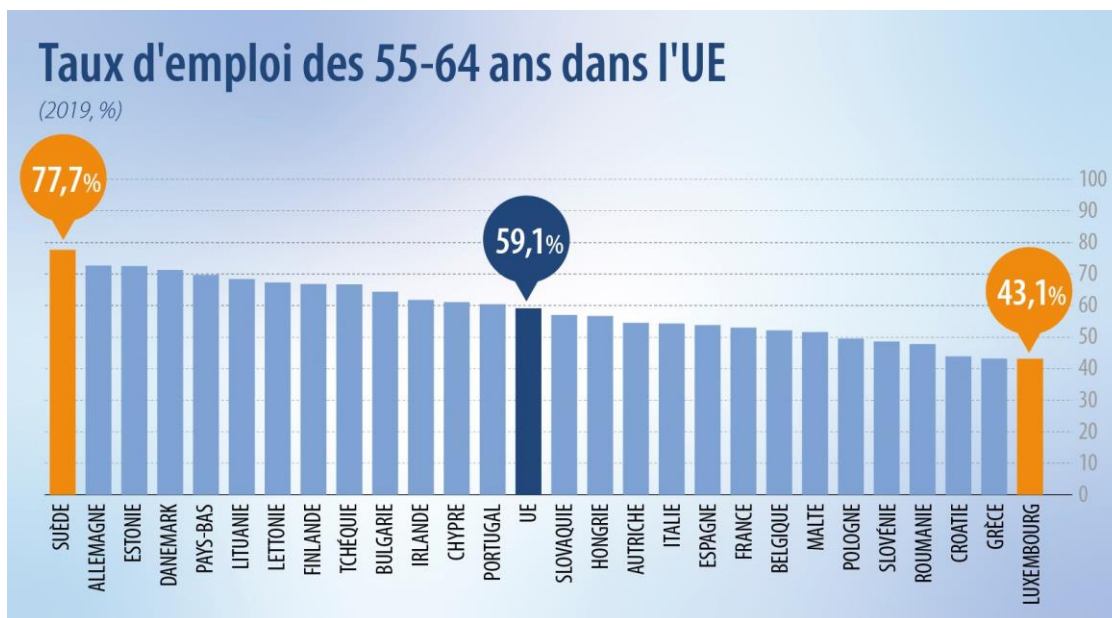
De 35,0% en 2000, le taux d'emploi des 55-64 ans dans l'UE a augmenté régulièrement pour atteindre 59,1% en 2019. La croissance a été plus forte chez les femmes (de 25,4% en 2000 à 52,6% en 2019) que chez les hommes (de 45,2% en 2000 à 66,0% en 2019). En conséquence, l'écart entre le taux d'emploi des femmes et celui des hommes de 55 à 64 ans dans l'UE s'est réduit, passant d'une différence de -19,8 points de pourcentage en 2000 à -13,4 points de pourcentage en 2019.



Données sources: [lfsi_emp_a](#)

Plus de 70% des 55-64 ans ont un emploi en Suède, en Allemagne, en Estonie et au Danemark

En 2019, plus de la moitié des 55-64 ans avait un emploi dans vingt et un États membres de l'UE. Le taux d'emploi le plus élevé pour ce groupe d'âge a été observé en **Suède** (77,7%), devant l'**Allemagne** (72,7%), l'**Estonie** (72,5%) et le **Danemark** (71,3%). À l'inverse, les taux d'emploi les plus bas ont été enregistrés au **Luxembourg** (43,1%), en **Grèce** (43,2%) et en **Croatie** (43,9%). Par rapport à 2018, le taux d'emploi des 55-64 ans a augmenté en 2019 dans tous les États membres de l'UE à l'exception de la Suède.



Informations géographiques

L'**Union européenne** (UE27) comprend la Belgique, la Bulgarie, la Tchéquie, le Danemark, l'Allemagne, l'Estonie, l'Irlande, la Grèce, l'Espagne, la France, la Croatie, l'Italie, Chypre, la Lettonie, la Lituanie, le Luxembourg, la Hongrie, Malte, les Pays-Bas, l'Autriche, la Pologne, le Portugal, la Roumanie, la Slovénie, la Slovaquie, la Finlande et la Suède.

Le Royaume-Uni a quitté l'UE le 31 janvier 2020. Des informations sur la diffusion des statistiques européennes à partir du 1^{er} février 2020 sont disponibles sur le [site web d'Eurostat](#).

Les données de la France n'incluent pas les départements d'outre-mer. L'objectif Europe 2020 est défini sur la base des données de la France métropolitaine.

Dans ce communiqué de presse, des données sont également disponibles pour le Royaume-Uni, l'Islande, la Norvège, la Suisse, le Monténégro, la Macédoine du Nord, la Serbie et la Turquie.

Méthodes et définitions

L'**enquête sur les forces de travail** (EFT) est une grande enquête par sondage menée auprès des ménages privés. Les données de l'EFT se réfèrent à la population résidente et les résultats de l'EFT concernent donc les personnes résidant dans le pays, quel que soit le pays dans lequel ces personnes travaillent. Cette différence peut être considérable dans les pays dans lesquels les flux transfrontaliers sont importants. Pour de plus amples informations, veuillez consulter la [publication EFT-UE](#) d'Eurostat (disponible en anglais).

Les résultats annuels présentés dans ce communiqué de presse sont calculés sur la base de la moyenne des résultats trimestriels.

Le **taux d'emploi** correspond au nombre de personnes occupant un emploi en pourcentage de la population du même groupe d'âge. Les personnes ayant un emploi sont les personnes qui, pendant la semaine de référence, ont travaillé au moins une heure par semaine contre rémunération ou en vue d'un bénéfice, ou qui avaient un emploi mais étaient temporairement absentes.

Calendrier

Un communiqué de presse relatif aux indicateurs Europe 2020 sur l'éducation est programmé le 22 avril 2020.

Un communiqué de presse sur le chômage régional est prévu le 24 avril 2020.

Plus d'informations

[Section du site web](#) d'Eurostat consacrée à l'enquête européenne sur les forces de travail (EFT).

[Base de données](#) d'Eurostat sur les résultats de l'EFT-UE.

Principaux [concepts et définitions](#) de l'EFT-UE.

[Article Statistics Explained](#) d'Eurostat sur les taux d'emploi et les objectifs nationaux Europe 2020 (en anglais uniquement).


[Code de bonnes pratiques](#) de la Statistique Européenne

Service de presse d'Eurostat

Romina BRONDINO
Tél: +352-4301-33 408
eurostat-pressoffice@ec.europa.eu

Production des données

Hannah KIIVER
Tél: +352-4301-38 438
hannah.kiiver@ec.europa.eu

 **Demandes média:** eurostat-mediasupport@ec.europa.eu / Tél: +352-4301-33 408

 [@EU_Eurostat](#)

 [EurostatStatistics](#)

 ec.europa.eu/eurostat

Taux d'emploi des 20-64 ans (en %)

	2018			2019			Objectifs Europe 2020 (Total)
	Total	Hommes	Femmes	Total	Hommes	Femmes	
UE27*	72,4	78,3	66,5	73,1	79,0	67,3	75,0
UE28	73,2	79,0	67,4	73,9	79,6	68,2	75,0
Belgique	69,7	73,9	65,5	70,5	74,5	66,5	73,2
Bulgarie	72,4	76,5	68,3	75,0	79,3	70,7	76,0
Tchéquie	79,9	87,4	72,2	80,3	87,7	72,7	75,0
Danemark	77,5	80,9	73,9	78,3	81,9	74,7	80,0
Allemagne	79,9	83,9	75,8	80,6	84,6	76,6	77,0
Estonie	79,5	83,4	75,6	80,2	84,0	76,3	76,0
Irlande	74,1	80,3	68,1	75,1	81,4	69,0	69,0
Grèce	59,5	70,1	49,1	61,2	71,3	51,3	70,0
Espagne	67,0	73,1	61,0	68,0	74,0	62,1	74,0
France	71,8	75,7	68,1	72,1	75,6	68,6	75,0
Croatie	65,2	70,3	60,1	66,7	72,0	61,5	62,9
Italie	63,0	72,9	53,1	63,5	73,4	53,8	67,0
Chypre	73,9	79,3	68,9	75,7	81,7	70,1	75,0
Lettonie	76,8	79,0	74,8	77,4	79,3	75,5	73,0
Lituanie	77,8	79,0	76,7	78,2	79,0	77,4	72,8
Luxembourg	72,1	76,0	68,0	72,8	77,2	68,1	73,0
Hongrie	74,4	82,1	66,8	75,3	83,1	67,6	75,0
Malte	75,5	86,0	64,1	77,2	86,7	66,7	70,0
Pays-Bas	79,2	84,3	74,2	80,1	84,8	75,5	80,0
Autriche	76,2	80,7	71,7	76,8	81,2	72,4	77,0
Pologne	72,2	79,4	65,0	73,0	80,7	65,3	71,0
Portugal	75,4	78,9	72,1	76,1	79,9	72,7	75,0
Roumanie	69,9	78,9	60,6	70,9	80,3	61,3	70,0
Slovénie	75,4	79,0	71,7	76,4	79,7	72,9	75,0
Slovaquie	72,4	79,2	65,5	73,4	79,9	66,9	72,0
Finlande	76,3	78,2	74,5	77,2	78,5	75,8	78,0
Suède	82,4	84,4	80,2	82,1	84,4	79,7	80,0
Royaume-Uni	78,7	83,7	73,8	79,3	84,0	74,6	-
Islande	86,5	89,5	83,2	85,9	88,6	83,0	-
Norvège	79,2	81,7	76,5	79,5	82,0	76,8	-
Suisse	82,5	87,0	77,9	82,9	87,3	78,6	-
Monténégro	59,8	66,7	52,9	60,8	67,5	54,2	-
Macédoine du Nord	56,1	66,6	45,2	59,2	69,7	48,4	-
Serbie	63,1	70,5	55,8	65,2	72,1	58,2	-
Turquie	55,6	76,0	35,2	53,8	73,2	34,4	-

- Aucun objectif national ou non applicable

L'UE27 représente l'Union européenne à 27 États membres après le 1^{er} février 2020

Données sources: [lfsi_emp_a](#)

Taux d'emploi des 55-64 ans (en %)

	2018			2019		
	Total	Hommes	Femmes	Total	Hommes	Femmes
UE27*	57,9	64,8	51,3	59,1	66,0	52,6
UE28	58,7	65,4	52,4	60,0	66,6	53,7
Belgique	50,3	55,1	45,6	52,1	57,3	47,0
Bulgarie	60,7	65,4	56,4	64,4	69,2	59,9
Tchéquie	65,1	74,0	56,6	66,7	74,7	58,9
Danemark	69,2	73,8	64,6	71,3	75,8	66,9
Allemagne	71,4	76,1	66,9	72,7	77,1	68,4
Estonie	68,9	65,9	71,5	72,5	69,6	74,9
Irlande	60,4	68,6	52,3	61,8	69,9	53,9
Grèce	41,1	53,3	30,0	43,2	56,1	31,6
Espagne	52,2	59,7	44,9	53,8	61,1	46,9
France	52,4	54,3	50,6	53,2	55,4	51,1
Croatie	42,8	51,0	35,2	43,9	52,6	35,9
Italie	53,7	64,2	43,9	54,3	64,6	44,6
Chypre	60,9	70,3	51,9	61,1	72,0	50,7
Lettonie	65,4	66,3	64,7	67,3	67,6	67,1
Lituanie	68,5	70,5	66,9	68,4	69,4	67,5
Luxembourg	40,5	45,5	35,2	43,1	48,9	37,1
Hongrie	54,4	65,5	44,9	56,7	69,0	46,2
Malte	50,2	67,3	32,8	51,6	66,8	35,9
Pays-Bas	67,7	76,6	58,8	69,7	78,3	61,2
Autriche	54,0	63,5	44,8	54,5	63,1	46,0
Pologne	48,9	59,8	39,1	49,5	61,0	39,2
Portugal	59,2	64,5	54,6	60,4	66,5	55,1
Roumanie	46,3	57,9	35,7	47,8	60,1	36,5
Slovénie	47,0	52,2	41,9	48,6	53,2	44,0
Slovaquie	54,2	58,4	50,4	57,0	60,3	53,9
Finlande	65,4	64,3	66,5	66,8	64,8	68,6
Suède	78,0	80,4	75,7	77,7	79,8	75,6
Royaume-Uni	65,3	70,3	60,6	66,3	70,9	61,9
Islande	80,7	86,0	75,4	81,2	86,9	75,4
Norvège	72,0	76,1	67,9	72,8	76,8	68,7
Suisse	72,6	79,1	66,1	73,0	79,4	66,6
Monténégro	46,6	55,8	37,9	50,1	59,8	40,9
Macédoine du Nord	42,7	56,8	28,8	45,1	60,1	30,3
Serbie	46,5	57,2	36,7	50,2	60,8	40,5
Turquie	35,3	51,3	19,7	33,6	48,8	18,8

L'UE27 représente l'Union européenne à 27 États membres après le 1^{er} février 2020

Données sources: [lfsi_emp_a](#)