

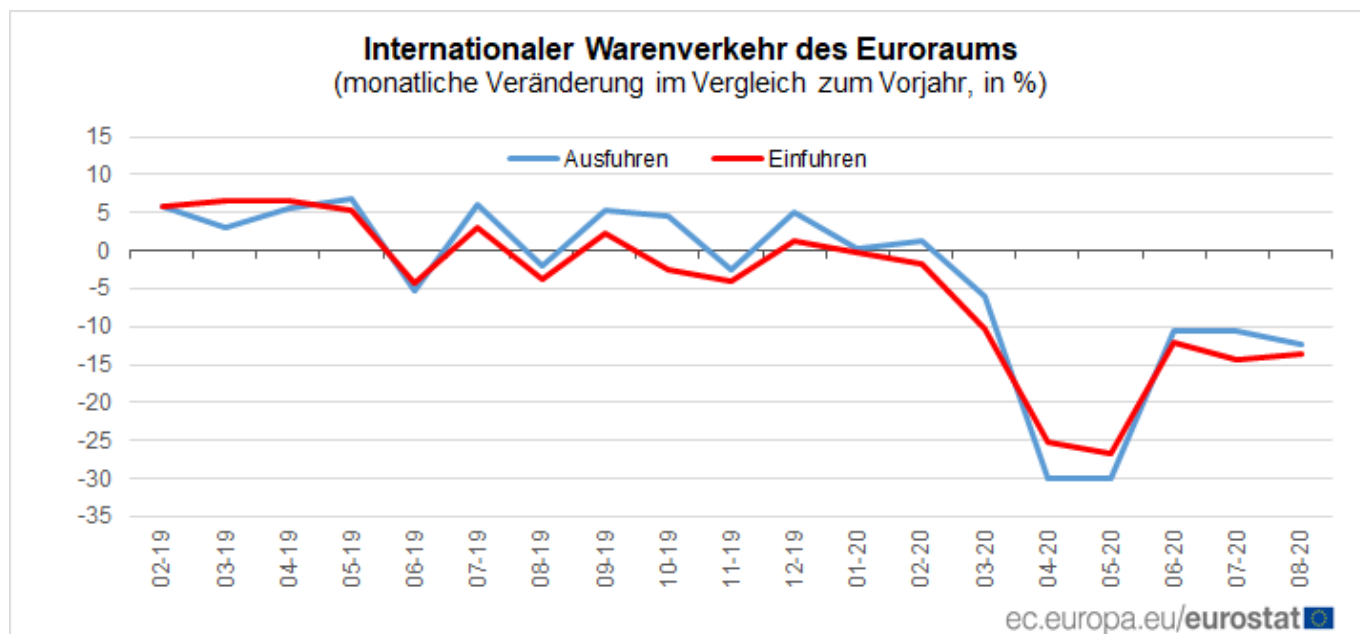
August 2020

Überschuss des Euroraums im internationalen Warenverkehr in Höhe von 14,7 Mrd. Euro

Überschuss von 11,3 Mrd. Euro für die EU

Euroraum

Im August 2020 hatte COVID-19 weiterhin erhebliche Auswirkungen auf den internationalen Warenverkehr. Nach ersten Schätzungen lagen die Warenausfuhren des **Euroraums** in die restliche Welt im August 2020 bei 156,3 Milliarden Euro. Dies entspricht einem Rückgang von 12,2% gegenüber August 2019. Die Einfuhren aus der restlichen Welt beliefen sich auf 141,6 Mrd. Euro. Dies entspricht einem Rückgang von 13,5% gegenüber August 2019. Infolgedessen registrierte der **Euroraum** im August 2020 einen Überschuss von 14,7 Mrd. Euro im Warenverkehr mit der restlichen Welt, gegenüber +14,4 Mrd. im August 2019. Der **Intra-Euroraum-Handel** belief sich im August 2020 auf 129,2 Mrd. Euro, ein Rückgang von 4,6% gegenüber August 2019.



Im Zeitraum Januar-August 2020 beliefen sich die Warenausfuhren des **Euroraums** in die restliche Welt auf 1 355,6 Mrd. Euro (ein Rückgang von 12,4% gegenüber Januar-August 2019) und die Einfuhren auf 1 228,7 Mrd. (ein Rückgang von 13,1% gegenüber dem Vorjahr). Infolgedessen verzeichnete der **Euroraum** einen Überschuss von 127,0 Mrd. Euro, gegenüber +133,7 Mrd. im Zeitraum Januar-August 2019. Der **Intra-Euroraum-Handel** belief sich im Zeitraum Januar-August 2020 auf 1 150,4 Mrd. Euro, ein Rückgang von 12,3% gegenüber Januar-August 2019.

Handel des Euroraums - nicht saisonbereinigte Daten

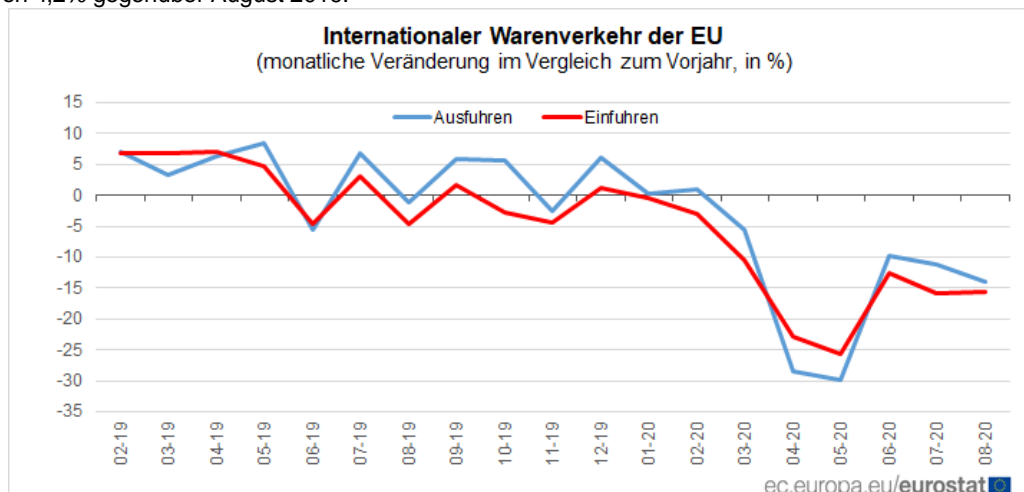
Mrd. €

Handelsströme	August 19	August 20	Zuwachs	Jan-Aug 19	Jan-Aug 20	Zuwachs
Extra-ER19 Ausfuhren	178,1	156,3	-12,2%	1 547,5	1 355,6	-12,4%
Extra-ER19 Einfuhren	163,7	141,6	-13,5%	1 413,7	1 228,7	-13,1%
Extra-ER19 Handelsbilanzsaldo	14,4	14,7		133,7	127,0	
Intra-ER19 Handel	135,5	129,2	-4,6%	1 311,0	1 150,4	-12,3%

Quelldatensatz: [ext_st_ea19s1c](#)

Europäische Union

Nach ersten Schätzungen betragen die **Extra-EU**-Warenausfuhren im August 2020 139,7 Milliarden Euro, ein Rückgang von 14,0% gegenüber August 2019. Die Einfuhren aus der restlichen Welt beliefen sich auf 128,3 Mrd. Euro, ein Rückgang von 15,6% gegenüber August 2019. Infolgedessen registrierte die **EU** im August 2020 einen Überschuss von 11,3 Mrd. Euro im Warenverkehr mit der restlichen Welt, gegenüber +10,6 Mrd. im August 2019. Der **Intra-EU**-Handel belief sich im August 2020 auf 208,8 Mrd. Euro, ein Rückgang von 4,2% gegenüber August 2019.



Im Zeitraum Januar-August 2020 beliefen sich die **Extra-EU**-Warenausfuhren auf 1 229,9 Mrd. Euro (ein Rückgang von 12,4% gegenüber dem Vorjahr) und die Einfuhren auf 1 118,8 Mrd. (ein Rückgang von 13,4% gegenüber Januar-August 2019). Infolgedessen verzeichnete die **EU** einen Überschuss von 111,1 Mrd. Euro, gegenüber +112,3 Mrd. Euro im Zeitraum Januar-August 2019. Der **Intra-EU**-Handel belief sich im Zeitraum Januar-August 2020 auf 1 808,5 Mrd. Euro, ein Rückgang von 11,2% gegenüber Januar-August 2019.

Handel der EU - nicht saisonbereinigte Daten

Mrd. €

Handelsströme	August 19	August 20	Zuwachs	Jan-Aug 19	Jan-Aug 20	Zuwachs
Extra-EU Ausfuhren	162,5	139,7	-14,0%	1 403,7	1 229,9	-12,4%
Extra-EU Einfuhren	152,0	128,3	-15,6%	1 291,3	1 118,8	-13,4%
Extra-EU Handelsbilanzsaldo	10,6	11,3		112,3	111,1	
Intra-EU Handel	217,9	208,8	-4,2%	2 035,9	1 808,5	-11,2%

Quelldatensatz: [ext_st_eu27_2020sitc](#)

Inwieweit die Entwicklung der Exporte und Importe gegenüber dem Vorjahr beeinflusst wurde, hing jedoch von der Art der Produkte ab. „Nahrungsmittel“ sowie „Chemische Erzeugnisse“ waren die einzigen Produktgruppen, deren Werte nahe denen von 2019 lagen. Im Gegensatz dazu verzeichneten „Maschinen & Fahrzeuge“, „Andere Erzeugnisse“ und insbesondere „Energie“ starke Rückgänge.

Wichtigste Produktgruppen - EU

Mrd. €

	Extra-EU-Ausfuhren			Extra-EU-Einfuhren			Handelsbilanzsaldo	
	Jan-Aug 19	Jan-Aug 20	Zuwachs	Jan-Aug 19	Jan-Aug 20	Zuwachs	Jan-Aug 19	Jan-Aug 20
Gesamt	1 403,7	1 229,9	-12,4%	1 291,3	1 118,8	-13,4%	112,3	111,1
Primärerzeugnisse:	211,2	183,2	-13,3%	378,6	278,6	-26,4%	-167,4	-95,4
<i>Nahrungsmittel</i>	104,7	106,8	2,0%	77,9	75,1	-3,6%	26,7	31,7
<i>Grundstoffe</i>	37,0	33,9	-8,4%	54,5	51,6	-5,3%	-17,5	-17,7
<i>Energie</i>	69,5	42,5	-38,8%	246,1	151,9	-38,3%	-176,6	-109,5
Industrieerzeugnisse:	1 163,4	1 018,3	-12,5%	892,9	817,3	-8,5%	270,5	200,9
<i>Chem. Erzeugnisse</i>	270,6	275,7	1,9%	158,7	156,8	-1,2%	111,8	118,9
<i>Maschinen & Fahrzeuge</i>	570,0	469,9	-17,6%	415,1	369,4	-11,0%	154,9	100,5
<i>Andere Erzeugnisse</i>	322,8	272,6	-15,6%	319,0	291,1	-8,7%	3,8	-18,4
Sonstige	29,1	28,4	-2,4%	19,9	22,9	15,1%	9,3	5,5

Quelldatensatz: [ext_st_eu27_2020sitc](#)

In den ersten acht Monaten des Jahres 2020 war China der Hauptpartner der EU. Dieses Ergebnis war auf einen Anstieg der Importe (+4,4%) in Verbindung mit einem leichten Rückgang der Exporte (-1,1%) zurückzuführen, während der Handel mit den Vereinigten Staaten einen deutlichen Rückgang beider, Importe (-11,9%) und Exporte (-10,7%) verzeichnete.

Wichtigste Handelspartner - EU

Mrd. €

	EU-Ausfuhren nach			EU-Einfuhren aus			Handelsbilanzsaldo	
	Jan-Aug 19	Jan-Aug 20	Zuwachs	Jan-Aug 19	Jan-Aug 20	Zuwachs	Jan-Aug 19	Jan-Aug 20
China	128,8	127,4	-1,1%	236,9	247,3	4,4%	-108,1	-119,9
Ver. Staaten	255,7	228,3	-10,7%	153,8	135,5	-11,9%	101,9	92,7
Ver. Königreich	213,5	172,1	-19,4%	127,7	107,2	-16,1%	85,8	64,8
Schweiz	96,9	92,9	-4,1%	72,1	72,1	0,0%	24,8	20,8
Russland	56,6	50,6	-10,6%	99,1	63,7	-35,7%	-42,5	-13,1
Türkei	44,3	42,7	-3,6%	46,5	39,3	-15,5%	-2,2	3,4
Japan	40,5	35,5	-12,3%	42,5	36,0	-15,3%	-2,1	-0,5
Norwegen	34,3	31,3	-8,7%	36,6	27,9	-23,8%	-2,3	3,4
Südkorea	29,0	29,5	1,7%	31,8	28,3	-11,0%	-2,8	1,2
Indien	24,9	18,8	-24,5%	27,1	21,7	-19,9%	-2,2	-2,9

Quelldatensatz: [ext_st_eu27_2020sitc](#)

Handel der Mitgliedstaaten insgesamt (Intra-EU + Extra-EU)

Mrd. €

	Ausfuhren insgesamt						Einfuhren insgesamt						Handelsbilanzsaldo					
	Gesamt		Intra-EU		Extra-EU		Gesamt		Intra-EU		Extra-EU		Gesamt		Intra-EU		Extra-EU	
	Jan-August 20	Zuwachs/Jan-August 19	Jan-August 20	Zuwachs/Jan-August 19	Jan-August 20	Zuwachs/Jan-August 19	Jan-August 20	Zuwachs/Jan-August 19	Jan-August 20	Zuwachs/Jan-August 19	Jan-August 20	Zuwachs/Jan-August 19	Jan-August 20	Jan-August 19	Jan-August 20	Jan-August 19	Jan-August 20	Jan-August 19
Belgien	237,1	-11%	153,7	-12%	83,4	-10%	223,8	-13%	135,1	-12%	88,7	-13%	13,3	10,8	18,6	20,1	-5,3	-9,3
Bulgarien	18,0	-8%	11,9	-6%	6,1	-11%	19,3	-12%	11,9	-12%	7,4	-12%	-1,3	-2,3	0,0	-0,8	-1,3	-1,5
Tschechien	103,4	-11%	82,1	-12%	21,3	-10%	93,9	-10%	68,6	-12%	25,3	-5%	9,5	12,1	13,5	15,0	-4,0	-3,0
Dänemark	62,7	-4%	32,5	-7%	30,2	0%	55,1	-4%	37,5	-1%	17,6	-10%	7,6	7,7	-5,0	-3,0	12,6	10,7
Deutschland	771,4	-13%	404,6	-13%	366,8	-13%	660,4	-10%	412,7	-11%	247,7	-9%	111,0	150,1	-8,1	2,0	119,1	148,1
Estland	8,9	-7%	6,0	-9%	2,9	-4%	9,6	-10%	7,2	-11%	2,4	-7%	-0,7	-1,0	-1,1	-1,4	0,5	0,4
Irland	104,9	4%	42,0	11%	62,8	0%	55,3	-4%	21,0	0%	34,3	-6%	49,6	42,8	21,1	16,9	28,5	25,9
Griechenland	19,8	-12%	11,4	-2%	8,3	-22%	31,6	-15%	17,6	-5%	13,9	-25%	-11,8	-14,6	-6,2	-6,8	-5,6	-7,8
Spanien	169,5	-14%	103,3	-12%	66,2	-17%	180,3	-18%	99,7	-16%	80,6	-20%	-10,8	-21,8	3,6	-0,1	-14,4	-21,7
Frankreich	268,6	-21%	145,1	-17%	123,6	-24%	327,2	-16%	212,2	-14%	115,0	-19%	-58,6	-50,3	-67,1	-70,7	8,6	20,5
Kroatien	9,3	-8%	6,3	-5%	3,0	-13%	15,1	-11%	11,7	-13%	3,4	-5%	-5,8	-6,9	-5,4	-6,8	-0,4	-0,1
Italien	271,3	-13%	140,7	-12%	130,6	-15%	234,7	-16%	134,0	-15%	100,7	-19%	36,6	32,3	6,7	2,8	30,0	29,5
Zypern	1,9	-11%	0,6	-39%	1,3	12%	4,8	-12%	2,9	-10%	1,9	-15%	-2,9	-3,3	-2,3	-2,2	-0,6	-1,0
Lettland	8,7	-4%	5,6	-3%	3,1	-5%	10,0	-10%	7,7	-8%	2,3	-18%	-1,3	-2,0	-2,1	-2,6	0,9	0,5
Litauen	18,0	-7%	10,2	-6%	7,8	-9%	18,5	-13%	12,8	-9%	5,7	-22%	-0,5	-1,9	-2,6	-3,1	2,1	1,3
Luxemburg	7,8	-25%	6,3	-24%	1,5	-27%	11,6	-21%	10,2	-14%	1,4	-50%	-3,8	-4,2	-3,9	-3,6	0,1	-0,7
Ungarn	65,8	-11%	51,5	-11%	14,3	-9%	64,1	-10%	45,4	-11%	18,7	-7%	1,6	2,2	6,0	6,7	-4,4	-4,5
Malta	1,4	-18%	0,8	-24%	0,7	-11%	3,2	-28%	1,8	-18%	1,4	-37%	-1,8	-2,7	-1,0	-1,2	-0,7	-1,5
Niederlande	379,4	-8%	249,0	-8%	130,4	-9%	336,9	-10%	139,1	-8%	197,8	-11%	42,6	41,8	109,9	120,3	-67,4	-78,5
Österreich	95,9	-9%	66,1	-9%	29,9	-11%	97,3	-12%	74,0	-12%	23,2	-14%	-1,3	-4,7	-8,0	-11,3	6,6	6,6
Polen	147,2	-5%	108,0	-6%	39,3	-2%	140,9	-9%	94,1	-9%	46,8	-10%	6,3	-0,1	13,8	11,5	-7,5	-11,7
Portugal	33,9	-14%	24,3	-13%	9,7	-16%	43,3	-18%	31,8	-18%	11,5	-18%	-9,4	-13,5	-7,5	-10,9	-1,8	-2,6
Rumänien	38,5	-15%	28,3	-15%	10,2	-16%	50,2	-11%	36,8	-10%	13,4	-14%	-11,7	-11,1	-8,5	-7,7	-3,2	-3,3
Slowenien	25,2	-5%	16,8	-13%	8,4	16%	23,3	-9%	13,7	-15%	9,5	1%	1,9	0,9	3,1	3,2	-1,2	-2,2
Slowakei	45,9	-12%	36,5	-12%	9,4	-12%	45,8	-13%	36,9	-12%	9,0	-18%	0,0	-0,5	-0,3	-0,1	0,4	-0,3
Finnland	36,3	-17%	19,9	-16%	16,5	-17%	38,5	-13%	27,3	-10%	11,2	-19%	-2,1	-0,4	-7,4	-6,5	5,2	6,1
Schweden	87,5	-8%	45,2	-10%	42,2	-6%	83,4	-11%	55,6	-9%	27,8	-14%	4,1	1,9	-10,4	-10,7	14,5	12,6

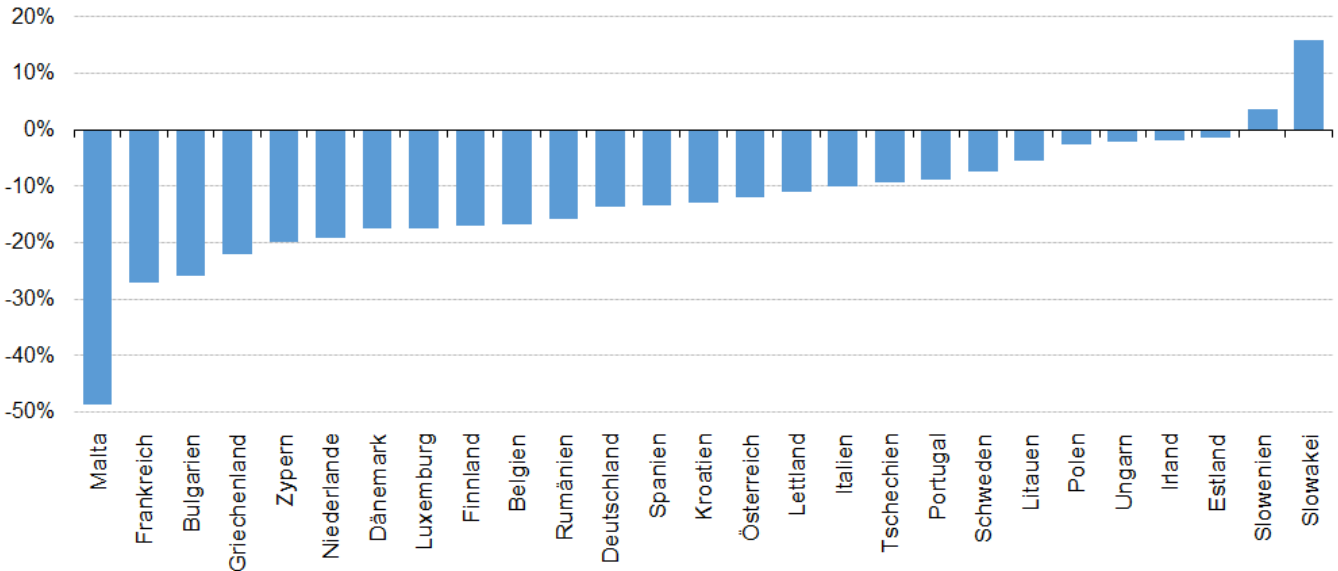
Quelldatensatz: ext_st_27_2020msbec

Jährlicher Vergleich nach Mitgliedstaat

Die Auswirkungen des COVID-Ausbruchs sind im jährlichen Vergleich weiterhin sichtbar.

Im August 2020 sanken die Ausfuhren von Waren im Vergleich zu August 2019 in allen Mitgliedstaaten, außer in **Slowenien** (+3,7%) und der **Slowakei** (+15,8%). Die stärksten Rückgänge wurden in **Malta** (-48,7%), **Frankreich** (-27,2%), **Bulgarien** (-25,9%) und **Griechenland** (-22,0%) verzeichnet.

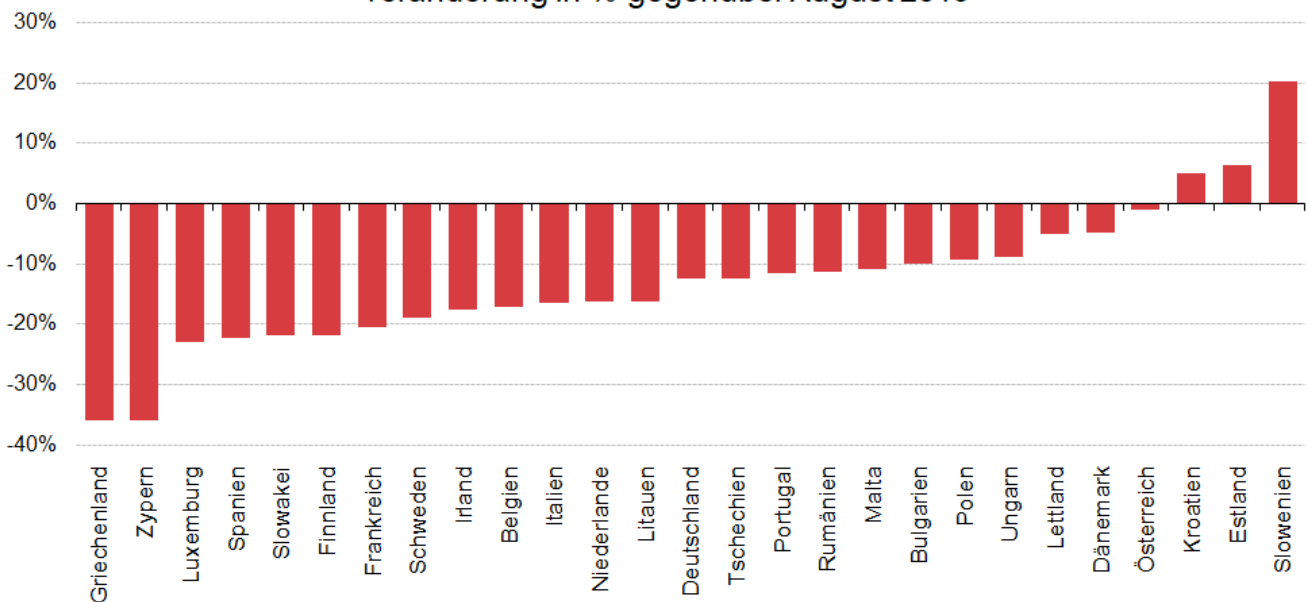
Extra-EU-Ausfuhren nach Mitgliedstaat - August 2020
Veränderung in % gegenüber August 2019



ec.europa.eu/eurostat

Bei den Einfuhren zeichnete sich ein ähnliches Bild ab: Im August 2020 gegenüber August 2019 verzeichneten alle Mitgliedstaaten erhebliche Rückgänge, mit Ausnahme **Kroatiens** (+4,9%), **Estlands** (+6,3%) und **Sloweniens** (+20,2%). Die stärksten Rückgänge insgesamt wurden in **Griechenland** und **Zypern** beobachtet, die beide ein Minus von 36,0% verzeichneten.

Extra-EU-Einfuhren nach Mitgliedstaat - August 2020
Veränderung in % gegenüber August 2019



ec.europa.eu/eurostat

Geografische Informationen

Zum **Euroraum** (ER19) gehören Belgien, Deutschland, Estland, Irland, Griechenland, Spanien, Frankreich, Italien, Zypern, Lettland, Litauen, Luxemburg, Malta, die Niederlande, Österreich, Portugal, Slowenien, die Slowakei und Finnland.

Zur **Europäischen Union** (EU27) gehören Belgien, Bulgarien, Tschechien, Dänemark, Deutschland, Estland, Irland, Griechenland, Spanien, Frankreich, Kroatien, Italien, Zypern, Lettland, Litauen, Luxemburg, Ungarn, Malta, die Niederlande, Österreich, Polen, Portugal, Rumänien, Slowenien, die Slowakei, Finnland und Schweden.

Seit dem 1. Februar 2020 ist das Vereinigte Königreich nicht länger Teil der Europäischen Union. Informationen, wie der Brexit die Verbreitung europäischer Statistiken beeinflusst befinden sich auf der [Eurostat-Website](#).

Methoden und Definitionen

Seit der Einführung von Intrastat für den Intra-EU-Handel am 1. Januar 1993 lag der Wert der Intra-EU-Ausfuhren stets über dem der Intra-EU-Einfuhren. Theoretisch sollte der Wert der Einfuhren geringfügig über dem der entsprechenden Ausfuhren liegen, da die Ausfuhren FOB und die Einfuhren CIF angegeben werden. Eurostat zieht die Intra-EU-Ausfuhren als das zuverlässigere Maß des gesamten Intra-EU-Handels heran, da die Erfassung auf aggregierter Ebene bei den „Intra-EU-Ausfuhren insgesamt“ besser funktioniert als bei den „Intra-EU-Einfuhren insgesamt“. Wegen dieser Divergenz im Intra-EU-Handel und der Schwierigkeiten, absolute Zahlen auf der Ebene der Mitgliedstaaten zu interpretieren, ist bei der Betrachtung der Handelsbilanzen der einzelnen Mitgliedstaaten Vorsicht geboten. Gleiches gilt für die Interpretation der Handelsbilanz des Euroraums, die Teile des Intra-EU-Handels beinhaltet.

Die niederländischen Handelsströme werden aufgrund des sogenannten Rotterdam-Effekts (oder Quasi-Transit-Handels) überbewertet: Waren, die für andere EU-Länder bestimmt sind, kommen in niederländischen Häfen an und werden gemäß EU-Vorschriften als Extra-EU-Einfuhren der Niederlande (das Land, in dem die Waren in den freien Warenverkehr überführt werden) erfasst. Dies wiederum erhöht die Intra-EU-Ströme aus den Niederlanden in die Mitgliedstaaten, in die die Waren wieder ausgeführt werden. In geringerem Maße können auch die Handelszahlen anderer Mitgliedstaaten wie Belgien oder Luxemburg aufgrund von Quasi-Transit überschätzt werden.

Die EU-Daten spiegeln die politische Veränderung in der Zusammensetzung der EU wider, sodass das Vereinigte Königreich für den gesamten Zeitraum als Partnerland außerhalb der EU für die EU betrachtet wird, obwohl das Vereinigte Königreich in diesem Zeitraum Teil des Binnenmarkts war. Die Daten zum Handel mit dem Vereinigten Königreich basierten auf statistischen Konzepten für den Handel zwischen den EU-Mitgliedstaaten. Während die Einfuhren von anderen Handelspartnern außerhalb der EU nach Ursprungsland gruppiert sind, spiegeln die britischen Daten das Versendungsland wider. In der Praxis bedeutet dies, dass die von der EU aus dem Vereinigten Königreich eingeführten Waren physisch aus dem Vereinigten Königreich transportiert wurden, ein Teil dieser Waren jedoch möglicherweise einen anderen Ursprung als das Vereinigte Königreich haben könnte. Aus diesem Grund sind die Daten zum Handel mit dem Vereinigten Königreich nicht vollständig mit den Daten zum Handel mit anderen Handelspartnern außerhalb der EU wie China vergleichbar.

Die nationalen Konzepte können von der von Eurostat verwendeten harmonisierten Methodik abweichen, was zu Unterschieden zwischen den in dieser Pressemitteilung und den auf nationaler Ebene veröffentlichten Daten führen kann, und zwar sowohl bei den Rohdaten als auch bei den saisonbereinigten Daten.

Die Produkte werden nach dem [Internationalen Warenverzeichnis für den Außenhandel](#) (Standard international trade classification - SITC), Revision 4, gegliedert.

Die Datenerfassung für den internationalen Warenhandel war in vielen Ländern von der COVID-19-Krise betroffen. Die Daten in dieser Pressemitteilung basieren für mehrere Mitgliedstaaten auf weniger statistischen Beobachtungen als üblich. Für fehlende Daten wurden Imputations- und Schätzmethoden angewendet. Informationen zur Erstellung von internationalen Warenhandelsstatistiken während der COVID-19-Krise finden Sie [hier](#).

Revisionen und Zeitplan

Diese Pressemitteilung basiert auf Daten, die am 13. Oktober 2020 verfügbar waren. Hierbei handelt es sich um vorläufige Zahlen auf der Grundlage der von den Mitgliedstaaten übermittelten Informationen. Mit regelmäßigen Revisionen dieser Angaben bis zu zwei Jahre nach Ablauf des Berichtsmonats ist zu rechnen.

Weitere Informationen

Eurostat-Website, [Rubrik Internationaler Warenverkehr](#)

Eurostat-Datenbank, [Rubrik Internationaler Warenverkehr](#)

Eurostat, [„Statistics Explained“-Artikel](#) über Statistiken zum internationalen Warenverkehr

Eurostat, [Veröffentlichungskalender](#) der Euro-Indikatoren

[Verhaltenskodex](#) für Europäische Statistiken

Eurostat-Pressestelle

Romina BRONDINO

Tel: +352-4301-33 408

eurostat-pressoffice@ec.europa.eu

Weitere Auskünfte zu den Daten erteilt:

Michele MAROTTA

Tel: +352-4301-32 493

estat-etfree@ec.europa.eu

 **Medianfragen:** eurostat-mediasupport@ec.europa.eu / Durchwahl: +352-4301-33 408



[@EU Eurostat](#)



[@EurostatStatistics](#)



[@EU Eurostat](#)



ec.europa.eu/eurostat/

Anhang - Saisonbereinigte Daten

Die saisonbereinigten Zahlen für Exporte und Importe bleiben im Euroraum und in der EU weiterhin unter dem Vorkrisenniveau.

Im August 2020 stiegen die saisonbereinigten Ausfuhren des **Euroraums** um 2,0% gegenüber Juli 2020, während die Einfuhren um 0,5% zunahmen. Im Vergleich zum Monat vor Einführung der Eindämmungsmaßnahmen (Februar 2020) gingen beide Ströme jedoch um 11,0% bzw. 10,7% zurück. Der saisonbereinigte Saldo stieg auf 21,9 Mrd. Euro im Vergleich zu +19,3 Mrd. im Juli.

Handel des ER19 - saisonbereinigte Daten

Mrd. €

Handelsströme	Sep 19	Okt 19	Nov 19	Dez 19	Jan 20	Feb 20	März20	April 20	Mai 20	Juni 20	Juli 20	Aug 20
Extra-ER19 Ausfuhren	196,6	200,4	194,7	197,4	196,9	198,3	182,8	135,8	148,0	163,7	173,1	176,5
Extra-ER19 Einfuhren	177,4	176,1	175,9	174,2	178,1	173,2	155,9	135,3	139,4	147,7	153,8	154,6
Extra-ER19 Handelsbilanzsaldo	19,3	24,2	18,8	23,2	18,8	25,1	26,9	0,5	8,6	16,0	19,3	21,9
Intra-ER19 Handel	163,2	164,5	163,5	163,3	165,6	164,7	144,3	111,4	125,8	141,4	148,2	157,6

Quelldatensatz: [ext_st_ea19sitc](#)

Im August 2020 gegenüber Juli 2020 stiegen die saisonbereinigten Ausfuhren der **EU** um 0,6%, während die Einfuhren um 0,8% abnahmen. Der saisonbereinigte Saldo stieg auf 20,1 Mrd. Euro im Vergleich zu 18,0 Mrd. im Juli.

Handel der EU - saisonbereinigte Daten

Mrd. €

Handelsströme	Sep 19	Okt 19	Nov 19	Dez 19	Jan 20	Feb 20	März20	April 20	Mai 20	Juni 20	Juli 20	Aug 20
Extra-EU Ausfuhren	178,4	182,9	176,7	179,4	179,0	179,7	165,4	126,0	135,2	148,6	156,3	157,3
Extra-EU Einfuhren	161,3	161,4	159,9	158,6	161,8	156,7	141,9	127,8	128,6	133,5	138,4	137,3
Extra-EU Handelsbilanzsaldo	17,2	21,6	16,9	20,8	17,1	23,0	23,6	-1,8	6,6	15,1	18,0	20,1
Intra-EU Handel	254,5	255,7	256,0	254,4	259,9	259,3	228,4	173,5	197,9	222,6	234,4	246,9

Quelldatensatz: [ext_st_eu27_2020sitc](#)

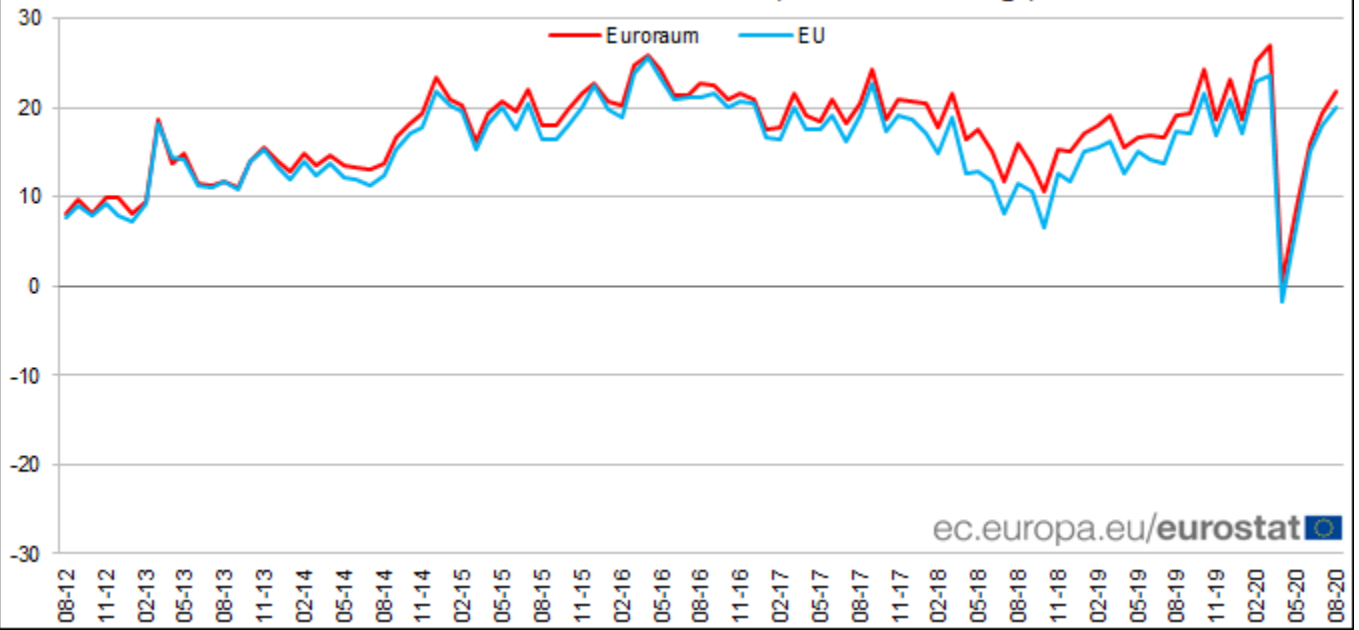
Beitrag der EU Mitgliedstaaten zum Extra-EU-Handel - saisonbereinigte Daten

Mrd. €

	Ausfuhren insgesamt			Einfuhren insgesamt			Handelsbilanzsaldo	
	Juli 20	August 20	Zuwachs	Juli 20	August 20	Zuwachs	Juli 20	August 20
EU	156,3	157,3	0,6%	138,4	137,3	-0,8%	18,0	20,1
Belgien	10,1	10,5	3,9%	10,4	10,5	0,9%	-0,3	0,0
Bulgarien	0,7	0,7	-3,3%	0,9	0,9	-5,1%	-0,2	-0,2
Tschechien	2,9	2,9	-0,6%	3,2	3,1	-1,8%	-0,3	-0,3
Dänemark	3,7	3,5	-4,8%	2,2	2,4	7,2%	1,5	1,1
Deutschland	46,2	46,4	0,5%	29,9	30,1	0,7%	16,3	16,4
Estland	0,4	0,4	-6,1%	0,3	0,3	-3,8%	0,1	0,1
Irland	7,8	8,1	4,5%	5,1	4,0	-21,7%	2,6	4,1
Griechenland	1,1	1,0	-7,2%	1,8	1,6	-12,7%	-0,7	-0,6
Spanien	8,2	8,6	5,0%	9,7	9,7	-0,2%	-1,5	-1,1
Frankreich	15,9	16,1	1,3%	14,6	14,5	-0,4%	1,4	1,6
Kroatien	0,4	0,4	-13,7%	0,4	0,4	9,6%	0,0	-0,1
Italien	17,3	18,1	4,8%	12,9	12,8	-0,3%	4,4	5,3
Zypern	0,1	0,1	8,4%	0,2	0,2	0,9%	0,0	0,0
Lettland	0,4	0,4	4,8%	0,3	0,3	-4,3%	0,1	0,1
Litauen	1,0	1,1	4,8%	0,7	0,8	0,8%	0,3	0,3
Luxemburg	0,2	0,2	-7,0%	0,2	0,2	-7,5%	0,0	0,0
Ungarn	1,8	2,0	8,6%	2,4	2,4	-0,7%	-0,6	-0,4
Malta	0,1	0,1	-11,5%	0,2	0,2	1,0%	-0,1	-0,1
Niederlande	16,9	15,5	-8,2%	24,1	23,8	-0,9%	-7,2	-8,3
Österreich	4,0	3,7	-5,4%	2,6	3,1	15,8%	1,3	0,7
Polen	5,1	5,1	-1,0%	6,3	6,0	-3,6%	-1,1	-1,0
Portugal	1,2	1,3	5,3%	1,3	1,4	7,9%	0,0	-0,1
Rumänien	1,3	1,3	-0,7%	1,6	1,7	1,5%	-0,3	-0,4
Slowenien	1,0	1,0	-1,4%	1,2	1,3	5,2%	-0,2	-0,3
Slowakei	1,3	1,4	7,6%	1,1	1,1	-6,2%	0,2	0,4
Finnland	2,0	2,1	3,7%	1,4	1,4	-5,6%	0,6	0,7
Schweden	5,2	5,3	3,4%	3,4	3,4	0,2%	1,8	2,0

Quelldatensatz: [ext_st_27_2020_msbec](#)

Internationaler Warenverkehrssaldo, saisonbereinigt, Mrd. Euro



ec.europa.eu/eurostat 