

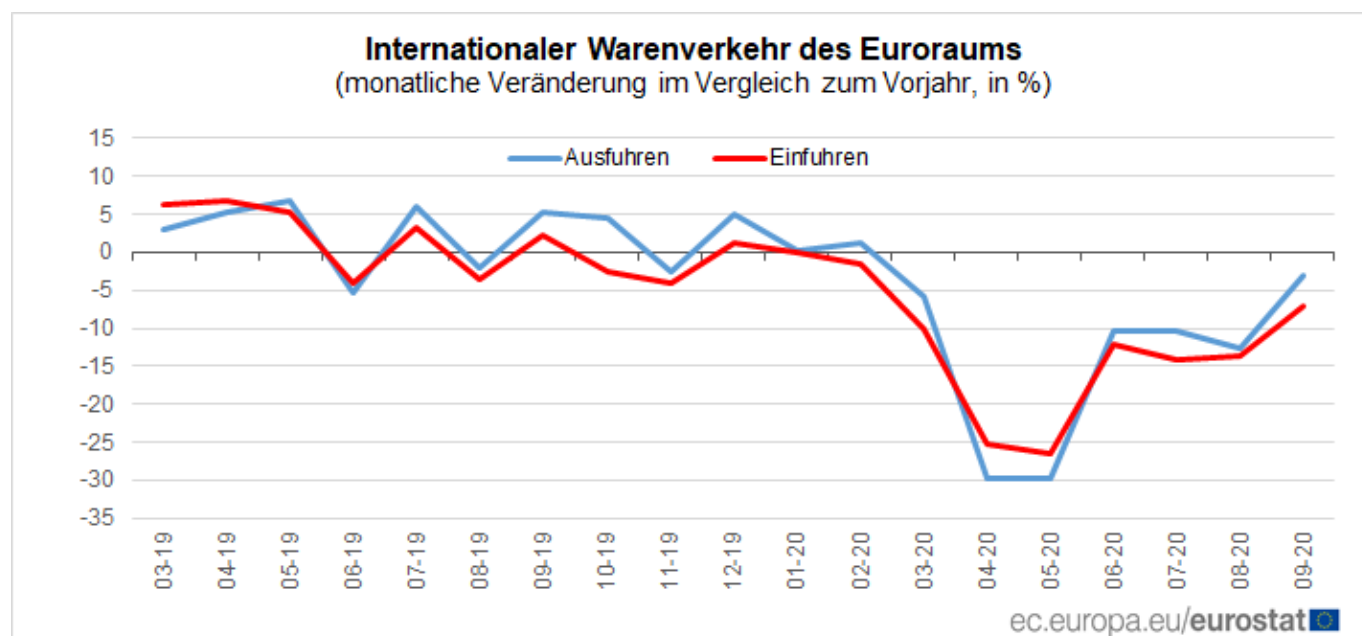
September 2020

Überschuss des Euroraums im internationalen Warenverkehr in Höhe von 24,8 Mrd. Euro

Überschuss von 24,5 Mrd. Euro für die EU

Euroraum

Nach ersten Schätzungen lagen die Warenausfuhren des **Euroraums** in die restliche Welt im September 2020 bei 190,3 Milliarden Euro. Dies entspricht einem Rückgang von 3,1% gegenüber September 2019 (196,4 Mrd. Euro). Die Einfuhren aus der restlichen Welt beliefen sich auf 165,5 Mrd. Euro. Dies entspricht einem Rückgang von 7,1% gegenüber September 2019 (178,1 Mrd. Euro). Infolgedessen registrierte der **Euroraum** im September 2020 einen Überschuss von 24,8 Mrd. Euro im Warenverkehr mit der restlichen Welt, gegenüber +18,3 Mrd. im September 2019. Der **Intra-Euroraum**-Handel belief sich im September 2020 auf 164,2 Mrd. Euro, ein Rückgang von 1,0% gegenüber September 2019.



Im Zeitraum Januar-September 2020 beliefen sich die Warenausfuhren des **Euroraums** in die restliche Welt auf 1 545,2 Mrd. Euro (ein Rückgang von 11,3% gegenüber Januar-September 2019) und die Einfuhren auf 1 394,8 Mrd. (ein Rückgang von 12,4% gegenüber dem Vorjahr). Infolgedessen verzeichnete der **Euroraum** einen Überschuss von 150,4 Mrd. Euro, gegenüber +151,0 Mrd. im Zeitraum Januar-September 2019. Der **Intra-Euroraum**-Handel belief sich im Zeitraum Januar-September 2020 auf 1 313,6 Mrd. Euro, ein Rückgang von 11,1% gegenüber Januar-September 2019.

Handel des Euroraums - nicht saisonbereinigte Daten

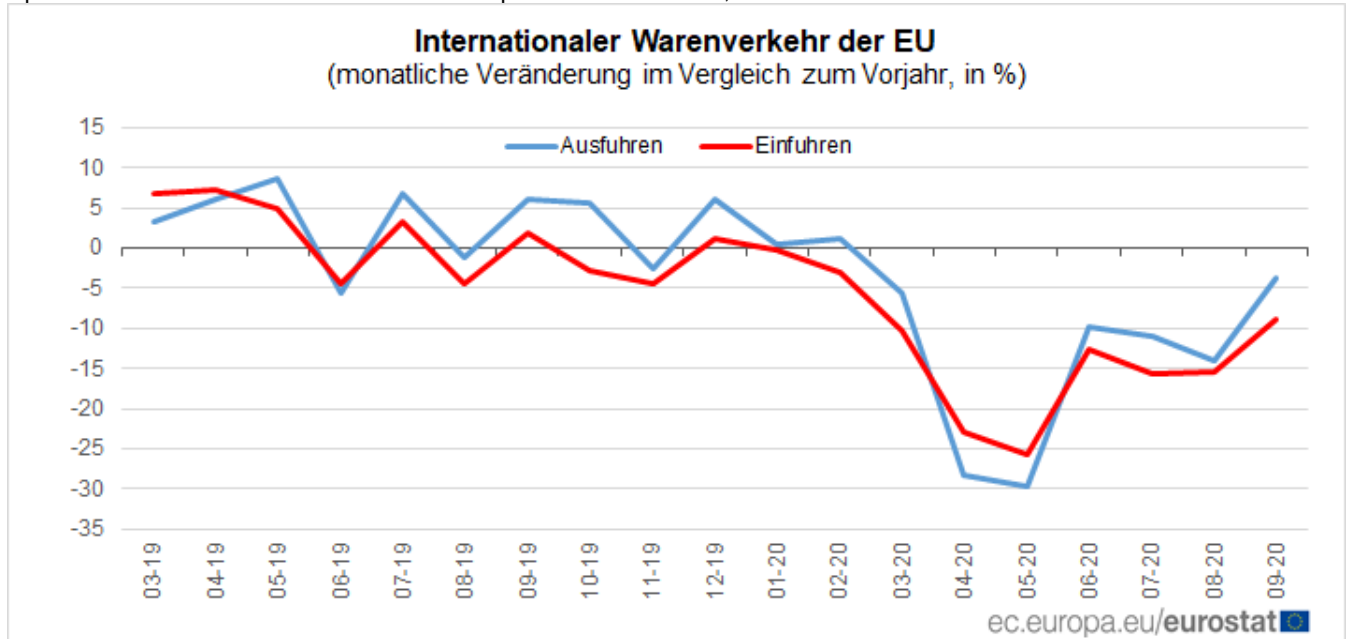
Mrd. €

Handelsströme	September 19	September 20	Zuwachs	Jan-Sept 19	Jan-Sept 20	Zuwachs
Extra-ER19 Ausfuhren	196,4	190,3	-3,1%	1 742,8	1 545,2	-11,3%
Extra-ER19 Einfuhren	178,1	165,5	-7,1%	1 591,8	1 394,8	-12,4%
Extra-ER19 Handelsbilanzsaldo	18,3	24,8		151,0	150,4	
Intra-ER19 Handel	165,8	164,2	-1,0%	1 476,9	1 313,6	-11,1%

Quelldatensatz: [ext_st_ea19s1c](#)

Europäische Union

Nach ersten Schätzungen betragen die **Extra-EU**-Warenausfuhren im September 2020 171,0 Milliarden Euro, ein Rückgang von 3,8% gegenüber September 2019 (177,8 Mrd. Euro). Die Einfuhren aus der restlichen Welt beliefen sich auf 146,5 Mrd. Euro, ein Rückgang von 8,9% gegenüber September 2019 (160,8 Mrd. Euro). Infolgedessen registrierte die **EU** im September 2020 einen Überschuss von 24,5 Mrd. Euro im Warenverkehr mit der restlichen Welt, gegenüber +17,0 Mrd. im September 2019. Gegenüber September 2019 blieb der **Intra-EU**-Handel im September 2020 mit 260,7 Mrd. Euro nahezu unverändert.



Im Zeitraum Januar-September 2020 beliefen sich die **Extra-EU**-Warenausfuhren auf 1 400,6 Mrd. Euro (ein Rückgang von 11,4% gegenüber dem Vorjahr) und die Einfuhren auf 1 266,1 Mrd. Euro (ein Rückgang von 12,8% gegenüber Januar-September 2019). Infolgedessen verzeichnete die **EU** einen Überschuss von 134,5 Mrd. Euro, gegenüber +127,8 Mrd. Euro im Zeitraum Januar-September 2019. Der **Intra-EU**-Handel belief sich im Zeitraum Januar-September 2020 auf 2 068,5 Mrd. Euro, ein Rückgang von 9,9% gegenüber Januar-September 2019.

Handel der EU - nicht saisonbereinigte Daten

Mrd. €

Handelsströme	Sept-19	Sept-20	Zuwachs	Jan-Sept 19	Jan-Sept 20	Zuwachs
Extra-EU Ausfuhren	177,8	171,0	-3,8%	1 580,4	1 400,6	-11,4%
Extra-EU Einfuhren	160,8	146,5	-8,9%	1 452,6	1 266,1	-12,8%
Extra-EU Handelsbilanzsaldo	17,0	24,5		127,8	134,5	
Intra-EU Handel	260,6	260,7	0,0%	2 296,6	2 068,5	-9,9%

Quelldatensatz: ext_st_eu27_2020sitc

Wichtigste Produktgruppen - EU

Mrd. €

	Extra-EU-Ausfuhren			Extra-EU-Einfuhren			Handelsbilanzsaldo	
	Jan-Sept 19	Jan-Sept 20	Zuwachs	Jan-Sept 19	Jan-Sept 20	Zuwachs	Jan-Sept 19	Jan-Sept 20
Gesamt	1 580,4	1 400,6	-11,4%	1 452,6	1 266,1	-12,8%	127,8	134,5
Primärerzeugnisse:	237,8	206,9	-13,0%	423,3	311,3	-26,5%	-185,5	-104,4
<i>Nahrungsmittel</i>	118,7	121,0	1,9%	87,5	84,6	-3,3%	31,2	36,4
<i>Grundstoffe</i>	41,3	38,6	-6,5%	61,0	58,3	-4,4%	-19,7	-19,6
<i>Energie</i>	77,7	47,3	-39,1%	274,8	168,4	-38,7%	-197,0	-121,2
Industrieerzeugnisse:	1 308,9	1 161,1	-11,3%	1 007,0	928,0	-7,8%	301,9	233,1
<i>Chem. Erzeugnisse</i>	304,3	310,2	1,9%	177,7	175,3	-1,4%	126,6	134,9
<i>Maschinen & Fahrzeuge</i>	642,4	539,4	-16,0%	468,4	421,1	-10,1%	174,0	118,3
<i>Andere Erzeugnisse</i>	362,2	311,5	-14,0%	361,0	331,6	-8,1%	1,3	-20,1
Sonstige	33,7	32,6	-3,3%	22,4	26,9	20,1%	11,4	5,8

Quelldatensatz: ext_st_eu27_2020sitc

In den ersten neun Monaten des Jahres 2020 war China der Hauptpartner der EU. Dieses Ergebnis war auf einen Anstieg der Importe (+4,5%) zurückzuführen, während die Exporte unverändert blieben. Gleichzeitig verzeichnete der Handel mit den Vereinigten Staaten einen deutlichen Rückgang sowohl beim Import (-11,4%) als auch beim Export (-10,0%).

Wichtigste Handelspartner - EU

Mrd. €

	EU-Ausfuhren nach			EU-Einfuhren aus			Handelsbilanzsaldo	
	Jan-Sept 19	Jan-Sept 20	Zuwachs	Jan-Sept 19	Jan-Sept 20	Zuwachs	Jan-Sept 19	Jan-Sept 20
China	144,8	144,8	0,0%	268,6	280,7	4,5%	-123,9	-135,9
Ver. Staaten	288,0	259,3	-10,0%	173,0	153,2	-11,4%	115,1	106,1
Ver. Königreich	241,3	198,1	-17,9%	144,8	121,6	-16,0%	96,5	76,5
Schweiz	109,0	105,6	-3,1%	81,4	80,8	-0,7%	27,6	24,8
Russland	64,0	57,8	-9,7%	110,1	70,8	-35,7%	-46,1	-13,0
Türkei	49,7	49,3	-0,8%	52,1	45,0	-13,6%	-2,4	4,3
Japan	45,9	40,1	-12,6%	47,7	40,3	-15,5%	-1,8	-0,2
Norwegen	38,8	35,7	-8,0%	40,3	31,5	-21,8%	-1,5	4,2
Südkorea	32,4	33,1	2,2%	35,6	31,9	-10,4%	-3,2	1,2
Indien	27,8	22,1	-20,5%	30,4	24,7	-18,8%	-2,6	-2,6

Quelldatensatz: ext_st_eu27_2020sitc

Handel der Mitgliedstaaten insgesamt (Intra-EU + Extra-EU)

Mrd. €

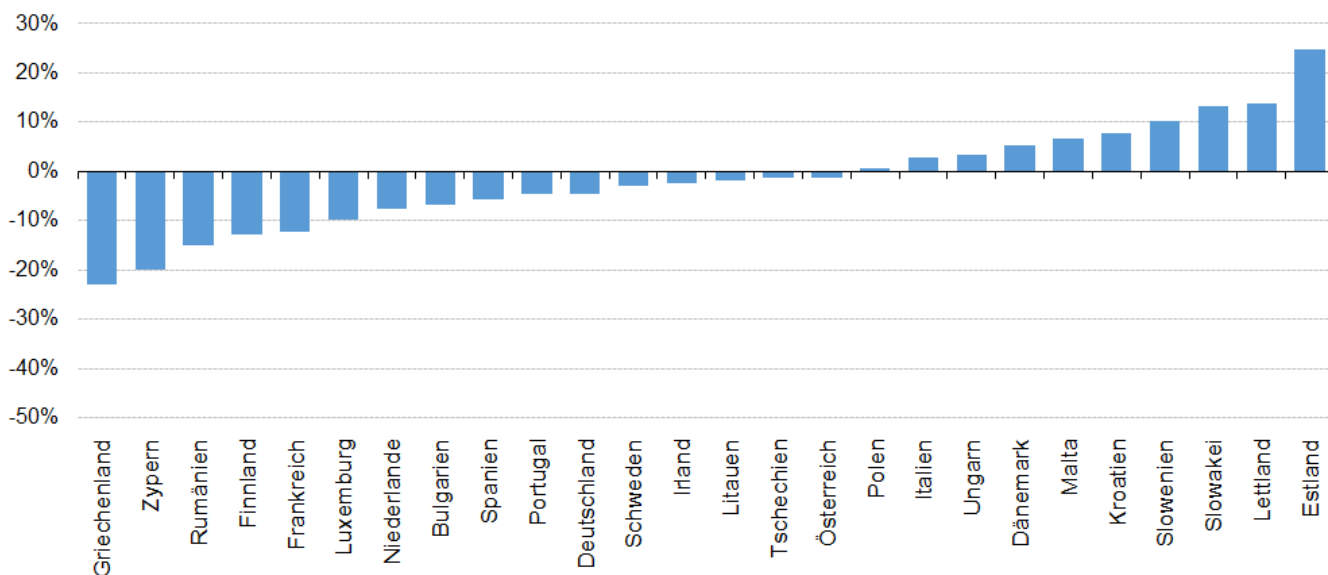
	Ausfuhren insgesamt						Einfuhren insgesamt						Handelsbilanzsaldo					
	Gesamt		Intra-EU		Extra-EU		Gesamt		Intra-EU		Extra-EU		Gesamt		Intra-EU		Extra-EU	
	Jan-Sept 20	Zuwachs/ Jan-Sept 19	Jan-Sept 20	Zuwachs/ Jan-Sept 19	Jan-Sept 20	Zuwachs/ Jan-Sept 19	Jan-Sept 20	Zuwachs/ Jan-Sept 19	Jan-Sept 20	Zuwachs/ Jan-Sept 19	Jan-Sept 20	Zuwachs/ Jan-Sept 19	Jan-Sept 20	Jan-Sept 19	Jan-Sept 20	Jan-Sept 19	Jan-Sept 20	Jan-Sept 19
Belgien	:	:	:	:	:	:	:	:	:	:	:	:	:	12,4	:	23,3	:	-10,9
Bulgarien	20,5	-7%	13,6	-5%	6,9	-11%	22,0	-11%	13,6	-11%	8,4	-11%	-1,5	-2,5	0,0	-0,8	-1,5	-1,7
Tschechien	119,0	-10%	94,6	-10%	24,4	-9%	106,9	-10%	78,3	-11%	28,6	-6%	12,2	14,1	16,3	17,5	-4,2	-3,4
Dänemark	71,1	-3%	36,7	-7%	34,4	0%	62,4	-4%	42,5	-1%	20,0	-9%	8,7	8,7	-5,8	-3,7	14,5	12,4
Deutschland	881,4	-12%	463,7	-12%	417,7	-12%	750,3	-9%	470,6	-10%	279,7	-8%	131,1	172,2	-6,9	3,6	138,0	168,7
Estland	10,2	-5%	6,9	-8%	3,3	-1%	10,9	-9%	8,2	-10%	2,7	-7%	-0,7	-1,2	-1,3	-1,6	0,6	0,5
Irland	118,9	5%	48,0	14%	71,0	0%	61,7	-5%	23,2	-2%	38,5	-7%	57,2	48,0	24,8	18,4	32,5	29,7
Griechenland	22,3	-12%	12,9	-2%	9,4	-22%	35,9	-14%	20,2	-4%	15,6	-25%	-13,5	-16,6	-7,3	-7,9	-6,2	-8,7
Spanien	194,0	-13%	118,8	-11%	75,2	-16%	206,8	-17%	115,3	-14%	91,5	-20%	-12,8	-26,7	3,4	-1,4	-16,3	-25,3
Frankreich	307,1	-19%	166,4	-16%	140,7	-23%	373,5	-15%	243,4	-12%	130,1	-19%	-66,4	-58,4	-77,0	-80,5	10,7	22,1
Kroatien	10,7	-6%	7,2	-4%	3,5	-11%	17,1	-10%	13,2	-12%	3,9	-3%	-6,4	-7,6	-6,0	-7,5	-0,4	-0,1
Italien	311,4	-12%	161,6	-11%	149,9	-13%	269,0	-15%	154,3	-13%	114,6	-18%	42,5	35,0	7,2	2,7	35,2	32,3
Zypern	2,1	-12%	0,6	-37%	1,4	8%	5,4	-12%	3,3	-9%	2,1	-15%	-3,3	-3,8	-2,6	-2,6	-0,7	-1,2
Lettland	10,1	-2%	6,4	-2%	3,7	-3%	11,5	-9%	8,8	-6%	2,7	-16%	-1,4	-2,3	-2,4	-2,9	1,0	0,6
Litauen	20,6	-6%	11,7	-4%	8,9	-8%	21,0	-12%	14,6	-8%	6,4	-21%	-0,4	-1,9	-2,9	-3,5	2,5	1,6
Luxemburg	9,0	-22%	7,2	-22%	1,7	-25%	13,2	-19%	11,7	-13%	1,5	-48%	-4,2	-4,8	-4,4	-4,2	0,2	-0,6
Ungarn	75,9	-9%	59,5	-9%	16,5	-7%	73,3	-9%	51,9	-10%	21,3	-6%	2,7	2,6	7,5	7,6	-4,9	-5,1
Malta	1,6	-17%	0,8	-23%	0,8	-9%	3,5	-28%	2,0	-22%	1,6	-35%	-1,9	-3,0	-1,1	-1,4	-0,8	-1,5
Niederlande	430,1	-8%	282,4	-8%	147,7	-8%	382,0	-9%	158,0	-7%	224,0	-10%	48,1	47,8	124,4	135,7	-76,3	-87,9
Österreich	109,3	-8%	75,3	-8%	34,0	-10%	110,9	-11%	84,8	-10%	26,1	-13%	-1,6	-5,0	-9,5	-12,5	7,9	7,6
Polen	169,0	-4%	124,3	-4%	44,7	-2%	161,5	-8%	108,3	-7%	53,2	-9%	7,5	0,6	16,0	13,5	-8,5	-12,8
Portugal	38,9	-13%	27,9	-12%	11,0	-15%	49,5	-17%	36,4	-17%	13,1	-18%	-10,6	-15,2	-8,5	-12,3	-2,0	-3,0
Rumänien	44,5	-14%	32,9	-13%	11,6	-16%	57,8	-10%	42,4	-9%	15,4	-12%	-13,3	-12,3	-9,5	-8,7	-3,8	-3,6
Slowenien	28,7	-4%	19,2	-12%	9,5	15%	26,4	-9%	15,7	-15%	10,7	0%	2,4	1,0	3,6	3,4	-1,2	-2,5
Slowakei	53,1	-10%	42,2	-11%	10,9	-9%	52,5	-12%	42,3	-10%	10,2	-18%	0,6	-0,5	-0,1	0,0	0,7	-0,5
Finnland	41,4	-15%	22,7	-15%	18,7	-17%	43,9	-11%	31,2	-9%	12,7	-18%	-2,5	-0,6	-8,5	-7,5	6,0	6,9
Schweden	99,5	-7%	51,6	-9%	47,8	-6%	94,9	-10%	63,6	-8%	31,3	-14%	4,5	2,0	-12,0	-12,3	16,5	14,3

Quelldatensatz: ext_st_27_2020msbec

Jährlicher Vergleich nach Mitgliedstaat

Im September 2020 sanken die Ausfuhren von Waren im Vergleich zu September 2019 in sechzehn Mitgliedstaaten, mit den stärksten Rückgängen in **Griechenland** (-23,0%) und **Zypern** (-20,0%). Gegenüber September 2019 verzeichneten zehn Mitgliedstaaten einen Anstieg. Die höchsten Anstiege wurden in **Estland** (+24,7%), **Lettland** (+13,9%), der **Slowakei** (+13,3%) und **Slowenien** (+10,2%) verzeichnet.

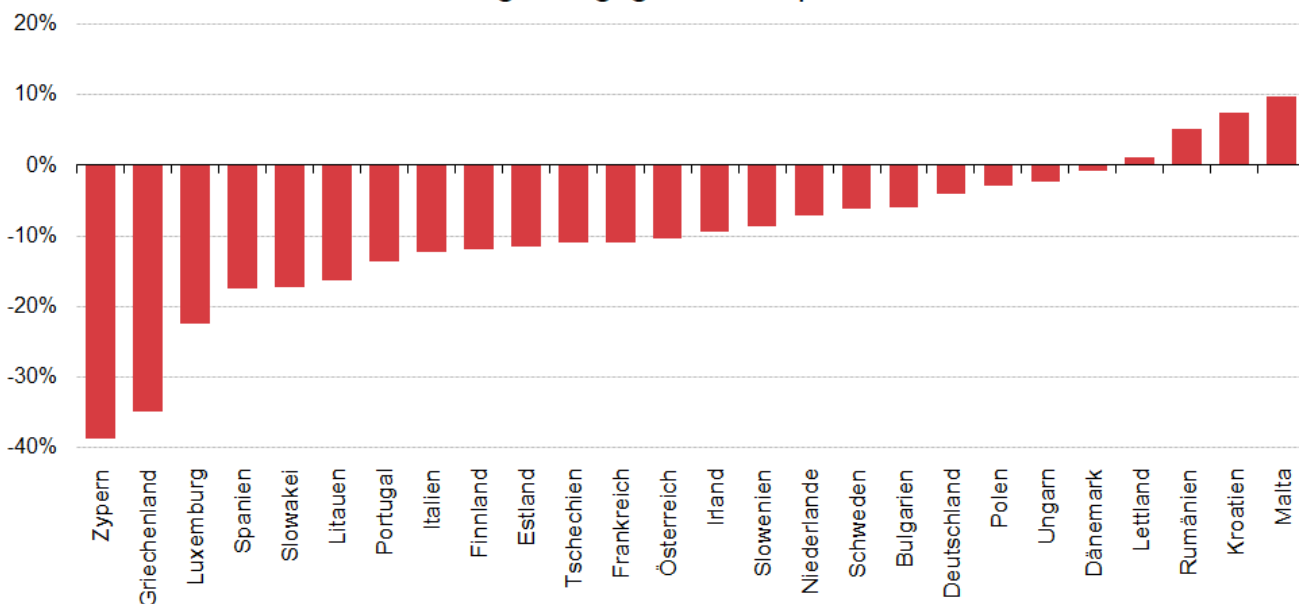
Extra-EU-Ausfuhren nach Mitgliedstaat - September 2020
Veränderung in % gegenüber September 2019



ec.europa.eu/eurostat

Bei den Einfuhren zeichnete sich ein etwas anderes Bild ab: Gegenüber September 2019 verzeichneten alle Mitgliedstaaten im September 2020 Rückgänge, mit Ausnahme von **Lettland** (+1,2%), **Rumänien** (+5,1%), **Kroatien** (+7,5%) und **Malta** (+9,9%). Die stärksten Rückgänge insgesamt wurden in **Zypern** (-38,3%) und **Griechenland** (-35,0%) beobachtet.

Extra-EU-Einfuhren nach Mitgliedstaat - September 2020
Veränderung in % gegenüber September 2019



ec.europa.eu/eurostat

Geografische Informationen

Zum **Euroraum** (ER19) gehören Belgien, Deutschland, Estland, Irland, Griechenland, Spanien, Frankreich, Italien, Zypern, Lettland, Litauen, Luxemburg, Malta, die Niederlande, Österreich, Portugal, Slowenien, die Slowakei und Finnland.

Zur **Europäischen Union** (EU27) gehören Belgien, Bulgarien, Tschechien, Dänemark, Deutschland, Estland, Irland, Griechenland, Spanien, Frankreich, Kroatien, Italien, Zypern, Lettland, Litauen, Luxemburg, Ungarn, Malta, die Niederlande, Österreich, Polen, Portugal, Rumänien, Slowenien, die Slowakei, Finnland und Schweden.

Seit dem 1. Februar 2020 ist das Vereinigte Königreich nicht länger Teil der Europäischen Union. Informationen, wie der Brexit die Verbreitung europäischer Statistiken beeinflusst befinden sich auf der [Eurostat-Website](#).

Die Daten für September 2020 waren für Belgien nicht verfügbar. Die Aggregate der EU und des Euroraums enthalten Eurostat-Schätzungen für fehlende Daten.

Methoden und Definitionen

Seit der Einführung von Intrastat für den Intra-EU-Handel am 1. Januar 1993 lag der Wert der Intra-EU-Ausfuhren stets über dem der Intra-EU-Einfuhren. Theoretisch sollte der Wert der Einfuhren geringfügig über dem der entsprechenden Ausfuhren liegen, da die Ausfuhren FOB und die Einfuhren CIF angegeben werden. Eurostat zieht die Intra-EU-Ausfuhren als das zuverlässigere Maß des gesamten Intra-EU-Handels heran, da die Erfassung auf aggregierter Ebene bei den „Intra-EU-Ausfuhren insgesamt“ besser funktioniert als bei den „Intra-EU-Einfuhren insgesamt“. Wegen dieser Divergenz im Intra-EU-Handel und der Schwierigkeiten, absolute Zahlen auf der Ebene der Mitgliedstaaten zu interpretieren, ist bei der Betrachtung der Handelsbilanzen der einzelnen Mitgliedstaaten Vorsicht geboten. Gleiches gilt für die Interpretation der Handelsbilanz des Euroraums, die Teile des Intra-EU-Handels beinhaltet.

Die niederländischen Handelsströme werden aufgrund des sogenannten Rotterdam-Effekts (oder Quasi-Transit-Handels) überbewertet: Waren, die für andere EU-Länder bestimmt sind, kommen in niederländischen Häfen an und werden gemäß EU-Vorschriften als Extra-EU-Einfuhren der Niederlande (das Land, in dem die Waren in den freien Warenverkehr überführt werden) erfasst. Dies wiederum erhöht die Intra-EU-Ströme aus den Niederlanden in die Mitgliedstaaten, in die die Waren wieder ausgeführt werden. In geringerem Maße können auch die Handelszahlen anderer Mitgliedstaaten wie Belgien oder Luxemburg aufgrund von Quasi-Transit überschätzt werden.

Die EU-Daten spiegeln die politische Veränderung in der Zusammensetzung der EU wider, sodass das Vereinigte Königreich für den gesamten Zeitraum als Partnerland außerhalb der EU für die EU betrachtet wird, obwohl das Vereinigte Königreich in diesem Zeitraum Teil des Binnenmarkts war. Die Daten zum Handel mit dem Vereinigten Königreich basierten auf statistischen Konzepten für den Handel zwischen den EU-Mitgliedstaaten. Während die Einfuhren von anderen Handelspartnern außerhalb der EU nach Ursprungsland gruppiert sind, spiegeln die britischen Daten das Versendungsland wider. In der Praxis bedeutet dies, dass die von der EU aus dem Vereinigten Königreich eingeführten Waren physisch aus dem Vereinigten Königreich transportiert wurden, ein Teil dieser Waren jedoch möglicherweise einen anderen Ursprung als das Vereinigte Königreich haben könnte. Aus diesem Grund sind die Daten zum Handel mit dem Vereinigten Königreich nicht vollständig mit den Daten zum Handel mit anderen Handelspartnern außerhalb der EU wie China vergleichbar.

Die nationalen Konzepte können von der von Eurostat verwendeten harmonisierten Methodik abweichen, was zu Unterschieden zwischen den in dieser Pressemitteilung und den auf nationaler Ebene veröffentlichten Daten führen kann, und zwar sowohl bei den Rohdaten als auch bei den saisonbereinigten Daten.

Die Produkte werden nach dem [Internationalen Warenverzeichnis für den Außenhandel](#) (Standard international trade classification - SITC), Revision 4, gegliedert.

Die Datenerfassung für den internationalen Warenhandel war in vielen Ländern von der COVID-19-Krise betroffen. Die Daten in dieser Pressemitteilung basieren für mehrere Mitgliedstaaten auf weniger statistischen Beobachtungen als üblich. Für fehlende Daten wurden Imputations- und Schätzmethoden angewendet. Informationen zur Erstellung von internationalen Warenhandelsstatistiken während der COVID-19-Krise finden Sie [hier](#).

Revisionen und Zeitplan

Diese Pressemitteilung basiert auf Daten, die am 10. November 2020 verfügbar waren. Hierbei handelt es sich um vorläufige Zahlen auf der Grundlage der von den Mitgliedstaaten übermittelten Informationen.

Weitere Informationen

Eurostat-Website, [Rubrik Internationaler Warenverkehr](#)

Eurostat-Datenbank, [Rubrik Internationaler Warenverkehr](#)

Eurostat, [„Statistics Explained“-Artikel](#) über Statistiken zum internationalen Warenverkehr

Eurostat, [Veröffentlichungskalender](#) der Euro-Indikatoren

[Verhaltenskodex](#) für Europäische Statistiken

Eurostat-Pressestelle

Veronika LANG

Tel: +352-4301-33 408

eurostat-pressoffice@ec.europa.eu

Weitere Auskünfte zu den Daten erteilt:

Michele MAROTTA

Tel: +352-4301-32 493

estat-etfree@ec.europa.eu

 **Medianfragen:** eurostat-mediasupport@ec.europa.eu / Durchwahl: +352-4301-33 408



[@EU Eurostat](#)



[@EurostatStatistics](#)



[@EU Eurostat](#)



ec.europa.eu/eurostat/

Anhang - Saisonbereinigte Daten

Die saisonbereinigten Zahlen für Exporte und Importe bleiben im **Euroraum** und in der **EU** weiterhin unter dem Vorkrisenniveau. Im September 2020 stiegen die saisonbereinigten Ausfuhren des **Euroraums** um 4,1% gegenüber August 2020, während die Einfuhren um 2,7% zunahmen. In den letzten fünf Monaten erholten sich die Exporte schneller als die Importe, so dass die Handelsbilanz im September 2020 wieder auf das Vorkrisenniveau zurückkehrte. Im Vergleich zum Monat vor Einführung der Eindämmungsmaßnahmen (Februar 2020) gingen beide Ströme jedoch um 7,9% bzw. 8,1% zurück.

Handel des ER19 - saisonbereinigte Daten Mrd. €

Handelsströme	Okt 19	Nov 19	Dez 19	Jan 20	Feb 20	Mär 20	Apr 20	Mai 20	Jun 20	Jul 20	Aug 20	Sep 20
Extra-ER19 Ausfuhren	200,3	194,9	197,4	197,0	198,5	182,9	135,5	147,7	163,5	173,0	175,8	182,9
Extra-ER19 Einfuhren	176,0	175,8	174,2	178,1	173,1	156,5	135,5	139,5	147,9	154,3	154,8	159,0
Extra-ER19 Handelsbilanzsaldo	24,3	19,1	23,2	18,9	25,4	26,4	0,1	8,2	15,6	18,7	21,0	24,0
Intra-ER19 Handel	164,5	163,5	163,3	165,6	164,7	144,3	111,4	125,8	141,4	148,4	154,9	157,4

Quelldatensatz: [ext_st_ea19sitc](#)

Im September 2020 gegenüber August 2020 stiegen die saisonbereinigten Ausfuhren der **EU** um 4,8%, während die Einfuhren um 2,7% zunahmen. Ähnlich wie im Euroraum erholten sich die Exporte der EU in den letzten fünf Monaten schneller als die Importe. Der saisonbereinigte Saldo stieg auf 23,0 Mrd. Euro im Vergleich zu 19,3 Mrd. im August.

Handel der EU - saisonbereinigte Daten Mrd. €

Handelsströme	Okt 19	Nov 19	Dez 19	Jan 20	Feb 20	Mär 20	Apr 20	Mai 20	Jun 20	Jul 20	Aug 20	Sep 20
Extra-EU Ausfuhren	182,9	176,9	179,4	179,2	180,0	165,6	125,6	134,9	148,5	156,3	157,3	164,8
Extra-EU Einfuhren	161,3	159,8	158,6	161,9	156,8	141,9	127,8	128,8	133,8	139,0	138,0	141,7
Extra-EU Handelsbilanzsaldo	21,6	17,0	20,8	17,3	23,2	23,7	-2,2	6,2	14,7	17,4	19,3	23,0
Intra-EU Handel	255,8	256,1	254,5	259,9	259,3	228,4	173,5	197,8	222,7	234,7	244,8	245,1

Quelldatensatz: [ext_st_eu27_2020sitc](#)

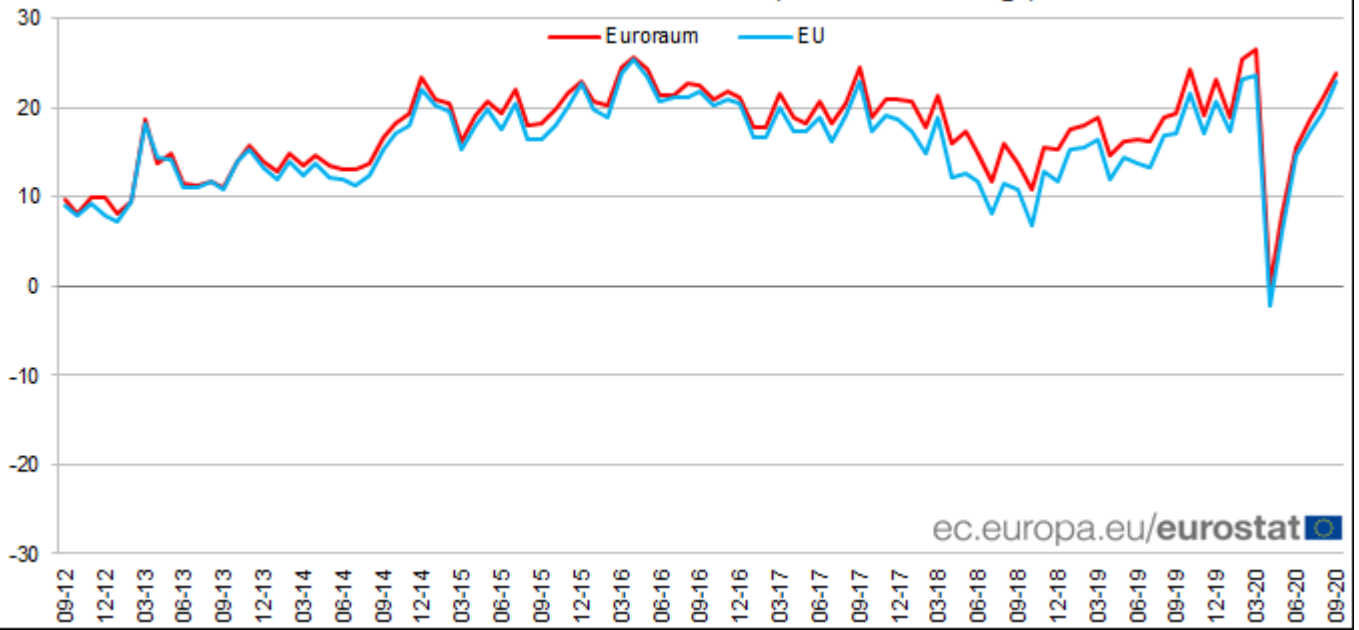
Beitrag der EU Mitgliedstaaten zum Extra-EU-Handel - saisonbereinigte Daten Mrd. €

	Ausfuhren insgesamt			Einfuhren insgesamt			Handelsbilanzsaldo	
	August 20	Sept. 20	Zuwachs	August 20	Sept. 20	Zuwachs	August 20	Sept. 20
EU	157,3	164,8	4,8%	138,0	141,7	2,7%	19,3	23,0
Belgien	10,3	:	:	10,5	:	:	-0,2	:
Bulgarien	0,7	0,8	14,1%	0,9	1,0	15,5%	-0,2	-0,2
Tschechien	2,8	3,0	5,4%	3,2	3,1	-1,6%	-0,3	-0,1
Dänemark	3,5	3,9	11,6%	2,4	2,3	-3,3%	1,2	1,6
Deutschland	46,5	48,4	4,2%	30,3	31,0	2,3%	16,2	17,5
Estland	0,4	0,4	12,3%	0,3	0,3	-8,5%	0,1	0,1
Irland	8,1	7,8	-3,8%	4,1	4,1	1,2%	4,1	3,7
Griechenland	1,0	1,0	-2,9%	1,8	1,5	-17,9%	-0,8	-0,5
Spanien	8,6	9,1	6,4%	9,7	10,2	5,0%	-1,1	-1,1
Frankreich	16,1	16,9	4,9%	14,5	14,7	1,5%	1,6	2,2
Kroatien	0,4	0,4	18,2%	0,4	0,4	-7,4%	-0,1	0,0
Italien	18,1	19,4	7,1%	12,8	13,2	3,0%	5,3	6,2
Zypern	0,1	0,1	-14,1%	0,2	0,2	-5,5%	0,0	0,0
Lettland	0,4	0,5	14,9%	0,3	0,3	6,9%	0,1	0,2
Litauen	1,1	1,1	0,7%	0,8	0,7	-8,8%	0,3	0,4
Luxemburg	0,2	0,2	9,2%	0,2	0,2	-14,8%	0,0	0,1
Ungarn	2,0	2,0	-1,1%	2,4	2,4	0,5%	-0,4	-0,4
Malta	0,1	0,1	6,9%	0,2	0,2	0,4%	-0,1	-0,1
Niederlande	15,5	16,6	7,3%	23,9	25,5	6,5%	-8,4	-8,9
Österreich	3,7	3,9	5,0%	3,0	2,7	-9,5%	0,7	1,2
Polen	5,1	5,1	0,9%	6,0	6,0	-0,5%	-1,0	-0,9
Portugal	1,3	1,3	4,5%	1,4	1,5	5,4%	-0,1	-0,1
Rumänien	1,3	1,3	5,0%	1,7	1,9	13,8%	-0,4	-0,6
Slowenien	1,0	1,0	2,9%	1,3	1,1	-11,2%	-0,3	-0,1
Slowakei	1,4	1,5	1,7%	1,1	1,2	11,0%	0,4	0,3
Finnland	2,1	2,1	-2,8%	1,4	1,4	3,8%	0,8	0,6
Schweden	5,4	5,2	-3,1%	3,4	3,5	4,8%	2,0	1,7

: Daten nicht verfügbar, Aggregate der EU enthalten Eurostat-Schätzungen

Quelldatensatz: [ext_st_27_2020_msbec](#)

Internationaler Warenverkehrssaldo, saisonbereinigt, Mrd. Euro



ec.europa.eu/eurostat 