

39/2020 - 5 mars 2020

L'emploi dans les régions de l'UE

## L'emploi a augmenté dans 9 régions de l'UE sur 10 en 2018

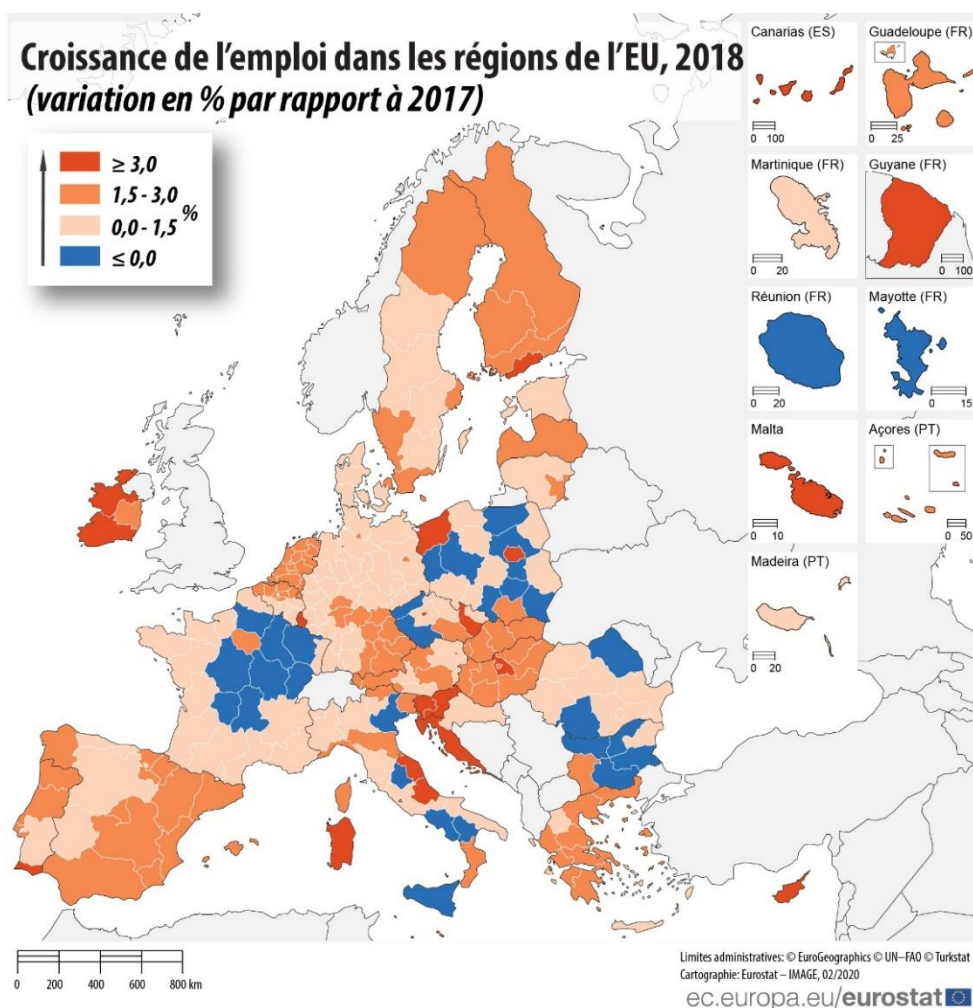
En 2018, 208 des 240 régions de l'UE (87%) ont vu leur taux d'emploi augmenter. Le nombre de personnes occupées est resté stable dans 5 régions et a diminué dans 27 autres régions.

La croissance de l'emploi a fortement varié d'une région à l'autre de l'UE et au sein des pays. Le taux de croissance de l'emploi le plus élevé a été enregistré à **Malte** (+5,7%), devant la **Croatie adriatique** en Croatie (+4,9%), le **Sud** en Irlande (+4,7%), les **Marches** en Italie (+4,6%), la **Guyane** en France (+4,5%), suivies de **Chypre** et **Pest** en Hongrie (+4,1% chacune) ainsi que la région du **Nord et Ouest** en Irlande (+4,0%).

À l'inverse, la baisse de l'emploi la plus importante a été enregistrée à **Mayotte** en France (-2,9%), suivie du **Nord-Centre** (-2,1%) et du **Centre méridional** (-2,0%) en Bulgarie ainsi que la région des **Monts de la Sainte-Croix** en Pologne (-2,0%).

Dans l'ensemble de l'UE, l'emploi a augmenté de 1,4% en 2018.

Ces données sur l'emploi régional, compilées sur la base des comptes nationaux, sont publiées par **Eurostat**, l'Office statistique de l'Union européenne.



## La plus forte croissance de l'emploi à Malte

Dans 21 régions de l'UE, la croissance de l'emploi a été supérieure à 3%. Trois de ces régions sont situées en Italie, deux en Tchéquie, en Irlande, en Espagne, en Pologne et en Slovaquie, et une en France, en Croatie, à Chypre, au Luxembourg, en Hongrie, à Malte, au Portugal et en Finlande.

Dans 27 régions de l'UE le nombre de personnes occupées a reculé en 2018. Dans sept de ces régions, le nombre de personnes occupées a diminué de plus de 1%. Trois de ces régions sont situées en Pologne, deux en Bulgarie et une en France.

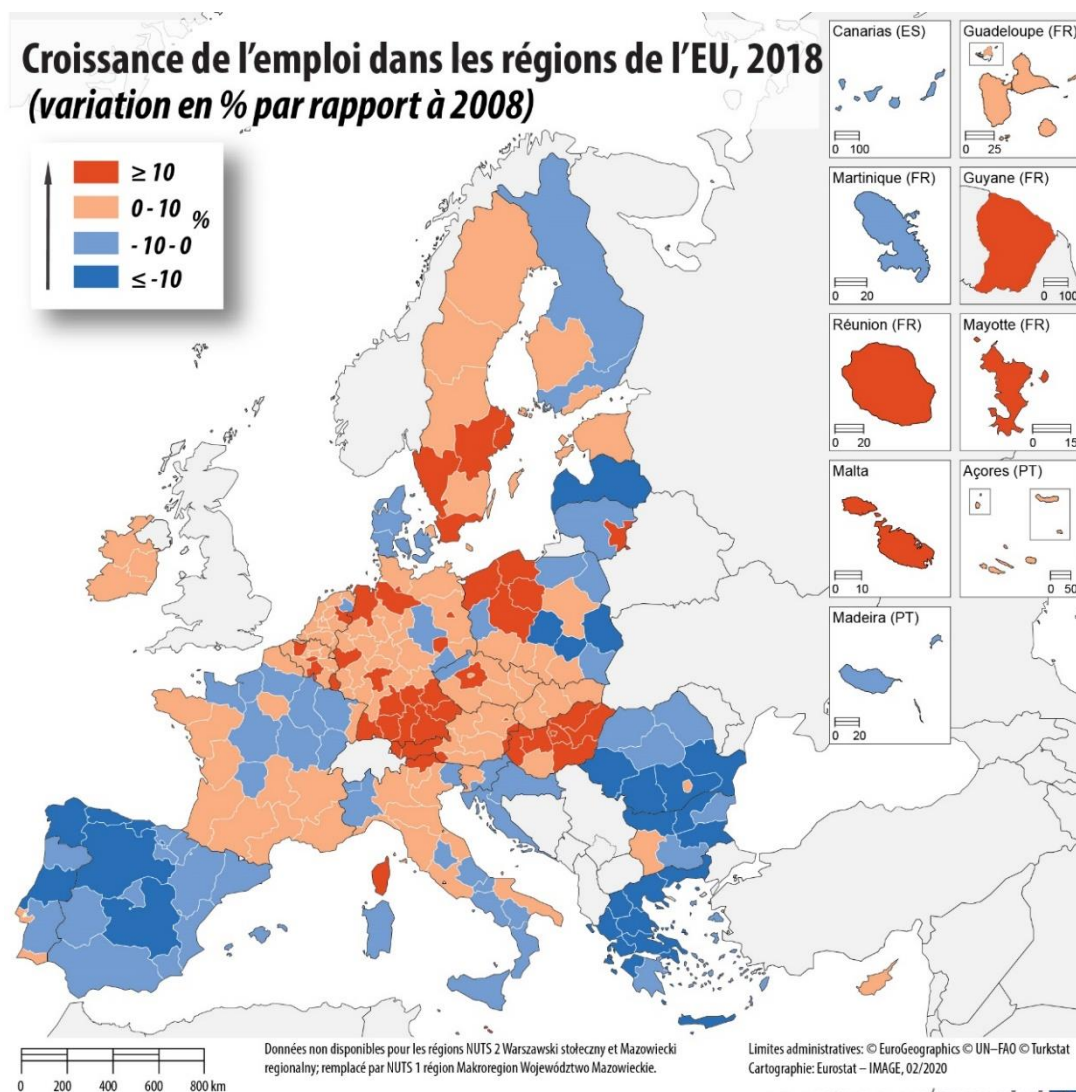
## L'emploi a augmenté dans 6 sur 10 régions de l'UE au cours de la dernière décennie

Au cours de la dernière décennie, 148 des 238 régions de l'UE (62%), dont les données étaient disponibles, ont vu leur taux d'emploi augmenter par rapport à 2008. Dans plus d'un tiers des régions de l'UE (37%), le nombre de personnes employées a diminué par rapport à 2008 et dans une région l'emploi est resté stable.

La croissance de l'emploi a fortement varié d'une région à l'autre de l'UE et au sein des pays. Le taux de croissance le plus élevé a été enregistré à **Malte** (+46,0%), devant le **Luxembourg** (+28,4%), la **Poméranie** (+26,6%), la **Poméranie occidentale** (+24,6%) et la **Grande Pologne** (+23,6%) en Pologne, **Mayotte** en France (+22,8%), **Berlin** en Allemagne (+22,5%), la **Guyane** en France (+21,9%), suivis de la **Grande Plaine septentrionale** (+19,2%) en Hongrie, la **Cujavie-Poméranie** (+18,6%) en Pologne, **Stockholm** en Suède (+18,5%), **Pest** (+18,4%) en Hongrie ainsi que la **Haute-Bavière** en Allemagne (+18,0%).

À l'inverse, au cours de la dernière décennie les baisses les plus importantes de l'emploi ont été observées au **Nord-Ouest** (-20,2%) et au **Nord-Centre** (-18,0%) en Bulgarie, suivis de la **Grèce occidentale** en Grèce (-17,3%), la **Sud-Munténie** en Roumanie (-15,6%), la **Macédoine occidentale**, l'**Épire** (-15,3% chacune) et la **Macédoine centrale** (-15,0%) en Grèce, **Łódź** (-15,0%) en Pologne ainsi que la **Lettonie** (-14,7%).

Dans l'ensemble de l'UE, l'emploi a augmenté de 2,6% lors de la dernière décennie.



## Informations géographiques

Ces données sont basées sur la **nomenclature des unités territoriales statistiques** (NUTS 2016), telle qu'établie dans le règlement modificatif (UE) n° 2391/2017 du Parlement européen et du Conseil du 12 décembre 2017. La NUTS 2016 (valable à partir du 1<sup>er</sup> janvier 2018) fournit une ventilation uniforme et cohérente des unités territoriales pour la production des statistiques régionales de l'UE et le Royaume-Uni.

L'**Union européenne** (UE27) se compose de 27 Membres au 1<sup>er</sup> février 2020 et comprend la Belgique, la Bulgarie, la Tchéquie, le Danemark, l'Allemagne, l'Estonie, l'Irlande, la Grèce, l'Espagne, la France, la Croatie, l'Italie, Chypre, la Lettonie, la Lituanie, le Luxembourg, la Hongrie, Malte, les Pays-Bas, l'Autriche, la Pologne, le Portugal, la Roumanie, la Slovénie, la Slovaquie, la Finlande et la Suède.

Le Royaume-Uni a quitté l'UE le 31 janvier 2020. Des informations sur la diffusion des statistiques européennes à partir du 1<sup>er</sup> février 2020 sont disponibles sur le site web d'Eurostat.

## Méthodes et définitions

On entend par «emploi» le nombre de personnes engagées dans des activités productives au sein d'une économie. Le concept couvre tant les salariés que les travailleurs indépendants et englobe à la fois les résidents et les non résidents qui travaillent dans le pays.

Des données plus détaillées par région NUTS 3, réparties en 10 catégories d'activités économiques reposant sur la NACE sont disponibles jusqu'en 2017 dans la base de données d'Eurostat.

Le territoire extrarégional est constitué des parties du territoire économique d'un pays qui ne peuvent pas être rattachées à une seule région. Il se compose de l'espace aérien national, des eaux territoriales et de la plate-forme continentale située dans les eaux internationales sur lesquelles le pays dispose de droits exclusifs, des enclaves territoriales, et des gisements de pétrole, de gaz naturel, etc., exploités par des unités résidentes.

Dans le texte de ce communiqué de presse les noms des régions sont traduits en français, tandis que les tableaux en annexe répertorient les régions dans la langue nationale conformément à la classification NUTS.

## Note pays

Les données sur l'emploi pour l'UE27 et l'UE28 se réfèrent aux chiffres des comptes nationaux publiés le 14 février 2020.

Les données de la France se réfèrent à la fin de l'année au lieu de nombres moyens.

Les données sur l'emploi en France et en Pologne pour 2008 sont basées sur les données déclarées en décembre 2018 selon NUTS 2013 et ne sont pas disponibles dans la base de données d'Eurostat.

Les données sur l'emploi en Lituanie correspondent au lieu de résidence et non au travail.

## Pour plus d'informations

Vue d'ensemble de la nomenclature NUTS des régions

Section du site web d'Eurostat consacrée aux données régionales

Section du site web d'Eurostat consacrée aux données sur l'emploi dans les comptes nationaux

Base de données d'Eurostat sur les statistiques régionales

Code de bonnes pratiques de la Statistique Européenne

Eurostat communiqué de presse sur le PIB régional

**Eurostat Press Office**  
Natalia PETROVOVA  
Tel: +352-4301-33 444  
[eurostat-pressoffice@ec.europa.eu](mailto:eurostat-pressoffice@ec.europa.eu)

**Production of data**  
Panagiota BISIELA  
Luis BIEDMA  
Tel: +352-4301-34 728  
[estat-reg-accounts@ec.europa.eu](mailto:estat-reg-accounts@ec.europa.eu)

 **Demandes média:** [eurostat-mediasupport@ec.europa.eu](mailto:eurostat-mediasupport@ec.europa.eu) / Tél: +352-4301-33 408

 [EurostatStatistics](https://www.facebook.com/EurostatStatistics)

 [ec.europa.eu/eurostat/](https://ec.europa.eu/eurostat/)

 [@EU\\_Eurostat](https://twitter.com/EU_Eurostat)

## Emploi régional dans l'Union européenne, 2018

Région (NUTS 2016)	Emploi en 1 000 personnes	Évolution en 1 000 personnes 2018/2017	Évolution en % 2018/2017	Évolution en 1 000 personnes 2018/2008	Évolution en % 2018/2008
<b>UE27*</b>	<b>206 652</b>	<b>2 812</b>	<b>1,4</b>	<b>5 282</b>	<b>2,6</b>
<b>UE28</b>	<b>239 095</b>	<b>3 195</b>	<b>1,4</b>	<b>8 098</b>	<b>3,5</b>
<b>BELGIQUE</b>	<b>4 817</b>	<b>66</b>	<b>1,4</b>	<b>364</b>	<b>8,2</b>
<i>Brussels Region</i>	706	4	0,6	34	5,1
<i>Vlaams Gewest</i>	2 827	47	1,7	241	9,3
Prov. Antwerpen	836	14	1,7	67	8,7
Prov. Limburg (BE)	355	6	1,8	32	9,7
Prov. Oost-Vlaanderen	624	11	1,8	70	12,5
Prov. Vlaams Brabant	470	8	1,7	38	8,8
Prov. West-Vlaanderen	543	8	1,5	35	6,9
<i>Région Wallonne</i>	1 281	14	1,1	89	7,5
Prov. Brabant Wallon	167	3	1,6	22	15,4
Prov. Hainaut	443	4	0,8	18	4,2
Prov. Liège	398	5	1,2	25	6,7
Prov. Luxembourg (BE)	98	1	0,7	8	8,4
Prov. Namur	175	2	1,3	16	10,2
<i>Extra-regio</i>	2	0	:	:	:
<b>BULGARIE</b>	<b>3 522</b>	<b>-4</b>	<b>-0,1</b>	<b>-293</b>	<b>-7,7</b>
<i>Severna i Yugoiztochna Bulgaria</i>	1 554	-10	-0,6	-254	-14,0
Severozapaden	295	-1	-0,5	-75	-20,2
Severen tsentralen	355	-8	-2,1	-78	-18,0
Severoiztochen	431	3	0,7	-28	-6,1
Yugoiztochen	473	-4	-0,7	-73	-13,4
<i>Yugozapadna i Yuzhna Tsentralna Bulgaria</i>	1 967	6	0,3	-39	-2,0
Yugozapaden	1 304	20	1,5	12	0,9
Yuzhen tsentralen	663	-14	-2,0	-51	-7,1
<b>TCHÉQUIE</b>	<b>5 418</b>	<b>72</b>	<b>1,3</b>	<b>214</b>	<b>4,1</b>
Praha	956	35	3,8	38	4,1
Střední Čechy	617	2	0,3	62	11,2
Jihozápad	595	-2	-0,3	1	0,2
Severozápad	509	-1	-0,2	-9	-1,7
Severovýchod	717	4	0,6	17	2,4
Jihovýchod	853	14	1,7	52	6,5
Střední Morava	600	18	3,1	35	6,2
Moravskoslezsko	571	2	0,4	18	3,3
<b>DANEMARK</b>	<b>2 963</b>	<b>41</b>	<b>1,4</b>	<b>16</b>	<b>0,6</b>
Hovedstaden	1 082	20	1,9	78	7,8
Sjaelland	329	4	1,1	-23	-6,6
Syddanmark	594	5	0,9	-25	-4,0
Midtjylland	669	8	1,2	-2	-0,3
Nordjylland	285	4	1,4	-8	-2,7
<i>Extrarégional</i>	5	0	:	:	:

: Données non disponibles

Données sources: nama 10r 3empers

\* L'UE27 représente l'Union européenne à 27 États Membres après le 1 février 2020.

## Emploi régional dans l'Union européenne, 2018

Région (NUTS 2016)	Emploi en 1 000 personnes	Évolution en 1 000 personnes 2018/2017	Évolution en % 2018/2017	Évolution en 1 000 personnes 2018/2008	Évolution en % 2018/2008
<b>UE27*</b>	<b>206 652</b>	<b>2 812</b>	<b>1,4</b>	<b>5 282</b>	<b>2,6</b>
<b>UE28</b>	<b>239 095</b>	<b>3 195</b>	<b>1,4</b>	<b>8 098</b>	<b>3,5</b>
<b>ALLEMAGNE</b>	<b>44 854</b>	<b>606</b>	<b>1,4</b>	<b>4 016</b>	<b>9,8</b>
<b><i>Baden-Württemberg</i></b>	<b>6 340</b>	<b>86</b>	<b>1,4</b>	<b>588</b>	<b>10,2</b>
Stuttgart	2 439	33	1,4	229	10,3
Karlsruhe	1 590	22	1,4	128	8,8
Freiburg	1 256	17	1,3	130	11,5
Tübingen	1 055	14	1,4	101	10,6
<b><i>Bayern</i></b>	<b>7 650</b>	<b>124</b>	<b>1,6</b>	<b>945</b>	<b>14,1</b>
Oberbayern	2 884	47	1,7	441	18,0
Niederbayern	683	11	1,6	81	13,4
Oberpfalz	648	10	1,6	82	14,4
Oberfranken	598	10	1,6	51	9,3
Mittelfranken	1 057	17	1,7	121	12,9
Unterfranken	739	12	1,7	53	7,7
Schwaben	1 040	17	1,6	118	12,8
<b><i>Berlin</i></b>	<b>2 016</b>	<b>56</b>	<b>2,9</b>	<b>370</b>	<b>22,5</b>
<b><i>Brandenburg</i></b>	<b>1 123</b>	<b>11</b>	<b>0,9</b>	<b>60</b>	<b>5,6</b>
<b><i>Bremen</i></b>	<b>436</b>	<b>9</b>	<b>2,2</b>	<b>30</b>	<b>7,3</b>
<b><i>Hamburg</i></b>	<b>1 274</b>	<b>19</b>	<b>1,5</b>	<b>159</b>	<b>14,3</b>
<b><i>Hessen</i></b>	<b>3 498</b>	<b>53</b>	<b>1,5</b>	<b>336</b>	<b>10,6</b>
Darmstadt	2 305	35	1,6	239	11,6
Gießen	529	8	1,5	40	8,3
Kassel	664	10	1,5	57	9,5
<b><i>Mecklenburg-Vorpommern</i></b>	<b>756</b>	<b>7</b>	<b>1,0</b>	<b>8</b>	<b>1,1</b>
<b><i>Niedersachsen</i></b>	<b>4 110</b>	<b>53</b>	<b>1,3</b>	<b>419</b>	<b>11,4</b>
Braunschweig	839	12	1,4	74	9,6
Hannover	1 142	14	1,2	98	9,4
Lüneburg	751	9	1,2	71	10,4
Weser-Ems	1 378	18	1,3	177	14,7
<b><i>Nordrhein-Westfalen</i></b>	<b>9 550</b>	<b>126</b>	<b>1,3</b>	<b>764</b>	<b>8,7</b>
Düsseldorf	2 809	37	1,3	184	7,0
Köln	2 443	32	1,3	265	12,2
Münster	1 313	17	1,3	117	9,8
Detmold	1 128	15	1,4	99	9,6
Arnsberg	1 857	25	1,4	99	5,7
<b><i>Rheinland-Pfalz</i></b>	<b>2 034</b>	<b>18</b>	<b>0,9</b>	<b>130</b>	<b>6,8</b>
Koblenz	754	7	0,9	41	5,8
Trier	264	2	0,9	12	4,6
Rheinhessen-Pfalz	1 016	9	0,9	77	8,2
<b><i>Saarland</i></b>	<b>534</b>	<b>2</b>	<b>0,4</b>	<b>14</b>	<b>2,8</b>
<b><i>Sachsen</i></b>	<b>2 061</b>	<b>18</b>	<b>0,9</b>	<b>92</b>	<b>4,7</b>
Dresden	812	7	0,9	46	6,0
Chemnitz	714	6	0,9	-3	-0,4
Leipzig	534	5	0,9	50	10,3
<b><i>Sachsen-Anhalt</i></b>	<b>1 006</b>	<b>1</b>	<b>0,1</b>	<b>-23</b>	<b>-2,3</b>
<b><i>Schleswig-Holstein</i></b>	<b>1 417</b>	<b>20</b>	<b>1,4</b>	<b>116</b>	<b>8,9</b>
<b><i>Thüringen</i></b>	<b>1 048</b>	<b>3</b>	<b>0,2</b>	<b>6</b>	<b>0,6</b>
<b>ESTONIE</b>	<b>650</b>	<b>8</b>	<b>1,2</b>	<b>7</b>	<b>1,2</b>

: Données non disponibles

Données sources: [nama\\_10r\\_3empers](#)

\* L'UE27 représente l'Union européenne à 27 États Membres après le 1 février 2020.



## Emploi régional dans l'Union européenne, 2018

Région (NUTS 2016)	Emploi en 1 000 personnes	Évolution en 1 000 personnes 2018/2017	Évolution en % 2018/2017	Évolution en 1 000 personnes 2018/2008	Évolution en % 2018/2008
<b>EU27*</b>	<b>206 652</b>	<b>2 812</b>	<b>1,4</b>	<b>5 282</b>	<b>2,6</b>
<b>EU28</b>	<b>239 095</b>	<b>3 195</b>	<b>1,4</b>	<b>8 098</b>	<b>3,5</b>
<b>IRLANDE</b>	<b>2 212</b>	<b>68</b>	<b>3,2</b>	<b>84</b>	<b>3,9</b>
Northern & Western	365	14	4,0	4	1,2
Southern	716	32	4,7	14	2,0
Eastern & Midland	1 131	21	1,9	66	6,2
<b>GRÈCE</b>	<b>4 217</b>	<b>71</b>	<b>1,7</b>	<b>-640</b>	<b>-13,2</b>
<b>Voreia Ellada</b>	<b>1 107</b>	<b>19</b>	<b>1,7</b>	<b>-187</b>	<b>-14,5</b>
Anatoliki Makedonia, Thraki	215	4	1,7	-29	-11,8
Kentriki Makedonia	682	12	1,8	-121	-15,0
Dytiki Makedonia	92	1	1,4	-17	-15,3
Ipeiros	118	2	1,6	-21	-15,3
<b>Kentriki Ellada</b>	<b>1 014</b>	<b>18</b>	<b>1,8</b>	<b>-160</b>	<b>-13,6</b>
Thessalia	273	5	1,9	-44	-13,8
Ionia Nisia	84	1	1,1	-13	-13,2
Dytiki Ellada	235	4	1,6	-49	-17,3
Stereia Ellada	200	4	2,3	-32	-13,9
Peloponnisos	222	4	1,7	-22	-9,1
<b>Attiki</b>	<b>1 625</b>	<b>27</b>	<b>1,7</b>	<b>-252</b>	<b>-13,4</b>
<b>Nisia Aigaiou, Kriti</b>	<b>471</b>	<b>7</b>	<b>1,4</b>	<b>-40</b>	<b>-7,9</b>
Voreio Aigaio	70	1	1,6	-7	-8,7
Notio Aigaio	149	2	1,3	-2	-1,5
Kriti	253	4	1,5	-31	-11,0
<b>ESPAGNE</b>	<b>19 817</b>	<b>429</b>	<b>2,2</b>	<b>-1 379</b>	<b>-6,5</b>
<b>Noroeste</b>	<b>1 696</b>	<b>29</b>	<b>1,7</b>	<b>-226</b>	<b>-11,8</b>
Galicia	1 079	21	2,0	-136	-11,2
Principado de Asturias	390	5	1,3	-60	-13,4
Cantabria	227	3	1,3	-30	-11,7
<b>Noreste</b>	<b>2 089</b>	<b>41</b>	<b>2,0</b>	<b>-160</b>	<b>-7,1</b>
País Vasco	1 044	22	2,2	-72	-6,5
Comunidad Foral de Navarra	305	6	1,9	-21	-6,3
La Rioja	138	2	1,5	-10	-7,0
Aragón	602	11	1,8	-56	-8,6
<b>Comunidad de Madrid</b>	<b>3 426</b>	<b>95</b>	<b>2,8</b>	<b>-22</b>	<b>-0,6</b>
<b>Centro (ES)</b>	<b>2 085</b>	<b>25</b>	<b>1,2</b>	<b>-241</b>	<b>-10,4</b>
Castilla y León	982	7	0,7	-115	-10,5
Castilla-La Mancha	728	14	2,0	-100	-12,0
Extremadura	376	4	1,1	-27	-6,6
<b>Este</b>	<b>6 008</b>	<b>134</b>	<b>2,3</b>	<b>-473</b>	<b>-7,3</b>
Cataluña	3 539	69	2,0	-241	-6,4
Comunidad Valenciana	1 955	51	2,7	-211	-9,7
Illes Balears	514	14	2,9	-21	-3,9
<b>Sur</b>	<b>3 665</b>	<b>75</b>	<b>2,1</b>	<b>-231</b>	<b>-5,9</b>
Andalucía	2 986	64	2,2	-212	-6,6
Región de Murcia	619	10	1,6	-21	-3,3
Ciudad Autónoma de Ceuta	31	0	0,0	1	2,7
Ciudad Autónoma de Melilla	30	1	3,5	1	5,0
<b>Canarias</b>	<b>835</b>	<b>30</b>	<b>3,8</b>	<b>-29</b>	<b>-3,3</b>
<b>Extra-regio</b>	<b>12</b>	<b>0</b>	<b>:</b>	<b>:</b>	<b>:</b>

: Données non disponibles

Données sources: [nama\\_10r\\_3empers](#)

\* L'UE27 représente l'Union européenne à 27 États Membres après le 1 février 2020.

## Emploi régional dans l'Union européenne, 2018

Région (NUTS 2016)	Emploi en 1 000 personnes	Évolution en 1 000 personnes 2018/2017	Évolution en % 2018/2017	Évolution en 1 000 personnes 2018/2008	Évolution en % 2018/2008
<b>EU27*</b>	<b>206 652</b>	<b>2 812</b>	<b>1,4</b>	<b>5 282</b>	<b>2,6</b>
<b>EU28</b>	<b>239 095</b>	<b>3 195</b>	<b>1,4</b>	<b>8 098</b>	<b>3,5</b>
<b>FRANCE</b>	<b>28 148</b>	<b>222</b>	<b>0,8</b>	<b>1 210</b>	<b>4,5</b>
<i>Île de France</i>	6 415	100	1,6	398	6,6
<i>Centre-Val de Loire</i>	1 004	-3	-0,3	-10	-1,0
<i>Bourgogne-Franche-Comté</i>	1 084	-7	-0,6	-30	-2,7
Bourgogne	640	-3	-0,4	-20	-3,1
Franche-Comté	444	-4	-0,9	-9	-2,0
<i>Normandie</i>	1 282	2	0,1	-29	-2,2
Basse-Normandie	582	1	0,2	-1	-0,3
Haute-Normandie	700	1	0,2	-27	-3,7
<i>Nord-Pas-de-Calais-Picardie</i>	2 205	-1	0,0	-6	-0,3
Nord-Pas-de-Calais	1 549	3	0,2	26	1,7
Picardie	657	-3	-0,5	-31	-4,5
<i>Alsace-Champagne-Arenne-Lorraine</i>	2 134	-2	-0,1	-40	-1,8
Alsace	790	5	0,6	21	2,7
Champagne-Ardenne	522	-2	-0,4	-17	-3,2
Lorraine	822	-5	-0,6	-43	-5,0
<i>Pays-de-la-Loire</i>	1 607	13	0,8	113	7,5
<i>Bretagne</i>	1 373	12	0,9	83	6,5
<i>Aquitaine-Limousin-Poitou-Charentes</i>	2 420	22	0,9	134	5,9
Aquitaine	1 430	20	1,4	129	9,9
Limousin	278	-1	-0,4	-12	-4,0
Poitou-Charentes	711	3	0,5	17	2,4
<i>Languedoc-Roussillon-Midi-Pyrénées</i>	2 316	25	1,1	185	8,7
Languedoc-Roussillon	1 022	10	1,0	74	7,8
Midi-Pyrénées	1 294	14	1,1	110	9,3
<i>Auvergne-Rhône-Alpes</i>	3 417	32	0,9	214	6,7
Auvergne	535	0	0,0	1	0,2
Rhône-Alpes	2 883	32	1,1	213	8,0
<i>Provence-Alpes-Côte d'Azur</i>	2 100	22	1,1	119	6,0
<i>Corse</i>	129	3	2,4	16	13,9
<i>Région Ultrapériphériques Françaises</i>	662	3	0,4	62	10,3
Guadeloupe	132	3	2,4	5	3,5
Martinique	135	2	1,3	-3	-2,5
Guyane	59	3	4,5	11	21,9
La Réunion	290	-3	-1,0	42	16,8
Mayotte	47	-1	-2,9	9	22,8
<b>CROATIE</b>	<b>1 664</b>	<b>30</b>	<b>1,8</b>	<b>-116</b>	<b>-6,5</b>
Jadranska Hrvatska	544	25	4,9	-7	-1,3
Kontinentalna Hrvatska	1 120	5	0,4	-108	-8,8

: Données non disponibles      Données sources: [nama\\_10r\\_3empers](#)

\* L'UE27 représente l'Union européenne à 27 États Membres après le 1 février 2020.

## Emploi régional dans l'Union européenne, 2018

Région (NUTS 2016)	Emploi en 1 000 personnes	Évolution en 1 000 personnes 2018/2017	Évolution en % 2018/2017	Évolution en 1 000 personnes 2018/2008	Évolution en % 2018/2008
<b>UE27*</b>	<b>206 652</b>	<b>2 812</b>	<b>1,4</b>	<b>5 282</b>	<b>2,6</b>
<b>UE28</b>	<b>239 095</b>	<b>3 195</b>	<b>1,4</b>	<b>8 098</b>	<b>3,5</b>
<b>ITALIE</b>	<b>25 359</b>	<b>221</b>	<b>0,9</b>	<b>10</b>	<b>0,0</b>
<b>Nord Ovest</b>	<b>7 446</b>	<b>63</b>	<b>0,9</b>	<b>58</b>	<b>0,8</b>
Piemonte	1 894	12	0,6	-17	-0,9
Valle d'Aosta / Vallée d'Aoste	61	0	0,2	0	-0,7
Liguria	690	13	1,9	10	1,5
Lombardia	4 801	38	0,8	65	1,4
<b>Nord Est</b>	<b>5 544</b>	<b>62</b>	<b>1,1</b>	<b>142</b>	<b>2,6</b>
Provincia Autonoma di Bolzano / Bozen	300	6	2,0	38	14,4
Provincia Autonoma di Trento	263	3	1,3	16	6,3
Veneto	2 260	0	0,0	41	1,8
Friuli-Venezia Giulia	548	10	1,9	-14	-2,5
Emilia-Romagna	2 173	43	2,0	62	3,0
<b>Centro (IT)</b>	<b>5 455</b>	<b>48</b>	<b>0,9</b>	<b>125</b>	<b>2,3</b>
Toscana	1 698	18	1,0	11	0,7
Umbria	367	0	-0,1	-19	-5,0
Marche	691	31	4,6	12	1,8
Lazio	2 699	1	0,0	121	4,7
<b>Sud</b>	<b>4 762</b>	<b>39</b>	<b>0,8</b>	<b>-176</b>	<b>-3,6</b>
Abruzzo	540	18	3,5	-1	-0,1
Molise	110	1	1,0	-9	-7,7
Campania	1 868	-8	-0,4	-124	-6,2
Puglia	1 399	19	1,3	0	0,0
Basilicata	203	0	-0,1	-8	-4,0
Calabria	643	10	1,6	-34	-5,0
<b>Isole</b>	<b>2 146</b>	<b>8</b>	<b>0,4</b>	<b>-136</b>	<b>-6,0</b>
Sicilia	1 517	-13	-0,8	-135	-8,2
Sardegna	629	21	3,4	-1	-0,2
<b>Extrarégional</b>	<b>6</b>	<b>0</b>	<b>:</b>	<b>:</b>	<b>:</b>
<b>CHYPRE</b>	<b>424</b>	<b>17</b>	<b>4,1</b>	<b>20</b>	<b>5,0</b>
<b>LETTONIE</b>	<b>900</b>	<b>14</b>	<b>1,6</b>	<b>-155</b>	<b>-14,7</b>
<b>LITUANIE</b>	<b>1 381</b>	<b>19</b>	<b>1,4</b>	<b>-46</b>	<b>-3,2</b>
Sostinės regionas	444	12	2,8	42	10,4
Vidurio ir vakarų Lietuvos regionas	937	6	0,7	-87	-8,5
<b>LUXEMBOURG (GRAND-DUCHÉ)</b>	<b>449</b>	<b>16</b>	<b>3,7</b>	<b>99</b>	<b>28,4</b>
<b>HONGRIE</b>	<b>4 667</b>	<b>108</b>	<b>2,4</b>	<b>614</b>	<b>15,1</b>
<b>Közép Magyarország</b>	<b>2 053</b>	<b>51</b>	<b>2,5</b>	<b>291</b>	<b>16,5</b>
Budapest	1 574	32	2,1	216	15,9
Pest	478	19	4,1	74	18,4
<b>Dunántúl</b>	<b>1 253</b>	<b>26</b>	<b>2,1</b>	<b>130</b>	<b>11,6</b>
Közép Dunántúl	464	11	2,3	47	11,4
Nyugat Dunántúl	462	9	1,9	54	13,2
Dél Dunántúl	326	7	2,1	28	9,5
<b>Alföld es Észak</b>	<b>1 361</b>	<b>31</b>	<b>2,3</b>	<b>193</b>	<b>16,5</b>
Észak Magyarország	387	10	2,6	48	14,0
Észak-Alföld	504	9	1,8	81	19,2
Dél-Alföld	470	12	2,6	64	15,9

: Données non disponibles

Données sources: [nama\\_10r\\_3empers](#)

\* L'UE27 représente l'Union européenne à 27 États Membres après le 1 février 2020.



## Emploi regional dans l'Union européenne en 2018

Région (NUTS 2016)	Emploi en 1 000 personnes	Évolution en 1 000 personnes 2018/2017	Évolution en % 2018/2017	Évolution en 1 000 personnes 2018/2008	Évolution en % 2018/2008
<b>UE-27*</b>	<b>206 652</b>	<b>2 812</b>	<b>1,4</b>	<b>5 282</b>	<b>2,6</b>
<b>UE-28</b>	<b>239 095</b>	<b>3 195</b>	<b>1,4</b>	<b>8 098</b>	<b>3,5</b>
<b>MALTE</b>	<b>235</b>	<b>13</b>	<b>5,7</b>	<b>74</b>	<b>46,0</b>
<b>PAYS-BAS</b>	<b>9 367</b>	<b>224</b>	<b>2,5</b>	<b>453</b>	<b>5,1</b>
<b>Noord-Nederland</b>	<b>847</b>	<b>19</b>	<b>2,3</b>	<b>43</b>	<b>5,3</b>
Groningen	299	7	2,4	23	8,3
Friesland (NL)	314	7	2,2	21	7,0
Drenthe	234	5	2,4	-1	-0,3
<b>Oost-Nederland</b>	<b>1 887</b>	<b>45</b>	<b>2,4</b>	<b>121</b>	<b>6,9</b>
Overijssel	628	15	2,5	59	10,4
Gelderland	1 079	25	2,4	54	5,2
Flevoland	180	4	2,5	8	4,8
<b>West-Nederland</b>	<b>4 594</b>	<b>110</b>	<b>2,4</b>	<b>162</b>	<b>3,7</b>
Utrecht	785	19	2,4	40	5,4
Noord-Holland	1 700	40	2,4	97	6,0
Zuid-Holland	1 922	47	2,5	14	0,7
Zeeland	187	4	2,4	11	6,3
<b>Zuid-Nederland</b>	<b>2 037</b>	<b>51</b>	<b>2,6</b>	<b>129</b>	<b>6,7</b>
Noord-Brabant	1 449	37	2,6	102	7,6
Limburg (NL)	589	15	2,5	26	4,7
<b>Extrarégional</b>	<b>2</b>	<b>0</b>	<b>:</b>	<b>:</b>	<b>:</b>
<b>AUTRICHE</b>	<b>4 489</b>	<b>76</b>	<b>1,7</b>	<b>400</b>	<b>9,8</b>
<b>Ostösterreich</b>	<b>1 896</b>	<b>33</b>	<b>1,7</b>	<b>194</b>	<b>11,4</b>
Burgenland	123	2	1,5	14	13,2
Niederösterreich	727	11	1,5	56	8,4
Wien	1 046	20	2,0	123	13,3
<b>Südösterreich</b>	<b>896</b>	<b>16</b>	<b>1,8</b>	<b>55</b>	<b>6,5</b>
Kärnten	264	3	1,0	4	1,6
Steiermark	632	13	2,2	51	8,7
<b>Westösterreich</b>	<b>1 697</b>	<b>27</b>	<b>1,6</b>	<b>151</b>	<b>9,8</b>
Oberösterreich	771	12	1,5	58	8,1
Salzburg	317	5	1,4	24	8,2
Tirol	411	7	1,8	47	12,8
Vorarlberg	198	4	2,1	24	13,5
<b>Extrarégional</b>	<b>1</b>	<b>0</b>	<b>:</b>	<b>:</b>	<b>:</b>

: Données non disponibles

Données sources: [nama\\_10r\\_3empers](#)

\* L'UE27 représente l'Union européenne à 27 États Membres après le 1 février 2020.

## Emploi régional dans l'Union européenne, 2018

Région (NUTS 2016)	Emploi en 1 000 personnes	Évolution en 1 000 personnes 2018/2017	Évolution en % 2018/2017	Évolution en 1 000 personnes 2018/2008	Évolution en % 2018/2008
<b>UE-27*</b>	<b>206 652</b>	<b>2 812</b>	<b>1,4</b>	<b>5 282</b>	<b>2,6</b>
<b>UE-28</b>	<b>239 095</b>	<b>3 195</b>	<b>1,4</b>	<b>8 098</b>	<b>3,5</b>
<b>POLOGNE</b>	<b>16 404</b>	<b>89</b>	<b>0,5</b>	<b>672</b>	<b>4,3</b>
<b><i>Makroregion Południowy</i></b>	<b>3 290</b>	<b>5</b>	<b>0,1</b>	<b>158</b>	<b>5,1</b>
Małopolskie	1 427	24	1,7	107	8,1
Śląskie	1 863	-19	-1,0	52	2,9
<b><i>Makroregion Północno-Zachodni</i></b>	<b>2 703</b>	<b>23</b>	<b>0,9</b>	<b>438</b>	<b>19,3</b>
Wielkopolskie	1 599	0	0,0	305	23,6
Zachodniopomorskie	695	26	3,8	137	24,6
Lubuskie	410	-2	-0,5	-5	-1,1
<b><i>Makroregion Południowo-Zachodni</i></b>	<b>1 614</b>	<b>8</b>	<b>0,5</b>	<b>107</b>	<b>7,1</b>
Dolnośląskie	1 223	3	0,3	89	7,8
Opolskie	390	5	1,3	18	4,8
<b><i>Makroregion Północny</i></b>	<b>2 417</b>	<b>12</b>	<b>0,5</b>	<b>338</b>	<b>16,2</b>
Kujawsko-Pomorskie	869	8	0,9	136	18,6
Warmińsko-Mazurskie	549	-1	-0,2	-9	-1,5
Pomorskie	999	5	0,5	210	26,6
<b><i>Makroregion Centralny</i></b>	<b>1 639</b>	<b>-2</b>	<b>-0,1</b>	<b>-282</b>	<b>-14,7</b>
Łódzkie	1 132	8	0,7	-199	-15,0
Świętokrzyskie	507	-10	-2,0	-83	-14,1
<b><i>Makroregion Wschodni</i></b>	<b>2 188</b>	<b>2</b>	<b>0,1</b>	<b>-160</b>	<b>-6,8</b>
Lubelskie	868	7	0,9	-113	-11,5
Podkarpackie	834	-9	-1,1	-39	-4,5
Podlaskie	486	4	0,7	-8	-1,5
<b><i>Makroregion Województwo Mazowieckie</i></b>	<b>2 552</b>	<b>42</b>	<b>1,7</b>	<b>74</b>	<b>3,0</b>
Warszawski stołeczny	1 644	50	3,1	:	:
Mazowiecki regionalny	909	-8	-0,8	:	:
<b>PORTUGAL</b>	<b>4 914</b>	<b>112</b>	<b>2,3</b>	<b>-166</b>	<b>-3,3</b>
<b><i>Continente</i></b>	<b>4 672</b>	<b>109</b>	<b>2,4</b>	<b>-168</b>	<b>-3,5</b>
Norte	1 684	41	2,5	-39	-2,3
Algarve	224	7	3,1	3	1,2
Centro (PT)	1 007	18	1,8	-128	-11,3
Area Metropolitana de Lisboa	1 437	39	2,8	3	0,2
Alentejo	320	4	1,2	-7	-2,2
<b><i>Região Autónoma dos Açores</i></b>	<b>116</b>	<b>2</b>	<b>2,1</b>	<b>4</b>	<b>3,6</b>
<b><i>Região Autónoma da Madeira</i></b>	<b>123</b>	<b>1</b>	<b>0,7</b>	<b>-3</b>	<b>-2,1</b>
<b><i>Extrarégional**</i></b>	<b>3</b>	<b>0</b>	<b>:</b>	<b>:</b>	<b>:</b>

: Données non disponibles      Données sources: [nama\\_10r\\_3empers](#)

\* L'UE27 représente l'Union européenne à 27 États Membres après le 1 février 2020.

## Emploi régional dans l'Union européenne, 2018

Région (NUTS 2016)	Emploi	Évolution en 1 000 personnes	Évolution en %	Évolution en 1 000 personnes	Évolution en %
	en 1 000 personnes	2018/2017	2018/2017	2018/2008	2018/2008
<b>UE-27*</b>	<b>206 652</b>	<b>2 812</b>	<b>1,4</b>	<b>5 282</b>	<b>2,6</b>
<b>UE-28</b>	<b>239 095</b>	<b>3 195</b>	<b>1,4</b>	<b>8 098</b>	<b>3,5</b>
<b>ROUMANIE</b>	<b>8 651</b>	<b>20</b>	<b>0,2</b>	<b>-708</b>	<b>-7,6</b>
<i>Macroregiunea Unu</i>	<b>2 117</b>	<b>8</b>	<b>0,4</b>	<b>-97</b>	<b>-4,4</b>
Nord-Vest	1 182	3	0,3	-16	-1,4
Centru	934	5	0,5	-80	-7,9
<i>Macroregiunea Doi</i>	<b>2 523</b>	<b>-5</b>	<b>-0,2</b>	<b>-229</b>	<b>-8,3</b>
Nord-Est	1 575	-8	-0,5	-85	-5,1
Sud-Est	948	3	0,3	-144	-13,2
<i>Macroregiunea Trei</i>	<b>2 427</b>	<b>13</b>	<b>0,5</b>	<b>-148</b>	<b>-5,7</b>
Sud - Muntenia	1 227	2	0,1	-226	-15,6
București - Ilfov	1 200	11	0,9	79	7,0
<i>Macroregiunea Patru</i>	<b>1 585</b>	<b>4</b>	<b>0,3</b>	<b>-235</b>	<b>-12,9</b>
Sud-Vest Oltenia	867	-1	-0,1	-137	-13,6
Vest	717	5	0,7	-98	-12,0
<b>SLOVÉNIE</b>	<b>1 021</b>	<b>31</b>	<b>3,2</b>	<b>20</b>	<b>2,0</b>
Vzhodna Slovenija	482	15	3,3	-11	-2,3
Zahodna Slovenija	539	16	3,1	31	6,2
<b>SLOVAQUIE</b>	<b>2 420</b>	<b>48</b>	<b>2,0</b>	<b>173</b>	<b>7,7</b>
Bratislavský kraj	470	9	2,0	40	9,4
Západné Slovensko	808	13	1,6	40	5,2
Stredné Slovensko	568	14	2,6	47	9,1
Východné Slovensko	574	12	2,0	45	8,5
<b>FINLANDE</b>	<b>2 629</b>	<b>68</b>	<b>2,6</b>	<b>54</b>	<b>2,1</b>
<i>Manner-Suomi</i>	<b>2 610</b>	<b>67</b>	<b>2,6</b>	<b>54</b>	<b>2,1</b>
Länsi-Suomi	625	14	2,2	1	0,1
Helsinki-Uusimaa	923	32	3,5	71	8,3
Etelä-Suomi	512	12	2,4	-14	-2,6
Pohjois- ja Itä-Suomi	549	10	1,8	-4	-0,7
<i>Åland</i>	<b>19</b>	<b>0</b>	<b>1,9</b>	<b>1</b>	<b>3,3</b>
<i>Extrarégional**</i>	<b>1</b>	<b>0</b>	<b>:</b>	<b>:</b>	<b>:</b>
<b>SUÈDE</b>	<b>5 096</b>	<b>79</b>	<b>1,6</b>	<b>531</b>	<b>11,6</b>
<i>Östra Sverige</i>	<b>2 126</b>	<b>37</b>	<b>1,8</b>	<b>292</b>	<b>15,9</b>
Stockholm	1 340	27	2,1	209	18,5
Östra Mellansverige	786	11	1,4	83	11,8
<i>Södra Sverige</i>	<b>2 153</b>	<b>31</b>	<b>1,5</b>	<b>202</b>	<b>10,4</b>
Småland med öarna	428	3	0,7	26	6,5
Sydsverige	700	11	1,6	67	10,6
Västsverige	1 025	17	1,7	108	11,8
<i>Norra Sverige</i>	<b>817</b>	<b>11</b>	<b>1,4</b>	<b>38</b>	<b>4,9</b>
Norra Mellansverige	382	5	1,3	14	3,8
Mellersta Norrland	179	1	0,6	4	2,3
Övre Norrland	256	4	1,6	20	8,5
<i>Extrarégional**</i>	<b>:</b>	<b>:</b>	<b>:</b>	<b>:</b>	<b>:</b>

: Données non disponibles      Données sources: [nama\\_10r\\_3empers](#)

\* L'UE27 représente l'Union européenne à 27 États Membres après le 1 février 2020.

## Emploi régional au Royaume-Uni, 2018

Région (NUTS 2016)	Emploi	Évolution en 1 000 personnes	Évolution en %	Évolution en 1 000 personnes	Évolution en %
	en 1 000 personnes	2018/2017	2018/2017	2018/2008	2018/2008
<b>UE-27*</b>	<b>206 652</b>	<b>2 812</b>	<b>1,4</b>	<b>5 282</b>	<b>2,6</b>
<b>UE-28</b>	<b>239 095</b>	<b>3 195</b>	<b>1,4</b>	<b>8 098</b>	<b>3,5</b>
<b>ROYAUME-UNI</b>	<b>32 443</b>	<b>383</b>	<b>1,2</b>	<b>2 815</b>	<b>9,5</b>
<b>North East (England)</b>	<b>1 111</b>	<b>19</b>	<b>1,7</b>	<b>9</b>	<b>0,8</b>
Tees Valley & Durham	452	3	0,7	-7	-1,5
Northumberland and Tyne & Wear	659	16	2,5	17	2,6
<b>North West (England)</b>	<b>3 484</b>	<b>95</b>	<b>2,8</b>	<b>309</b>	<b>9,7</b>
Cumbria	254	8	3,3	24	10,4
Greater Manchester	1 385	52	3,9	157	12,8
Lancashire	674	19	2,9	28	4,3
Cheshire	514	0	0,0	54	11,7
Merseyside	656	16	2,5	44	7,2
<b>Yorkshire &amp; the Humber</b>	<b>2 571</b>	<b>61</b>	<b>2,4</b>	<b>209</b>	<b>8,8</b>
East Yorkshire & Northern Lincolnshire	422	6	1,4	34	8,8
North Yorkshire	417	2	0,5	39	10,3
South Yorkshire	600	13	2,2	38	6,8
West Yorkshire	1 132	40	3,7	98	9,5
<b>East Midlands (England)</b>	<b>2 174</b>	<b>-22</b>	<b>-1,0</b>	<b>149</b>	<b>7,4</b>
Derbyshire & Nottinghamshire	976	-1	-0,1	56	6,1
Leicestershire, Rutland & Northamptonshire	888	-14	-1,6	76	9,4
Lincolnshire	310	-6	-1,9	16	5,4
<b>West Midlands (England)</b>	<b>2 733</b>	<b>49</b>	<b>1,8</b>	<b>230</b>	<b>9,2</b>
Herefordshire, Worcestershire & Warwickshire	689	9	1,3	81	13,3
Shropshire & Staffordshire	739	21	2,9	77	11,6
West Midlands	1 305	19	1,5	72	5,8
<b>East of England</b>	<b>2 991</b>	<b>62</b>	<b>2,1</b>	<b>337</b>	<b>12,7</b>
East Anglia	1 231	18	1,5	123	11,1
Bedfordshire & Hertfordshire	978	30	3,2	149	18,0
Essex	782	14	1,8	65	9,1
<b>London</b>	<b>5 523</b>	<b>121</b>	<b>2,2</b>	<b>974</b>	<b>21,4</b>
Inner London - West	2 107	78	3,8	456	27,6
Inner London - East	1 379	65	4,9	329	31,3
Outer London - East & North East	602	2	0,3	88	17,1
Outer London - South	498	-6	-1,2	4	0,8
Outer London - West & North West	936	-19	-2,0	96	11,4
<b>South East (England)</b>	<b>4 440</b>	<b>-35</b>	<b>-0,8</b>	<b>317</b>	<b>7,7</b>
Berkshire, Buckinghamshire & Oxfordshire	1 380	-5	-0,4	140	11,3
Surrey, East & West Sussex	1 364	-13	-0,9	110	8,8
Hampshire & Isle of Wight	936	-5	-0,5	29	3,2
Kent	760	-12	-1,6	38	5,3
<b>South West (England)</b>	<b>2 750</b>	<b>51</b>	<b>1,9</b>	<b>240</b>	<b>9,6</b>
Gloucestershire, Wiltshire & Bristol/Bath area	1 333	37	2,9	141	11,8
Dorset & Somerset	630	11	1,8	48	8,2
Cornwall & Isles of Scilly	244	-1	-0,4	18	8,0
Devon	543	4	0,7	33	6,5
<b>Wales</b>	<b>1 350</b>	<b>8</b>	<b>0,6</b>	<b>66</b>	<b>5,1</b>
West Wales & The Valleys	766	2	0,3	33	4,5
East Wales	584	6	1,0	33	6,0
<b>Scotland</b>	<b>2 499</b>	<b>-38</b>	<b>-1,5</b>	<b>-45</b>	<b>-1,8</b>
North Eastern Scotland	273	-7	-2,5	-6	-2,2
Highlands & Islands	226	-5	-2,2	9	4,1
Eastern Scotland	911	-10	-1,1	5	0,6
West Central Scotland	738	-6	-0,8	-31	-4,0
Southern Scotland	352	-9	-2,5	-22	-5,9
<b>Northern Ireland</b>	<b>817</b>	<b>10</b>	<b>1,2</b>	<b>22</b>	<b>2,8</b>

: Données non disponibles      Données sources: nama\_10r\_3empers

\* L'UE27 représente l'Union européenne à 27 États Membres après le 1 février 2020.