

39/2020 – 5. März 2020

## Erwerbstätigkeit in den EU-Regionen

## Die Erwerbstätigkeit nahm 2018 in neun von zehn EU-Regionen zu

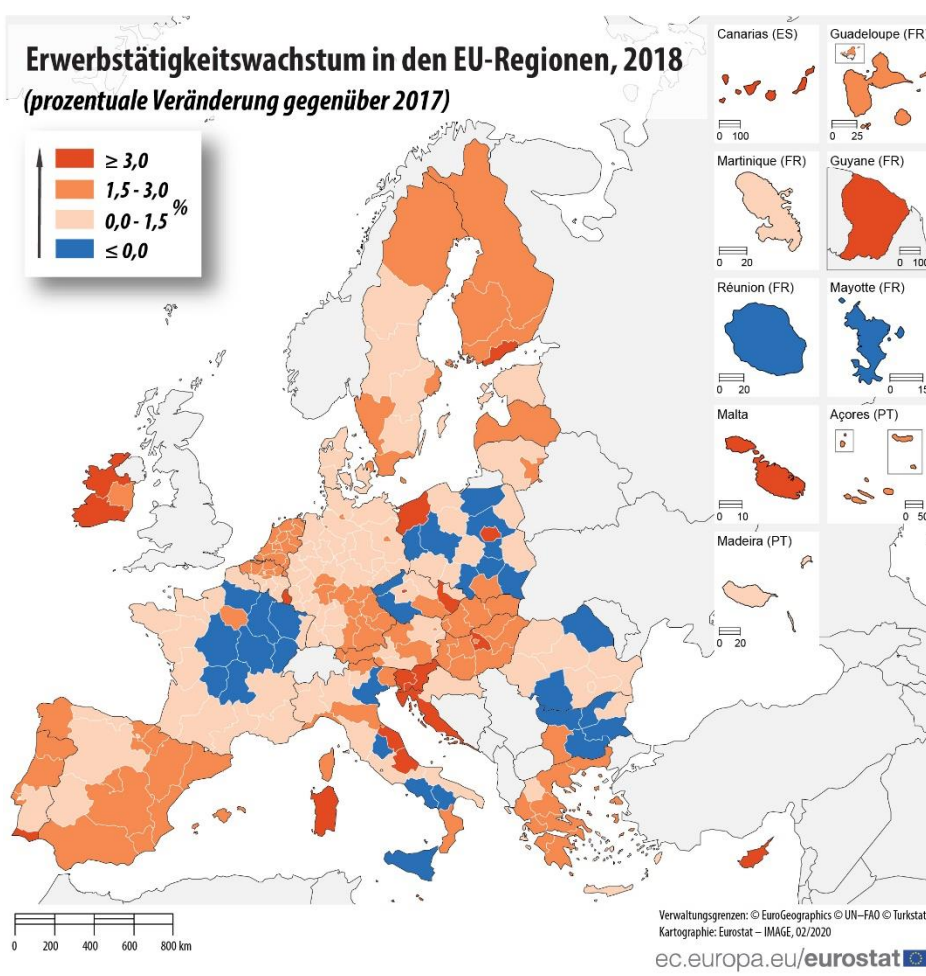
Im Jahr 2018 stieg die Erwerbstätigkeit in 208 der 240 EU-Regionen (87%). Während im selben Jahr die Erwerbstätigkeit in 5 Regionen konstant blieb, nahm sie in weiteren 27 Regionen ab.

Das Erwerbstätigkeitswachstum verlief in den EU-Regionen, aber auch innerhalb der EU-Länder sehr unterschiedlich. Die höchste Wachstumsrate meldete **Malta** (+5,7%), vor dem **Adriatischen Kroatien** (+4,9%), dem **Süden** in Irland (+4,7%), den **Marken** in Italien (+4,6%), **Französisch-Guayana** in Frankreich (+4,5%), gefolgt von **Zypern** und **Pest** in Ungarn (je +4,1%) sowie **Norden und Westen** in Irland (+4,0%).

Am anderen Ende der Skala wurde in **Mayotte** in Frankreich (-2,9%), gefolgt vom **Nördlichen Mittelbulgarien** (-2,1%) und **Südlichen Mittelbulgarien** (-2,0%) sowie von der **Woiwodschaft Heiligkreuz** in Polen (-2,0%) die größten Rückgänge verzeichnet.

Insgesamt nahm die Erwerbstätigkeit in der EU im Jahr 2018 um 1,4% zu.

Diese Daten zur regionalen Erwerbstätigkeit, die auf der Grundlage der Volkswirtschaftlichen Gesamtrechnungen zusammengestellt wurden, werden von **Eurostat**, dem statistischen Amt der Europäischen Union, veröffentlicht.



## Stärkstes Erwerbstätigkeitswachstum in Malta

In 21 EU-Regionen betrug das Erwerbstätigkeitswachstum über 3%. Jeweils drei dieser Regionen lagen in Italien, jeweils zwei in Tschechien, Irland, Spanien, Polen und Slowenien und jeweils eine davon in Frankreich, Kroatien, Zypern, Luxemburg, Ungarn, Malta, Portugal und Finnland.

Im Jahr 2018 sank in 27 EU-Regionen die Zahl der Erwerbstätigen. In sieben dieser Regionen ging die Zahl der Erwerbstätigen um mehr als 1% zurück. Drei dieser Regionen lagen in Polen und je weitere zwei in Bulgarien und Frankreich.

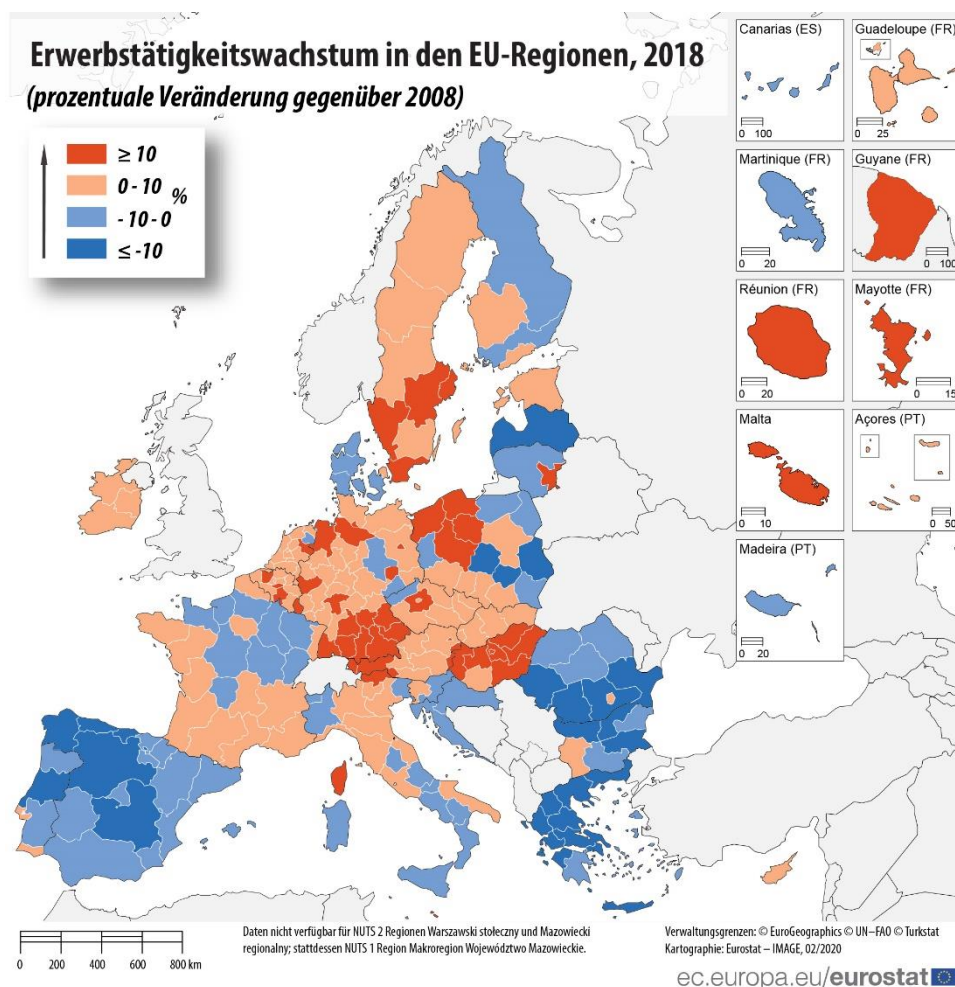
## Erwerbstätigkeit in 6 von 10 EU-Regionen während des letzten Jahrzehnts gestiegen

Während des letzten Jahrzehnts ist in 148 der 238 EU-Regionen (62%) mit verfügbaren Daten die Erwerbstätigkeit im Vergleich zum Jahr 2008 gestiegen. In über einem Drittel der EU-Regionen (37%) sank die Anzahl der Erwerbstätigen im Vergleich zu 2008, und in einer weiteren Regionen blieb sie konstant.

Das Erwerbstätigkeitswachstum variierte erheblich in den EU-Regionen und innerhalb der Länder. Die höchste Erwerbstätigkeitswachstumsrate wurde in **Malta** (+46,0%) verzeichnet, vor **Luxemburg** (+28,4%), der **Woiwodschaft Pommern** (26,6%), der **Woiwodschaft Westpommern** (24,6%) und der **Woiwodschaft Großspolen** (23,6%) in Polen, **Mayotte** in Frankreich (22,8%), **Berlin** in Deutschland (22,5%), **Französisch-Guayana** in Frankreich (21,9%), gefolgt von der **Nördlichen Tiefebene** in Ungarn (+19,2%), der **Woiwodschaft Kujawien-Pommern** in Polen (+18,6%), **Stockholm** in Schweden (+18,5%), **Pest** in Ungarn (+18,4%) sowie **Oberbayern** in Deutschland (+18,0%).

Im Gegensatz dazu wurden die höchsten Rückgänge in der Erwerbstätigkeit während des letzten Jahrzehnts in **Nordwestbulgarien** (-20,2%) und im **Nördlichen Mittelbulgarien** (-18,0%) verzeichnet, gefolgt von **Westgriechenland** (-17,3%), **Südmuntenien** in Rumänien (-15,6%), **Westmakedonien** und **Epirus** (je -15,3%) und **Zentralmakedonien** in Griechenland (-15,0%), der **Woiwodschaft Łódz** in Polen (-15,0%) sowie **Lettland** (-14,7%).

In der Gesamt-EU stieg die Erwerbstätigkeit während des letzten Jahrzehnts um 2,6%.



## Geografische Informationen

Diese Daten beruhen auf der in der Änderungsverordnung (EG) Nr. 2391/2018 des Europäischen Parlaments und des Rates vom 12. Dezember 2018 festgelegten **Systematik der Gebietseinheiten für die Statistik** (Nomenclature of Territorial Units for Statistics, NUTS 2017). Die NUTS 2016, die seit dem 1. Januar 2018 gültig ist, ist eine einheitliche und konsistente Klassifikation zur Erstellung der Regionalstatistiken der Europäischen Union und dem Vereinigten Königreich.

Die **Europäische Union (EU27)** umfasst Belgien, Bulgarien, Tschechien, Dänemark, Deutschland, Estland, Irland, Griechenland, Spanien, Frankreich, Kroatien, Italien, Zypern, Lettland, Litauen, Luxemburg, Ungarn, Malta, die Niederlande, Österreich, Polen, Portugal, Rumänien, Slowenien, die Slowakei, Finnland und Schweden.

Seit dem 1. Februar 2020 ist das Vereinigte Königreich nicht länger Teil der Europäischen Union. Informationen, wie der Brexit die Veröffentlichung europäischer Statistiken beeinflusst befinden sich auf der Eurostat-Website.

## Methoden und Definitionen

Erwerbstätigkeit ist definiert als die Zahl der Personen, die in einer Volkswirtschaft eine Produktionstätigkeit ausüben. Das Konzept umfasst sowohl Arbeitnehmer als auch Selbständige und deckt sowohl Gebietsansässige als auch Gebietsfremde ab, die in der Region arbeiten.

Detailliertere Daten nach NUTS-3-Gebieten und bis zu 10 NACE-Wirtschaftszweigen liegen bis zum Jahr 2017 in der Eurostat-Datenbank vor.

Die Extra-Regio umfasst die Teile des Wirtschaftsgebiets eines Landes, die nicht einer einzelnen Region zuzurechnen sind. Sie besteht aus dem nationalen Luftraum, den Hoheitsgewässern und dem Festlandssockel unterhalb von internationalen Gewässern, über den das betreffende Land Hoheitsrechte besitzt, den territorialen Exklaven, sowie Vorkommen von Öl, Gas, usw.

Im Text dieser Pressemitteilung werden die deutschen Bezeichnungen für die Regionen verwendet, während in den Tabellen im Anhang die Bezeichnungen entsprechend der NUTS-Klassifikation in der jeweiligen Landessprache verwendet werden.

## Länderanmerkungen

Erwerbstätigkeitsdaten für die EU27 und EU28 beziehen sich auf Volkswirtschaftliche Gesamtrechnungen, die am 14.02.2020 veröffentlicht wurden.

Frankreich: Daten beziehen sich auf das Jahresende anstelle von Durchschnittszahlen.

Frankreich und Polen: Daten zur Erwerbstätigkeit für das Jahr 2008 basieren auf Daten gemäß NUTS 2013, die im Dezember 2018 gemeldet wurden und sind nicht in der Eurostat-Datenbank verfügbar.

Die Daten zum BIP je Beschäftigtem werden in Litauen nach Wohnort und nicht nach Arbeitsort berechnet.

## Weitere Informationen

Überblick über die NUTS-Klassifikation der Regionen

Eurostat-Webseite, Rubrik regionale Daten

Eurostat-Webseite, Rubrik Erwerbstätigkeitsdaten in den Volkswirtschaftlichen Gesamtrechnungen

Eurostat-Datenbank zu Regionalstatistiken

Verhaltenskodex für Europäische Statistiken

Eurostat-Pressemitteilung über das regionale BIP

**Eurostat Press Office**  
Natalia PETROVOVA  
Tel: +352-4301-33 444  
[eurostat-pressoffice@ec.europa.eu](mailto:eurostat-pressoffice@ec.europa.eu)

**Erstellung der Daten:**  
Panagiota BISIELA  
Luis BIEDMA  
Tel : +352-4301-34 728  
[luis.biedma@ec.europa.eu](mailto:luis.biedma@ec.europa.eu)

 **Medienanfragen:** [eurostat-mediasupport@ec.europa.eu](mailto:eurostat-mediasupport@ec.europa.eu) / Tel: +352-4301-33 408

 [@EU\\_Eurostat](https://twitter.com/EU_Eurostat)

 [EurostatStatistics](https://www.facebook.com/EurostatStatistics)

 [ec.europa.eu/eurostat/](https://ec.europa.eu/eurostat/)

## Regionale Erwerbstätigkeit in der Europäischen Union, 2018

Region (NUTS 2016)	Erwerbstätigkeit	Veränderung	Veränderung	Veränderung	Veränderung
	1 000 Personen	in 1 000 Personen 2018/2017	in % 2018/2017	in 1 000 Personen 2018/2008	in % 2018/2008
<b>EU27*</b>	<b>206 652</b>	<b>2 812</b>	<b>1,4</b>	<b>5 282</b>	<b>2,6</b>
<b>EU28</b>	<b>239 095</b>	<b>3 195</b>	<b>1,4</b>	<b>8 098</b>	<b>3,5</b>
<b>BELGIEN</b>	<b>4 817</b>	<b>66</b>	<b>1,4</b>	<b>364</b>	<b>8,2</b>
<i>Brussels Region</i>	<b>706</b>	<b>4</b>	<b>0,6</b>	<b>34</b>	<b>5,1</b>
<i>Vlaams Gewest</i>	<b>2 827</b>	<b>47</b>	<b>1,7</b>	<b>241</b>	<b>9,3</b>
Prov. Antwerpen	836	14	1,7	67	8,7
Prov. Limburg (BE)	355	6	1,8	32	9,7
Prov. Oost-Vlaanderen	624	11	1,8	70	12,5
Prov. Vlaams Brabant	470	8	1,7	38	8,8
Prov. West-Vlaanderen	543	8	1,5	35	6,9
<i>Région Wallonne</i>	<b>1 281</b>	<b>14</b>	<b>1,1</b>	<b>89</b>	<b>7,5</b>
Prov. Brabant Wallon	167	3	1,6	22	15,4
Prov. Hainaut	443	4	0,8	18	4,2
Prov. Liège	398	5	1,2	25	6,7
Prov. Luxembourg (BE)	98	1	0,7	8	8,4
Prov. Namur	175	2	1,3	16	10,2
<i>Extra-regio</i>	<b>2</b>	<b>0</b>	<b>:</b>	<b>:</b>	<b>:</b>
<b>BULGARIEN</b>	<b>3 522</b>	<b>-4</b>	<b>-0,1</b>	<b>-293</b>	<b>-7,7</b>
<i>Severna i Yugoiztochna Bulgaria</i>	<b>1 554</b>	<b>-10</b>	<b>-0,6</b>	<b>-254</b>	<b>-14,0</b>
Severozapaden	295	-1	-0,5	-75	-20,2
Severen tsentralen	355	-8	-2,1	-78	-18,0
Severoiztochen	431	3	0,7	-28	-6,1
Yugoiztochen	473	-4	-0,7	-73	-13,4
<i>Yugozapadna i Yuzhna Tsentralna Bulgaria</i>	<b>1 967</b>	<b>6</b>	<b>0,3</b>	<b>-39</b>	<b>-2,0</b>
Yugozapaden	1 304	20	1,5	12	0,9
Yuzhen tsentralen	663	-14	-2,0	-51	-7,1
<b>TSCHECHIEN</b>	<b>5 418</b>	<b>72</b>	<b>1,3</b>	<b>214</b>	<b>4,1</b>
Praha	956	35	3,8	38	4,1
Střední Čechy	617	2	0,3	62	11,2
Jihozápad	595	-2	-0,3	1	0,2
Severozápad	509	-1	-0,2	-9	-1,7
Severovýchod	717	4	0,6	17	2,4
Jihovýchod	853	14	1,7	52	6,5
Střední Morava	600	18	3,1	35	6,2
Moravskoslezsko	571	2	0,4	18	3,3
<b>DÄNEMARK</b>	<b>2 963</b>	<b>41</b>	<b>1,4</b>	<b>16</b>	<b>0,6</b>
Hovedstaden	1 082	20	1,9	78	7,8
Sjaelland	329	4	1,1	-23	-6,6
Syddanmark	594	5	0,9	-25	-4,0
Midtjylland	669	8	1,2	-2	-0,3
Nordjylland	285	4	1,4	-8	-2,7
<i>Extra-regio</i>	<b>5</b>	<b>0</b>	<b>:</b>	<b>:</b>	<b>:</b>

: Daten nicht verfügbar.

Quelldatensatz: [nama\\_10r\\_3empers](#)

\* EU27 vertritt die Europäische Union von 27 Mitgliedstaaten nach dem 1. Februar 2020.

## Regionale Erwerbstätigkeit in der Europäischen Union, 2018

Region (NUTS 2016)	Erwerbstätigkeit	Veränderung in 1 000 Personen	Veränderung in %	Veränderung in 1 000 Personen	Veränderung in %
	1 000 Personen	2018/2017	2018/2017	2018/2008	2018/2008
<b>EU27*</b>	<b>206 652</b>	<b>2 812</b>	<b>1,4</b>	<b>5 282</b>	<b>2,6</b>
<b>EU28</b>	<b>239 095</b>	<b>3 195</b>	<b>1,4</b>	<b>8 098</b>	<b>3,5</b>
<b>DEUTSCHLAND</b>	<b>44 854</b>	<b>606</b>	<b>1,4</b>	<b>4 016</b>	<b>9,8</b>
<b>Baden-Württemberg</b>	<b>6 340</b>	<b>86</b>	<b>1,4</b>	<b>588</b>	<b>10,2</b>
Stuttgart	2 439	33	1,4	229	10,3
Karlsruhe	1 590	22	1,4	128	8,8
Freiburg	1 256	17	1,3	130	11,5
Tübingen	1 055	14	1,4	101	10,6
<b>Bayern</b>	<b>7 650</b>	<b>124</b>	<b>1,6</b>	<b>945</b>	<b>14,1</b>
Oberbayern	2 884	47	1,7	441	18,0
Niederbayern	683	11	1,6	81	13,4
Oberpfalz	648	10	1,6	82	14,4
Oberfranken	598	10	1,6	51	9,3
Mittelfranken	1 057	17	1,7	121	12,9
Unterfranken	739	12	1,7	53	7,7
Schwaben	1 040	17	1,6	118	12,8
<b>Berlin</b>	<b>2 016</b>	<b>56</b>	<b>2,9</b>	<b>370</b>	<b>22,5</b>
<b>Brandenburg</b>	<b>1 123</b>	<b>11</b>	<b>0,9</b>	<b>60</b>	<b>5,6</b>
<b>Bremen</b>	<b>436</b>	<b>9</b>	<b>2,2</b>	<b>30</b>	<b>7,3</b>
<b>Hamburg</b>	<b>1 274</b>	<b>19</b>	<b>1,5</b>	<b>159</b>	<b>14,3</b>
<b>Hessen</b>	<b>3 498</b>	<b>53</b>	<b>1,5</b>	<b>336</b>	<b>10,6</b>
Darmstadt	2 305	35	1,6	239	11,6
Gießen	529	8	1,5	40	8,3
Kassel	664	10	1,5	57	9,5
<b>Mecklenburg-Vorpommern</b>	<b>756</b>	<b>7</b>	<b>1,0</b>	<b>8</b>	<b>1,1</b>
<b>Niedersachsen</b>	<b>4 110</b>	<b>53</b>	<b>1,3</b>	<b>419</b>	<b>11,4</b>
Braunschweig	839	12	1,4	74	9,6
Hannover	1 142	14	1,2	98	9,4
Lüneburg	751	9	1,2	71	10,4
Weser-Ems	1 378	18	1,3	177	14,7
<b>Nordrhein-Westfalen</b>	<b>9 550</b>	<b>126</b>	<b>1,3</b>	<b>764</b>	<b>8,7</b>
Düsseldorf	2 809	37	1,3	184	7,0
Köln	2 443	32	1,3	265	12,2
Münster	1 313	17	1,3	117	9,8
Detmold	1 128	15	1,4	99	9,6
Arnsberg	1 857	25	1,4	99	5,7
<b>Rheinland-Pfalz</b>	<b>2 034</b>	<b>18</b>	<b>0,9</b>	<b>130</b>	<b>6,8</b>
Koblenz	754	7	0,9	41	5,8
Trier	264	2	0,9	12	4,6
Rheinhausen-Pfalz	1 016	9	0,9	77	8,2
<b>Saarland</b>	<b>534</b>	<b>2</b>	<b>0,4</b>	<b>14</b>	<b>2,8</b>
<b>Sachsen</b>	<b>2 061</b>	<b>18</b>	<b>0,9</b>	<b>92</b>	<b>4,7</b>
Dresden	812	7	0,9	46	6,0
Chemnitz	714	6	0,9	-3	-0,4
Leipzig	534	5	0,9	50	10,3
<b>Sachsen-Anhalt</b>	<b>1 006</b>	<b>1</b>	<b>0,1</b>	<b>-23</b>	<b>-2,3</b>
<b>Schleswig-Holstein</b>	<b>1 417</b>	<b>20</b>	<b>1,4</b>	<b>116</b>	<b>8,9</b>
<b>Thüringen</b>	<b>1 048</b>	<b>3</b>	<b>0,2</b>	<b>6</b>	<b>0,6</b>
<b>ESTLAND</b>	<b>650</b>	<b>8</b>	<b>1,2</b>	<b>7</b>	<b>1,2</b>

: Daten nicht verfügbar.

Quelldatensatz: [nama\\_10r\\_3empers](#)

\* EU27 vertritt die Europäische Union von 27 Mitgliedstaaten nach dem 1. Februar 2020.



## Regionale Erwerbstätigkeit in der Europäischen Union, 2018

Region (NUTS 2016)	Erwerbstätigkeit	Veränderung in 1 000 Personen	Veränderung in %	Veränderung in 1 000 Personen	Veränderung in %
	1 000 persons	2018/2017	2018/2017	2018/2008	2018/2008
<b>EU27*</b>	<b>206 652</b>	<b>2 812</b>	<b>1,4</b>	<b>5 282</b>	<b>2,6</b>
<b>EU28</b>	<b>239 095</b>	<b>3 195</b>	<b>1,4</b>	<b>8 098</b>	<b>3,5</b>
<b>IRLAND</b>	<b>2 212</b>	<b>68</b>	<b>3,2</b>	<b>84</b>	<b>3,9</b>
Northern & Western	365	14	4,0	4	1,2
Southern	716	32	4,7	14	2,0
Eastern & Midland	1 131	21	1,9	66	6,2
<b>GRIECHENLAND</b>	<b>4 217</b>	<b>71</b>	<b>1,7</b>	<b>-640</b>	<b>-13,2</b>
<b>Voreia Ellada</b>	<b>1 107</b>	<b>19</b>	<b>1,7</b>	<b>-187</b>	<b>-14,5</b>
Anatoliki Makedonia, Thraki	215	4	1,7	-29	-11,8
Kentriki Makedonia	682	12	1,8	-121	-15,0
Dytiki Makedonia	92	1	1,4	-17	-15,3
Ipeiros	118	2	1,6	-21	-15,3
<b>Kentriki Ellada</b>	<b>1 014</b>	<b>18</b>	<b>1,8</b>	<b>-160</b>	<b>-13,6</b>
Thessalia	273	5	1,9	-44	-13,8
Ionia Nisia	84	1	1,1	-13	-13,2
Dytiki Ellada	235	4	1,6	-49	-17,3
Stereia Ellada	200	4	2,3	-32	-13,9
Peloponnisos	222	4	1,7	-22	-9,1
<b>Attiki</b>	<b>1 625</b>	<b>27</b>	<b>1,7</b>	<b>-252</b>	<b>-13,4</b>
<b>Nisia Aigaiou, Kriti</b>	<b>471</b>	<b>7</b>	<b>1,4</b>	<b>-40</b>	<b>-7,9</b>
Voreio Aigaio	70	1	1,6	-7	-8,7
Notio Aigaio	149	2	1,3	-2	-1,5
Kriti	253	4	1,5	-31	-11,0
<b>SPANIEN</b>	<b>19 817</b>	<b>429</b>	<b>2,2</b>	<b>-1 379</b>	<b>-6,5</b>
<b>Noroeste</b>	<b>1 696</b>	<b>29</b>	<b>1,7</b>	<b>-226</b>	<b>-11,8</b>
Galicia	1 079	21	2,0	-136	-11,2
Principado de Asturias	390	5	1,3	-60	-13,4
Cantabria	227	3	1,3	-30	-11,7
<b>Noreste</b>	<b>2 089</b>	<b>41</b>	<b>2,0</b>	<b>-160</b>	<b>-7,1</b>
País Vasco	1 044	22	2,2	-72	-6,5
Comunidad Foral de Navarra	305	6	1,9	-21	-6,3
La Rioja	138	2	1,5	-10	-7,0
Aragón	602	11	1,8	-56	-8,6
<b>Comunidad de Madrid</b>	<b>3 426</b>	<b>95</b>	<b>2,8</b>	<b>-22</b>	<b>-0,6</b>
<b>Centro (ES)</b>	<b>2 085</b>	<b>25</b>	<b>1,2</b>	<b>-241</b>	<b>-10,4</b>
Castilla y León	982	7	0,7	-115	-10,5
Castilla-La Mancha	728	14	2,0	-100	-12,0
Extremadura	376	4	1,1	-27	-6,6
<b>Este</b>	<b>6 008</b>	<b>134</b>	<b>2,3</b>	<b>-473</b>	<b>-7,3</b>
Cataluña	3 539	69	2,0	-241	-6,4
Comunidad Valenciana	1 955	51	2,7	-211	-9,7
Illes Balears	514	14	2,9	-21	-3,9
<b>Sur</b>	<b>3 665</b>	<b>75</b>	<b>2,1</b>	<b>-231</b>	<b>-5,9</b>
Andalucía	2 986	64	2,2	-212	-6,6
Región de Murcia	619	10	1,6	-21	-3,3
Ciudad Autónoma de Ceuta	31	0	0,0	1	2,7
Ciudad Autónoma de Melilla	30	1	3,5	1	5,0
<b>Canarias</b>	<b>835</b>	<b>30</b>	<b>3,8</b>	<b>-29</b>	<b>-3,3</b>
<b>Extra-regio</b>	<b>12</b>	<b>0</b>	<b>:</b>	<b>:</b>	<b>:</b>

: Daten nicht verfügbar.

Quelldatensatz: [nama\\_10r\\_3empers](#)

\* EU27 vertritt die Europäische Union von 27 Mitgliedstaaten nach dem 1. Februar 2020.

## Regionale Erwerbstätigkeit in der Europäischen Union, 2018

Region (NUTS 2016)	Erwerbstätigkeit 1 000 persons	Veränderung in 1 000 Personen 2018/2017	Veränderung in % 2018/2017	Veränderung in 1 000 Personen 2018/2008	Veränderung in % 2018/2008
<b>EU27*</b>	<b>206 652</b>	<b>2 812</b>	<b>1,4</b>	<b>5 282</b>	<b>2,6</b>
<b>EU28</b>	<b>239 095</b>	<b>3 195</b>	<b>1,4</b>	<b>8 098</b>	<b>3,5</b>
<b>FRANKREICH</b>	<b>28 148</b>	<b>222</b>	<b>0,8</b>	<b>1 210</b>	<b>4,5</b>
<i>Île de France</i>	6 415	100	1,6	398	6,6
<i>Centre-Val de Loire</i>	1 004	-3	-0,3	-10	-1,0
<i>Bourgogne-Franche-Comté</i>	1 084	-7	-0,6	-30	-2,7
Bourgogne	640	-3	-0,4	-20	-3,1
Franche-Comté	444	-4	-0,9	-9	-2,0
<i>Normandie</i>	1 282	2	0,1	-29	-2,2
Basse-Normandie	582	1	0,2	-1	-0,3
Haute-Normandie	700	1	0,2	-27	-3,7
<i>Nord-Pas-de-Calais-Picardie</i>	2 205	-1	0,0	-6	-0,3
Nord-Pas-de-Calais	1 549	3	0,2	26	1,7
Picardie	657	-3	-0,5	-31	-4,5
<i>Alsace-Champagne-Arenne-Lorraine</i>	2 134	-2	-0,1	-40	-1,8
Alsace	790	5	0,6	21	2,7
Champagne-Ardenne	522	-2	-0,4	-17	-3,2
Lorraine	822	-5	-0,6	-43	-5,0
<i>Pays-de-la-Loire</i>	1 607	13	0,8	113	7,5
<i>Bretagne</i>	1 373	12	0,9	83	6,5
<i>Aquitaine-Limousin-Poitou-Charentes</i>	2 420	22	0,9	134	5,9
Aquitaine	1 430	20	1,4	129	9,9
Limousin	278	-1	-0,4	-12	-4,0
Poitou-Charentes	711	3	0,5	17	2,4
<i>Languedoc-Roussillon-Midi-Pyrénées</i>	2 316	25	1,1	185	8,7
Languedoc-Roussillon	1 022	10	1,0	74	7,8
Midi-Pyrénées	1 294	14	1,1	110	9,3
<i>Auvergne-Rhône-Alpes</i>	3 417	32	0,9	214	6,7
Auvergne	535	0	0,0	1	0,2
Rhône-Alpes	2 883	32	1,1	213	8,0
<i>Provence-Alpes-Côte d'Azur</i>	2 100	22	1,1	119	6,0
<i>Corse</i>	129	3	2,4	16	13,9
<i>Région Ultrapériphériques Françaises</i>	662	3	0,4	62	10,3
Guadeloupe	132	3	2,4	5	3,5
Martinique	135	2	1,3	-3	-2,5
Guyane	59	3	4,5	11	21,9
La Réunion	290	-3	-1,0	42	16,8
Mayotte	47	-1	-2,9	9	22,8
<b>KROATIEN</b>	<b>1 664</b>	<b>30</b>	<b>1,8</b>	<b>-116</b>	<b>-6,5</b>
Jadranska Hrvatska	544	25	4,9	-7	-1,3
Kontinentalna Hrvatska	1 120	5	0,4	-108	-8,8

: Daten nicht verfügbar.

Quelldatensatz: [nama\\_10r\\_3empers](#)

\* EU27 vertritt die Europäische Union von 27 Mitgliedstaaten nach dem 1. Februar 2020.

## Regionale Erwerbstätigkeit in der Europäischen Union, 2018

Region (NUTS 2016)	Erwerbstätigkeit 1 000 persons	Veränderung in 1 000 Personen 2018/2017	Veränderung in % 2018/2017	Veränderung in 1 000 Personen 2018/2008	Veränderung in % 2018/2008
<b>EU27*</b>	<b>206 652</b>	<b>2 812</b>	<b>1,4</b>	<b>5 282</b>	<b>2,6</b>
<b>EU28</b>	<b>239 095</b>	<b>3 195</b>	<b>1,4</b>	<b>8 098</b>	<b>3,5</b>
<b>ITALIEN</b>	<b>25 359</b>	<b>221</b>	<b>0,9</b>	<b>10</b>	<b>0,0</b>
<b>Nord Ovest</b>	<b>7 446</b>	<b>63</b>	<b>0,9</b>	<b>58</b>	<b>0,8</b>
Piemonte	1 894	12	0,6	-17	-0,9
Valle d'Aosta / Vallée d'Aoste	61	0	0,2	0	-0,7
Liguria	690	13	1,9	10	1,5
Lombardia	4 801	38	0,8	65	1,4
<b>Nord Est</b>	<b>5 544</b>	<b>62</b>	<b>1,1</b>	<b>142</b>	<b>2,6</b>
Provincia Autonoma di Bolzano / Bozen	300	6	2,0	38	14,4
Provincia Autonoma di Trento	263	3	1,3	16	6,3
Veneto	2 260	0	0,0	41	1,8
Friuli-Venezia Giulia	548	10	1,9	-14	-2,5
Emilia-Romagna	2 173	43	2,0	62	3,0
<b>Centro (IT)</b>	<b>5 455</b>	<b>48</b>	<b>0,9</b>	<b>125</b>	<b>2,3</b>
Toscana	1 698	18	1,0	11	0,7
Umbria	367	0	-0,1	-19	-5,0
Marche	691	31	4,6	12	1,8
Lazio	2 699	1	0,0	121	4,7
<b>Sud</b>	<b>4 762</b>	<b>39</b>	<b>0,8</b>	<b>-176</b>	<b>-3,6</b>
Abruzzo	540	18	3,5	-1	-0,1
Molise	110	1	1,0	-9	-7,7
Campania	1 868	-8	-0,4	-124	-6,2
Puglia	1 399	19	1,3	0	0,0
Basilicata	203	0	-0,1	-8	-4,0
Calabria	643	10	1,6	-34	-5,0
<b>Isole</b>	<b>2 146</b>	<b>8</b>	<b>0,4</b>	<b>-136</b>	<b>-6,0</b>
Sicilia	1 517	-13	-0,8	-135	-8,2
Sardegna	629	21	3,4	-1	-0,2
<b>Extra-regio</b>	<b>6</b>	<b>0</b>	<b>:</b>	<b>:</b>	<b>:</b>
<b>ZYPERN</b>	<b>424</b>	<b>17</b>	<b>4,1</b>	<b>20</b>	<b>5,0</b>
<b>LETTLAND</b>	<b>900</b>	<b>14</b>	<b>1,6</b>	<b>-155</b>	<b>-14,7</b>
<b>LITAUEN</b>	<b>1 381</b>	<b>19</b>	<b>1,4</b>	<b>-46</b>	<b>-3,2</b>
Sostinės regionas	444	12	2,8	42	10,4
Vidurio ir vakarų Lietuvos regionas	937	6	0,7	-87	-8,5
<b>LUXEMBURG (GROSSHERZOGTUM)</b>	<b>449</b>	<b>16</b>	<b>3,7</b>	<b>99</b>	<b>28,4</b>
<b>UNGARN</b>	<b>4 667</b>	<b>108</b>	<b>2,4</b>	<b>614</b>	<b>15,1</b>
<b>Közép Magyarország</b>	<b>2 053</b>	<b>51</b>	<b>2,5</b>	<b>291</b>	<b>16,5</b>
Budapest	1 574	32	2,1	216	15,9
Pest	478	19	4,1	74	18,4
<b>Dunántúl</b>	<b>1 253</b>	<b>26</b>	<b>2,1</b>	<b>130</b>	<b>11,6</b>
Közép Dunántúl	464	11	2,3	47	11,4
Nyugat Dunántúl	462	9	1,9	54	13,2
Dél Dunántúl	326	7	2,1	28	9,5
<b>Alföld es Észak</b>	<b>1 361</b>	<b>31</b>	<b>2,3</b>	<b>193</b>	<b>16,5</b>
Észak Magyarország	387	10	2,6	48	14,0
Észak-Alföld	504	9	1,8	81	19,2
Dél-Alföld	470	12	2,6	64	15,9

: Daten nicht verfügbar.

Quelldatensatz: [nama\\_10r\\_3empers](#)

\* EU27 vertritt die Europäische Union von 27 Mitgliedstaaten nach dem 1. Februar 2020.



## Regionale Erwerbstätigkeit in der Europäischen Union, 2018

Region (NUTS 2016)	Erwerbstätigkeit 1 000 persons	Veränderung in 1 000 Personen 2018/2017	Veränderung in % 2018/2017	Veränderung in 1 000 Personen 2018/2008	Veränderung in % 2018/2008
<b>EU27*</b>	<b>206 652</b>	<b>2 812</b>	<b>1,4</b>	<b>5 282</b>	<b>2,6</b>
<b>EU28</b>	<b>239 095</b>	<b>3 195</b>	<b>1,4</b>	<b>8 098</b>	<b>3,5</b>
<b>MALTA</b>	<b>235</b>	<b>13</b>	<b>5,7</b>	<b>74</b>	<b>46,0</b>
<b>NIEDERLANDE</b>	<b>9 367</b>	<b>224</b>	<b>2,5</b>	<b>453</b>	<b>5,1</b>
<b>Noord-Nederland</b>	<b>847</b>	<b>19</b>	<b>2,3</b>	<b>43</b>	<b>5,3</b>
Groningen	299	7	2,4	23	8,3
Friesland (NL)	314	7	2,2	21	7,0
Drenthe	234	5	2,4	-1	-0,3
<b>Oost-Nederland</b>	<b>1 887</b>	<b>45</b>	<b>2,4</b>	<b>121</b>	<b>6,9</b>
Overijssel	628	15	2,5	59	10,4
Gelderland	1 079	25	2,4	54	5,2
Flevoland	180	4	2,5	8	4,8
<b>West-Nederland</b>	<b>4 594</b>	<b>110</b>	<b>2,4</b>	<b>162</b>	<b>3,7</b>
Utrecht	785	19	2,4	40	5,4
Noord-Holland	1 700	40	2,4	97	6,0
Zuid-Holland	1 922	47	2,5	14	0,7
Zeeland	187	4	2,4	11	6,3
<b>Zuid-Nederland</b>	<b>2 037</b>	<b>51</b>	<b>2,6</b>	<b>129</b>	<b>6,7</b>
Noord-Brabant	1 449	37	2,6	102	7,6
Limburg (NL)	589	15	2,5	26	4,7
<b>Extra-regio</b>	<b>2</b>	<b>0</b>	<b>:</b>	<b>:</b>	<b>:</b>
<b>ÖSTERREICH</b>	<b>4 489</b>	<b>76</b>	<b>1,7</b>	<b>400</b>	<b>9,8</b>
<b>Ostösterreich</b>	<b>1 896</b>	<b>33</b>	<b>1,7</b>	<b>194</b>	<b>11,4</b>
Burgenland	123	2	1,5	14	13,2
Niederösterreich	727	11	1,5	56	8,4
Wien	1 046	20	2,0	123	13,3
<b>Südösterreich</b>	<b>896</b>	<b>16</b>	<b>1,8</b>	<b>55</b>	<b>6,5</b>
Kärnten	264	3	1,0	4	1,6
Steiermark	632	13	2,2	51	8,7
<b>Westösterreich</b>	<b>1 697</b>	<b>27</b>	<b>1,6</b>	<b>151</b>	<b>9,8</b>
Oberösterreich	771	12	1,5	58	8,1
Salzburg	317	5	1,4	24	8,2
Tirol	411	7	1,8	47	12,8
Vorarlberg	198	4	2,1	24	13,5
<b>Extra-regio</b>	<b>1</b>	<b>0</b>	<b>:</b>	<b>:</b>	<b>:</b>

: Daten nicht verfügbar.

Quelldatensatz: [nama\\_10r\\_3empers](#)

\* EU27 vertritt die Europäische Union von 27 Mitgliedstaaten nach dem 1. Februar 2020.

## Regionale Erwerbstätigkeit in der Europäischen Union, 2018

Region (NUTS 2016)	Erwerbstätigkeit 1 000 persons	Veränderung in 1 000 Personen 2018/2017	Veränderung in % 2018/2017	Veränderung in 1 000 Personen 2018/2008	Veränderung in % 2018/2008
<b>EU27*</b>	<b>206 652</b>	<b>2 812</b>	<b>1,4</b>	<b>5 282</b>	<b>2,6</b>
<b>EU28</b>	<b>239 095</b>	<b>3 195</b>	<b>1,4</b>	<b>8 098</b>	<b>3,5</b>
<b>POLEN</b>	<b>16 404</b>	<b>89</b>	<b>0,5</b>	<b>672</b>	<b>4,3</b>
<b>Makroregion Południowy</b>	<b>3 290</b>	<b>5</b>	<b>0,1</b>	<b>158</b>	<b>5,1</b>
Małopolskie	1 427	24	1,7	107	8,1
Śląskie	1 863	-19	-1,0	52	2,9
<b>Makroregion Północno-Zachodni</b>	<b>2 703</b>	<b>23</b>	<b>0,9</b>	<b>438</b>	<b>19,3</b>
Wielkopolskie	1 599	0	0,0	305	23,6
Zachodniopomorskie	695	26	3,8	137	24,6
Lubuskie	410	-2	-0,5	-5	-1,1
<b>Makroregion Południowo-Zachodni</b>	<b>1 614</b>	<b>8</b>	<b>0,5</b>	<b>107</b>	<b>7,1</b>
Dolnośląskie	1 223	3	0,3	89	7,8
Opolskie	390	5	1,3	18	4,8
<b>Makroregion Północny</b>	<b>2 417</b>	<b>12</b>	<b>0,5</b>	<b>338</b>	<b>16,2</b>
Kujawsko-Pomorskie	869	8	0,9	136	18,6
Warmińsko-Mazurskie	549	-1	-0,2	-9	-1,5
Pomorskie	999	5	0,5	210	26,6
<b>Makroregion Centralny</b>	<b>1 639</b>	<b>-2</b>	<b>-0,1</b>	<b>-282</b>	<b>-14,7</b>
Łódzkie	1 132	8	0,7	-199	-15,0
Świętokrzyskie	507	-10	-2,0	-83	-14,1
<b>Makroregion Wschodni</b>	<b>2 188</b>	<b>2</b>	<b>0,1</b>	<b>-160</b>	<b>-6,8</b>
Lubelskie	868	7	0,9	-113	-11,5
Podkarpackie	834	-9	-1,1	-39	-4,5
Podlaskie	486	4	0,7	-8	-1,5
<b>Makroregion Województwo Mazowieckie</b>	<b>2 552</b>	<b>42</b>	<b>1,7</b>	<b>74</b>	<b>3,0</b>
Warszawski stołeczny	1 644	50	3,1	:	:
Mazowiecki regionalny	909	-8	-0,8	:	:
<b>PORTUGAL</b>	<b>4 914</b>	<b>112</b>	<b>2,3</b>	<b>-166</b>	<b>-3,3</b>
<b>Contínente</b>	<b>4 672</b>	<b>109</b>	<b>2,4</b>	<b>-168</b>	<b>-3,5</b>
Norte	1 684	41	2,5	-39	-2,3
Algarve	224	7	3,1	3	1,2
Centro (PT)	1 007	18	1,8	-128	-11,3
Area Metropolitana de Lisboa	1 437	39	2,8	3	0,2
Alentejo	320	4	1,2	-7	-2,2
<b>Região Autónoma dos Açores</b>	<b>116</b>	<b>2</b>	<b>2,1</b>	<b>4</b>	<b>3,6</b>
<b>Região Autónoma da Madeira</b>	<b>123</b>	<b>1</b>	<b>0,7</b>	<b>-3</b>	<b>-2,1</b>
<b>Extra-regio</b>	<b>3</b>	<b>0</b>	<b>:</b>	<b>:</b>	<b>:</b>

: Daten nicht verfügbar.

Quelldatensatz: [nama\\_10r\\_3empers](#)

\* EU27 vertritt die Europäische Union von 27 Mitgliedstaaten nach dem 1. Februar 2020.

## Regionale Erwerbstätigkeit in der Europäischen Union, 2018

Region (NUTS 2016)	Erwerbstätigkeit 1 000 persons	Veränderung in 1 000 Personen 2018/2017	Veränderung in % 2018/2017	Veränderung in 1 000 Personen 2018/2008	Veränderung in % 2018/2008
<b>EU27*</b>	<b>206 652</b>	<b>2 812</b>	<b>1,4</b>	<b>5 282</b>	<b>2,6</b>
<b>EU28</b>	<b>239 095</b>	<b>3 195</b>	<b>1,4</b>	<b>8 098</b>	<b>3,5</b>
<b>RUMÄNIEN</b>	<b>8 651</b>	<b>20</b>	<b>0,2</b>	<b>-708</b>	<b>-7,6</b>
<i>Macroregiunea Unu</i>	<b>2 117</b>	<b>8</b>	<b>0,4</b>	<b>-97</b>	<b>-4,4</b>
Nord-Vest	1 182	3	0,3	-16	-1,4
Centru	934	5	0,5	-80	-7,9
<i>Macroregiunea Doi</i>	<b>2 523</b>	<b>-5</b>	<b>-0,2</b>	<b>-229</b>	<b>-8,3</b>
Nord-Est	1 575	-8	-0,5	-85	-5,1
Sud-Est	948	3	0,3	-144	-13,2
<i>Macroregiunea Trei</i>	<b>2 427</b>	<b>13</b>	<b>0,5</b>	<b>-148</b>	<b>-5,7</b>
Sud - Muntenia	1 227	2	0,1	-226	-15,6
București - Ilfov	1 200	11	0,9	79	7,0
<i>Macroregiunea Patru</i>	<b>1 585</b>	<b>4</b>	<b>0,3</b>	<b>-235</b>	<b>-12,9</b>
Sud-Vest Oltenia	867	-1	-0,1	-137	-13,6
Vest	717	5	0,7	-98	-12,0
<b>SLOWENIEN</b>	<b>1 021</b>	<b>31</b>	<b>3,2</b>	<b>20</b>	<b>2,0</b>
Vzhodna Slovenija	482	15	3,3	-11	-2,3
Zahodna Slovenija	539	16	3,1	31	6,2
<b>SLOWAKEI</b>	<b>2 420</b>	<b>48</b>	<b>2,0</b>	<b>173</b>	<b>7,7</b>
Bratislavský kraj	470	9	2,0	40	9,4
Západné Slovensko	808	13	1,6	40	5,2
Stredné Slovensko	568	14	2,6	47	9,1
Východné Slovensko	574	12	2,0	45	8,5
<b>FINNLAND</b>	<b>2 629</b>	<b>68</b>	<b>2,6</b>	<b>54</b>	<b>2,1</b>
<i>Manner-Suomi</i>	<b>2 610</b>	<b>67</b>	<b>2,6</b>	<b>54</b>	<b>2,1</b>
Länsi-Suomi	625	14	2,2	1	0,1
Helsinki-Uusimaa	923	32	3,5	71	8,3
Etelä-Suomi	512	12	2,4	-14	-2,6
Pohjois- ja Itä-Suomi	549	10	1,8	-4	-0,7
<i>Åland</i>	<b>19</b>	<b>0</b>	<b>1,9</b>	<b>1</b>	<b>3,3</b>
<i>Extra-regio</i>	<b>1</b>	<b>0</b>	<b>:</b>	<b>:</b>	<b>:</b>
<b>SCHWEDEN</b>	<b>5 096</b>	<b>79</b>	<b>1,6</b>	<b>531</b>	<b>11,6</b>
<i>Östra Sverige</i>	<b>2 126</b>	<b>37</b>	<b>1,8</b>	<b>292</b>	<b>15,9</b>
Stockholm	1 340	27	2,1	209	18,5
Östra Mellansverige	786	11	1,4	83	11,8
<i>Södra Sverige</i>	<b>2 153</b>	<b>31</b>	<b>1,5</b>	<b>202</b>	<b>10,4</b>
Småland med öarna	428	3	0,7	26	6,5
Sydsverige	700	11	1,6	67	10,6
Västsverige	1 025	17	1,7	108	11,8
<i>Norra Sverige</i>	<b>817</b>	<b>11</b>	<b>1,4</b>	<b>38</b>	<b>4,9</b>
Norra Mellansverige	382	5	1,3	14	3,8
Mellersta Norrland	179	1	0,6	4	2,3
Övre Norrland	256	4	1,6	20	8,5
<i>Extra-regio</i>	<b>:</b>	<b>:</b>	<b>:</b>	<b>:</b>	<b>:</b>

: Daten nicht verfügbar.

Quelldatensatz: [nama\\_10r\\_3empers](#)

\* EU27 vertritt die Europäische Union von 27 Mitgliedstaaten nach dem 1. Februar 2020.

## Regionale Erwerbstätigkeit im Vereinigten Königreich, 2018

Region (NUTS 2016)	Erwerbstätigkeit 1 000 persons	Veränderung in 1 000 Personen 2018/2017	Veränderung in % 2018/2017	Veränderung in 1 000 Personen 2018/2008	Veränderung in % 2018/2008
<b>EU27*</b>	<b>206 652</b>	<b>2 812</b>	<b>1,4</b>	<b>5 282</b>	<b>2,6</b>
<b>EU28</b>	<b>239 095</b>	<b>3 195</b>	<b>1,4</b>	<b>8 098</b>	<b>3,5</b>
<b>VEREINIGTES KÖNIGREICH</b>	<b>32 443</b>	<b>383</b>	<b>1,2</b>	<b>2 815</b>	<b>9,5</b>
<b>North East (England)</b>	<b>1 111</b>	<b>19</b>	<b>1,7</b>	<b>9</b>	<b>0,8</b>
Tees Valley & Durham	452	3	0,7	-7	-1,5
Northumberland and Tyne & Wear	659	16	2,5	17	2,6
<b>North West (England)</b>	<b>3 484</b>	<b>95</b>	<b>2,8</b>	<b>309</b>	<b>9,7</b>
Cumbria	254	8	3,3	24	10,4
Greater Manchester	1 385	52	3,9	157	12,8
Lancashire	674	19	2,9	28	4,3
Cheshire	514	0	0,0	54	11,7
Merseyside	656	16	2,5	44	7,2
<b>Yorkshire &amp; the Humber</b>	<b>2 571</b>	<b>61</b>	<b>2,4</b>	<b>209</b>	<b>8,8</b>
East Yorkshire & Northern Lincolnshire	422	6	1,4	34	8,8
North Yorkshire	417	2	0,5	39	10,3
South Yorkshire	600	13	2,2	38	6,8
West Yorkshire	1 132	40	3,7	98	9,5
<b>East Midlands (England)</b>	<b>2 174</b>	<b>-22</b>	<b>-1,0</b>	<b>149</b>	<b>7,4</b>
Derbyshire & Nottinghamshire	976	-1	-0,1	56	6,1
Leicestershire, Rutland & Northamptonshire	888	-14	-1,6	76	9,4
Lincolnshire	310	-6	-1,9	16	5,4
<b>West Midlands (England)</b>	<b>2 733</b>	<b>49</b>	<b>1,8</b>	<b>230</b>	<b>9,2</b>
Herefordshire, Worcestershire & Warwickshire	689	9	1,3	81	13,3
Shropshire & Staffordshire	739	21	2,9	77	11,6
West Midlands	1 305	19	1,5	72	5,8
<b>East of England</b>	<b>2 991</b>	<b>62</b>	<b>2,1</b>	<b>337</b>	<b>12,7</b>
East Anglia	1 231	18	1,5	123	11,1
Bedfordshire & Hertfordshire	978	30	3,2	149	18,0
Essex	782	14	1,8	65	9,1
<b>London</b>	<b>5 523</b>	<b>121</b>	<b>2,2</b>	<b>974</b>	<b>21,4</b>
Inner London - West	2 107	78	3,8	456	27,6
Inner London - East	1 379	65	4,9	329	31,3
Outer London - East & North East	602	2	0,3	88	17,1
Outer London - South	498	-6	-1,2	4	0,8
Outer London - West & North West	936	-19	-2,0	96	11,4
<b>South East (England)</b>	<b>4 440</b>	<b>-35</b>	<b>-0,8</b>	<b>317</b>	<b>7,7</b>
Berkshire, Buckinghamshire & Oxfordshire	1 380	-5	-0,4	140	11,3
Surrey, East & West Sussex	1 364	-13	-0,9	110	8,8
Hampshire & Isle of Wight	936	-5	-0,5	29	3,2
Kent	760	-12	-1,6	38	5,3
<b>South West (England)</b>	<b>2 750</b>	<b>51</b>	<b>1,9</b>	<b>240</b>	<b>9,6</b>
Gloucestershire, Wiltshire & Bristol/Bath area	1 333	37	2,9	141	11,8
Dorset & Somerset	630	11	1,8	48	8,2
Cornwall & Isles of Scilly	244	-1	-0,4	18	8,0
Devon	543	4	0,7	33	6,5
<b>Wales</b>	<b>1 350</b>	<b>8</b>	<b>0,6</b>	<b>66</b>	<b>5,1</b>
West Wales & The Valleys	766	2	0,3	33	4,5
East Wales	584	6	1,0	33	6,0
<b>Scotland</b>	<b>2 499</b>	<b>-38</b>	<b>-1,5</b>	<b>-45</b>	<b>-1,8</b>
North Eastern Scotland	273	-7	-2,5	-6	-2,2
Highlands & Islands	226	-5	-2,2	9	4,1
Eastern Scotland	911	-10	-1,1	5	0,6
West Central Scotland	738	-6	-0,8	-31	-4,0
Southern Scotland	352	-9	-2,5	-22	-5,9
<b>Northern Ireland</b>	<b>817</b>	<b>10</b>	<b>1,2</b>	<b>22</b>	<b>2,8</b>

: Daten nicht verfügbar.

Quelldatensatz: [nama\\_10r\\_3empers](#)

\* EU27 vertritt die Europäische Union von 27 Mitgliedstaaten nach dem 1. Februar 2020.