



Comisia
Europeană



Fondul social european investește în oameni

Fondul social european

investește în oameni

Comisia Europeană și orice persoană care acționează în numele Comisiei nu sunt răspunzătoare pentru utilizarea care poate fi dată informațiilor conținute în prezenta publicație.

Link-urile din prezenta publicație erau corecte la data finalizării manuscrisului.

© Ilustrația de pe copertă: Belgalmage

© Fotografia de la pagina 17: Alto Comissariado para as Migrações

© Restul fotografiilor: Thinkstockphoto

Pentru orice utilizare sau reproducere a fotografiilor asupra cărora Uniunea Europeană nu deține drepturi de autor, trebuie solicitată permisiunea direct de la deținătorul (deținătorii) drepturilor de autor.

Europe Direct este un serviciu destinat să vă ajute să găsiți răspunsuri la întrebările pe care vi le puneți despre Uniunea Europeană.

Un număr unic gratuit (*):

00 800 6 7 8 9 10 11

(*) Informațiile primite sunt gratuite, la fel ca și cea mai mare parte a apelurilor telefonice (unii operatori și unele cabine telefonice și hoteluri taxează totuși aceste apeluri).

Numeroase alte informații despre Uniunea Europeană sunt disponibile pe internet pe serverul Europa (<http://europa.eu>).

Luxemburg: Oficiul pentru Publicații al Uniunii Europene, 2016

ISBN 978-92-79-62134-5 doi:10.2767/827590 (print)

ISBN 978-92-79-62144-4 doi:10.2767/27695 (PDF)

© Uniunea Europeană, 2016

Reproducerea textului este autorizată cu condiția menționării sursei.

CE ESTE FSE?

Fondul social european (FSE) este principalul instrument al Uniunii Europene pentru investiții în oameni. FSE a fost primul instrument de finanțare al UE creat prin Tratatul de la Roma și, de-a lungul ultimilor 60 de ani, a ajutat milioane de oameni să obțină locuri de muncă. De asemenea, FSE a ajutat la reintegrarea în societate a persoanelor defavorizate.

FSE abordează următoarele patru provocări majore:

- **Ocuparea forței de muncă:** FSE finanțează în toată Europa proiecte care vin în sprijinul persoanelor de toate vârstele și din toate mediile, astfel încât acestea să aibă o șansă mai bună de a-și găsi de lucru. Prioritățile evoluează pentru a oferi sprijinul potrivit atunci când este necesar. De exemplu, în urma crizei financiare din 2008, accentul s-a pus pe tineri.
- **Incluziune socială:** Îmbunătățirea vieții persoanelor sărace și a celor excluse din punct de vedere social este, de asemenea, esențială pentru misiunea FSE. Bani ajung la proiecte care ajută persoanele defavorizate să-și găsească locuri de muncă mai bine plătite, îmbunătățindu-le totodată accesul la serviciile vitale.
- **Educație:** educația adecvată este un element-cheie pentru găsirea locului de muncă potrivit sau pentru reîncadrarea în muncă. Programele de învățare pe tot parcursul vieții și de formare profesională susținute de FSE le oferă oamenilor oportunitatea de a-și îmbunătăți carierele și șansele de reușită în viață. Există beneficii și pentru copii, finanțarea fiind utilizată pentru prevenirea abandonului școlar.
- **Servicii publice:** serviciile publice mai eficiente vin în avantajul întreprinderilor și al oamenilor prin reducerea birocrăției și economisirea de timp. Investițiile FSE sunt utilizate pentru reformarea administrațiilor publice și a sistemului judiciar, făcându-le mai transparente și mai ușor accesibile pentru cetățeni și companii.

Proiectele FSE sprijină persoanele care altfel nu ar avea oportunitatea de a urma o formare, de a obține calificări și locuri de muncă bune. Datorită anvergurii și domeniului său de aplicare, fondul are o influență mare asupra pieței muncii și asupra societății în general. În unele țări, circa 90 % din cheltuielile efective pentru măsuri privind piața muncii provin din FSE. Fondul este unul dintre instrumentele pe care UE se bazează pentru a-și îndeplini obiectivele privind creșterea ocupării forței de muncă, reducerea sărăciei și îmbunătățirea reușitelor școlare la nivelul Uniunii.

CUM FUNCȚIONEAZĂ FSE?

Trei principii cheie – parteneriatul, gestionarea repartizată și cofinanțarea – ghidează FSE.

PARTENERIATUL

Instituțiile UE, administrațiile naționale, partenerii sociali, societatea civilă și marea varietate a organizațiilor locale care aplică în teren proiectele susținute de FSE conlucrează pentru îndeplinirea obiectivelor FSE. Datorită lucrului în parteneriat cu toate persoanele implicate în realizarea activităților susținute de FSE, finanțarea ajunge acolo unde este cu adevărat necesară la nivel local.

GESTIONAREA REPARTIZATĂ

UE, guvernele naționale și administrațiile regionale au o răspundere comună pentru planificarea și punerea în aplicare a activităților legate de finanțarea din FSE. Prin urmare, responsabilitatea pentru decizii și proprietatea asupra programelor este asumată la nivelul cel mai potrivit.

COFINANȚAREA

Banii acordați prin FSE provin de la UE, din fondurile publice naționale și din surse private. Contribuțiile UE variază între 50 % și 85 % din costurile totale ale proiectelor, deși acestea se pot ridica la 95 % în situații excepționale. Proportia finanțării din partea UE depinde de prosperitatea regiunii care primește sprijinul. Zonele mai sărace ale Europei primesc niveluri mai ridicate de asistență.

Un FSE mai eficient

Gestiunea fondului este simplificată încontinuu pentru reducerea poverii birocratice suportate de organizațiile care gestionează proiectele. Sistemul de rambursare se concentrează acum mai mult pe realizări și pe rezultate. Proiectele care aplică această abordare nu mai trebuie să răspundă pentru fiecare euro pe care îl cheltuiesc. În schimb, acestea pot calcula valoarea unei acțiuni pe baza unor criterii legate de diferite tipuri de costuri și realizări măsurabile – de exemplu, numărul de persoane care au absolvit cu succes cursuri de formare. Noul sistem, care este adoptat progresiv în prezent, este mai puțin predisus la erori.

Parteneriat

luarea deciziilor în comun



Gestionarea repartizată

Comisia Europeană

State membre



programare

convenirea priorităților, stabilirea
bugetelor, definirea acțiunilor
(ciclu de șapte ani)

monitorizarea punerii în aplicare

rambursarea cheltuielilor

răspundere pentru buget

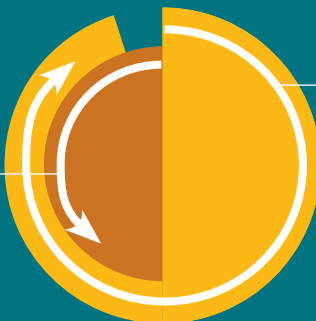
realizarea acțiunilor planificate

selectarea unor proiecte concrete

plăți către organizatorii proiectelor

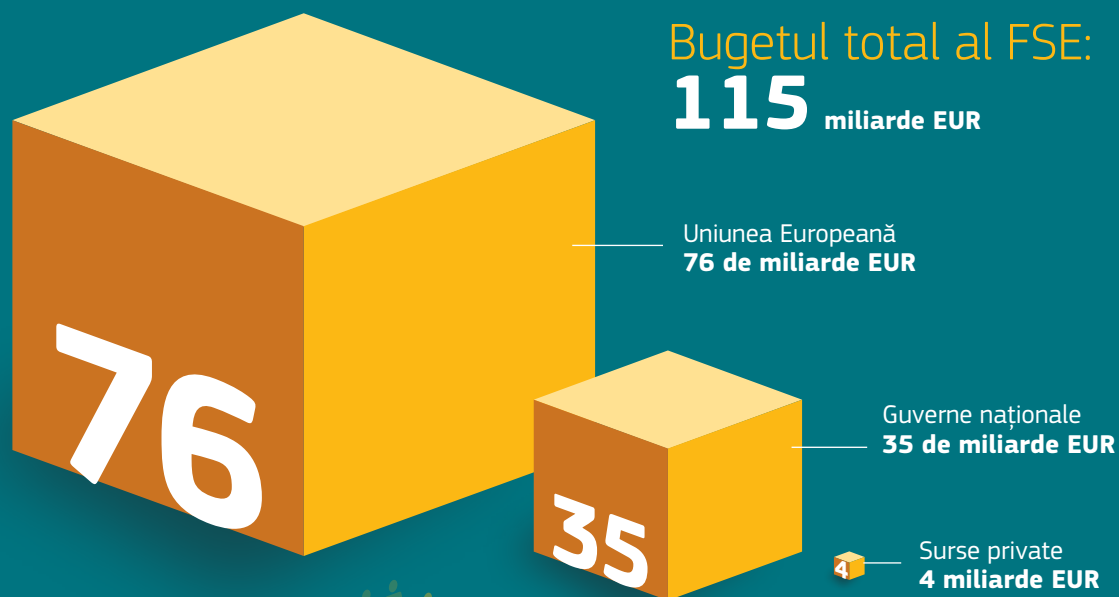
Cofinanțare

Cofinanțare națională
(+ contribuție privată
în unele cazuri)



Cota UE
50 % > 95 %

REZULTATELE OBTINUTE PÂNĂ ÎN PREZENT DIN PERIOADA DE FINANȚARE 2007-2013



51,3
milioane de **femei**

S-au înregistrat **aproape**

99

**de milioane de
participări** ⁽¹⁾ la activitățile
FSE, incluzând ⁽²⁾:

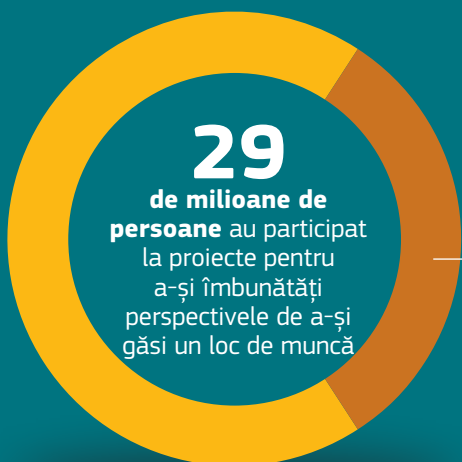
30
de milioane de
șomeri (inclusiv
9 milioane
de șomeri pe
termen lung)

30,1
milioane de **tineri**

6
milioane de
vârstnici

(1) O persoană poate participa la mai multe activități.

(2) Unele categorii se suprapun, de exemplu, tinerii pot fi și șomeri.



Aproximativ

9,2 milioane de persoane
au obținut un loc de muncă

Aproximativ

8,7 milioane
de persoane

au obținut calificări suplimentare datorită sprijinului
din partea FSE pentru educație și formare



FSE a ajutat...

470 000

de organizații, companii,
rețele și întreprinderi
nou-înființate



104 000

de companii să crească

la înființarea a

24 000

de noi întreprinderi

SPRIJINIREA OAMENILOR LA OBTINEREA UNUI LOC DE MUNCĂ

FSE finanțează proiecte în toată UE pentru ca un număr cât mai mare de oameni să obțină un loc de muncă. Printre activități se numără cele de formare, recalificare și orientare profesională.

Se acordă o atenție deosebită sprijinirii persoanelor care se confruntă cu cele mai mari dificultăți în a găsi de lucru, precum șomerii pe termen lung sau tinerii. Proiectele pot să includă formarea abilităților în combinație cu stagii. Multe inițiative le asigură oamenilor abilitățile de care au nevoie pentru a-și găsi un loc de muncă în sectoarele în creștere ale economiei. De asemenea, se oferă servicii de consiliere profesională, inclusiv ajutor la CV-uri, cereri și interviuri. Totodată, FSE oferă sprijin pentru activitățile de formare de bază, precum cursuri de limbă pentru noii migranți.

Europa are o populație în curs de îmbătrânire, ceea ce înseamnă că oamenii vor trebui să rămână mai mult timp în câmpul muncii. Proiectele FSE abordează acest aspect oferindu-le lucrătorilor vârstnici posibilitatea de recalificare. Sunt sprijinite și întreprinderile care oferă posturi cu fracțiune de normă, orare de lucru flexibile și spații de lucru adaptate. Astfel de opțiuni ajută o varietate de persoane să obțină un loc de muncă, inclusiv pe cele cu handicap și femeile care se întorc din concediul de maternitate.

Inițiativele finanțate prin FSE facilitează lansarea persoanelor în activități independente. Cursurile acoperă subiecte precum contabilitatea și dreptul muncii. Serviciile de consultanță ajută antreprenorii să creeze planuri de afaceri viabile. În plus, unele proiecte ale FSE oferă finanțare pentru întreprinderile nou-înființate. Companiile recent înființate care obțin cu greu finanțare de la creditorii tradiționali pot, de asemenea, să acceseze împrumuturi mici prin sisteme susținute de FSE.

ÎMBUNĂTĂȚIREA CAPACITĂȚII DE INSERȚIE PROFESIONALĂ A MILIOANE DE PERSOANE

În Spania, organizația Caritas a colaborat cu FSE pentru a ajuta peste un milion de persoane să-și îmbunătățească șansele de a găsi un loc de muncă. S-a oferit sprijin unei varietăți de persoane în diverse situații, precum cele de mai jos:

- În Granada, personalul proiectului a însoțit persoanele dornice de angajare la întâlnirile față în față cu potențialii angajatori. Această abordare de *match-making* personalizată a dus la acorduri specifice cu companii care le-au oferit participanților formare profesională continuă și alte forme de asistență în câmpul muncii.
- În Menorca s-au creat oportunități de angajare în sectorul reciclării. Printre participanți s-au numărat persoane excluse din punct de vedere social și persoane care întâmpină dificultăți în a se integra la locul de muncă. Acestea au beneficiat de formare practică și, totodată, de ajutor pentru a-și îmbunătăți abilitățile sociale și de comunicare.

►► <http://europa.eu/!Tg46uv>

AJUTOR PENTRU FEMEILE-ANTREPRENOR



Proiectul „The Initiative is a Woman” („Inițiativa este de genul feminin”) din Lubelskie, Polonia, a ajutat sute de femei-antreprenor să-și valorifice potențialul. Ateliere, consiliere personalizată și asistență de specialitate pentru elaborarea unor planuri de afaceri au fost puse la dispoziția unui număr de 340 de femei, dintre care 240 au mers mai departe pentru a-și înființa propriile afaceri. Fiecare candidată selectată a primit 3 000 EUR drept ajutor pentru faza de lansare.

Printre beneficiare s-au numărat cusătorese, cosmeticiene și avocate. S-au oferit servicii de îngrijire a copiilor pentru a face posibilă și participarea mamelor.

» <http://europa.eu/!fc99gm>

PROMOVAREA ȘOMERILOR PE TERMEN LUNG

În orașul austriac Graz, șase organizații care sprijină ocuparea forței de muncă s-au unit pentru a ajuta șomerii pe termen lung, precum și solicitanții de azil și imigranții. Inițial s-au oferit stagii unui număr de peste 60 de persoane în domenii diverse, precum tâmplăria și repararea bicicletelor. În cazul reușitei stagiilor, participanților li s-a oferit un loc de muncă pentru 12 luni, ceea ce i-a ajutat să-și întărească încrederea și să înțeleagă mai bine viața profesională. Responsabilii de caz au susținut fiecare individ la fiecare pas, pe măsură ce aceștia realizau adaptările sociale și mentale necesare pentru a prospera într-un mediu de lucru.

» <http://europa.eu/!KY39dB>

În perioada 2007-2013, peste
9 milioane de persoane și-au
găsit un loc de muncă după ce au
finalizat proiectul sprijinit de FSE.

OFERIREA UNEI EDUCAȚII MAI BUNE

Programele susținute de FSE le oferă oportunități de învățare europenilor de toate vârstele – și ajută la îmbunătățirea sistemelor educaționale.

Tinerii trebuie să-și finalizeze studiile și să obțină calificările necesare dacă doresc să obțină locuri de muncă bune. Printre acțiunile susținute de FSE se numără eforturile de reducere a ratelor abandonului școlar. Cursurile de formare le oferă o a doua șansă tinerilor care au părăsit prea devreme sistemul de învățământ.

De asemenea, proiectele FSE sprijină doctoranzii în cadrul studiilor lor. Investițiile ca acestea sunt esențiale pentru perspectivele de carieră ale unei persoane, precum și pentru economia Europei.

Pentru a aduce îmbunătățiri sistemelor educaționale, FSE finanțează o serie amplă de inițiative, printre care:

- cursuri de formare pentru profesori și tinerii lucrători;
- dezvoltarea de noi strategii educaționale și practici de gestionare;
- noi sisteme IT pentru școli, colegii și administrații educaționale.

Deosebit de important este faptul că FSE reunește mediul educațional și cel profesional. Învățarea reciprocă, precum și informațiile provenite din evaluările de specialitate le permit instituțiilor de învățământ să-și revizuiască programele de calificare pentru a corespunde necesităților economiei. Crearea unor legături mai strânse cu întreprinderile deschide noi oportunități de stagii pentru participanții la proiecte.

Economia evoluează în permanență, ceea ce înseamnă că lucrătorii trebuie să se adapteze pentru a rămâne în câmpul muncii. Proiectele FSE investesc în programe de formare și de învățare pe tot parcursul vieții pentru a ajuta persoanele de toate vârstele să-și mențină abilitățile și cunoștințele la zi. Se pune accent pe dezvoltarea abilităților transferabile, precum limbile și cunoștințele în domeniul informaticii.

SUSȚINEREA ȘCOLARIZĂRII DE LUNGĂ DURATĂ A COPIILOR

Regiunea Apulia din Italia a luat măsuri pentru reducerea ratelor abandonului școlar care erau, de multă vreme, printre cele mai ridicate din Italia. Proiectul „Diritti a scuola” s-a concentrat pe intervenția timpurie, vizând elevii din învățământul primar și tinerii aflați în curs de finalizare a primilor doi ani de educație secundară.

Principalele activități ale proiectului au vizat îmbunătățirea studiului limbilor și al științei în școlile primare și dezvoltarea predării limbii italiene și a matematicii la nivel secundar. De asemenea, s-au oferit servicii de consiliere, orientare profesională și mediere pentru elevii și familii. S-au făcut eforturi suplimentare pentru a furniza aceste servicii elevilor mai săraci și celor din familii de migranți. Proiectul deja contribuie la schimbare în Apulia, unde rata abandonului școlar a scăzut de la 30,3 % în 2004 la 19,5 % în 2011.

►► <http://europa.eu/!Hd93HM>

ȘCOLILE DIN GRECIA TREC LA UTILIZAREA MIJLOACELOR DIGITALE

Școlile din Grecia au cunoscut o transformare digitală datorită finanțării din partea FSE. Școlile din învățământul primar și din cel secundar au fost dotate cu aplicații interactive de învățare, care pot fi utilizate de către profesori, elevi și comunitatea educațională mai largă.

Un site web oferă manuale digitale, înregistrări video și instrumente pentru realizarea de experimente. În plus, proiectul a creat un serviciu online centralizat pentru strângerea, organizarea, căutarea și distribuirea conținutului digital pentru educația școlară. Aproximativ 50 000 de utilizatori vizitează site-ul în fiecare lună.

▶ <http://europa.eu/rB63rX>

MODERNIZAREA SISTEMULUI

Un sistem IT ultramodern revoluționează modul de procesare și de evaluare a tezelor de doctorat și a publicațiilor universitare în cele 104 universități din România. Sistemul a automatizat mai multe sarcini administrative și a permis digitizarea formularelor pe hârtie.



Noua platformă include un sistem de gestionare a bazelor de date, un modul pentru indexare și căutare și un portal pentru comunicări și publicații. De asemenea, există o aplicație electronică ce poate detecta plagiatul în lucrările de doctorat.

Schimbările au îmbunătățit fluxurile de lucru și au aliniat sistemul de învățământ al țării la standardele europene.

▶ <http://europa.eu/th76uC>

25,9 milioane de persoane au participat la programe de educație și formare între 2007 și 2013, inclusiv **10,3 milioane de tineri** (în vârstă de 15-24 de ani).

UN ÎNCEPUT CU DREPTUL ÎN VIAȚĂ PENTRU TINERI

Șomajul în rândul tinerilor este foarte ridicat în multe țări ale UE. Aceasta este o situație pe care UE și țările sale membre sunt hotărâte să o abordeze. FSE are de jucat un rol-cheie aici, deoarece este principalul instrument al UE pentru pregătirea tinerilor pentru viața profesională.

Proiectele susținute de fond le oferă tinerilor formarea, abilitățile și încrederea de care au nevoie pentru a face primul pas pe scara carierei. Se oferă ucenicii, stagii și practică profesională. Târgurile locurilor de muncă susținute de FSE pun tinerii în contact cu întreprinderile și cu angajatori potențiali. De asemenea, tinerii au șansa de a face cunoștință cu viața profesională dintr-o altă țară prin intermediul unor programe de schimb sprijinite de FSE.

FSE contribuie la asigurarea continuității între școală și lucru. Proiectele fac învățarea mai relevantă pentru necesitățile întreprinderilor implicând angajatorii în elaborarea cursurilor. De asemenea, cu finanțarea din FSE se plătesc cursuri care le oferă tinerilor șansa de a începe o afacere. Unele oferă chiar granturi pentru demararea unei companii.

Un plus de ajutor pentru accesul tinerilor la piața muncii

Guvernele UE au stabilit Garanția pentru tineret pentru a-i ajuta pe tinerii cu vârsta sub 25 de ani care nu sunt încadrați profesional și nu urmează niciun program educațional sau de formare. Sistemul garantează o ofertă de angajare de bună calitate, opțiunea continuării studiilor, un contract de ucenicie sau un stagiu în termen de patru luni de la pierderea locului de muncă sau de la părăsirea școlii. FSE și Inițiativa privind ocuparea forței de muncă în rândul tinerilor (YEI) sprijină acest sistem în regiunile cele mai afectate de șomajul în rândul tinerilor. Până acum, aceste acțiuni au ajutat deja peste 1,4 milioane de tineri.

PROMOVAREA CREĂRII DE LOCURI DE MUNCĂ ÎN SLOVACIA

În Slovacia, peste 12 000 de persoane și-au asigurat un loc de muncă datorită unui program susținut de FSE care le-a oferit organizațiilor din sectorul privat sprijin financiar pentru crearea de locuri de muncă.

În majoritatea cazurilor, inițiativa „Promoting Job Creation” („Promovarea creării de locuri de muncă”) a oferit o contribuție de 95 % la costul implicat de angajarea unei persoane pentru un an – cu condiția ca angajarea să poată continua timp de încă șase luni. Au fost disponibile locuri de muncă la nivelul întregii economii, inclusiv în transporturi, servicii și administrație. Aproximativ 60 % din noile locuri de muncă au fost oferite tinerilor cu vârsta sub 24 de ani.

► <http://europa.eu/!MG43MY>

SISTEMUL DANEZ SE DOVEDEȘTE A FI UN SUCCES

În Danemarca, tinerilor șomeri fără nicio calificare educațională li s-au oferit o serie de servicii profesionale pentru a-și îmbunătăți șansele de a obține un loc de muncă. Personalul centrului pentru ocuparea forței de muncă a recomandat aproximativ 1 400 de tineri în vârstă de 15-30 de ani pentru proiectul „Youth Initiative North Denmark” („Inițiativa pentru tinerii din nordul Danemarcei”). Sprijinul oferit prin intermediul proiectului a cuprins orientări pentru găsirea unui loc de muncă, mentorat și stagii. Formarea profesională a cuprins aspecte esențiale, precum limba daneză, matematica și studiile sociale. Echipa proiectului a oferit lecții referitoare la deprinderile de viață în domenii precum comunicarea personală și finanțele. Aproximativ 68 % din grupul-țintă au continuat cu reînceperea educației sau cu găsirea unui loc de muncă. Restul au beneficiat de alte oportunități, cum ar fi lucrul la proiecte municipale.

» <http://europa.eu/WV96tm>

FORMARE PROFESIONALĂ PENTRU TINERII SPANIOLI

În Bilbao, Spania, peste 2 000 de tineri șomeri pe termen lung au avut șansa de a urma cursuri de formare profesională prin intermediul proiectului Sendotu-Peñascal. Au fost disponibile o varietate de profesii în domenii precum prelucrarea metalelor, tâmplărie, construcții și gătit, prin care participanții și-au putut dezvolta abilitățile tehnice. Atelierele au găzduit formarea inițială, pe măsură ce fiecare persoană a realizat progrese pe baza unui plan de dezvoltare personalizată. Tinerilor li s-au oferit apoi stagii în întreprinderile locale sau în companiile de integrare proprii proiectului.



» <http://europa.eu/Gw69xH>

Între 2007 și 2013, **7,3 milioane de tineri** au participat la inițiative susținute de FSE pentru a îmbunătăți accesul acestora la locuri de muncă. Aproape **1,6 milioane** au obținut locuri de muncă într-o perioadă de trei luni până la doi ani după participarea la astfel de intervenții ale FSE.

UN LOC PENTRU TOȚI

Inițiativele sprijinite de FSE ajută persoanele defavorizate să își găsească locuri de muncă și să iasă din sărăcie. Proiectele se axează pe ajutarea grupurilor marginalizate, precum migranții, minoritățile etnice și cele cu venituri mici.

În multe cazuri, este vorba despre a-i face pe oameni „gata de muncă”. Proiectele pot oferi consiliere individuală pentru a identifica abilitățile, motivația și nevoile oamenilor, apoi pachetul de formare relevant poate fi pus în aplicare. Acesta poate include stagii supravegheate și ajutor la depunerea candidaturii pentru locuri de muncă. Atunci când oamenii își găsesc un loc de muncă, echipele proiectelor continuă adesea să le ofere sprijin, în colaborare cu angajatorul.

Obiectivul principal al întreprinderilor sociale este mai degrabă ajutarea comunității decât obținerea unui profit. FSE sprijină astfel de organizații, deoarece acestea le oferă oamenilor o șansă de a munci într-un mediu susținut, în funcție de abilitățile lor. Resursele fondului pot fi utilizate pentru dotarea persoanelor marginalizate cu abilitățile și cu echipamentele de care au nevoie pentru derularea proiectelor proprii comunități.

De asemenea, inițiativele sprijinite de FSE ajută persoanele cele mai vulnerabile abordând probleme precum drogurile și abuzul de alcool, lipsa locuințelor și datoriile.

Grupurile izolate, precum romii, primesc și ele sprijin în vederea asigurării accesului acestora la servicii esențiale – precum sănătatea și educația – pe care majoritatea europenilor le consideră normale.

LOCURI DE MUNCĂ PENTRU PERSOANELE VULNERABILE

O întreprindere socială din Slovenia a oferit locuri de muncă persoanelor excluse din punct de vedere social și a ajutat mediul. „The Work Factory” („Fabrica de lucru”) a colectat și a sortat îmbrăcăminte second-hand înainte de a o repara și moderniza pentru revânzare. Tineri defavorizați, persoane fără nicio calificare formală și șomeri pe termen lung, cu toții au făcut parte din echipa fabricii. Proiectul le-a oferit participanților o experiență de lucru foarte necesară, precum și oportunitatea de a forma noi prietenii. Îmbrăcămintea a fost vândută în magazinul proiectului din Ljubljana și în alte puncte de desfacere din țară.



►► <http://europa.eu/wN94HP>

CAFENEUA COMBATE IZOLAREA

O cafenea de formare a fost deschisă în orașul Slaný din Republica Cehă pentru a ajuta persoanele cu handicap mental să simtă gustul vieții profesionale. 28 de persoane cu handicapuri ușoare până la moderate au putut să lucreze ca barmani și chelneri. Asistenții au ajutat personalul cafenelei care a lucrat cu fracțiune de normă, patru ore pe zi. De asemenea, un psiholog a fost disponibil pentru a oferi sprijin.

Fiecare participant a avut nevoie de o perioadă diferită de adaptare la viața profesională, dar toți au stăpânit rapid sarcinile din cadrul cafenelei și au devenit experți în comunicarea cu clienții. Când cafeneaua și-a închis ușile după doi ani, echipa proiectului a reușit să găsească noi locuri de muncă pentru aproape toți participanții.

▶▶ <http://europa.eu/!UF76dk>

LUCRUL CU COPIII ROMI

FSE a sprijinit un proiect în Ungaria, care a oferit o școlarizare adecvată copiilor romi și altor tineri defavorizați. Inițiativa „Tanodas” s-a axat pe abordarea ratelor abandonului școlar și pe oferirea unor șanse egale copiilor romi atât din învățământul primar, cât și din cel secundar. Proiectul a oferit servicii de mentorat și a realizat planuri de dezvoltare individuală adaptate necesităților fiecărui copil. În unele cazuri, „Tanodas” le-a oferit școlilor echipamente suplimentare pentru educația copiilor.

▶▶ <http://europa.eu/!wN89RY>

Între 2007 și 2013, proiectele FSE au ajutat **5,1 milioane de migranți, 3,9 milioane de persoane din grupuri etnice minoritare și 5,3 milioane de persoane cu handicap.**

SERVICII PUBLICE MAI BUNE

Resursele FSE sunt mobilizate în prezent pentru a ajuta organizațiile sectorului public să lucreze mai eficient, să reducă birocrăția și să aducă serviciile mai aproape de public. Proiectele din acest domeniu colaborează cu guvernele naționale, organismele regionale și consiliile locale.

Investițiile FSE dotează administrațiile publice cu noi sisteme de gestionare care contribuie la îmbunătățirea controalelor financiare; serviciile de e-guvernare sunt în curs de introducere, astfel încât sectorul public să poată profita la maximum de revoluția TIC; în plus, programele de formare mențin abilitățile funcționarilor publici la zi. Totodată se pune accent și pe sprijinirea consolidării organismelor publice care deservește cele mai sărace regiuni ale Europei.

Transformarea sectorului public într-unul mai favorabil afacerilor poate ajuta economia și crea locuri de muncă. Polonia a utilizat finanțarea din FSE pentru a simplifica 92 de acte juridice. Aceasta a introdus moduri de măsurare a costurilor administrative și de îmbunătățire a proceselor de evaluare. Schimbările au dus la o reducere cu 16 % a birocrăției. 16 000 de funcționari civili au fost formați pentru a avea o abordare mai favorabilă afacerilor. Acest fapt ajută la accelerarea procesului de înregistrare a întreprinderilor.

Portugalia a utilizat sprijinul din partea FSE pentru consolidarea rolului partenerilor sociali. Un proiect a extins Confederația Industriei Portugheze. Inițiativa le-a oferit membrilor confederației o voce mai puternică – și un rol mai influent în țară și în străinătate.

De asemenea, consultările publice le oferă oamenilor un cuvânt mai greu de spus în legătură cu modul în care sunt conduse serviciile publice. FSE sprijină proiecte în acest domeniu.

SERVICII MAI BUNE PENTRU PERSOANELE DEFAVORIZATE

Organismele publice federale din Belgia angajează persoane care s-au confruntat personal cu sărăcia, cu scopul de a face serviciile mai receptive la persoanele cele mai defavorizate din societate.

Proiectul „Experts by Experience” („Experți prin experiență”) vizează îmbunătățirea modului de abordare a săracilor atunci când aceștia solicită sprijin. Pe lângă ghidarea utilizatorilor serviciului prin „sistem”, cei 28 de experți contribuie la dezvoltarea de noi oferte care răspund nevoilor și așteptărilor persoanelor vulnerabile. Datorită FSE, au fost numiți patru coordonatori pentru dezvoltarea proiectului, organizarea activităților acestuia și supravegherea lucrului experților.

► <http://europa.eu/!kN66hX>

MAI APROAPE DE CETĂȚEAN

Municipiul Alytus din partea de sud a Lituaniei a realizat o revizuire majoră a practicilor sale de lucru. Un proces riguros de autoevaluare a identificat zonele în care sunt necesare îmbunătățiri, consolidând totodată bunele practici. Un grup de lucru și evaluatori externi au identificat 25 de „soluții de moment” și 25 de îmbunătățiri la scară largă pentru operațiunile municipalității – incluzând introducerea unui serviciu cu ghișeu unic.

Datorită schimbărilor, cetățenii pot acum să acceseze informații, să obțină formulare de cerere și să facă reclamații într-un singur loc. De asemenea, s-a introdus un nou sistem IT care îi permite municipalității să economisească atât timp, cât și bani.

▶▶ <http://europa.eu/vT73qD>

AJUTOR PENTRU STABILIREA MIGRANȚILOR

Comunitățile de migranți din Portugalia pot avea acces la o varietate de servicii vitale într-un singur loc, datorită unui proiect sprijinit de FSE. Centrele naționale de sprijin pentru migrație (CNSM) au fost înființate în 2004 și oferă o abordare de tip „ghișeu unic” pentru a ajuta migranții în legătură cu aspecte precum statutul juridic, perspectivele de angajare, oportunitățile educaționale și reîntregirea familiei.

De asemenea, CNSM administrează o linie de asistență telefonică SOS, prin care migranții pot solicita asistență în 13 limbi. În plus, un serviciu suplimentar de traducere oferă sprijin de bază în până la 60 de limbi. Mai mult, mediatorii interculturali ai CNSM oferă o legătură între migranți, serviciile publice și societatea civilă.



Centrele gestionează aproximativ 360 000 de solicitări în fiecare an. În general, utilizatorii provin din Brazilia, Capul Verde, Guineea-Bissau, Angola și Ucraina.

▶▶ <http://europa.eu/!Dr49KV>

Peste 157 000 de angajați ai serviciilor publice din Cipru, Grecia, Ungaria, Malta și România au câștigat recent noi calificări prin programe de formare sprijinite de FSE.



CE ESTE NOU ÎN PERIOADA 2014-2020?

UE a consolidat FSE pentru perioada 2014-2020. Aceasta va oferi sprijin și mai bine direcționat pentru crearea de locuri de muncă, creștere economică și incluziune socială:

- FSE furnizează 125 de miliarde EUR între 2014 și 2020 pentru îmbunătățirea vieții persoanelor.
- Cel puțin 20 % din bugetul FSE trebuie să fie utilizat pentru a ajuta persoanele marginalizate social să își găsească un loc de muncă și să scape de sărăcie.
- Atât promovarea egalității între bărbați și femei, cât și combaterea discriminării constituie o prioritate a tuturor activităților sprijinite de FSE.
- Un ajutor suplimentar pentru combaterea șomajului în rândul tinerilor este oferit prin Inițiativa privind ocuparea forței de muncă în rândul tinerilor și prin Garanția pentru tineret (a se vedea capitolul 4).
- Fondul continuă să încurajeze inovația socială, care oferă noi moduri de a răspunde nevoilor sociale, educaționale și de ocupare a forței de muncă.
- Întreprinderile sociale, care vând bunuri și servicii la fel ca orice alte întreprinderi, dar care își utilizează profiturile pentru ajutarea comunității locale, beneficiază de mai mult sprijin.
- Stimularea unei cooperări sporite între UE, organismele publice, partenerii sociali și organizațiile societății civile la nivel național, regional și local constituie, de asemenea, o prioritate ridicată.

Eforturile vor continua să simplifice gestionarea proiectelor FSE, astfel încât să se poată pune un accent mai mare pe rezultate. Sarcinile administrative vor fi facilitate pentru cei care primesc banii. De asemenea, FSE completează planul de investiții actual al UE, care sprijină crearea de locuri de muncă și vizează readucerea economiei pe calea creșterii.



REALIZĂRI PRECONIZATE ÎNTRE 2014 ȘI 2020

Printre obiectivele generale pentru perioada 2014-2020 se numără ³:

- ajutarea a peste **7,4 milioane** de șomeri la găsirea unui loc de muncă, plus alte **2,2 milioane** de persoane la șase luni de la finalizarea unui proiect al FSE; și
- dotarea a peste **8,9 milioane** de persoane cu noi calificări.

FSE este destinat să ajute cel puțin:

- **9,9 milioane** de persoane cu un nivel de educație scăzut;
- **7,5 milioane** de persoane defavorizate;
- **6,2 milioane** de tineri; și
- **7,2 milioane** de persoane angajate, inclusiv lucrătorii care desfășoară activități independente și personalul care lucrează în organizații precum școlile și serviciile publice de ocupare a forței de muncă.

Aflați mai multe despre FSE:

▶ www.ec.europa.eu/esf

3. *Sursa:* Analiza rezultatului negocierilor privind acordurile de parteneriat și programele operaționale ale FSE pentru perioada de programare 2014-2020, Raport final: analiza UE28 de către Fondazione G. Brodolini cu sprijinul CEPS și COWI.

CUM VĂ PUTEȚI PROCURA PUBLICAȚIILE UNIUNII EUROPENE?

Publicații gratuite:

- un singur exemplar:
pe site-ul EU Bookshop (<http://bookshop.europa.eu>);
- mai multe exemplare/postere/hărți:
de la reprezentanțele Uniunii Europene (http://ec.europa.eu/represent_ro.htm),
de la delegațiile din țările care nu sunt membre ale UE
(http://eeas.europa.eu/delegations/index_ro.htm)
sau contactând rețeaua Europe Direct (http://europa.eu/europedirect/index_ro.htm)
la numărul 00 800 6 7 8 9 10 11 (gratuit în toată UE) (*).

(* Informațiile primite sunt gratuite, la fel ca și cea mai mare parte a apelurilor telefonice (unii operatori și unele cabine telefonice și hoteluri taxează totuși aceste apeluri).

Publicații contra cost:

- pe site-ul EU Bookshop (<http://bookshop.europa.eu>).

Această broșură descrie modul în care Fondul social european (FSE) sprijină persoanele care altfel nu ar avea oportunitatea de a urma cursuri de formare și de a obține calificări și locuri de muncă bune. Datorită anvergurii și domeniului său de aplicare, fondul are o influență mare asupra pieței muncii și asupra societății în general. În unele țări, circa 90 % din cheltuielile efective pentru măsuri privind piața muncii provin din FSE. Fondul este principalul instrument al UE pentru îndeplinirea obiectivelor privind creșterea ocupării forței de muncă, reducerea sărăciei și îmbunătățirea reușitelor școlare la nivelul Uniunii.

Publicația explică modul de funcționare a FSE, prezintă rezultatele obținute până în prezent din perioada de finanțare 2007-2013 și oferă câteva exemple autentice ale modului în care fondul a ajutat o parte dintre milioanele de oameni pe care îi sprijină în fiecare an.

www.ec.europa.eu/esf

Puteți descărca publicațiile noastre sau vă puteți abona gratuit la adresa:

<http://ec.europa.eu/social/main.jsp?catId=93&langId=ro>

Dacă doriți să aflați periodic noutăți despre Direcția Generală Ocuparea Forței de Muncă, Afaceri Sociale și Incluziune, abonați-vă la buletinul de informare gratuit Europa socială la adresa:

<http://ec.europa.eu/social/main.jsp?catId=371&langId=ro>



<https://www.facebook.com/socialeurope>



https://twitter.com/EU_Social

