

SOMMARJU

ta' Pagamenti bażati fuq Riżultati għal Manwal ta' Gwida dwar il-Bijodiversità

Ippjanar u implimentar ta' skemi tal-
agriambjent bażati fuq riżultati 2014-2020.



Immexxija minn:



B'appoġġ minn:



Jaroslav Pražan
Natacha Yellachich
Tim Hudson

Iffinanzjat minn:



Ċaħda tar-responsabilità L-argumenti spjegati f'dan ir-rapport huma biss daww tal-awturi, u ma jirriflettux l-fehma ta' xi parti oħra.

Ir-rapport għandu jiġi kwotat kif ġej: Keenleyside C, Radley G, Tucker G, Underwood E, Hart K, Allen B u Menadue H (2014) Sommarju ta' Pagamenti bażati fuq Riżultati għal Manwal ta' Gwida dwar il-Bijodiversità: ippjanar u implimentar ta' skemi agriambjentali bażati fuq riżultati 2014-20 (Summary of Results-based Payments for Biodiversity Guidance Handbook: designing and implementing results-based agri-environment schemes 2014-20). Ippreparat għall-Kummissjoni Ewropea, DG tal-Ambjent, Nru tal-Kuntratt ENV B.2/ETU/2013/0046, Istitut għal Politika Ambjentali, Londra

Awtur Korrispondenti: Clunie Keenleyside (ckeenleyside@ieep.eu)

Rikonoxximenti: nirringrazzjaw lill-persuni li ġejjin għall-parir, ideat u kontribuzzjonijiet prattiċi għall-Manwal ta' Gwida: Peter Carey, Stephen Chaplin, Irina Herzon, Tim Hudson, Rainer Oppermann, Xavier Poux, Jaroslav Pražan, Wolfgang Suske and Francesco Vanni.

L-Istitut dwar Politika Ambjentali Ewropea (Institute for European Environmental Policy, IEEP) huwa istitut indipendenti li ma jagħmilx qliegħ. IEEP tagħmel xogħol għal sponsors barranin fuq firxa ta' partijiet ta' policy kif ukoll tinvolvi ruħha fil-programmi ta' riċerka tagħna. Għal aktar tagħrif dwar l-IEEP, ara s-sit elettroniku tagħna f'www.ieep.eu jew ikkuntattja lil kwalunkwe membru tal-persunel.

Uffiċċju f'Londra

11. Belgrave Road,
IEEP Offices, Floor 3
Londra, SW1V 1RB
Tel: +44 (0) 20 7799 2244
Faks: +44 (0) 20 7799 2600

Uffiċċju fi Brussell

Quai au Foin, 55
Hooikaai 55
B- 1000 Brussell
Tel: +32 (0) 2738 7482
Faks: +32 (0) 2732 4004

Stampa tal-kopertina: Baħrija ta' sitt dbabar tat-tip Burnet (*Zygaena filipendulae*) fuq *Scabious* fi Skema ta' Merġat ta' Fjoratura Franċiża, Tim Hudson ©

1 Daħla għall-Manwal ta' Gwida

Il-Manwal ta' Gwida u s-supplimenti li jakkumpanjawh huma parti minn pakkett ta' materjal ippjanat biex issostnu l-iżvilupp ta' skemi ta' pagamenti agriambjentali bażati fuq riżultati madwar l-UE. Dan id-dokument huwa gabra fil-qosor tal-elementi ewlenien tal-Manwal ta' Gwida.

X'inhuma l-pagamenti bażati fuq riżultati għal bijodiversità?

Hemm distinzjoni ċara bejn skemi agriambjentali għal art agrikola fejn:

- il-pagament hu marbut mal-kisba ta' *riżultat ambjentali definit* u l-bidwi jew l-manigier tal-art hu permess il-flessibilità li jagħzel l-aktar ġestjoni xierqa sabiex jikseb ir-riżultat – dawn huma **skemi ta' pagament bażati fuq riżultati**.
- il-pagament jirrelata ma' *rekwiżiti ta' ġestjoni agrikola definiti* li jridu jsiru mill-bidwi jew manigier tal-art – dawn huma **skemi ta' pagament bażati fuq ġestjoni**.

Huma ħafna t-tipi differenti ta' skemi ta' pagament bażati fuq riżultati għal art agrikola li ġew implimentati fl-Ewropa. Ħafna minn dawn kienu sostnuti mill-Fond Agrikolu Ewropew għall-Iżvilupp Rurali (European Agricultural Fund for Rural Development, EAFRD), jew minn fondi pubbliċi oħra.

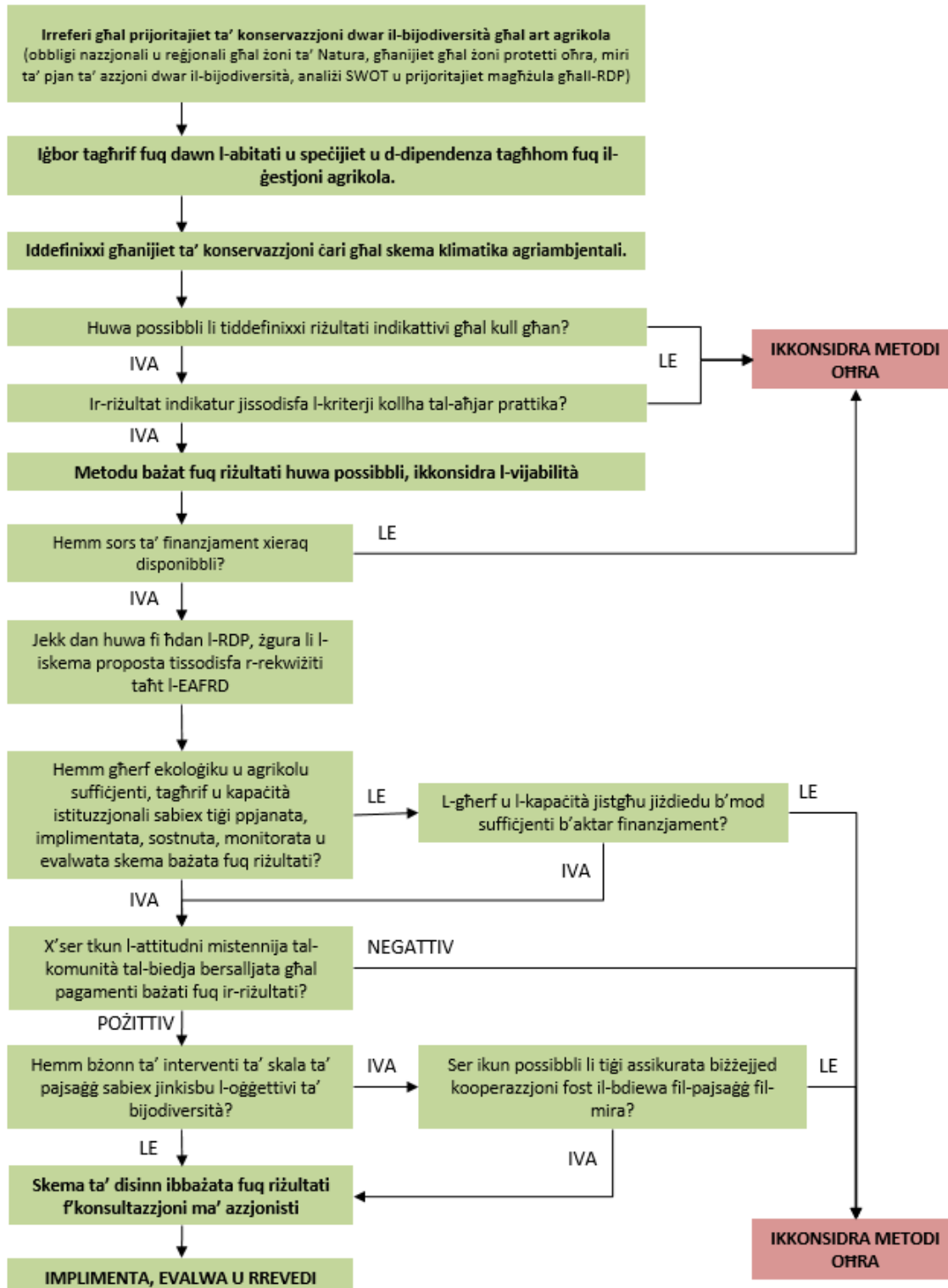
Għal min hu dan il-Manwal?

Il-Manwal ta' Gwida ser ikun utli għal kull persuna li hi interessata li tiżviluppa u timplimenta skema ta' pagament bażata fuq riżultati għal bijodiversità f'art agrikola u partikolarment għal awtoritajiet pubbliċi li jimplimentaw Programmi ta' Żvilupp Rurali (Rural Development Programmes, RDPs)

Matul il-Manwal ta' Gwida hemm:

- eżempji ta' prattiċi tajbin;
- referenzi dettaljati għal-legiżlazzjoni u dokumenti gwida tal-Politika Agrikola Komuni (Common Agricultural Policy, CAP)
- rakkomandazzjonijiet ewlenien; u
- links għal informazzjoni aktar dettaljata dwar skemi ta' pagament bażati fuq riżultati fuq is-sit elettroniku [tal-Kummissjoni Ewropea](#).

Deċiżjonijiet meħtieġa sabiex tiġi stabbilita skema ta' pagament bażata fuq riżultati għal bijodiversità



2 Tfittxija tal-għażliet: għaliex għandek tikkonsidra metodu bażat fuq riżultati?

Skema bażata fuq riżultati ppjanata tajjeb tista' toffri diversi vantaġġi kemm għall-bidwi u l-awtorità li tiġġestixxi, meta mqabbla ma skemi bażati fuq ġestjoni b'għanijiet simili. Per eżempju:

- hemm rabta aktar ċara bejn pagamenti u l-kisba ta' bijodiversità;
- il-kuntratti mal-bdiewa sempliċiment jispeċifikaw ir-riżultati meħtieġa, iktar milli jiddefinixxu fid-dettall il-prattiċi tal-biedja li għandhom jitwettqu;
- il-'produzzjoni' ta' bijodiversità ssir parti integrali tas-sistema tal-biedja;
- il-bdiewa jistgħu jużaw il-ħiliet tal-biedja, ġudizzju professjonali u l-għerf lokali, iktar milli jsegwu l-istruzzjonijiet;
- il-bdiewa jkunu 'sidien' tar-riżultati ta' bijodiversità, u dan jista' jwassal għal rikonoxximent pubbliku aħjar tar-rwol tal-bdiewa fis-sostenn tal-bijodiversità.
- skemi bażati fuq riżultati jistgħu faċilment jissodisfaw ir-rekwiżiti tal-UE dwar verifikazzjoni ta' pagamenti klimatiċi agriambjentali fl-2014-20; u
- huma aktar faċli li jkunu fil-mira għax il-bdiewa jagħzlu biss l-art fejn ir-riżultati ta' bijodiversità jistgħu jinkisbu.

Pagament bażat fuq riżultati mhux adattat fejn:

- mhux possibbli li tippjana indikaturi afidabbli ta' riżultati ta' bijodiversità u metodi tal-kejl tagħhom fuq art agrikola.
- l-Awtorità ta' Ġestjoni m'għandhiex aċċess għall-informazzjoni ambjentali u l-għerf meħtieġ għal skema bażata fuq riżultati; jew
- il-komunità tal-bdiewa mhix lesta taċetta metodu bażat fuq riżultati.

3 Għanijiet ta' bijodiversità

Pagamenti bażati fuq riżultati għandhom għan ta' bijodiversità definit b'mod ċar għax il-bidwi jiġi mħallas għal riżultati li huma direttament marbuta mal-għan.

Informazzjoni meħtieġa

Skemi bażati fuq riżultati għal bijodiversità jeħtieġu abitat tajjeb u tagħrif dwar speċijiet u għerf speċjalista biex jinterprethom.

Huwa importanti li tkun kapaci tifhem:

- l-effett ta' prattiċi tal-imgħoddi u attwali fuq il-valur ta' bijodiversità;
- fejn l-intensifikazzjoni jew t-telqa thedded art agrikola b'valur ta' konservazzjoni għolja;
- liema abitati u speċi huma fl-akbar riskju u l-ekonomiji tas-sistemi ta' biedja li jsostnuhom; u
- fatturi barranin li jistgħu jaffettwaw ir-riżultati (eż. telf ta' għasafar emigratorji x'imkien ieħor).

X'infissru b'għanijiet ċari ta' bijodiversità

L-għanijiet ta' bijodiversità ta' skemi bażati fuq riżultati jistgħu jkunu ffokati fuq abitati, pajsagġi jew speċi ta' valur ta' konservazzjoni għolja, speċjalment dawk li huma fl-oġġla riskju. Ġeneralment l-ewwel prijorità ser tkun li jiġi indirizzati l-ħtiġijiet ta' abitati u speċi ta' Natura 2000 li jiddependu fuq art agrikola, kemm go siti ta' Natura 2000 u anke dawk aktar mifruxa. [Il-Gwida dwar il-Biedja għal Natura 2000](#) tal-Kummissjoni Ewropea tiddeskrivi dawn l-abitati agrikoli u l-ispeċi ewlenien.

Fejn abitati agrikoli u pajsagġi ewlenien huma f'riskju u jeħtieġu *prattiċi ta' biedja eżistenti sabiex jibqgħu jiġu mantenuti*, huwa importanti li wieħed ikun ċar dwar il-benefiċċji ambjentali ta' dawn il-prattiċi u r-riskju tagħhom jekk ma jibqgħux għadejjin fin-nuqqas ta' appoġġ agriambjentali.

Skemi bażati fuq riżultati x'aktarx li ma jkunux adattati biex jinkiseb ir-riżultat mixtieq jekk ser jieħdu ħafna żmien, peress li huma f'tit il-bdiewa li jkunu lesti joqgħodu jistennew żmien twil biex jitħallsu.

4 L-għażla u l-kejl ta' indikaturi tar-riżultati

Pagamenti bażati fuq riżultati jeħtiegu mod afidabbli li jiddefinixxu u jkejlu s-suċċess fuq skala ta' farm jew pajsagġ. Anke l-aktar oġġettiv speċifiku ta' konservazzjoni ta' bijodiversità huwa ġeneralment kumpless wisq għal dan il-għan u minflok jintużaw riżultati indikaturi.

Għaliex huma importanti r-riżultati indikaturi?

Il-pagament lill-bidwi huwa bażat fuq riżultati indikaturi, li huma prokura għall-għan ta' bijodiversità.

L-għażla ta' indikaturi effettivi

Is-suċċess ta' skemi bażati fuq riżultati jiddependi fuq indikaturi magħżula tajjeb li huma:

- rappreżentattivi tal-abitat jew speċi fil-mira;
- preżenti b'mod konsistenti fl-abitati ta' art agrikola fil-mira fiż-żona;
- identifikati faċilment minn bdiewa u minn rappreżentanti tal-aġenzija tal-pagamenti;
- imkejla b'metodoloġija sempliċi;
- sensittivi għal bidliet fil-ġestjoni agrikola imma minkejja dan stabbli maż-żmien;
- mhux probabbli li huma influwenzati minn faturi esterni lil hinn mill-kontroll tal-manigier tal-art; u
- mhux miksuba faċilment b'mezzi oħra li mhumie x ta' ġestjoni agrikola.

Il-maġġoranza ta' skemi fl-Ewropa użaw speċijiet ta' pjanti u annimali bħala indikaturi imma xi wħud użaw attribwiti oħra ta' abitat.

Indikaturi mkejla fir-razzett

Metodi sempliċi, afidabbli u ċari ta' kejl indikattiv huma importanti ħafna u l-baži fundamentali għall-kontroll finanzjarju tal-iskema mill-aġenzija tal-pagamenti, u għal tishieħ ta' kunfidenza fost il-bdiewa.

L-inkorraġiment lill-bdiewa li jkejlu riżultati indikaturi huma nfushom jgħin hom sabiex ikunu jistgħu jieħdu d-deċiżjonijiet ta' kuljum li ser jaffettwa r-riżultati ta' bijodiversità.

Suppliment mal-Manwal ta' Gwida [Indikaturi ta' riżultati użati fl-Ewropa](#) jippreżenta informazzjoni aktar dettaljata dwar l-għanijiet ta' bijodiversità u indikaturi li diġà qed jintużaw.

5 Metodu bażat fuq riżultati huwa vijabbli?

Jekk metodu bażat fuq riżultati għandux ikun esplorat fil-prinċipju, il-pass li jmiss hu biex jiġi deċiż jekk huwiex vijabbli fil-prattika.

Sorsi ta' finanzjament

EAFRD jibqa' bil-bosta l-akbar sors ta' finanzjament għal skemi ta' ġestjoni ambjentali ta' art fl-UE u l-RDP tal-2014-20 jistgħu jsostnu skemi klimatiċi u agriambjentali fuq art agrikola li huma prezzjużi għall-ambjent, li jinkludu art li mhix definita bħala 'żona agrikola' għall-iskop ta' pagamenti diretti ta' CAP.

Fejn restorazzjoni sinifikanti ta' abitat hu meħtieġ, pagamenti klimatiċi u agri-ambjentali bażati fuq ġestjoni u l-miżura ta' EAFRD ta' investiment mhux produttiv jista' jkun aktar adattat minn pagamenti bażati fuq riżultati.

It-tfittxija għall-kompetenza

It-twaqqif ta' tim bis-sett ta' ħiliet xierqa huwa l-perm ta' ppjanar u implimentazzjoni għal suċċess fi skema bażata fuq riżultati. Dan jista' jfisser li tuża kompetenzi u esperjenza li diġà teżisti 'l hinn mill-Awtorità ta' Ġestjoni, b'mod partikolari għal ħiliet ambjentali, soċjoloġiċi u komunikattivi.

Għadd ta' awtoritajiet ta' ġestjoni wżaw esperti barranin għal xi funzjonijiet ta' disinji ta' skemi u taħriġ u anke sabiex jivverifikaw riżultati indikaturi f' irziezet.

Taħriġ tal-persunal u żvilupp

Persunal użat biex jipprovdi skemi bażati fuq ġestjoni ser isibu l-metodu bażat fuq riżultati mhux familjari. Sabiex jigu mogħtija skemi bażati fuq riżultati b'suċċess, konsulenti fuq irziezet, amministraturi ta' skemi u rappreżentanti tal-aġenzija tal-pagamenti għandhom:

- jitgħallmu għadd ta' ħiliet godda (per eżempju, jispjegaw lill-bdiewa x'inhuma l-għanijiet ta' bijodiversità u kif dawn jistgħu jinkisbu fi ħdan is-sistema ta' biedja tagħhom); u
- isiru familjari ma' proċessi godda, li jinkludi l-kejl ta' indikaturi ta' riżultati fil-kamp.

Huwa vitali li jsir investiment bl-għoti ta' żvilupp ta' ħiliet u taħriġ għal konsulenti ta' rziezet li jkunu qed jaħdmu fiż-żona mmirata, sabiex jiġi żgurat li jkollhom livelli ta' kompetenza ekoloġika u agronomika suffiċjenti.

Il-komunità tal-biedja kif ser tirrispondi?

Huwa importanti li tinkiseb il-fiduċja u l-appoġġ attiv tal-komunità tal-biedja mill-bidu nett u sabiex dan jiġi mantenut u żviluppat tul iż-żmien tal-iskema. Kommunikazzjoni effettiva fiż-żewġ direzzjonijiet u d-dispożizzjoni ta' taħriġ għall-bidwi huma importanti biex dan jinkiseb.

Ħafna bdiewa laqgħu l-metodu bażat fuq riżultati minħabba li tintuża l-kompetenza tagħhom u tagħtihom libertà akbar biex jaħdmu. Il-bdiewa għandhom mnejn ikunu mħassbin għall-ewwel dwar ir-riskju li r-riżultati ma jkunux miksuba, imma jekk ir-riżultati indikaturi jintgħażlu tajjeb, ir-riskju għandu jkun baxx ħafna.

Livelli attwali ta' fiduċja bejn il-bdiewa u l-awtoritajiet ta' ġestjoni jvarjaw b'mod konsiderevoli madwar l-Ewropa u jaf jieħu ż-żmien għall-bdiewa u l-awtoritajiet biex iħossuhom komdi bil-metodu bażat fuq ir-riżultati.

Skala ta' razzett jew ta' pajsagġ?

Xi għanijiet ta' bijodiversità għandhom mnejn ikunu jeħtieġu azzjoni ta' skala ta' pajsagġ, fejn l-abitati huma frammentati sew jew l-għan ta' bijodiversità hu li jikkonserva popolazzjonijiet ta' speċi mobbli jew emigratorji. Dan jista' jinvolvi bdiewa individwali li jaħdmu flimkien jew sempliċiment livell għoli ta' teħid fi ħdan żona definita.

6 Ippjanar ta' skema bażata fuq riżultati

Kif tassikura appoġġ ta' azzjonisti

Użu effettiv ta' grupp ta' azzjonisti, b'firxa wiesgħa ta' membri jista' jtejjeb kemm id-disinn ta' skema ta' pagament bażat fuq riżultati u jipprovdi l-awtorità li tiġġestixxi b'sostenn influwenzali kemm fost bdiewa u gruppi ta' konservazzjoni meta l-iskema kienet immedja.

Immirar għall-effettività fl-infieq

L-Istati Membri huma mhegga jużaw metodu immirat għall-programmi agriambjentali tagħhom tal-2014-20.

Skema bażata fuq riżultati ppjanata tajjeb tista' tkun immirata bħala li tkun effettiva ħafna fl-infieq, bi ftit riskju ta' fondi jiġu mneffqa f'postijiet fejn m'hemmx benefiċċju potenzjali, peress li l-bdiewa jidhlu f'kuntratt biss jekk ikunu kunfidenti li jiksbu r-riżultat fuq l-art tagħhom.

Relazzjoni ma skemi bażati fuq ġestjoni

Skemi bażati fuq riżultati jistgħu jkunu reċiprokament esklussivi jew kumplimentari bi skemi bażati fuq ġestjoni fuq l-istess art.

Iż-żewġ metodi għandhom vantaġġi. Skemi reċiprokament esklussivi huma aktar faċli. Imma skemi kumplimentari jippermettu lill-bidwi jakkumula pakketti ta' pagamenti li jippremjaw riżultati ta' bijodiversità aktar esiġenti kif ukoll jipprovdu sigurtà ta' introjtu minn pagamenti għal ġestjoni ambjentali bażika.

Fejn hemm iż-żewġ tipi ta' skemi fuq l-istess art għandu jkun hemm kuntratti separati għal skemi bażati fuq riżultati u dawk bażati fuq ġestjoni, sabiex jiġu sodisfatti r-rekwiziti ta' verifika ta' EAFRD.

Skema pilota jew implimentazzjoni shiħa?

Skema pilota tipprovdi opportunità sabiex jiġu ttestjati d-dettalji tad-disinn tal-iskema u l-implimentazzjoni qabel it-tnedija tal-iskema shiħa. Skema pilota tista' tkun utli wkoll sabiex jiġu ngagġati l-bdiewa u l-azzjonisti, billi jintwera dak li hu vijabbli u jiġi kkonfrontat it-tħassib mifhum tagħhom. L-esperjenza tissuggerixxi li sena ta' skema pilota hi biżżejjed sabiex wieħed ikun jista' jipprova t-tħaddim tal-iskema u r-reazzjoni tal-bdiewa.

Monitoraġġ u evalwazzjoni tal-kisba tal-għanijiet tal-iskema

Jekk metodu bażat fuq riżultati għandu jintuża b'mod aktar mifruż, l-awtoritajiet li jiġġestixxu ser ikunu qed ifittxu għal evidenza evalwattiva robusta tal-implimentazzjoni b'suċċess u tal-effettività fl-infieq ta' skemi bażati fuq riżultati għal bijodiversità. Il-monitoraġġ u l-evalwazzjoni għandhom jiġu ppjanati fi stadju bikri ħafna u għandhom jiġu disinnjati sabiex jevalwaw jekk l-għanijiet ta' bijodiversità ġewx miksuba, mhux biss l-indikaturi ta' riżultati.

7 Kif tħallas għal riżultati ta' bijodiversità

Verifiċi tar-riżultati

Pagamenti bażati fuq riżultati għal bijodiversità fl-2014-20 x'aktarx li jaħdmu taht ir-regoli ta' EAFRD, li jeħtieġu li l-verifika u l-kontroll ta' skemi ta' pagamenti bażati fuq riżultati għandhom jikkonċernaw il-forniment ta' riżultati u **mhux** il-prattiċi li jkunu twettqu mill-benefiċjarju biex jikseb dawn ir-riżultati.

Meta l-pagamenti bażati fuq riżultati jkunu ffinanzjati mill-privat, regoli differenti jistgħu japplikaw.

Twaqqif ta' limiti indikattivi

Mistoqsija ewlenija għal disinn ta' skema effettiva hi fejn għandhom jiġu stabbiliti **valuri limitattivi għal indikaturi ta' riżultati** li l-bidwi jrid jikseb biex jikkwalifika għal pagament.

Fejn **pjanti huma l-indikatur ta' kwalità ta' abitat**, jekk il-limitu indikattiv jiġi mqiegħed baxx wisq hemm riskju li l-bdiewa jistgħu jippermettu abitati ta' kwalità għolja jiddeterjoraw mingħajr ma jtilfu pagamenti. Din il-problema tista' tiġi megħluba billi jiġu definiti limiti indikattivi mtarrġa, fejn l-istadji suċċessivi jirriflettu abitati ta' kwalità aħjar u rati ta' pagament għal kull ettaru.

Fejn **annimali huma l-indikatur** ir-rata ta' pagament generalment tkun marbuta mal-għadd ta' annimali u l-ebda punt limitattiv mhu meħtieġ. B'hekk, il-pagament totali jizdied b'mod lineari mal-proporzjon tal-puntegħ indikatur totali.

Il-kalkolazzjoni tal-pagament

Kalkolazzjoni ta' pagamenti għal skemi klimatiċi u agriambjentali bażati fuq riżultati ffinanzjati minn EAFRD huma bażati fuq l-ispejjeż ta' implimentazzjoni **tal-prattiċi tal-biedja tipiċi meħtieġa biex jinkisbu r-riżultati indikattivi**. Tliet tipi ta' spejjeż huma kkonsidrati:

- **l-ispiża tal-opportunità** sabiex jinżammu l-prattiċi attwali tal-biedja fejn diġà qed jipprovdu riżultati ta' bijodiversità – l-ispejjeż tal-opportunità ta' użu alternattiv għal art jew xogħol huwa partikolarment importanti fejn hemm riskju ta' abbandun jew intensifikazzjoni agrikola;
- **id-dħul mitluf** billi jiġu segwiti prattiċi ta' biedja li jirristringu l-produzzjoni agrikola; u
- **l-ispiża addizzjonali** ta' ġestjoni bijodiversa speċifika.

L-ispejjeż ta' transazzjoni tal-bdiewa jistgħu jizdiedu mal-kalkolazzjoni tal-pagament fejn dan ikun ġustifikat (sa 20 fil-mija żejda għal skemi miftuħa għal individwi, u 30 fil-mija għal skemi ta' gruppi) sabiex ikopru spejjeż oħra li huma essenzjali sabiex jassikuraw ir-riżultati.

Sistemi ta' amministrazzjoni u dejta

Sistemi ta' amministrazzjoni u dejta **għandhom** ikunu kapaċi jiddistingwu pagamenti bażati fuq riżultati minn pagamenti bażati fuq ġestjoni sabiex jiġi żgurat li, waqt l-ispezzjonijiet, il-metodi xierqa ta' verifika jintużaw għaž-żewġ tipi differenti ta' pagamenti.

8 Implimentazzjoni

Rekwiziti ta' riżorsi

Għalkemm proporzjon akbar tal-baġit għandu mnejn ikun jeħtieġ li jiġi allokat għar-riżorsi tal-persunal, il-baġit totali għal skema bażata fuq riżultati jista' jkun inqas minn skema komparabbli bażata fuq il-ġestjoni, għax il-ħlas lill-bdiewa għal riżultati huwa mod iktar immirat u effettiv għall-infieq fil-kisba ta' riżultati għal bijodiversità.

Ġestjoni tal-baġit

Il-formulazzjoni tal-infieq ser ikun jeħtieġ dejta tal-perċentwali ta' bdiewa li x'aktarx jiksbu r-riżultati, kemm fil-bidu u fuq l-ajjiet l-iskema. It-treġġija ta' skema pilota huwa mod tajjeb sabiex din id-dejta tinkiseb.

Reklamar

Huwa importanti li messagġi ewlenien jiġu mgħoddija lil bdiewa u organizzazzjonijiet tal-bdiewa direttament peress li l-bdiewa jkunu influwenzati b'dak li jgħidu u jagħmlu l-ġirien tagħhom.

Taħriġ u appoġġ għall-bdiewa

F'xi ftit skemi bażati fuq riżultati l-bidwi hu kontrattwalment meħtieġ li jattendi kors ta' taħriġ. F'oħrajn it-taħriġ huwa disponibbli u l-bidwi jista' jagħzel jekk jieħux sehem jew le. Fiz-żewġ każijiet it-taħriġ jista' jkun kofinanzjat minn EAFRD.

It-taħriġ u pariri għandhom speċifikament jibnu fuq l-għerf tal-bidwi, billi jiffokaw fuq:

- spjegazzjoni tar-razzjonal tal-iskema;
- spjegazzjoni tal-għanijiet ta' bijodiversità u r-raġuni għaliex jintużaw riżultati indikaturi;
- l-identifikazzjoni tar-riżultat indikatur fir-razzett;
- rakkomandazzjonijiet dwar it-tipi ta' ġestjoni li ser jgħinu biex jinkisbu r-riżultati maħsuba;
- l-importanza ta' għażla taż-żmien ta' azzjonijiet partikolari għall-aħjar impatt dwar il-bijodiversità;
- l-ispejja tal-aqwa prattiċi għal tipi differenti ta' azzjonijiet; u
- spjega tal-metodoloġija wżata għal indikaturi mkejla fuq ir-razzett.

L-għoti ta' feedback regolari lill-bdiewa kull sena fuq ir-riżultati tal-iskema huwa mod sempliċi u utli ħafna sabiex tgħin视角 itejbu l-għerf u l-ħiliet tagħhom dwar il-bijodiversità.

9 Punti ewlenien għal skemi ta' pagamenti bażati fuq riżultati

Il-Manwal ta' Gwida jipprovdi rakkomandazzjonijiet dwar il-fatturi ewlenien li kkontribwew għal skemi eżistenti bażati fuq riżultati, u jidentifika r-riskji ta' falliment ewlenien u kif dawn jistgħu jitnaqqsu għall-inqas livell.

10 Fejn għandek issib il-Manwal ta' Gwida u tagħrif aktar dettaljat

Il-Manwal ta' Gwida u tagħrif aktar dettaljat dwar pagamenti bażati fuq riżultati huma disponibbli fis-sit elettroniku [tal-Kummissjoni Ewropea](#):

- [Gwida għall-ippjanar u l-implimentar ta' skemi bażati fuq riżultati 2014-20:](#)
 - Is-Sommarju tal-Manwal ta' Gwida (f'24 ilsien uffiċjali tal-UE)
 - Il-Manwal ta' Gwida
 - Eżempji ta' gwida tal-kamp għal bdiewa (suppliment għall-Manwal ta' Gwida)
 - Riżultati indikaturi wżati fl-Ewropa (suppliment għall-Manwal ta' Gwida)
- [Vidjows mill-kamp li juru eżempji ta' skemi bażati fuq riżultati li kienu implimentati qabel l-2014.](#)
- [Inventarju li jista' jsir tfittix fuqu ta' skemi bażati fuq riżultati li kienu implimentati qabel 2014.](#)
- [Artikli ta' esperti fuq il-policies li għandhom skemi appoġġati bażati fuq riżultati u l-eżerċizzji li ħadmu.](#)
- [Konferenza fuq skemi agriambjentali bażati fuq riżultati, Brussell 23-24 ta' Settembru 2014: dokumenti u preżentazzjonijiet ta' skemi agriambjentali minn din il-konferenza li fiha parteċipanti minn 25 pajjiż qasmu l-għarfien tagħhom dwar il-kisbiet fil-bijodiversità ta' skemi agriambjentali bażati fuq riżultati.](#)

